



EVROPSKÁ UNIE  
Fond soudržnosti  
Operační program Technická pomoc

# Vymezení území pro Integrované teritoriální investice (ITI) v ČR

## Závěrečný dokument

Třetí verze

Praha, březen 2020

Zpracovali:

doc. RNDr. Martin Ouředníček, Ph.D.

RNDr. Jiří Nemeškal

RNDr. Lucie Pospíšilová, Ph.D.



PŘÍRODOVĚDECKÁ  
FAKULTA  
Univerzita Karlova



## Obsah

1.	Úvod.....	6
2.	Vymezení metropolitních oblastí a aglomerací .....	8
2.1	Shrnutí metodického přístupu (Technické metodiky) .....	8
2.1.1	Integrovaný systém středisek s využitím dat mobilního operátora.....	8
2.1.2	Čas strávený v jádrových městech (data mobilního operátora) .....	9
2.1.3	Zóny rezidenční suburbanizace .....	9
2.1.4	Stanovení syntetického koeficientu .....	9
2.1.5	Mechanismus flexibility.....	10
2.2	Stručná charakteristika metropolitních oblastí a aglomerací .....	11
2.2.1	Pražská metropolitní oblast .....	13
2.2.2	Ostravská metropolitní oblast .....	16
2.2.3	Brněnská metropolitní oblast .....	19
2.2.4	Ústecko-chomutovská aglomerace .....	22
2.2.5	Olomoucká aglomerace .....	25
2.2.6	Hradecko-pardubická aglomerace .....	28
2.2.7	Plzeňská aglomerace .....	31
2.2.8	Liberecko-jablonecká aglomerace.....	34
2.2.9	Českobudějovická aglomerace .....	36
2.2.10	Karlovarská aglomerace.....	39
2.2.11	Zlínská aglomerace.....	41
2.2.12	Mladoboleslavská aglomerace .....	43
2.2.13	Jihlavská aglomerace .....	46
3.	Závěr.....	48
4.	Literatura .....	49
5.	Glosář.....	50
6.	Příloha - seznamy obcí metropolitních oblastí a aglomerací .....	51

## Seznam tabulek

<b>Tabulka 1</b> Seznam statutárních měst a jejich přiřazení do metropolitních oblastí a aglomerací .....	7
<b>Tabulka 2</b> Přehled vymezení metropolitních oblastí a aglomerací .....	11
<b>Tabulka 3</b> Základní charakteristika Pražské metropolitní oblasti .....	14
<b>Tabulka 4</b> Srovnání základních charakteristik vymezení Pražské metropolitní oblasti v letech 2014 a 2019 .....	14
<b>Tabulka 5</b> Rozsah Pražské metropolitní oblasti v roce 2019 a základní charakteristiky populační dynamiky 2014–2018 .....	15
<b>Tabulka 6</b> Základní charakteristika Ostravské metropolitní oblasti .....	17
<b>Tabulka 7</b> Srovnání základních charakteristik vymezení Ostravské metropolitní oblasti v letech 2014 a 2019 .....	17
<b>Tabulka 8</b> Rozsah Ostravské metropolitní oblasti v roce 2019 a základní charakteristiky populační dynamiky 2014–2018 .....	18
<b>Tabulka 9</b> Základní charakteristika Brněnské metropolitní oblasti .....	20
<b>Tabulka 10</b> Srovnání základních charakteristik vymezení Brněnské metropolitní oblasti v letech 2014 a 2019 .....	20
<b>Tabulka 11</b> Rozsah Brněnské metropolitní oblasti v roce 2019 a základní charakteristiky populační dynamiky 2014–2018 .....	21
<b>Tabulka 12</b> Základní charakteristika Ústecko-chomutovské aglomerace .....	23
<b>Tabulka 13</b> Srovnání základních charakteristik vymezení Ústecko-chomutovské aglomerace v letech 2014 a 2019 .....	23
<b>Tabulka 14</b> Rozsah Ústecko-chomutovské aglomerace v roce 2019 a základní charakteristiky populační dynamiky 2014–2018 .....	24
<b>Tabulka 15</b> Základní charakteristika Olomoucké aglomerace .....	26
<b>Tabulka 16</b> Srovnání základních charakteristik vymezení Olomoucké aglomerace v letech 2014 a 2019 .....	26
<b>Tabulka 17</b> Rozsah Olomoucké aglomerace v roce 2019 a základní charakteristiky populační dynamiky 2014–2018 .....	26
<b>Tabulka 18</b> Základní charakteristika hradecko-pardubické aglomerace .....	29
<b>Tabulka 19</b> Srovnání základních charakteristik vymezení Hradecko-pardubické aglomerace v letech 2014 a 2019 .....	30
<b>Tabulka 20</b> Rozsah Hradecko-pardubické aglomerace v roce 2019 a základní charakteristiky populační dynamiky 2014–2018 .....	30
<b>Tabulka 21</b> Základní charakteristika Plzeňská aglomerace .....	32
<b>Tabulka 22</b> Srovnání základních charakteristik vymezení Plzeňské aglomerace v letech 2014 a 2019 .....	33
<b>Tabulka 23</b> Rozsah Plzeňské aglomerace v roce 2019 a základní charakteristiky populační dynamiky 2014–2018 .....	33
<b>Tabulka 24</b> Základní charakteristika Liberecko-jablonecké aglomerace .....	34
<b>Tabulka 25</b> Srovnání základních charakteristik vymezení Liberecko-jablonecké aglomerace v letech 2014 a 2019 .....	35
<b>Tabulka 26</b> Rozsah Liberecko-jablonecké aglomerace v roce 2019 a základní charakteristiky populační dynamiky 2014–2018 .....	35
<b>Tabulka 27</b> Základní charakteristika Českobudějovické aglomerace .....	37

<b>Tabulka 28</b> Srovnání základních charakteristik vymezení Českobudějovické aglomerace v letech 2014 a 2019 .....	38
<b>Tabulka 29</b> Rozsah Českobudějovické aglomerace v roce 2019 a základní charakteristiky populační dynamiky 2014–2018 .....	38
<b>Tabulka 30</b> Základní charakteristika Karlovarské aglomerace .....	39
<b>Tabulka 31</b> Srovnání základních charakteristik vymezení Karlovarské aglomerace v letech 2014 a 2019 .....	40
<b>Tabulka 32</b> Rozsah Karlovarské aglomerace v roce 2019 a základní charakteristiky populační dynamiky 2014–2018 .....	40
<b>Tabulka 33</b> Základní charakteristika Zlínské aglomerace .....	41
<b>Tabulka 34</b> Srovnání základních charakteristik vymezení Zlínské aglomerace v letech 2014 a 2019 .....	42
<b>Tabulka 35</b> Rozsah Zlínské aglomerace v roce 2019 a základní charakteristiky populační dynamiky 2014–2018 .....	42
<b>Tabulka 36</b> Základní charakteristika Mladoboleslavské aglomerace .....	44
<b>Tabulka 37</b> Srovnání základních charakteristik vymezení Mladoboleslavské aglomerace v letech 2014 a 2019 .....	45
<b>Tabulka 38</b> Rozsah Mladoboleslavské aglomerace v roce 2019 a základní charakteristiky populační dynamiky 2014–2018 .....	45
<b>Tabulka 39</b> Základní charakteristika Jihlavské aglomerace .....	46
<b>Tabulka 40</b> Srovnání základních charakteristik vymezení Jihlavské aglomerace v letech 2014 a 2019 .....	47
<b>Tabulka 41</b> Rozsah Jihlavské aglomerace v roce 2019 a základní charakteristiky populační dynamiky 2014–2018 .....	47

#### Seznam obrázků

<b>Obrázek 1</b> Postup zpracování projektu .....	6
<b>Obrázek 2</b> Statutární města v Česku v roce 2019 .....	7
<b>Obrázek 3</b> Vymezení metropolitních oblastí a aglomerací v roce 2019 .....	12
<b>Obrázek 4</b> Sídelní struktura a srovnání vymezení Pražské metropolitní oblasti 2014 a 2019 .....	13
<b>Obrázek 5</b> Vymezení Pražské metropolitní oblasti .....	15
<b>Obrázek 6</b> Sídelní struktura a srovnání vymezení Ostravské metropolitní oblasti 2014 a 2019 .....	16
<b>Obrázek 7</b> Vymezení Ostravské metropolitní oblasti .....	18
<b>Obrázek 8</b> Sídelní struktura a srovnání vymezení Brněnské metropolitní oblasti 2014 a 2019 .....	19
<b>Obrázek 9</b> Vymezení Brněnské metropolitní oblasti .....	21
<b>Obrázek 10</b> Sídelní struktura a srovnání vymezení Ústecko-chomutovské aglomerace 2014 a 2019 .....	22
<b>Obrázek 11</b> Vymezení Ústecko-chomutovské aglomerace .....	24
<b>Obrázek 12</b> Sídelní struktura a srovnání vymezení Olomoucké aglomerace 2014 a 2019 .....	25
<b>Obrázek 13</b> Vymezení Olomoucké aglomerace .....	27
<b>Obrázek 14</b> Sídelní struktura a srovnání vymezení Hradecko-pardubické aglomerace 2014 a 2019 .....	28
<b>Obrázek 15</b> Vymezení Hradecko-pardubické aglomerace .....	30
<b>Obrázek 16</b> Sídelní struktura a srovnání vymezení Plzeňské aglomerace 2014 a 2019 .....	31
<b>Obrázek 17</b> Vymezení Plzeňské aglomerace .....	32

<b>Obrázek 18</b>	Sídelní struktura a srovnání vymezení Liberecko-jablonecké aglomerace 2014 a 2019	34
<b>Obrázek 19</b>	Vymezení Liberecko-jablonecké aglomerace	35
<b>Obrázek 20</b>	Sídelní struktura a srovnání vymezení Českobudějovické aglomerace 2014 a 2019	36
<b>Obrázek 21</b>	Vymezení Českobudějovické aglomerace	37
<b>Obrázek 22</b>	Sídelní struktura a srovnání vymezení Karlovarské aglomerace 2014 a 2019	39
<b>Obrázek 23</b>	Vymezení Karlovarské aglomerace	40
<b>Obrázek 24</b>	Sídelní struktura a srovnání vymezení Zlínské aglomerace 2014 a 2019	41
<b>Obrázek 25</b>	Vymezení Zlínské aglomerace	42
<b>Obrázek 26</b>	Sídelní struktura a srovnání vymezení Mladoboleslavské aglomerace 2014 a 2019	43
<b>Obrázek 27</b>	Vymezení Mladoboleslavské aglomerace	44
<b>Obrázek 28</b>	Sídelní struktura a srovnání vymezení Jihlavské aglomerace 2014 a 2019	46
<b>Obrázek 29</b>	Vymezení Jihlavské aglomerace	47

# 1. Úvod

Tento Závěrečný dokument je součástí veřejné zakázky Ministerstva pro místní rozvoj České republiky Vymezení území pro Integrované teritoriální investice (ITI) v ČR. Účelem veřejné zakázky bylo zpracovat jednotné vymezení metropolitních oblastí pro nastavení efektivního čerpání prostředků z ESI fondů prostřednictvím Integrovaných územních investic (Integrated Territorial Investments - ITI) a zároveň pro realizaci regionální politiky (v souladu s připravovanou Strategií regionálního rozvoje ČR 2021+). Tím se naplňuje současný záměr EU používat Integrované územní investice jako nástroj územního rozvoje, který umožňuje efektivní, transparentní a administrativně jednodušší implementaci územní strategie. Prostřednictvím ITI dochází ke zdůraznění role metropolitních oblastí, které jsou vnímány jako póly růstu a rozvoje území. S využitím ITI pro udržitelný rozvoj metropolitních oblastí podle relevantních nařízení EU pro příští programové období EU tedy Česká republika počítá pro uplatnění integrovaného přístupu k využití Evropských strukturálních a investičních fondů, který je realizován na základě zpracované a schválené integrované strategie.

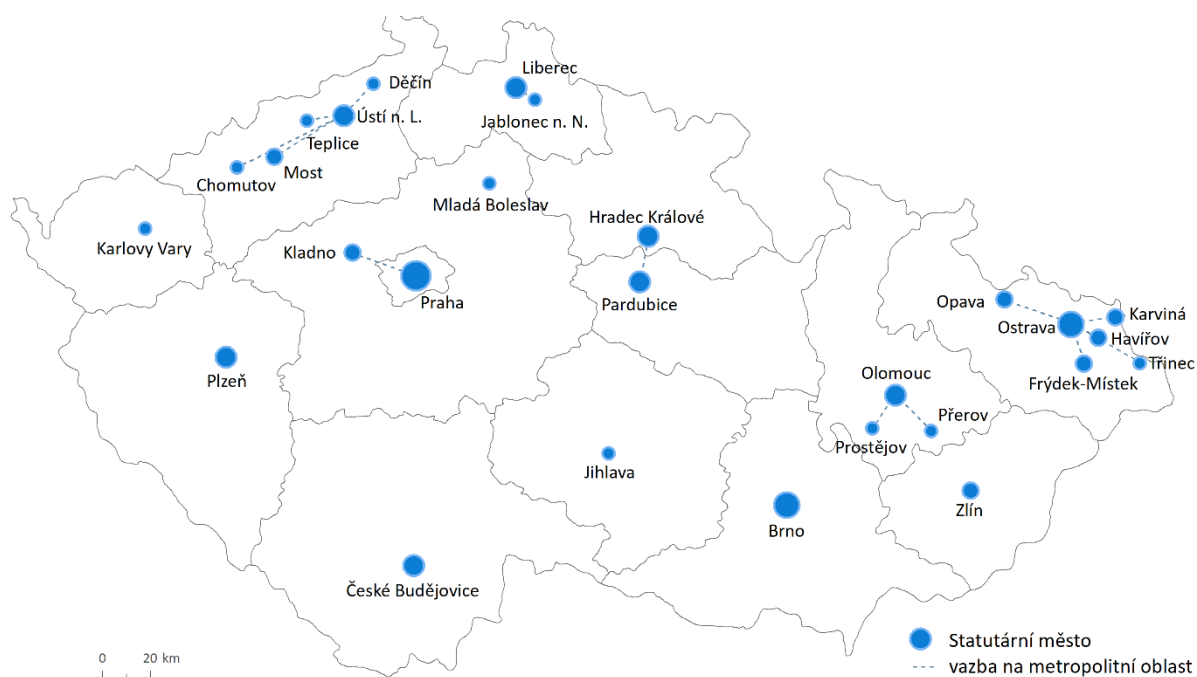
Tento záměr EU sice současná ITI v Česku naplňují, ale jejich vymezení bylo v minulosti provedeno v jednotlivých dotčených územích metodicky odlišným způsobem, což znamená, že takto určená území nejsou vzájemně srovnatelná. Realizací dotčené veřejné zakázky jsou území ITI pro příští programové období EU vymezena na základě jednotné multikriteriální analýzy a dotčené metodické nedostatky jsou tedy odstraněny.

Veřejná zakázka byla realizována ve dvou fázích. V první fázi byly vytvořeny dvě metodiky: Policy metodika a Technická metodika. Ve druhé fázi jsou na základě odsouhlasené Technické metodiky vymezena všechna území ITI v Česku v tzv. Závěrečném dokumentu (viz obrázek 1).



Obrázek 1 Postup zpracování projektu

Tento dokument (Závěrečný dokument) představuje vymezení všech metropolitních oblastí a aglomerací, jejichž jádry jsou statutární města v Česku (viz obrázek 2). Přímou navazuje na Technickou metodiku, kde je podrobně popsán metodický postup vymezení a zevrubně vysvětleny dílčí kroky výpočtu pro dvě vybraná urbanizovaná území – Brněnskou metropolitní oblast a Olomouckou aglomeraci. Ačkoliv je vymezení těchto dvou urbanizovaných území detailně diskutováno v Technické metodice, jsou obě urbanizovaná území zařazena v jednotném formátu i do Závěrečného dokumentu. Dokument tedy obsahuje vymezení a základní charakteristiku pro všechna urbanizovaná území (tři metropolitní oblasti a deset aglomerací – viz tabulka 1 a je složen ze stručného extraktu metodického postupu, základních kvantitativních charakteristik metropolitních oblastí a aglomerací a závěru. V přílohách jsou obsaženy seznamy aglomerovaných obcí pro všech třináct urbanizovaných území.



Obrázek 2 Statutární města v Česku v roce 2019

Název metropolitní oblasti/ aglomerace	Statutární města v území
Pražská metropolitní oblast	Praha, Kladno
Ostravská metropolitní oblast	Ostrava, Frýdek-Místek, Opava, Třinec, Havířov, Karviná
Brněnská metropolitní oblast	Brno
Ústecko-chomutovská aglomerace	Ústí nad Labem, Teplice, Most, Děčín, Chomutov
Olomoucká aglomerace	Olomouc, Přerov, Prostějov
Hradecko-pardubická aglomerace	Hradec Králové, Pardubice
Plzeňská aglomerace	Plzeň
Liberecko-jablonecká aglomerace	Liberec, Jablonec nad Nisou
Českobudějovická aglomerace	České Budějovice
Karlovarská aglomerace	Karlovy Vary
Zlínská aglomerace	Zlín
Mladoboleslavská aglomerace	Mladá Boleslav
Jihlavská aglomerace	Jihlava

Tabulka 1 Seznam statutárních měst a jejich přiřazení do metropolitních oblastí a aglomerací

## 2. Vymezení metropolitních oblastí a aglomerací

Tato část Závěrečného dokumentu obsahuje stručný extrakt jádrových přístupů a metodického postupu při delimitaci metropolitních oblastí a aglomerací pro třináct území definovaných Ministerstvem pro místní rozvoj (kapitola 2.1). Druhá část (kapitola 2.2) obsahuje přehled základních kvantitativních charakteristik všech třinácti urbanizovaných území a zároveň také porovnání delimitací vytvořených pro programové období 2014–2020 a návrhu současného vymezení.

### 2.1 Shrnutí metodického přístupu (Technické metodiky)

Technická metodika obsahuje jednotné vymezení metropolitních území a aglomerací pro urbanizovaná území všech statutárních měst v Česku především s ohledem na jejich srovnatelnost. Metodika vymezení metropolitních oblastí a aglomerací vychází primárně z požadavku využití data mobilních operátorů a aktuální data ze statistické evidence. Do značné míry se opírá o přístup aplikovaný v programovém období 2014–2020 pro Pražskou metropolitní oblast (Ouředníček a kol. 2014, 2018). Základem tohoto vymezení byly správní obvody ORP. Tato alternativa byla diskutována i v průběhu zpracování Technické metodiky. Na základě konečného rozhodnutí MMR, které se v jednání s nositeli ITI přiklonilo k většinovému názoru, je vymezení zpracováno v podrobnosti obcí. Vymezení metropolitních území a aglomerací v Česku je založeno na třech metodách, které vycházejí z uplatnění rozdílných aspektů metropolizace, územní koncentrace kontaktů a procesů a dynamiky rozvoje suburbánních oblastí největších českých měst. Metody byly zároveň již několikrát v praxi využity a jsou rovněž součástí profesních publikací, které prošly nezávislými recenzními řízeními v domácích i zahraničních časopisech (Hampl, Gardavský, Kühnl 1987; Hampl 2005; Ouředníček a kol. 2014, 2018; Hampl, Marada 2016). Metody vycházejí (i) z posouzení intenzity a koncentrace kontaktů v rámci integrovaných systémů středisek vymezených na základě aktuálních dat mobilního operátora (2019); (ii) z posouzení podílu obyvatelstva integrovaného v rámci denních systémů aktivit a průměrného času stráveného v jádrových městech metropolitních oblastí opět na základě dat mobilního operátora (2019) (iii) z posouzení dynamiky rezidenční suburbanizace založené na dlouhodobé statistice realizované bytové výstavby a směrové migrace z jader metropolitních oblastí do suburbánních obcí (2009–2016).

#### 2.1.1 Integrovaný systém středisek s využitím dat mobilního operátora

V českém prostředí je chápání termínu metropolitní oblast silně svázána s procesem metropolizace zejména v teoretických a metodických přístupech Jiřího Musila a Martina Hampla. Metropolizací je označován vyšší stupeň urbanizace, který je spojen s prohlubující se dělbou práce a rostoucí vzájemnou závislostí mezi jednotlivými městy (Musil, 1967, s. 203). Z těchto teoretických úvah následně vychází i metodický přístup k vymezení metropolitních oblastí v rámci tzv. integrovaných systémů středisek (ISS).

Jako vstupní data využíváme data mobilního operátora (2019). Princip metody postihuje koncentraci cest zejména mezi hierarchicky výše postavenými středisky metropolitních oblastí. Mobilní data navíc postihují nejen pracovní a školskou dojížďku, ale všechny cesty nejen v konkrétním rozhodném okamžiku, ale v případě naší analýzy během 35 po sobě následujících dní. Data mobilního operátora jsou proto, i s ohledem na zadání veřejné zakázky, hlavním zdrojem pro delimitaci metropolitních oblastí.

V rámci vymezení integrovaného systému středisek byla využita intenzita kontaktů mezi domovskou obcí a ostatními obcemi. Výsledně se tedy jedná o OD (Origin-Destination) matici denních dojížďkových proudů v České republice, která zahrnuje kontakty mezi obcí bydliště (stanovena na základě nejvyššího času stráveného v obci během nocí pracovního týdne) a ostatními obcemi. Výsledný ukazatel odpovídá součtu realizovaných cest<sup>1</sup> z obce A (bydliště) do obce B a z obce B (bydliště) do obce A dělený jejich vzdáleností vzdušnou čarou.

---

<sup>1</sup> Během jednoho dne se do výsledků započítává pouze jeden unikátní kontakt pro kombinaci: uživatel – domovská obec – navštívená obec. Pokud tedy uživatel do navštívené obce během dne vykoná více návštěv, započítá se pouze jeho první návštěva (viz Technická metodika, 2019).



## 2.1.2 Čas strávený v jádrových městech (data mobilního operátora)

Vedle územní koncentrace kontaktů je možné data mobilního operátora využít také k posouzení množství času, který obyvatelé obcí zázemí jádrových měst stráví v regionálních centrech. Tento ukazatel vypovídá o tzv. denním systému aktivit rezidentů metropolitních oblastí. Ukazatel byl v minulosti použit jako součást delimitace Pražské metropolitní oblasti (Ouředníček a kol. 2014, 2018). Průměrný čas strávený obyvateli obce v jádrovém městě svědčí o vzájemné komplementaritě rezidenční, pracovní a obslužné funkce a dělbě práce mezi sídly metropolitních oblastí. Ačkoliv v dostupných datech nemůžeme rozlišit jednotlivé typy denních aktivit, vyšší čas strávený v regionálních centrech indikuje vnitřní funkční propojenost metropolitního území.

Na rozdíl od dojížděkových vztahů byla sledována strávená doba ve 27 jádrových oblastech, která byla definována jako území krajských a statutárních měst. V rámci každého sledovaného dne byla sečtena celková doba strávená na území jádrové oblasti obyvateli každé domovské obce a ta byla vydělena celkovým počtem obyvatel domovské obce (včetně těch obyvatel, kteří se v dané jádrové oblasti v ten den nevyskytli). Vznikl tak ukazatel průměrného počtu minut strávených v jádrových městech metropolitních oblastí. Do syntetického hodnocení byly zahrnuty hodnoty pro limit 2 a více hodin strávených v jádrových městech a doplňkově pak i podíl obcí s 1-2 hodinami.

## 2.1.3 Zóny rezidenční suburbanizace

Nejvýznamnějším procesem, který přispívá k vnitřní diverzifikaci metropolitních oblastí v postsocialistických zemích, je proces suburbanizace (Ouředníček 2007). Metoda vymezení zón rezidenční suburbanizace byla využita v programovém období 2014–2020 v rámci metodik pro Pražskou metropolitní oblast (Ouředníček a kol. 2014) a Ústecko-chomutovskou aglomeraci a také v několika odborných publikacích (Ouředníček a kol. 2018, 2019)<sup>2</sup>.

Vymezení jader a zón suburbanizace může být zároveň chápáno jako jeden z typů vymezení metropolitních oblastí v České republice, vedle tradičních dojížděkových vazeb. Oproti dojížděkovým regionům, které jsou založeny především na postižení sféry vlivu pracovní funkce, jsou metropolitní regiony oblastmi šíření městského obyvatelstva, nepřímé urbanizace a životního stylu, kteří noví suburbanité přinášejí z městského prostředí. Důležitým znakem suburbií je rovněž vznik nového bydlení. Suburbánní obce jsou vymezeny na základě intenzity bytové výstavby a intenzity migračního přírůstku z jádrových měst. V těchto oblastech je vidět nejen největší dynamika rozvoje a populačních přírůstků, ale také narůstající propojenost vazeb mezi těmito obcemi a jádrovými městy metropolitních oblastí. Zároveň je oprávněné považovat obce zasažené suburbanizací za území, kam by měly směřovat investice namířené k řešení infrastrukturních problémů v širokém smyslu – tedy dopravní, technické, obslužné i sociální infrastruktury.

## 2.1.4 Stanovení syntetického koeficientu

Posledním krokem metodického postupu bylo vzájemné propojení (syntéza) jednotlivých využitých metod a návrh finálního vymezení metropolitních oblastí a aglomerací statutárních měst v České republice. Vymezení metropolitních oblastí a aglomerací na základě obcí bylo postaveno na výsledném koeficientu, který zahrnoval všechny tři výše popsané metody. Vymezení metropolitních oblastí vychází z hodnoty výsledného koeficientu rovné nebo vyšší než 0,9, což odráží důležitost jednotlivých proměnných z hlediska metropolizace ve výpočtu ukazatele. Několik řídce zalidněných oblastí ve vojenských prostorech, stejně jako obce bez přímé prostorové vazby na metropolitní oblast byly z vymezení odstraněny.

Na základě opakujících se dotazů během připomínkového řízení první verze Technické metodiky ze strany zástupců jednotlivých metropolitních oblastí a aglomerací ohledně zařazování větších center na okraji vymezených metropolitních oblastí a aglomerací jsme doplnili pravidlo týkající se přiřazení větších sídel (zejména center ORP) do výsledného vymezení urbanizovaných území blíže viz Technická metodika a popis u jednotlivých mapek vymezení dále v textu).

---

<sup>2</sup> Metodika je certifikována ze strany MMR pod číslem 004/2014 jako výsledek projektů MŽP a TAČR (Ouředníček, Špačková, Novák 2014). Metodika je ve své páté verzi (Ouředníček, Špačková, Klsák 2018) nyní k dispozici na stránkách projektu TAČR řešeného výzkumníky Urbánní a regionální laboratoře v letech 2018–2020 (<http://urrlab.cz/cs/profil/realne-populace>).

## 2.1.5 Mechanismus flexibility

Na základě oponentního řízení k Technické metodice pro vymezení území ITI pro období 2021-2027 MMR rozhodlo, že v rámci oponentního řízení k Závěrečnému dokumentu, v rámci kterého budou vymezena konkrétní území ITI ve formě metropolitních oblastí a aglomerací, umožní nositelům těchto území využít tzv. mechanismus flexibility, tedy dodatečnou limitovanou úpravu dotčeného nově vymezeného území.

Celkem byl mechanismus flexibility uplatněn u celkem 24 obcí spadajících do 7 MO/aglomerací<sup>3</sup>. Seznam obcí jednotlivých MO/aglomerací v příloze obsahuje všechny zařazené obce, tj. včetně těch, které byly přiřazeny mechanismem flexibility. Identifikace těchto obcí je možná z externí tabulky obcí s hodnotami ukazatelů nebo v mapách jednotlivých MO/aglomerací. V zájmu kompaktnosti výsledných území bylo po aplikování mechanismu flexibility přiřazeno i pět obcí, které se staly enklávami a jedna obec, která spojuje prostorově oddělené části zařazených obcí.

Mechanismus flexibility byl Ministerstvem pro místní rozvoj definován jako možnost rozšířit nově vymezené území ITI za následujících podmínek:

- doplněno může být maximálně 5% obcí (zaokrouhleno dolů) z počtu obcí stanovených Závěrečným dokumentem
- obce navržené k doplnění musí dosahovat minimálně hodnoty výsledného (syntetického) koeficientu ve výši 0,65
- musí být zajištěna spojitost vymezeného území
- všechna kritéria musí být splněna současně.

---

<sup>3</sup> Ke dni převzetí veřejné zakázky Vymezení území pro Integrované teritoriální investice (ITI) v ČR nebyla dořešena aplikace mechanismu flexibility u Olomoucké aglomerace.

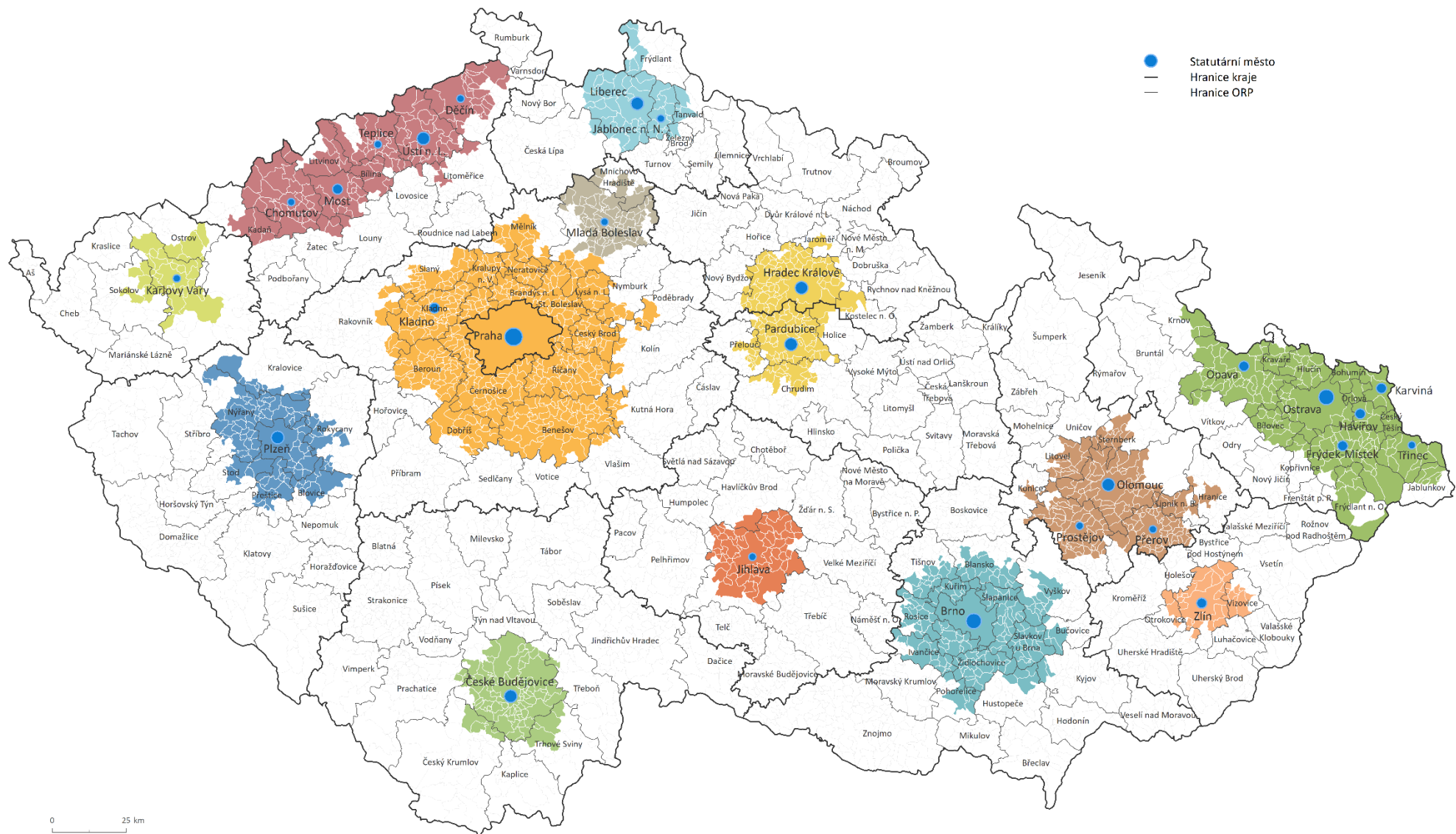
## 2.2 Stručná charakteristika metropolitních oblastí a aglomerací

Hlavním výsledkem celé analýzy je vlastní vymezení metropolitních oblastí a aglomerací v České republice. Následující text nabízí v jednotné struktuře kartografickou prezentaci vymezených urbanizovaných území a jejich základní popisnou charakteristiku. Účelem je nabídnout vstupní grafické podklady pro jednotlivé strategické dokumenty ITI. Dalším cílem je alespoň částečně vyhodnotit změny ve vymezení metropolitních oblastí a aglomerací mezi stávajícími a novými územími.

Přehled všech urbanizovaných území se základními údaji vztahujícími se k 1. lednu 2019 nabízí tabulka 2 a obrázek 3. Metropolitní oblasti a aglomerace jsou zde seřazeny podle celkového počtu trvale bydlících obyvatel v území. Stejně řazení mají i následující subkapitoly.

Název metropolitní oblasti/aglomerace	Počet obcí	Rozloha (km <sup>2</sup> )	Počet obyvatel (1. 1. 2019)	Hustota zalidnění (obyvatel/km <sup>2</sup> )
Pražská metropolitní oblast	491	4 822	2 123 173	440
Ostravská metropolitní oblast	172	2 710	982 071	362
Brněnská metropolitní oblast	184	1 978	696 413	352
Ústecko-chomutovská aglomerace	132	2 317	563 304	243
Olomoucká aglomerace	169	1 631	384 313	236
Hradecko-pardubická aglomerace	152	1 308	340 423	260
Plzeňská aglomerace	108	1 323	308 707	233
Liberecko-jablonecká aglomerace	47	808	220 441	273
Českobudějovická aglomerace	81	1 001	172 796	173
Karlovarská aglomerace	33	610	139 215	228
Zlínská aglomerace	36	439	130 176	297
Mladoboleslavská aglomerace	63	597	102 140	171
Jihlavská aglomerace	56	719	93 511	130

*Tabulka 2 Přehled vymezení metropolitních oblastí a aglomerací*



**Obrázek 3** Vymezení metropolitních oblastí a aglomerací v roce 2019



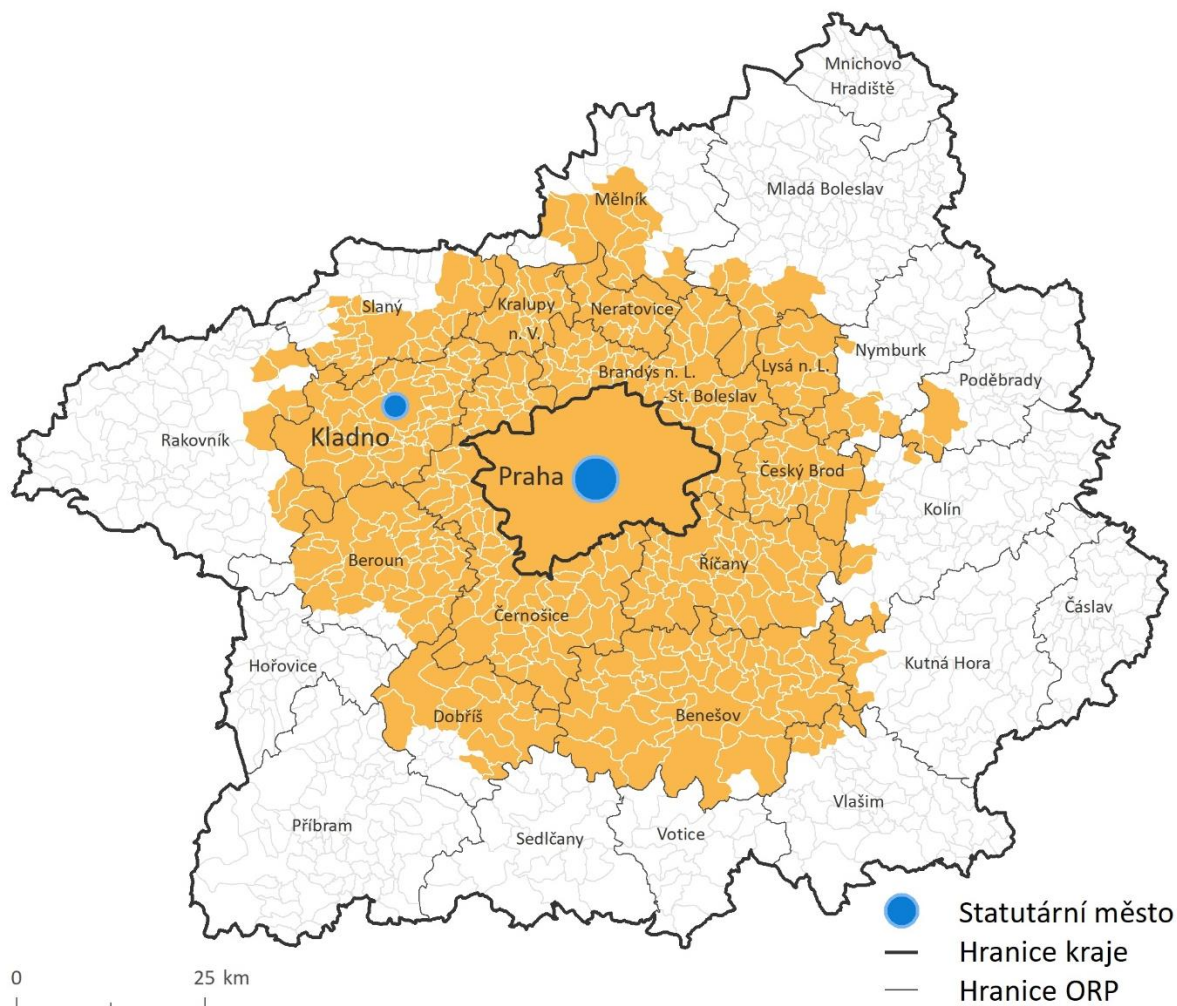
Název ORP	Počet obcí	Počet obyvatel	Rozloha (km <sup>2</sup> )	Podíl na ORP podle počtu obcí (%)
Praha	1	1 308 632	496,2	100,0
Brandýs nad Labem-Stará Boleslav	58	110 899	378,1	100,0
Černošice	79	146 004	580,3	100,0
Český Brod	24	21 294	184,4	100,0
Kladno	48	124 891	350,8	100,0
Lysá nad Labem	9	26 461	121,1	100,0
Neratovice	12	32 035	113,1	100,0
Říčany	51	69 853	370	98,1
Benešov	50	60 101	678	98
Kralupy nad Vltavou	17	31 360	120,2	94,4
Beroun	37	59 170	341,1	77,1
Dobříš	16	19 128	248,9	66,7
Slaný	29	31 175	203,1	55,8
Mělník	14	31 666	179	35,9
Nymburk	8	7 107	62,7	20,5
Rakovník	9	10 610	111,4	10,8
Vlašim	5	931	29,7	10,4
Kolín	7	3 093	51,6	10,1
Kutná Hora	5	1 650	48,7	9,8
Mladá Boleslav	9	11 388	107,6	9,2
Poděbrady	3	15 725	46	8,6
<b>Celkem</b>	<b>491</b>	<b>2 123 173</b>	<b>4 822,3</b>	

*Tabulka 3 Základní charakteristika Pražské metropolitní oblasti*

Základní charakteristiky Pražské metropolitní oblasti jsou uvedeny v tabulce 4, a to opět ve srovnání s vymezením z roku 2014. Do vymezeného území spadá Praha a 491 obcí Středočeského kraje, což je 43 % obcí obou krajů. Území metropolitní oblasti má rozlohu 4 822 km<sup>2</sup> a k 1. lednu 2019 zde žilo 79 % obyvatel obou krajů. Jádrem urbanizovaného území – Praha – je samozřejmě zcela dominantním sídlem a tvoří 35 % populace celé metropolitní oblasti. Seznam všech obcí Pražské metropolitní oblasti je uveden na konci dokumentu v příloze.

	Vymezení metropolitní oblasti	
	2014	2019
<b>Počet obcí</b>	515	491
<b>Rozloha (km<sup>2</sup>)</b>	4 983	4 822
<b>Počet obyvatel</b>	1 999 732	2 123 173
<b>Hustota zalidnění (obyvatel/km<sup>2</sup>)</b>	401	440

*Tabulka 4 Srovnání základních charakteristik vymezení Pražské metropolitní oblasti v letech 2014 a 2019*



Obrázek 5 Vymezení Pražské metropolitní oblasti

Výsledné vymezení Pražské metropolitní oblasti na základě Technické metodiky je k dispozici na obrázku 5, který zobrazuje kromě Prahy ještě další sídelní jádro (statutární město Kladno). Tabulka 5 obsahuje základní ukazatele přirozeného a migračního přírůstku v období 2014–2018 a dokumentuje relativně dynamický nárůst počtu obyvatelstva v metropolitní oblasti v posledních pěti letech daný hlavně migračním přírůstkem. Ten dosahuje v období 2014–2018 téměř 10 promile, mladá věková struktura následně ovlivňuje i relativně vysoký přírůstek přirozenou měnou nad 2 promile, což představuje nejvyšší hodnotu v souboru vymezených území.

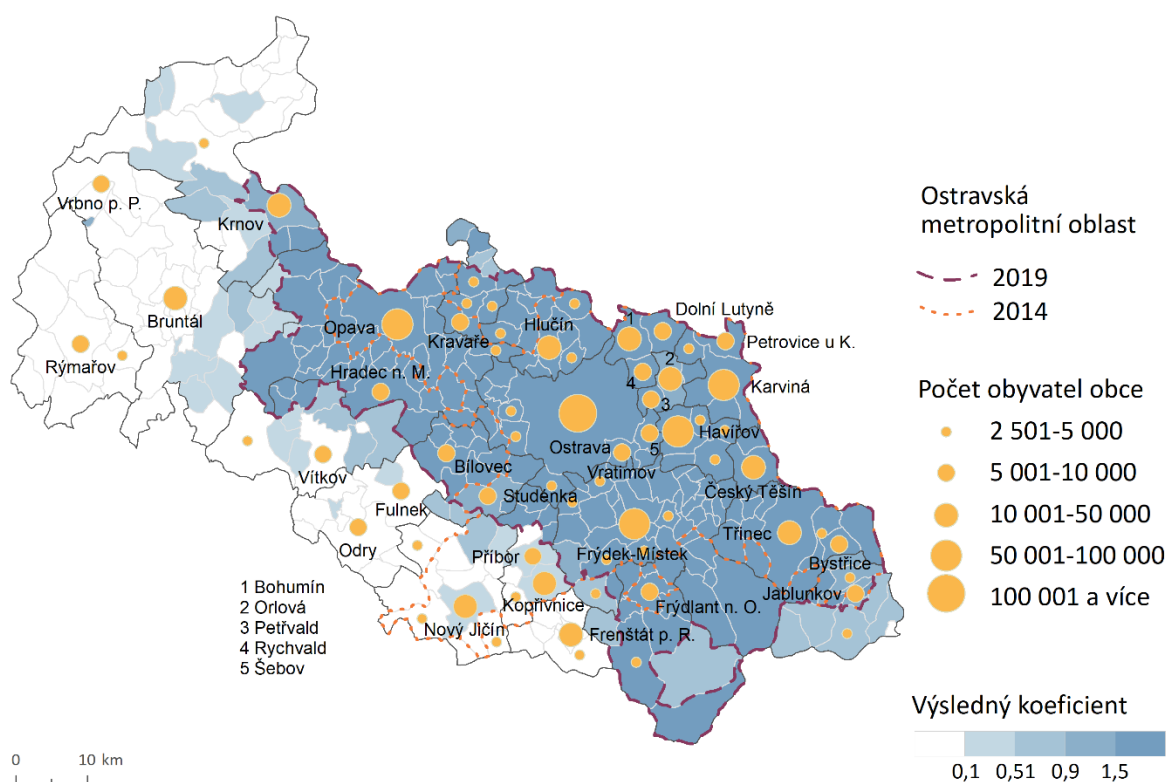
<b>Podíl na počtu obcí krajů (%)</b>	42,88
<b>Podíl na rozloze krajů (%)</b>	42,21
<b>Podíl na počtu obyvatel krajů (%)</b>	79,28
<b>Přirozený přírůstek/úbytek na 1 000 obyvatel (průměr za roky 2014–2018, ‰)</b>	2,25
<b>Migrační přírůstek/úbytek na 1 000 obyvatel (průměr za roky 2014–2018, ‰)</b>	9,65

Tabulka 5 Rozsah Pražské metropolitní oblasti v roce 2019 a základní charakteristiky populační dynamiky 2014–2018

## 2.2.2 Ostravská metropolitní oblast

Ostravská metropolitní oblast představuje po Praze druhé nejvýznamnější urbanizované území v České republice. Nasvědčuje tomu jak počet obyvatel metropolitní oblasti, tak také druhá největší rozloha území a vysoká hodnota hustoty zalidnění přesahující 360 obyvatel na km<sup>2</sup>. Území je charakteristické významně polycentrickým uspořádáním s celkem šesti statutárními městy tvořícími jádra metropolitní oblasti.

V tabulce 6 je možné posoudit vnitřní strukturu metropolitní oblasti, která pokrývá celé území správních obvodů ORP Ostrava, Bohumín, Český Těšín, Havířov, Hlučín, Karviná a Orlová a části dalších devíti SO ORP. Oproti vymezení z roku 2014 došlo k významnému nárůstu počtu obcí i územnímu rozsahu metropolitní oblasti na základě stanovených parametrů metodiky. Naopak centra na Novojičínsku (Příbor, Kopřivnice, Frenštát pod Radhoštěm i samotný Nový Jičín) nevykazují dostatečně silné prostorové vazby ke statutárním městům metropolitní oblasti (obrázek 6).



**Obrázek 6** Sídlní struktura a srovnání vymezení Ostravské metropolitní oblasti 2014 a 2019



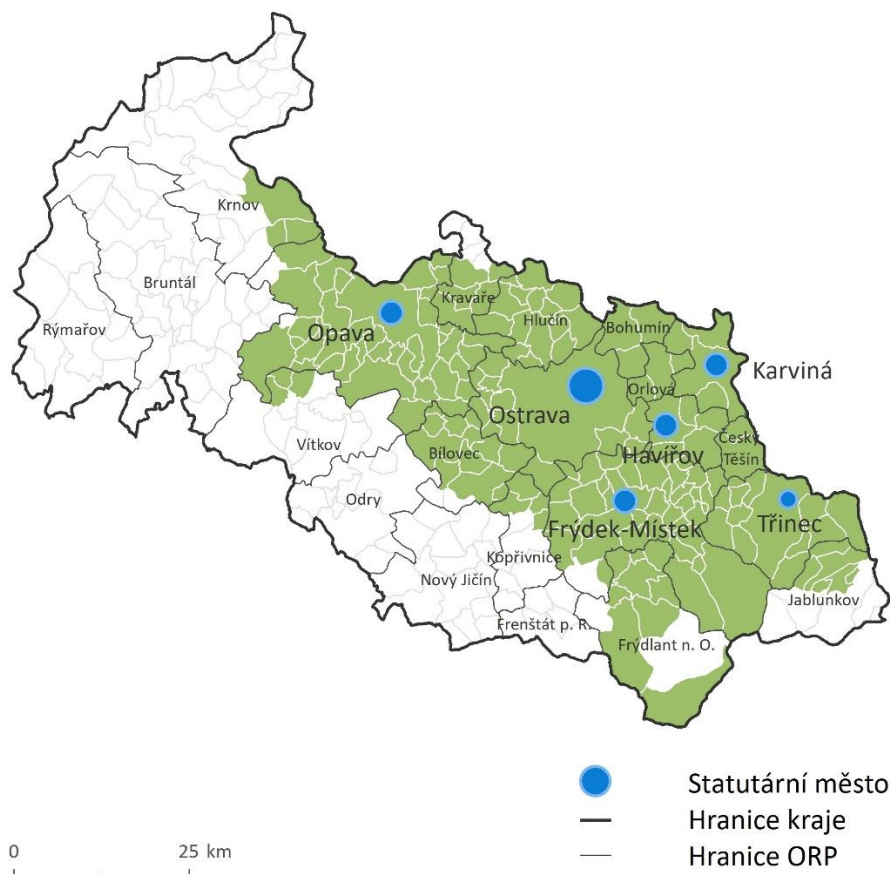
Název ORP	Počet obcí	Počet obyvatel	Rozloha (km <sup>2</sup> )	Podíl na ORP podle počtu obcí (%)
Ostrava	25	375 815	566,2	100,0
Bohumín	3	33 419	72,9	100,0
Český Těšín	2	25 801	44,4	100,0
Havířov	5	87 096	88,2	100,0
Hlučín	15	40 603	165,3	100,0
Karviná	4	64 316	105,6	100,0
Orlová	3	37 255	45,1	100,0
Frýdek-Místek	36	108 994	459,2	97,3
Opava	39	100 449	550,2	95,1
Bílovec	10	24 096	144,4	83,3
Frýdlant nad Ostravicí	9	21 991	212,6	81,8
Kravaře	5	18 989	70	55,6
Jablunkov	6	14 117	55,1	50,0
Kopřivnice	4	3 933	36,2	40,0
Vítkov	3	661	26,3	25,0
Krnov	3	24 536	68,2	12,0
<b>Celkem</b>	<b>172</b>	<b>982 071</b>	<b>2 709,9</b>	

*Tabulka 6 Základní charakteristika Ostravské metropolitní oblasti*

	Vymezení metropolitní oblasti	
	2014	2019
<b>Počet obcí</b>	124	172
<b>Rozloha (km<sup>2</sup>)</b>	1 950	2 710
<b>Počet obyvatel</b>	966 866	982 071
<b>Hustota zalidnění (obyvatel/km<sup>2</sup>)</b>	496	362

*Tabulka 7 Srovnání základních charakteristik vymezení Ostravské metropolitní oblasti v letech 2014 a 2019*

Základní charakteristiky Ostravské metropolitní oblasti jsou uvedeny v tabulce 7, a to ve srovnání s vymezením z roku 2014. Do vymezeného území spadá Ostrava a 171 dalších obcí, což je 57 % obcí Moravskoslezského kraje. Území metropolitní oblasti má rozlohu 2 710 km<sup>2</sup> a k 1. lednu 2019 zde žilo 982 tisíc obyvatel (81 % obyvatel kraje). Ze všech metropolitních oblastí a aglomerací v Česku je Ostravská metropolitní oblast v rámci příslušného kraje populačně i rozlohou největší. Hustota zalidnění metropolitní oblasti je 362 obyvatel na km<sup>2</sup>.



**Obrázek 7** Vymezení Ostravské metropolitní oblasti

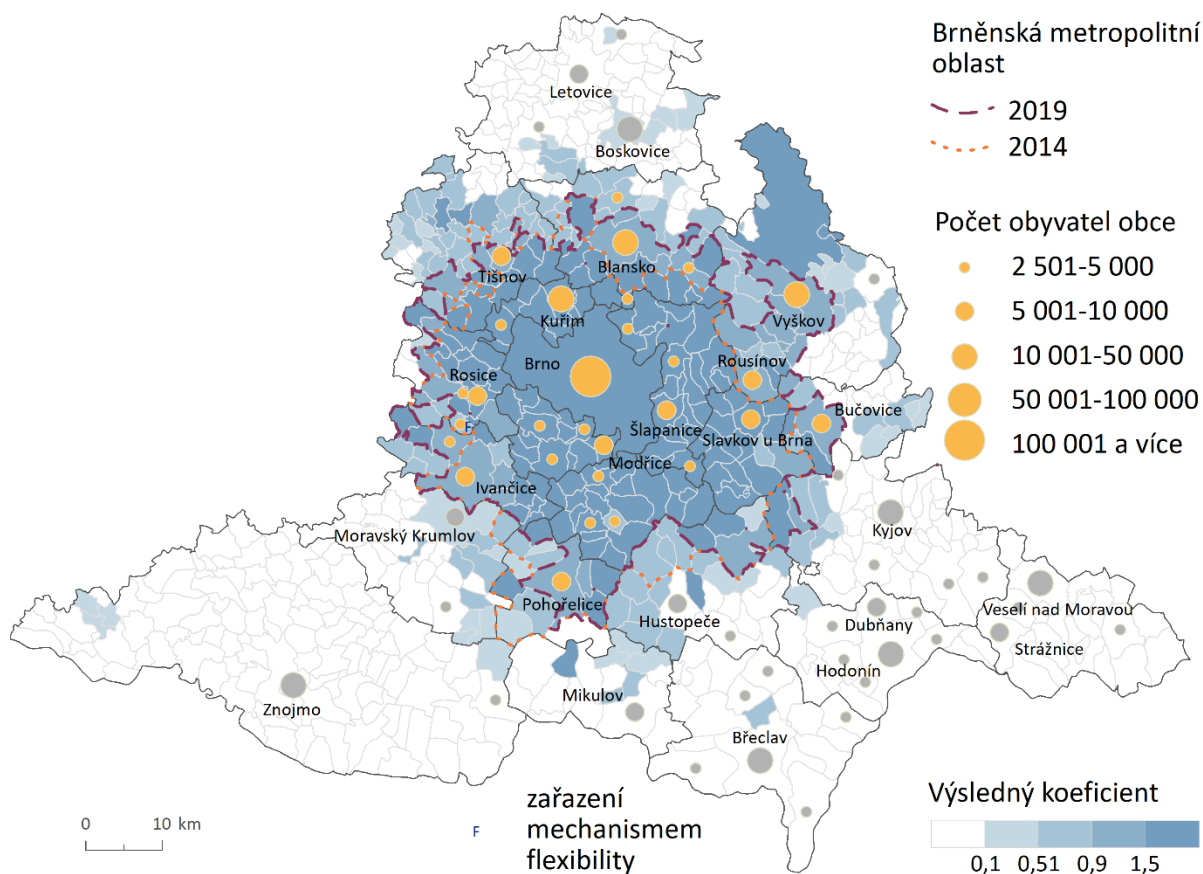
Výsledné vymezení Ostravské metropolitní oblasti na základě Technické metodiky je k dispozici na obrázku 7, seznam všech obcí metropolitní oblasti je přiložen na konci tohoto dokumentu. Tabulka 8 obsahuje také základní ukazatele přirozeného a migračního přírůstku v období 2014–2018 a dokumentuje pokles počtu obyvatel dané oblasti v posledních pěti letech, a to přirozenou měnou i migrací. Hodnota migračního salda je přitom nejnižší z celého souboru urbanizovaných území.

<b>Podíl na počtu obcí kraje (%)</b>	57,33
<b>Podíl na rozloze kraje (%)</b>	49,90
<b>Podíl na počtu obyvatel kraje (%)</b>	81,61
<b>Přirozený přírůstek/úbytek na 1 000 obyvatel (průměr za roky 2014-2018, ‰)</b>	-1,27
<b>Migrační přírůstek/úbytek na 1 000 obyvatel (průměr za roky 2014-2018, ‰)</b>	-1,98

**Tabulka 8** Rozsah Ostravské metropolitní oblasti v roce 2019 a základní charakteristiky populační dynamiky 2014–2018

## 2.2.3 Brněnská metropolitní oblast

Brněnská metropolitní oblast představuje dominantní urbanizované území jižní Moravy, z hlediska rozlohy je čtvrtým nejrozsáhlejším celkem, podle počtu obyvatel třetím nejlidnatějším urbanizovaným územím v Česku. Vymezení Brněnské metropolitní oblasti s hodnotami koeficientu pro obce Jihomoravského kraje je znázorněno na obrázku 8. V příloze je pak seznam všech obcí metropolitní oblasti. Výsledné vymezení respektuje hranice Jihomoravského kraje a zasahuje do území 14 ORP, charakteristiky jednotlivých obcí seříděných podle správních obvodů ORP jsou k dispozici v tabulce 9. Kromě Brna spadají do metropolitní oblasti také celé správní obvody Kuřim, Slavkov u Brna, Šlapanice a Židlochovice. Z důvodu zachování kompaktnosti území bylo do metropolitní oblasti zařazeno i sedm obcí, které nedosahují hodnoty koeficientu 0,9, ale jsou zcela obklopeny obcemi, které tuto podmínku splňují. Na druhou stranu nebyly do oblasti ze stejného důvodu zařazeny izolované exklávy a také vojenský újezd Březina s nízkou hustotou zalidnění. Na základě dodatečného kritéria o začleňování vybraných okrajových obcí tvořících jádra ORP byla do Brněnské metropolitní oblasti přiřazena i města Pohořelice a Bučovice. Obec Zbýšov pak byla přiřazena mechanismem flexibility.



Obrázek 8 Sídelní struktura a srovnání vymezení Brněnské metropolitní oblasti 2014 a 2019

Název ORP	Počet obcí	Počet obyvatel	Rozloha (km <sup>2</sup> )	Podíl na ORP podle počtu obcí (%)
Brno	1	380 681	230,2	100,0
Kuřim	10	23 003	77	100,0
Slavkov u Brna	18	23 560	157,7	100,0
Šlapanice	40	69 537	343,1	100,0
Židlochovice	24	33 522	194,2	100,0
Ivančice	14	22 997	145,3	82,4
Rosice	19	23 934	139,9	79,2
Blansko	17	39 587	184,8	39,5
Pohořelice	5	9 849	85,3	38,5
Vyškov	11	34 117	148,7	26,2
Bučovice	5	9 387	59,6	25,0
Tišnov	14	18 255	114	23,7
Hustopeče	4	5 819	68	14,3
Kyjov	2	2 165	30,2	4,8
<b>Celkem</b>	<b>184</b>	<b>696 413</b>	<b>1 978</b>	

*Tabulka 9 Základní charakteristika Brněnské metropolitní oblasti*

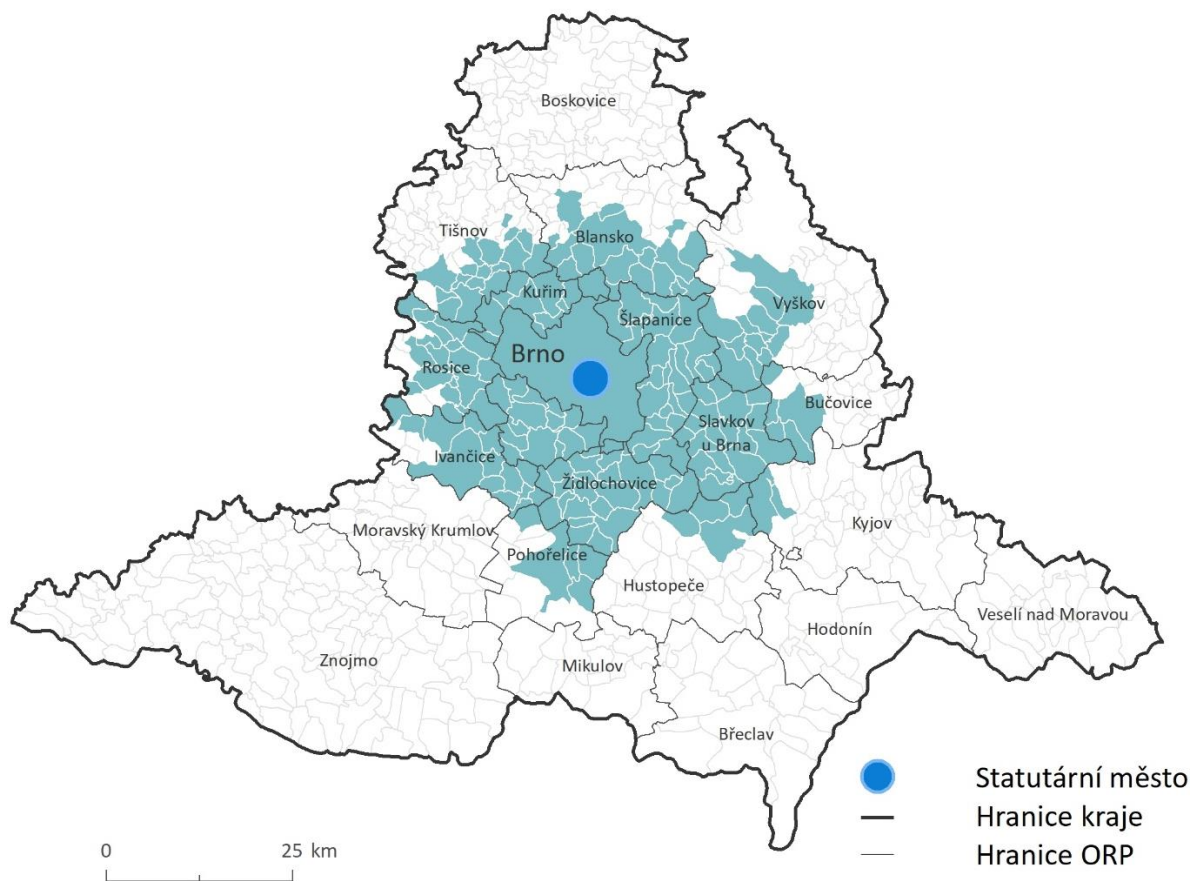
Základní charakteristiky Brněnské metropolitní oblasti jsou uvedeny v tabulce 10. Do vymezeného území spadá celkem 184 obcí z 673 obcí Jihomoravského kraje (27 % obcí). Území metropolitní oblasti má rozlohu 1 978 km<sup>2</sup> a k 1. lednu 2019 zde žilo 696 tisíc obyvatel (58 % obyvatel kraje). Brněnská metropolitní oblast je příkladem urbanizovaného území s jedním dominantním jádrem, které představuje více než polovinu populace metropolitní oblasti. Téměř 381 tisíc obyvatel, tedy 56 % obyvatel metropolitní oblasti, žije v Brně.

	Vymezení metropolitní oblasti	
	2014	2019
<b>Počet obcí</b>	167	184
<b>Rozloha (km<sup>2</sup>)</b>	1 755	1 978
<b>Počet obyvatel</b>	609 114	696 413
<b>Hustota zalidnění (obyvatel/km<sup>2</sup>)</b>	347	352

*Tabulka 10 Srovnání základních charakteristik vymezení Brněnské metropolitní oblasti v letech 2014 a 2019*

V mapě na obrázku 8 je také zaneseno vymezení Brněnské metropolitní oblasti z roku 2014. Oproti roku 2014 došlo k mírnému rozšíření počtu obcí i rozlohy metropolitní oblasti, avšak hustota zalidnění přesáhla 350 obyvatel na km<sup>2</sup>, což je po Praze a Ostravě třetí nejvyšší hodnota v celém souboru (viz tabulka 10). Za nejvýznamnější změnu lze považovat severovýchodní rozšíření metropolitní oblasti o Blansko, Vyškov, Bučovice a nejbližší okolí těchto středisek.

Výsledné vymezení Brněnské metropolitní oblasti na základě Technické metodiky je k dispozici na obrázku 9. Tabulka 11 obsahuje také základní ukazatele přirozeného a migračního přírůstku v období 2014–2018 a dokumentuje relativně dynamický nárůst počtu obyvatelstva v metropolitní oblasti v posledních pěti letech.



Obrázek 9 Vymezení Brněnské metropolitní oblasti

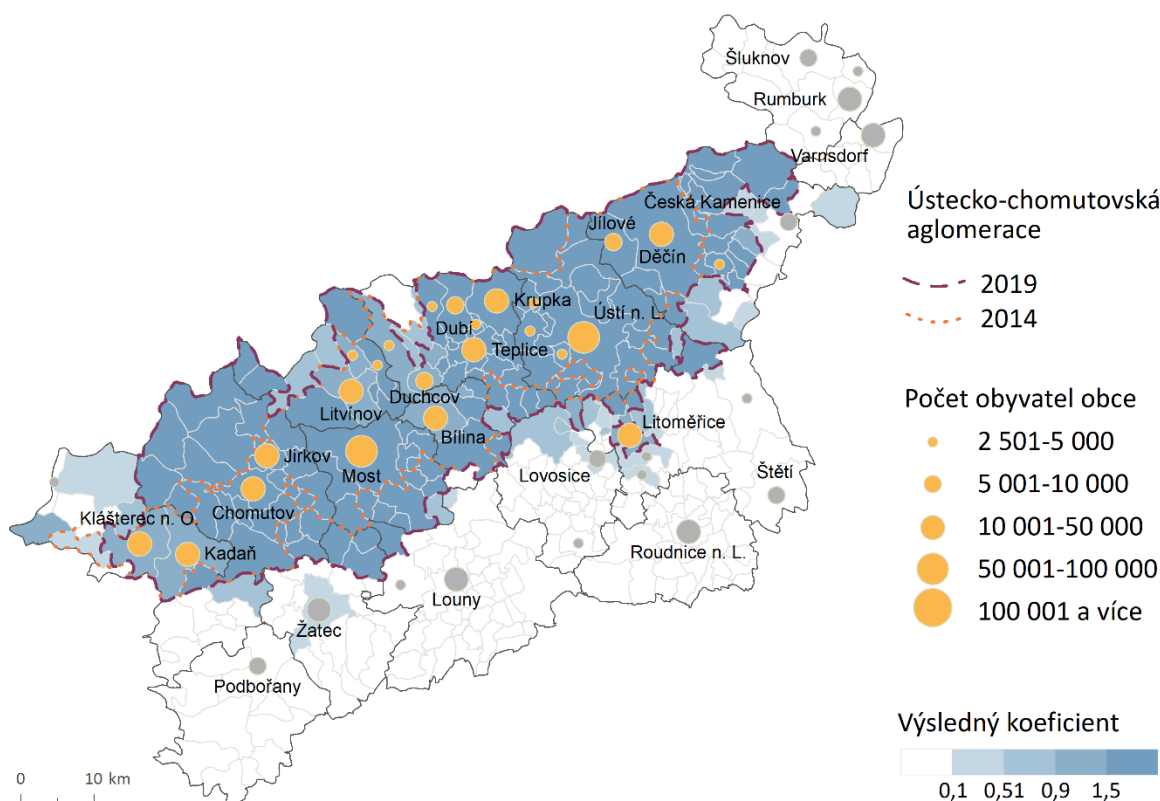
Podíl na počtu obcí kraje (%)	27,34
Podíl na rozloze kraje (%)	27,53
Podíl na počtu obyvatel kraje (%)	58,64
Přirozený přírůstek/úbytek na 1 000 obyvatel (průměr za roky 2014-2018, ‰)	1,78
Migrační přírůstek/úbytek na 1 000 obyvatel (průměr za roky 2014-2018, ‰)	2,88

Tabulka 11 Rozsah Brněnské metropolitní oblasti v roce 2019 a základní charakteristiky populační dynamiky 2014-2018

## 2.2.4 Ústecko-chomutovská aglomerace

Ústecko-chomutovská aglomerace je druhým nejvýznamnějším sídelním prostorem Čech. Koncentrace obyvatelstva v pánevní oblasti je charakteristická polycentrickým uspořádáním s řadou větších sídel, mezi nimi také pěti statutárními městy, která tvoří jádra sídelní aglomerace. Aglomeraci tvoří kompaktní území obklopující statutární města s hodnotou koeficientu vyšší než 0,9. Na základě dodatečného pravidla o přiřazování obcí tvořících jádra ORP bylo do aglomerace přidáno město Klášterec nad Ohří.

Agglomerace zasahuje do území dvanácti správních obvodů ORP a vytváří pás sahající od Klášterce nad Ohří až po Jetřichovice. Jako celek je však do vymezené aglomerace zařazen jen správní obvod Chomutov (viz tabulka 12). Nejvýznamnějším rozšířením je zařazení města Litoměřice s okolím, ale také příhraniční oblasti na Chomutovsku a v severovýchodní části území.



**Obrázek 10** Sídelní struktura a srovnání vymezení Ústecko-chomutovské aglomerace 2014 a 2019

V mapě na obrázku 10 je vedle současného vymezení zaneseno i vymezení Ústecko-chomutovské aglomerace z roku 2014. Aktuální území je větší počtem obcí, počtem obyvatel i rozlohou a hustota zalidnění je tudíž oproti roku 2014 nižší (243 obyvatel na km<sup>2</sup> – viz tabulka 13). Oproti předchozímu vymezení způsobilo relativně značné rozdíly v obou delimitacích zejména začlenění indikátorů popisujících dojížděvací vazby v hodnoceném území, zatímco v roce 2014 byla více zohledněna hustota zalidnění a zóny rezidenční suburbanizace.

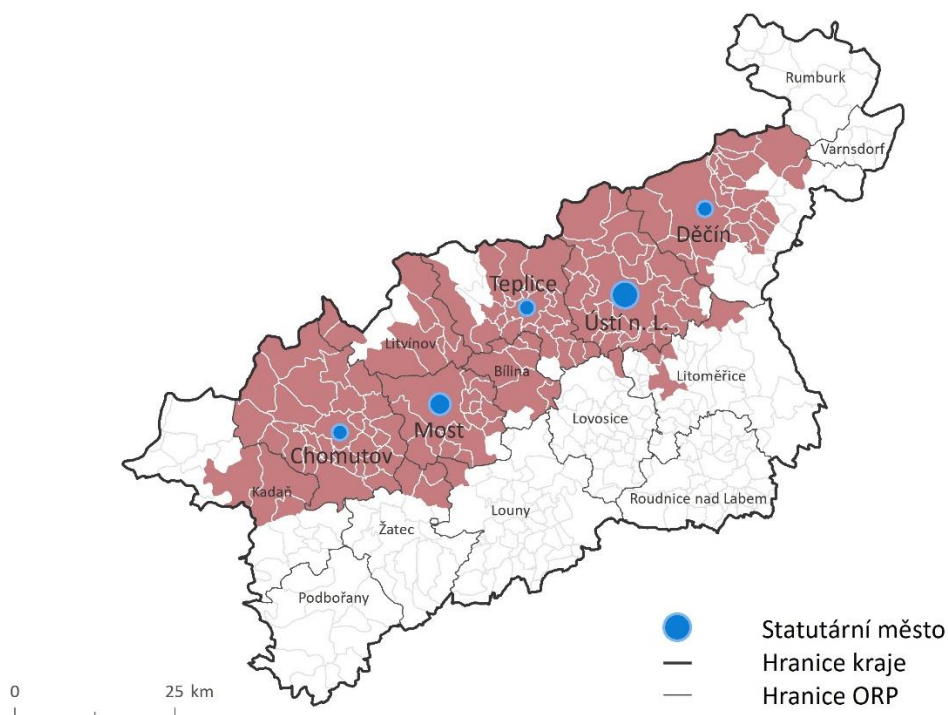
Název ORP	Počet obcí	Počet obyvatel	Rozloha (km <sup>2</sup> )	Podíl na ORP podle počtu obcí (%)
Chomutov	25	81 640	486,1	100,0
Ústí nad Labem	22	119 168	398	95,7
Most	14	74 616	220,3	93,3
Bílina	7	22 239	112,1	87,5
Litvínov	9	36 605	191,3	81,8
Teplice	21	101 450	280	80,8
Děčín	23	67 506	374,5	67,6
Žatec	3	1 047	47	16,7
Kadaň	3	33 062	133	15,8
Litoměřice	3	24 830	52,7	7,5
Lovosice	1	626	8,1	3,1
Louny	1	515	14,3	2,4
<b>Celkem</b>	<b>132</b>	<b>563 304</b>	<b>2 317,3</b>	

*Tabulka 12 Základní charakteristika Ústecko-chomutovské aglomerace*

Základní charakteristiky Ústecko-chomutovské aglomerace jsou uvedeny v tabulce 13, a to ve srovnání s vymezením z roku 2014. Do vymezeného území spadá celkem 132 obcí, což je 32 % obcí Ústeckého kraje. Území aglomerace má rozlohu 2 317 km<sup>2</sup> (zasahuje na území 12 správních obvodů ORP) a k 1. lednu 2019 zde žilo 563 tisíc obyvatel (69 % obyvatel kraje). Populační velikostí je Ústecko-chomutovská aglomerace čtvrtou největší v Česku.

	Vymezení aglomerace	
	2014	2019
<b>Počet obcí</b>	75	132
<b>Rozloha (km<sup>2</sup>)</b>	1 542	2 317
<b>Počet obyvatel</b>	521 577	563 304
<b>Hustota zalidnění (obyvatel/km<sup>2</sup>)</b>	338	243

*Tabulka 13 Srovnání základních charakteristik vymezení Ústecko-chomutovské aglomerace v letech 2014 a 2019*



**Obrázek 11** Vymezení Ústecko-chomutovské aglomerace

Výsledné vymezení Ústecko-chomutovské aglomerace na základě Technické metodiky je k dispozici na obrázku 11, seznam všech obcí aglomerace je uveden v příloze na konci tohoto dokumentu. Tabulka 14 pak obsahuje také základní ukazatele přirozeného a migračního přírůstku v období 2014–2018, které ukazují na mírný úbytek obyvatel v posledních pěti letech daný jak migrací, tak přirozenou měnou.

<b>Podíl na počtu obcí kraje (%)</b>	37,29
<b>Podíl na rozloze kraje (%)</b>	43,40
<b>Podíl na počtu obyvatel kraje (%)</b>	68,63
<b>Přirozený přírůstek/úbytek na 1 000 obyvatel (průměr za roky 2014-2018, ‰)</b>	-0,79
<b>Migrační přírůstek/úbytek na 1 000 obyvatel (průměr za roky 2014-2018, ‰)</b>	-0,74

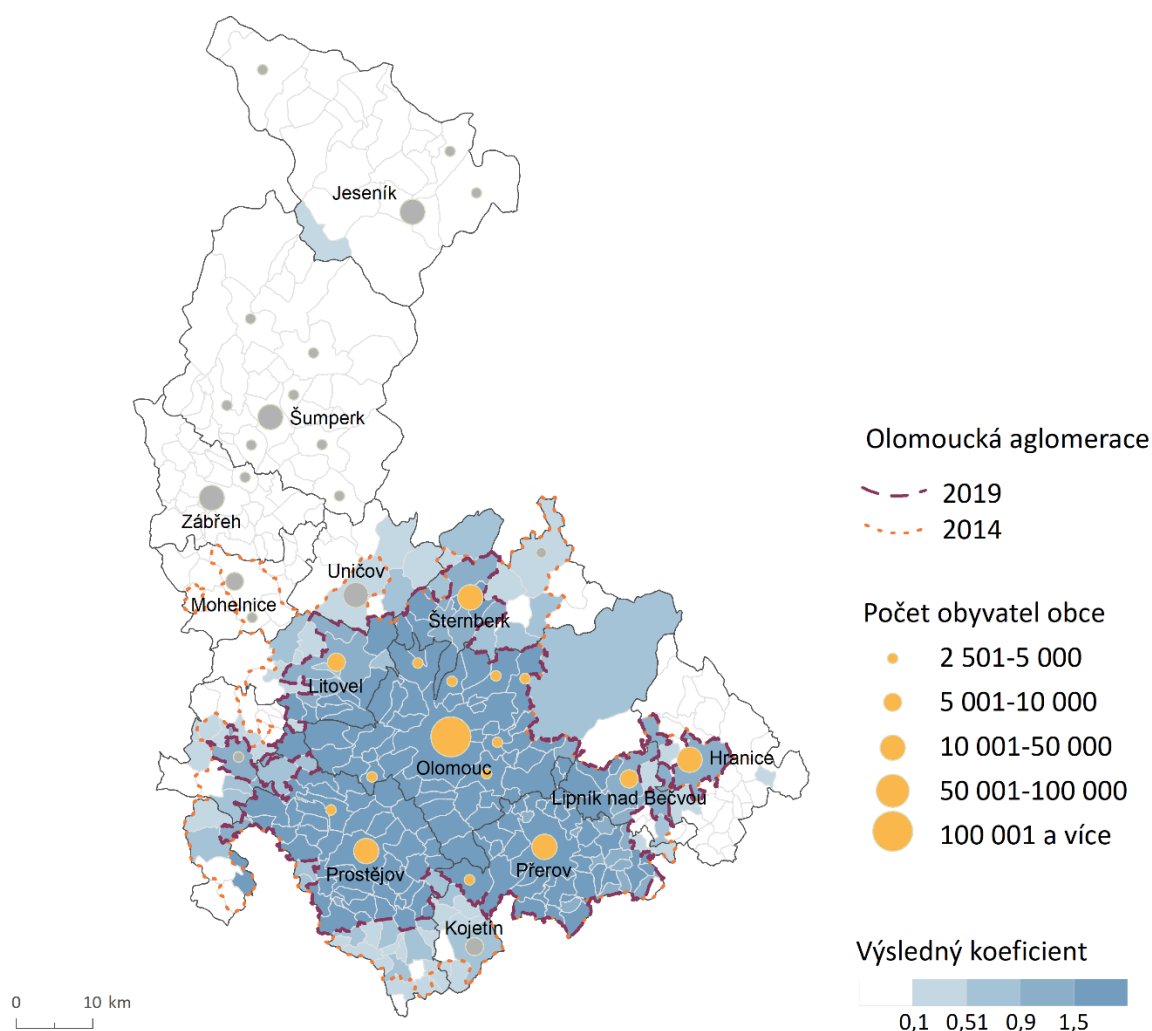
**Tabulka 14** Rozsah Ústecko-chomutovské aglomerace v roce 2019 a základní charakteristiky populační dynamiky 2014–2018



## 2.2.5 Olomoucká aglomerace

Olomoucká aglomerace je dlouhodobě utvářena v zázemí tří velkých středomoravských měst. Dominantní postavení má Olomouc doplněna dalšími dvěma statutárními městy Prostějovem a Přerovem v jižní části aglomerace. Kromě kompaktního území kolem statutárních měst s koeficientem vyšším než 0,9 spadá do aglomerace i město Konice, které bylo přiřazeno podle dodatečného pravidla o okrajových obcích tvořících jádra ORP. Současné byly do výsledné aglomerace<sup>4</sup> začleněny i dvě obce uvnitř vymezené aglomerace, které ale nedosahovaly požadované hodnoty koeficientu.

Území aglomerace zasahuje do celkem osmi správních obvodů ORP, žádný z nich však není zahrnut jako celek (tabulka 15). V mapě na obrázku 12 je vedle současného vymezení zaneseno i vymezení Olomoucké aglomerace z roku 2014. Aktuální území je menší počtem obcí, počtem obyvatel i rozlohou a hustota zalidnění je tudíž oproti roku 2014 výrazně vyšší (236 obyvatel na km<sup>2</sup>). Za nejvýznamnější změny ve vymezení lze považovat nezahrnutí vzdálenějších a slabě propojených center Mohelnice, Uničova a Kojetína včetně okolních obcí. Dohromady je tak aglomerace ve srovnání s rokem 2014 menší o 71 obcí.



Obrázek 12 Sídlní struktura a srovnání vymezení Olomoucké aglomerace 2014 a 2019

<sup>4</sup> Ke dni převzetí veřejné zakázky Vymezení území pro Integrované teritoriální investice (ITI) v ČR nebyla dořešena aplikace mechanismu flexibility u Olomoucké aglomerace.

Název ORP	Počet obcí	Počet obyvatel	Rozloha (km <sup>2</sup> )	Podíl na ORP podle počtu obcí (%)
Olomouc	44	164 312	535,7	95,7
Přerov	47	70 066	305,2	79,7
Litovel	12	18 571	143,8	60,0
Prostějov	45	79 597	371,2	59,2
Lipník nad Bečvou	7	12 814	84,6	50,0
Šternberk	11	17 682	112,5	50,0
Konice	2	3 214	28	9,5
Hranice	1	18 057	49,8	3,1
<b>Celkem</b>	<b>169</b>	<b>384 313</b>	<b>1 630,7</b>	

Tabulka 15 Základní charakteristika Olomoucké aglomerace

	Vymezení aglomerace	
	2014	2019
<b>Počet obcí</b>	240	169
<b>Rozloha (km<sup>2</sup>)</b>	2 322	1 631
<b>Počet obyvatel</b>	451 874	384 313
<b>Hustota zalidnění (obyvatel/km<sup>2</sup>)</b>	195	236

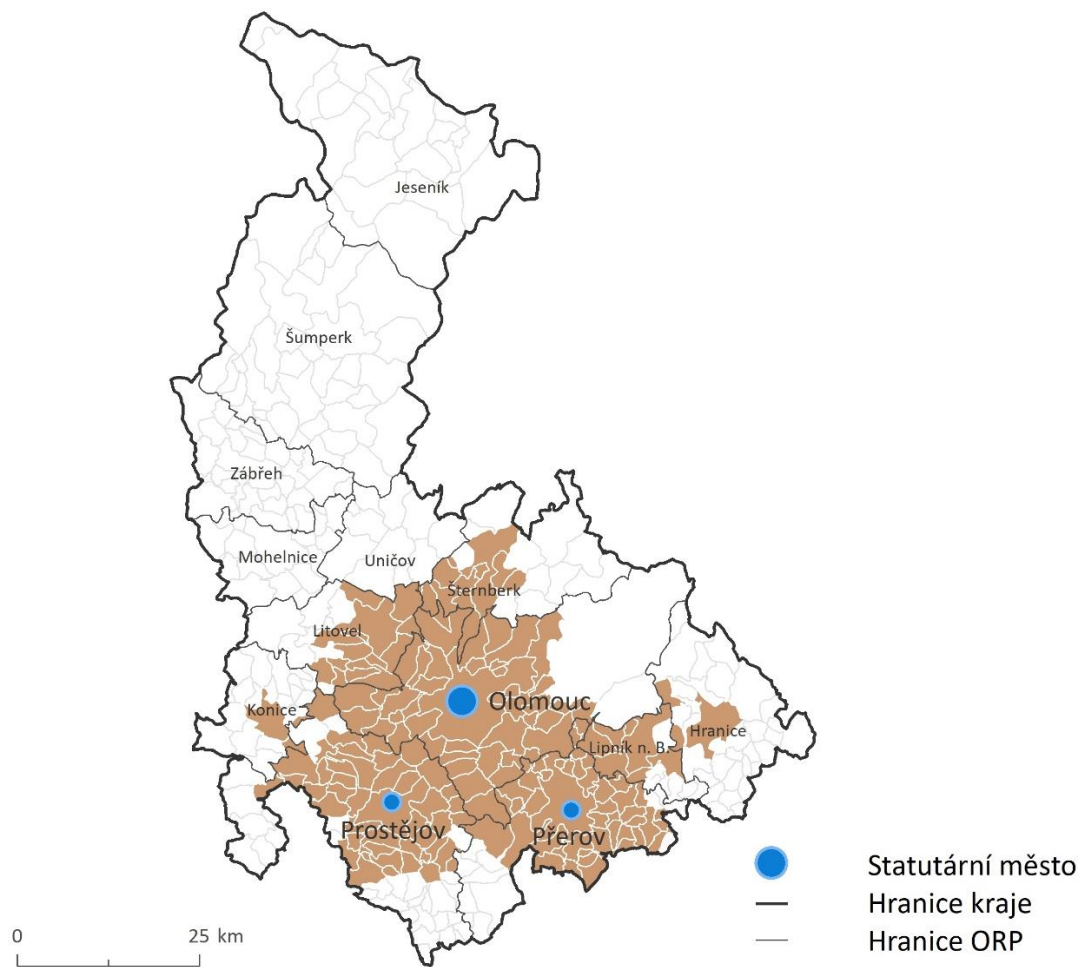
Tabulka 16 Srovnání základních charakteristik vymezení Olomoucké aglomerace v letech 2014 a 2019

Základní charakteristiky Olomoucké aglomerace jsou uvedeny v tabulce 16, a to ve srovnání s vymezením z roku 2014. Do vymezeného území spadá celkem 169 obcí, což je 42 % obcí Olomouckého kraje. Území aglomerace má rozlohu 1 631 km<sup>2</sup> a k 1. lednu 2019 zde žilo 384 tisíc obyvatel (61 % obyvatel kraje). Populační velikostí i rozlohou je Olomoucká aglomerace pátou největší v Česku.

Výsledné vymezení Olomoucké aglomerace na základě Technické metodiky je k dispozici na obrázku 13. Tabulka 17 pak obsahuje také základní ukazatele přirozeného a migračního přírůstku v období 2014–2018, které ukazují na mírný přírůstek obyvatel v posledních pěti letech daný jak migrací, tak přirozenou měnou.

<b>Podíl na počtu obcí kraje (%)</b>	42,04
<b>Podíl na rozloze kraje (%)</b>	30,94
<b>Podíl na počtu obyvatel kraje (%)</b>	60,76
<b>Přirozený přírůstek/úbytek na 1 000 obyvatel (průměr za roky 2014-2018, ‰)</b>	0,12
<b>Migrační přírůstek/úbytek na 1 000 obyvatel (průměr za roky 2014-2018, ‰)</b>	0,31

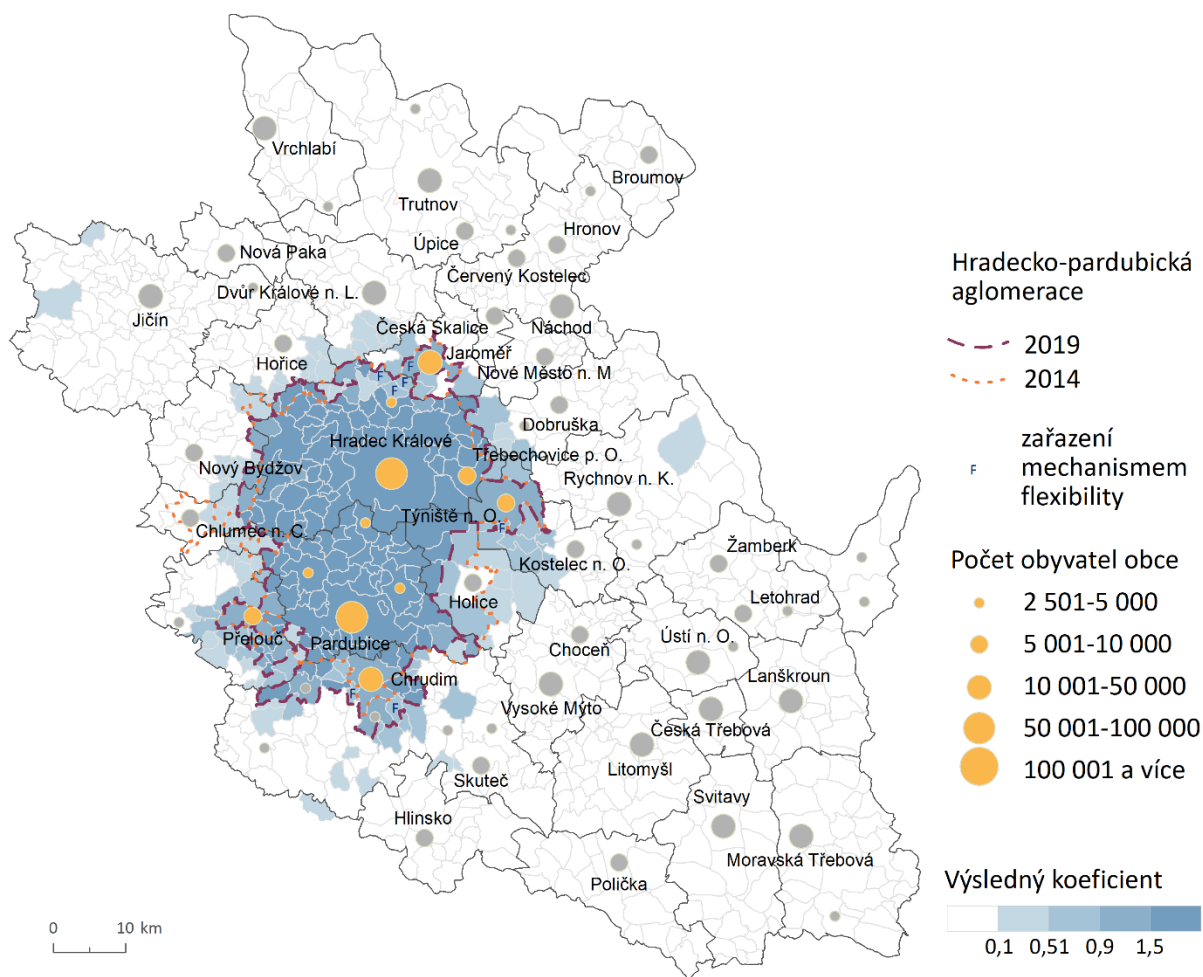
Tabulka 17 Rozsah Olomoucké aglomerace v roce 2019 a základní charakteristiky populační dynamiky 2014–2018



**Obrázek 13** Vymezené Olomoucké aglomerace

## 2.2.6 Hradecko-pardubická aglomerace

Hradecko-pardubická aglomerace je tvořena dvěma relativně populačně vyrovnanými centry s intenzívními prostorovými vazbami. Aglomerace je dominantním sídelním centrem východních Čech. Aglomerace se nachází na území dvou samosprávných krajů a devíti správních obvodů ORP (viz tabulka 18). Kromě obcí s koeficientem vyšším než 0,9 tvořící souvislé území kolem statutárních měst jsou v aglomeraci zahrnuty i dvě enklávy s nižší hodnotou koeficientu. Mechanismem flexibility bylo přidáno 7 dalších obcí na okraji aglomerace a následně i jedna obec, nově tvořící enklávu.

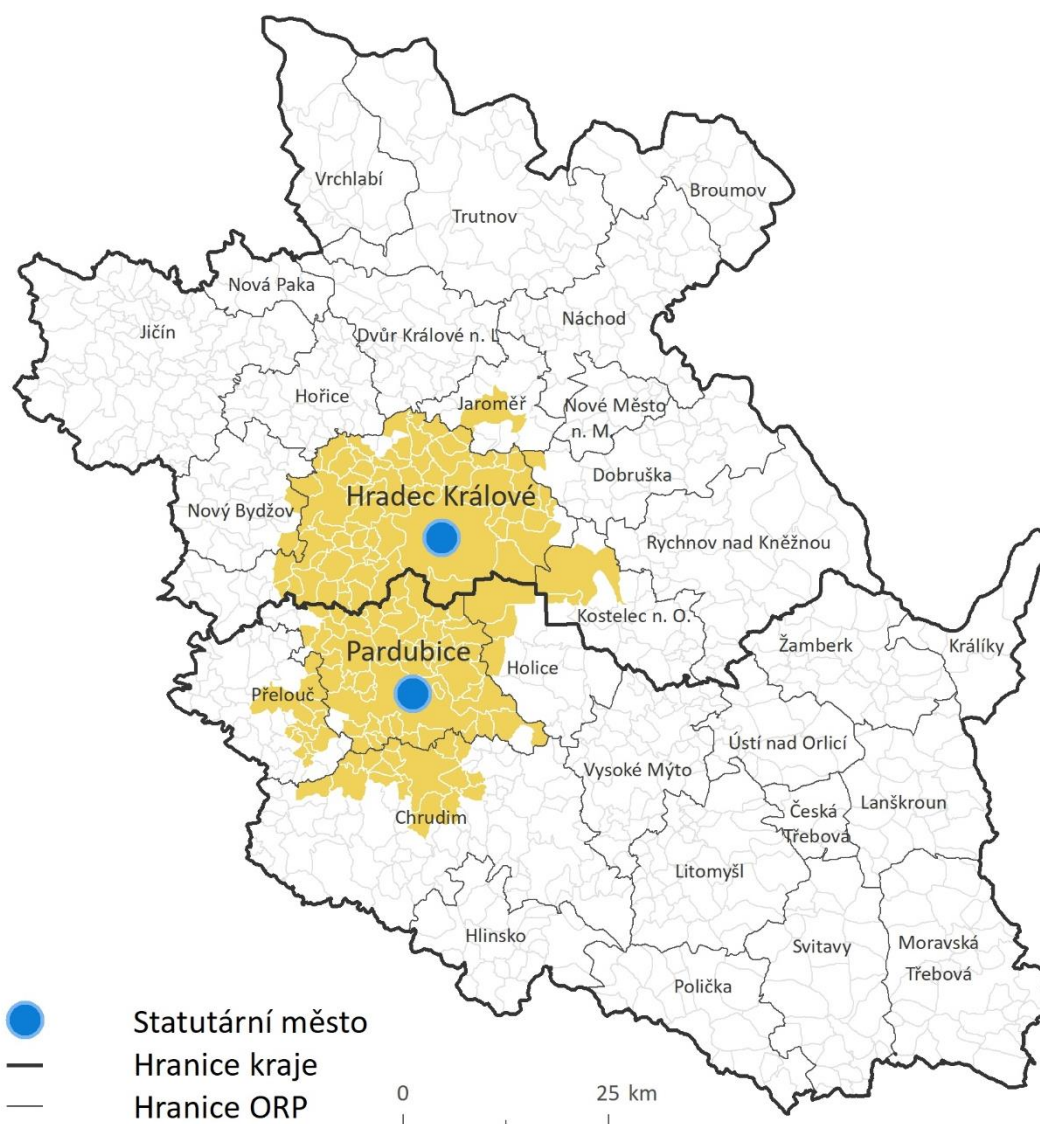


Obrázek 14 Sídelní struktura a srovnání vymezení Hradecko-pardubické aglomerace 2014 a 2019

V mapě na obrázku 14 je vedle současného vymezení zaneseno i vymezení Hradecko-pardubické aglomerace z roku 2014. Aktuální území se významně neliší oproti roku 2014. Celkově se liší počet obcí v aglomeraci o sedm obcí, obě území se ale vzájemně zčásti nepřekrývají. Za nejpodstatnější změny je možné považovat vyčlenění dvou větších center, a sice Holic a Chlumce nad Cidlinou, které nevykazují dostatečně silné aglomerační vazby pro zařazení do současného vymezení území.

Název ORP	Počet obcí	Počet obyvatel	Rozloha (km <sup>2</sup> )	Podíl na ORP podle počtu obcí (%)
Pardubice	49	128 090	373,8	87,5
Hradec Králové	66	136 724	571	81,5
Holice	3	3 226	54,7	21,4
Přelouč	9	12 505	60,5	21,4
Chrudim	18	39 380	146	20,9
Nový Bydžov	3	765	14,7	13,0
Kostelec nad Orlicí	2	7 061	57,7	9,1
Jaroměř	1	12 433	24	6,7
Dobruška	1	239	5,3	3,8
<b>Celkem</b>	<b>152</b>	<b>340 423</b>	<b>1 307,7</b>	

Tabulka 18 Základní charakteristika hradecko-pardubické aglomerace



**Obrázek 15** Vymezení Hradecko-pardubické aglomerace

Základní charakteristiky Hradecko-pardubické aglomerace jsou uvedeny v tabulce 19, a to ve srovnání s vymezením z roku 2014. Do vymezeného území spadá celkem 152 obcí. Protože aglomerace zasahuje na území dvou krajů – Královehradeckého a Pardubického, je podíl obcí na všech obcích v krajích nízký (17 %). Území aglomerace má rozlohu 1 308 km<sup>2</sup> a k 1. lednu 2019 zde žilo 340 tisíc obyvatel (32 % obyvatel obou krajů). Území aglomerace zasahuje na území devíti správních obvodů ORP, přičemž významně zabírá jen dva z nich – Pardubice a Hradec Králové.

Výsledné vymezení Hradecko-pardubické aglomerace na základě Technické metodiky je k dispozici na obrázku 15. Tabulka 20 pak obsahuje také základní ukazatele přirozeného a migračního přírůstku v období 2014–2018, které ukazují na přírůstek obyvatel v posledních pěti letech daný hlavně migrací.

	Vymezení aglomerace	
	2014	2019
<b>Počet obcí</b>	145	152
<b>Rozloha (km<sup>2</sup>)</b>	1 163	1 308
<b>Počet obyvatel</b>	335 118	340 423
<b>Hustota zalidnění (obyvatel/km<sup>2</sup>)</b>	288	260

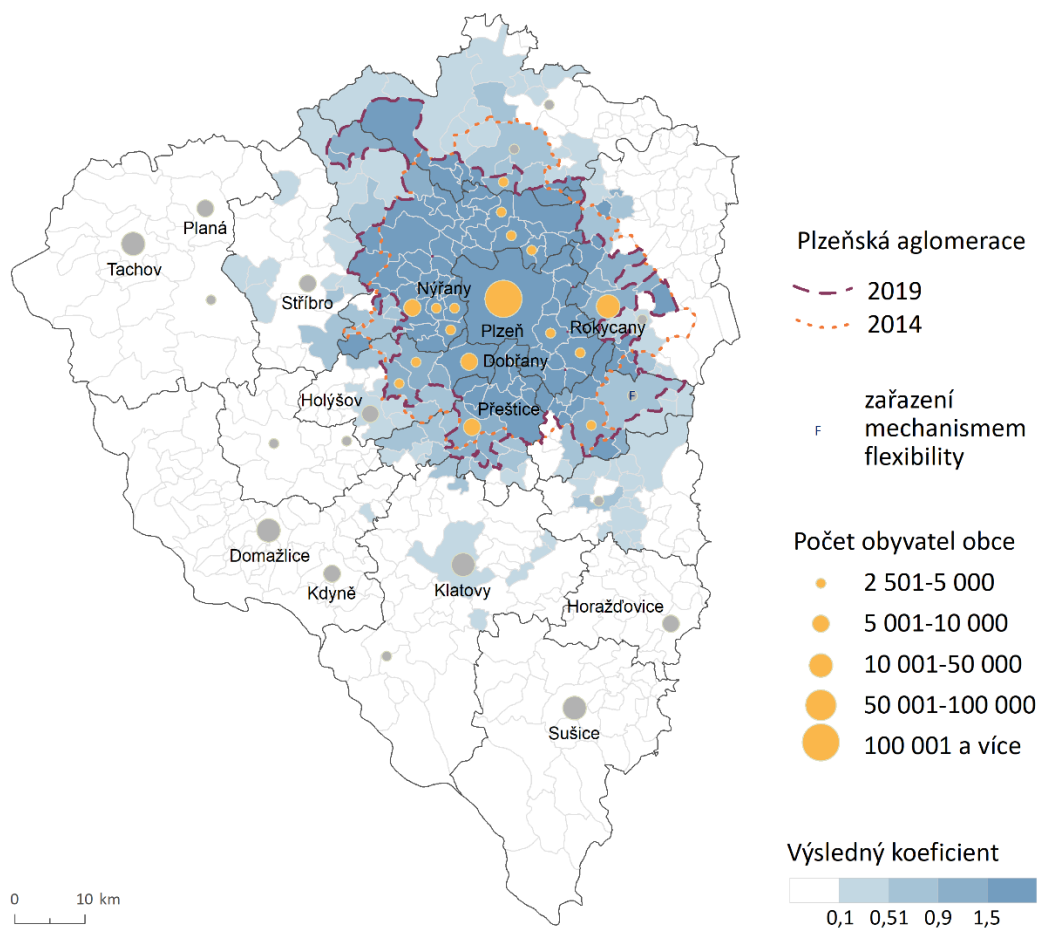
*Tabulka 19* Srovnání základních charakteristik vymezení Hradecko-pardubické aglomerace v letech 2014 a 2019

<b>Podíl na počtu obcí krajů (%)</b>	16,91
<b>Podíl na rozloze krajů (%)</b>	14,09
<b>Podíl na počtu obyvatel krajů (%)</b>	31,78
<b>Přirozený přírůstek/úbytek na 1 000 obyvatel (průměr za roky 2014-2018, ‰)</b>	0,5
<b>Migrační přírůstek/úbytek na 1 000 obyvatel (průměr za roky 2014-2018, ‰)</b>	2,75

*Tabulka 20* Rozsah Hradecko-pardubické aglomerace v roce 2019 a základní charakteristiky populační dynamiky 2014–2018

## 2.2.7 Plzeňská aglomerace

Aglomerace je tvořena zhruba stovkou obcí v zázemí silného regionálního centra jihozápadních Čech. Pokud necháme stranou řádově významnější metropolitní oblasti Prahy, Brna a Ostravy, jedná se o největší aglomeraci s jedním sídelním jádrem (statutárním městem). Základem aglomerace je souvislé území tvořené obcemi s koeficientem vyšším než 0,9 a doplňkově jsou přiřazena i dvě okrajová města tvořící centra ORP s nejsilnější vazbou na aglomeraci – Blovice a Stod. Mechanisme flexibility byla přiřazena obec Spálené Poříčí.

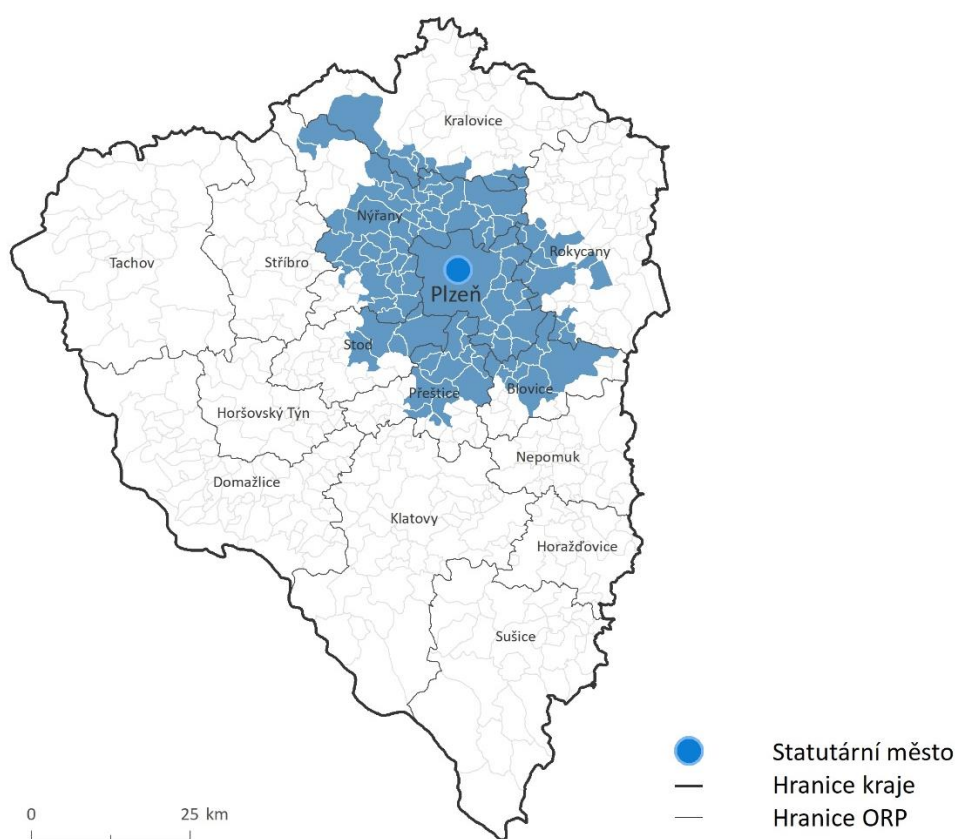


**Obrázek 16** Sídelní struktura a srovnání vymezení Plzeňské aglomerace 2014 a 2019

V mapě na obrázku 16 je vedle současného vymezení zaneseno i vymezení Plzeňské aglomerace z roku 2014. Aktuální území je menší počtem obcí, počtem obyvatel i rozlohou a hustota zalidnění je tudíž oproti roku 2014 nepatrně vyšší (233 obyvatel na km<sup>2</sup>).

Název ORP	Počet obcí	Počet obyvatel	Rozloha (km <sup>2</sup> )	Podíl na ORP podle počtu obcí (%)
Plzeň	15	191 599	261,4	100,0
Nýřany	43	51 007	452,1	79,6
Blovice	9	9 290	131,6	47,4
Přeštice	13	17 705	148,5	43,3
Stod	5	13 432	93,9	20,8
Rokycany	14	19 606	118,9	20,6
Kralovice	9	6 068	116,7	20,5
<b>Celkem</b>	<b>108</b>	<b>308 707</b>	<b>1 323,1</b>	

Tabulka 21 Základní charakteristika Plzeňská aglomerace



Obrázek 17 Vymezení Plzeňské aglomerace

Základní charakteristiky Plzeňské aglomerace jsou uvedeny v tabulce 22, a to ve srovnání s vymezením z roku 2014. Do vymezeného území spadá celkem 108 obcí, což je 21 % obcí Plzeňského kraje. Území aglomerace má rozlohu 1 323 km<sup>2</sup> (zasahuje na území 7 správních obvodů ORP) a k 1. lednu 2019 zde žilo 308 tisíc obyvatel. Zatímco svým územním rozsahem není v rámci kraje aglomerace tak významná, populačně tvoří více než polovinu obyvatel. V Plzni, jádru aglomerace, pak žije více než polovina obyvatel celé aglomerace.

Výsledné vymezení Plzeňské aglomerace na základě Technické metodiky je k dispozici na obrázku 17. Tabulka 23 pak obsahuje také základní ukazatele přirozeného a migračního přírůstku v období 2014–2018, které ukazují na přírůstek obyvatel v posledních pěti letech daný hlavně migrací.



	Vymezení aglomerace	
	2014	2019
<b>Počet obcí</b>	117	108
<b>Rozloha (km<sup>2</sup>)</b>	1 364	1 323
<b>Počet obyvatel</b>	309 395	308 707
<b>Hustota zalidnění (obyvatel/km<sup>2</sup>)</b>	227	233

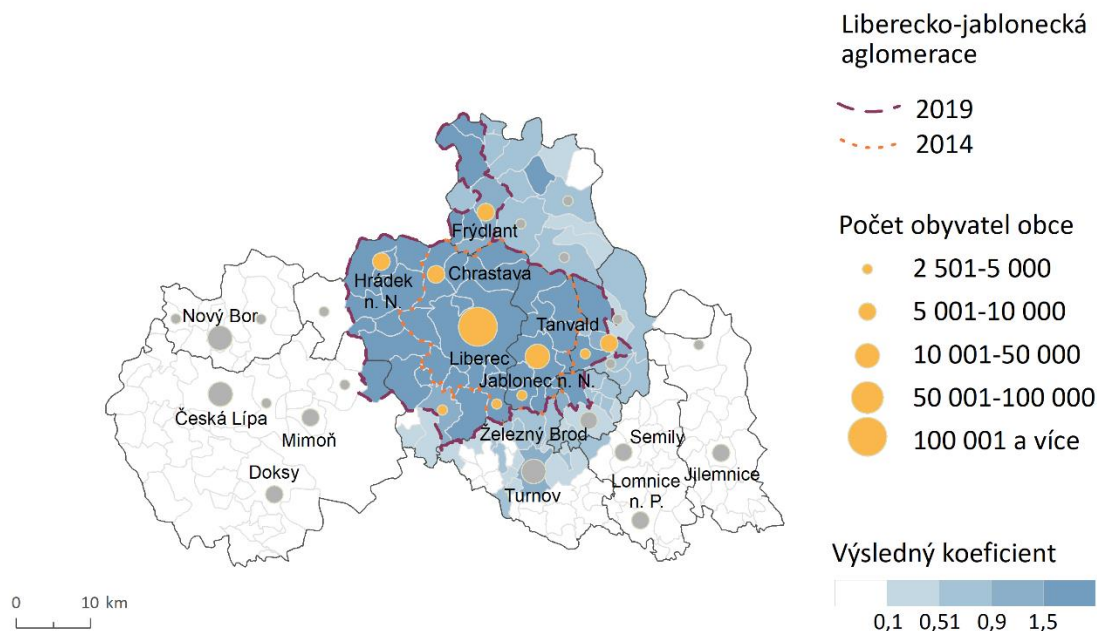
*Tabulka 22 Srovnání základních charakteristik vymezení Plzeňské aglomerace v letech 2014 a 2019*

<b>Podíl na počtu obcí kraje (%)</b>	21,56
<b>Podíl na rozloze kraje (%)</b>	17,3
<b>Podíl na počtu obyvatel kraje (%)</b>	52,8
<b>Přirozený přírůstek/úbytek na 1 000 obyvatel (průměr za roky 2014-2018, ‰)</b>	0,25
<b>Migrační přírůstek/úbytek na 1 000 obyvatel (průměr za roky 2014-2018, ‰)</b>	5,73

*Tabulka 23 Rozsah Plzeňské aglomerace v roce 2019 a základní charakteristiky populační dynamiky 2014–2018*

## 2.2.8 Liberecko-jablonecká aglomerace

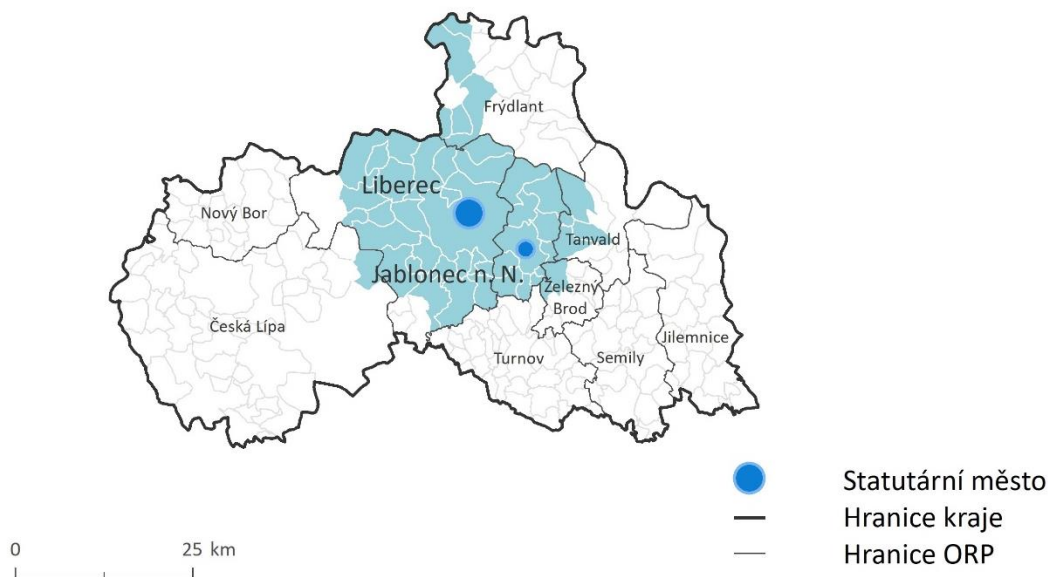
Liberecko-jablonecká aglomerace je tradiční sídelní koncentrací v severních Čechách, která v období industrializace představovala jedno z nejvýznamnějších urbanizovaných prostor českých zemí. Aglomerace má dvě sídelní jádra a je tvořena 47 obcemi a relativně menší rozlohou, populační velikost dosahuje zhruba desetiny Pražské metropolitní oblasti, avšak s relativně vysokou hodnotou hustoty zalidnění. Aglomeraci tvoří kompaktní území obcí s hodnotou koeficientu vyšší než 0,9 společně s jednou enklávou na východě vymezeného území.



Obrázek 18 Sídelní struktura a srovnání vymezení Liberecko-jablonecké aglomerace 2014 a 2019

Název ORP	Počet obcí	Počet obyvatel	Rozloha (km <sup>2</sup> )	Podíl na ORP podle počtu obcí (%)
Jablonec nad Nisou	11	56 094	142,3	100,0
Liberec	24	140 352	487,8	85,7
Tanvald	4	10 823	55,1	40,0
Frýdlant	5	10 164	87,7	27,8
Železný Brod	2	2 573	17,6	18,2
Česká Lípa	1	435	17,7	2,4
<b>Celkem</b>	<b>47</b>	<b>220 441</b>	<b>808,2</b>	

Tabulka 24 Základní charakteristika Liberecko-jablonecké aglomerace



**Obrázek 19** Vymezení Liberecko-jablonecké aglomerace

Základní charakteristiky Liberecko-jablonecké aglomerace jsou uvedeny v tabulce 25, a to ve srovnání s vymezením z roku 2014. Do vymezeného území spadá celkem 47 obcí, což je 22 % obcí Libereckého kraje. Území aglomerace má rozlohu 808 km<sup>2</sup> (zasahuje na území 6 správních obvodů ORP) a k 1. lednu 2019 zde žilo 220 tisíc obyvatel (56 % obyvatelstva kraje).

Výsledné vymezení Liberecko-jablonecké aglomerace na základě technické metodiky je k dispozici na obrázku 19. Tabulka 26 pak obsahuje také základní ukazatele přirozeného a migračního přírůstku v období 2014–2018, které ukazují na přírůstek obyvatel v posledních pěti letech daný jak migrací, tak přirozenou měnou.

V mapě na obrázku 18 je vedle současného vymezení zaneseno i vymezení Liberecko-jablonecké aglomerace z roku 2014. Počtem obcí i rozlohou je nové vymezení zhruba dvojnásobné.

	Vymezení aglomerace	
	2014	2019
<b>Počet obcí</b>	24	47
<b>Rozloha (km<sup>2</sup>)</b>	403	808
<b>Počet obyvatel</b>	176 400	220 441
<b>Hustota zalidnění (obyvatel/km<sup>2</sup>)</b>	439	273

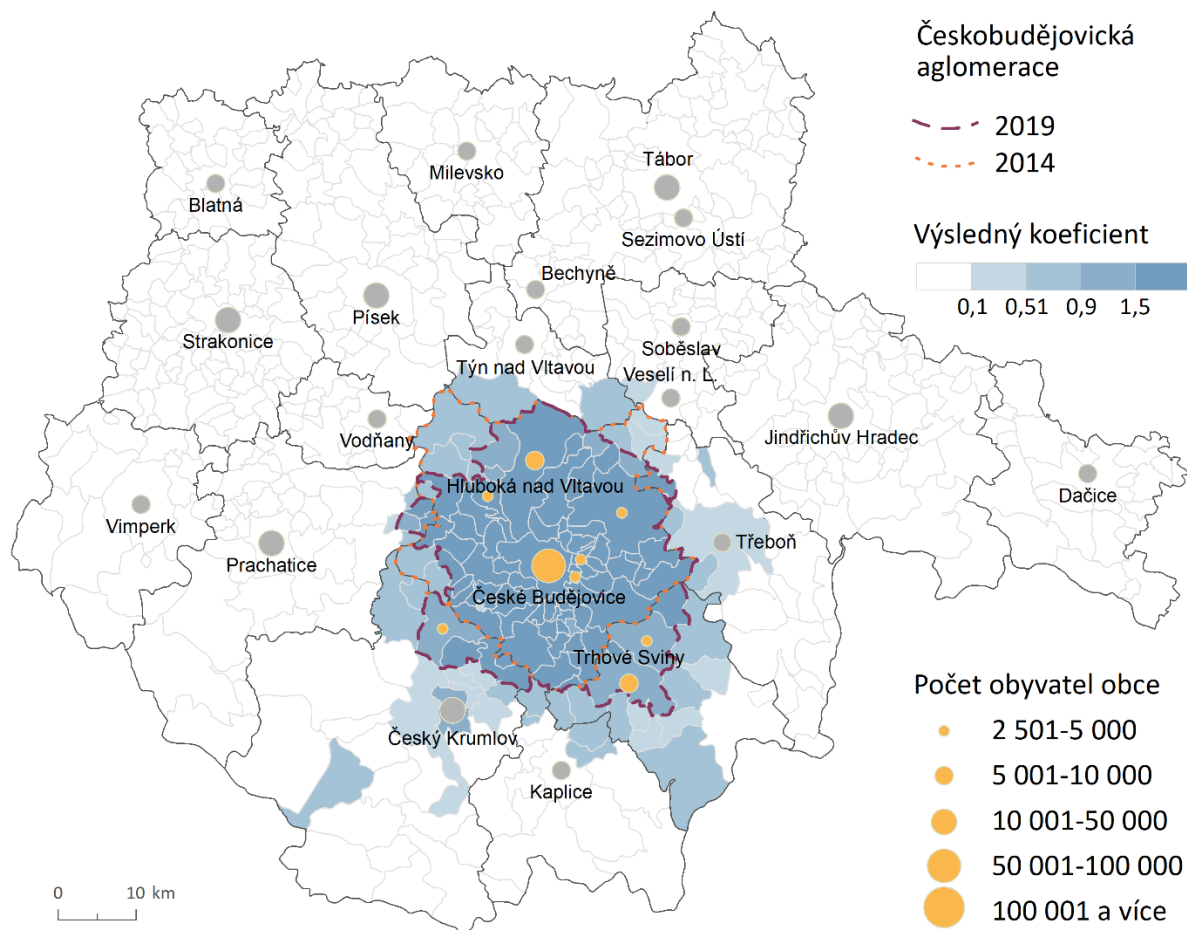
**Tabulka 25** Srovnání základních charakteristik vymezení Liberecko-jablonecké aglomerace v letech 2014 a 2019

<b>Podíl na počtu obcí kraje (%)</b>	21,86
<b>Podíl na rozloze kraje (%)</b>	25,55
<b>Podíl na počtu obyvatel kraje (%)</b>	56,49
<b>Přirozený přírůstek/úbytek na 1 000 obyvatel (průměr za roky 2014-2018, ‰)</b>	1,24
<b>Migrační přírůstek/úbytek na 1 000 obyvatel (průměr za roky 2014-2018, ‰)</b>	2,5

**Tabulka 26** Rozsah Liberecko-jablonecké aglomerace v roce 2019 a základní charakteristiky populační dynamiky 2014–2018

## 2.2.9 Českobudějovická aglomerace

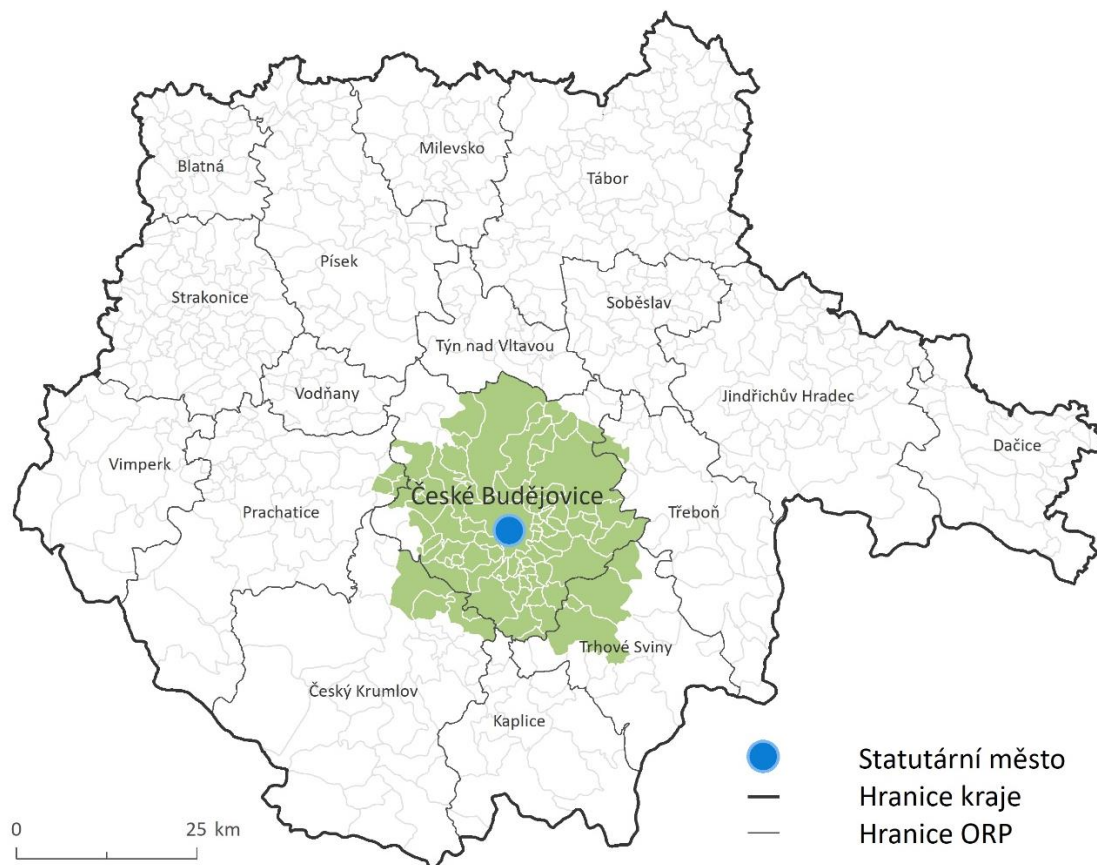
Relativně široké zázemí Českých Budějovic vytváří aglomeraci, která se do značné míry překrývá s hranicemi správního obvodu ORP. Ve srovnání s podobně populačně velkou Liberecko-jabloneckou aglomerací zasahuje na území téměř dvojnásobného počtu obcí. Výsledkem je relativně nižší hustota zalidnění v aglomeraci jako celku. Vymezení aglomerace vychází z celistvého území obcí s koeficientem vyšším než 0,9, a to včetně jedné enklávy uvnitř tohoto regionu. Dodatečné pravidlo o posuzování okrajových obcí tvořících centrum ORP umožnilo do aglomerace začlenit město Trhové Sviny.



Obrázek 20 Sídelní struktura a srovnání vymezení Českobudějovické aglomerace 2014 a 2019

Název ORP	Počet obcí	Počet obyvatel	Rozloha (km <sup>2</sup> )	Podíl na ORP podle počtu obcí (%)
České Budějovice	69	156 834	780,1	87,3
Trhové Sviny	4	9 915	116,4	25,0
Český Krumlov	4	5 434	77,4	12,5
Prachatice	3	494	15,9	6,8
Třeboň	1	119	10,9	4,0
<b>Celkem</b>	<b>81</b>	<b>172 796</b>	<b>1 000,7</b>	

Tabulka 27 Základní charakteristika Českobudějovické aglomerace



Obrázek 21 Vymezení Českobudějovické aglomerace

Základní charakteristiky Českobudějovické aglomerace jsou uvedeny v tabulce 28, a to ve srovnání s vymezením z roku 2014. Do vymezeného území spadá celkem 81 obcí, což je 13 % obcí Jihočeského kraje. Území aglomerace má rozlohu 1 001 km<sup>2</sup> (zasahuje na území 5 správních obvodů ORP) a k 1. lednu 2019 zde žilo 173 tisíc obyvatel (27 % obyvatel kraje). V rámci Jihočeského kraje jde o relativně malé území. Podobně jako v případě Brněnské metropolitní oblasti či Plzeňské aglomerace tvoří dominantní jádro Českobudějovické aglomerace více než polovinu obyvatel.

Výsledné vymezení Českobudějovické aglomerace na základě Technické metodiky je k dispozici na obrázku 21. Tabulka 29 pak obsahuje také základní ukazatele přirozeného a migračního přírůstku v období 2014–2018, které ukazují na přírůstek obyvatel v posledních pěti letech daný hlavně migrací.

V mapě na obrázku 20 je vedle současného vymezení zaneseno i vymezení Českobudějovické aglomerace z roku 2014. Aktuální území je s původním relativně srovnatelné.

	Vymezení aglomerace	
	2014	2019
<b>Počet obcí</b>	79	81
<b>Rozloha (km<sup>2</sup>)</b>	924	1 001
<b>Počet obyvatel</b>	156 207	172 796
<b>Hustota zalidnění (obyvatel/km<sup>2</sup>)</b>	169	173

*Tabulka 28 Srovnání základních charakteristik vymezení Českobudějovické aglomerace v letech 2014 a 2019*

<b>Podíl na počtu obcí kraje (%)</b>	12,98
<b>Podíl na rozloze kraje (%)</b>	9,95
<b>Podíl na počtu obyvatel kraje (%)</b>	26,91
<b>Přirozený přírůstek/úbytek na 1 000 obyvatel (průměr za roky 2014-2018, ‰)</b>	1,56
<b>Migrační přírůstek/úbytek na 1 000 obyvatel (průměr za roky 2014-2018, ‰)</b>	5

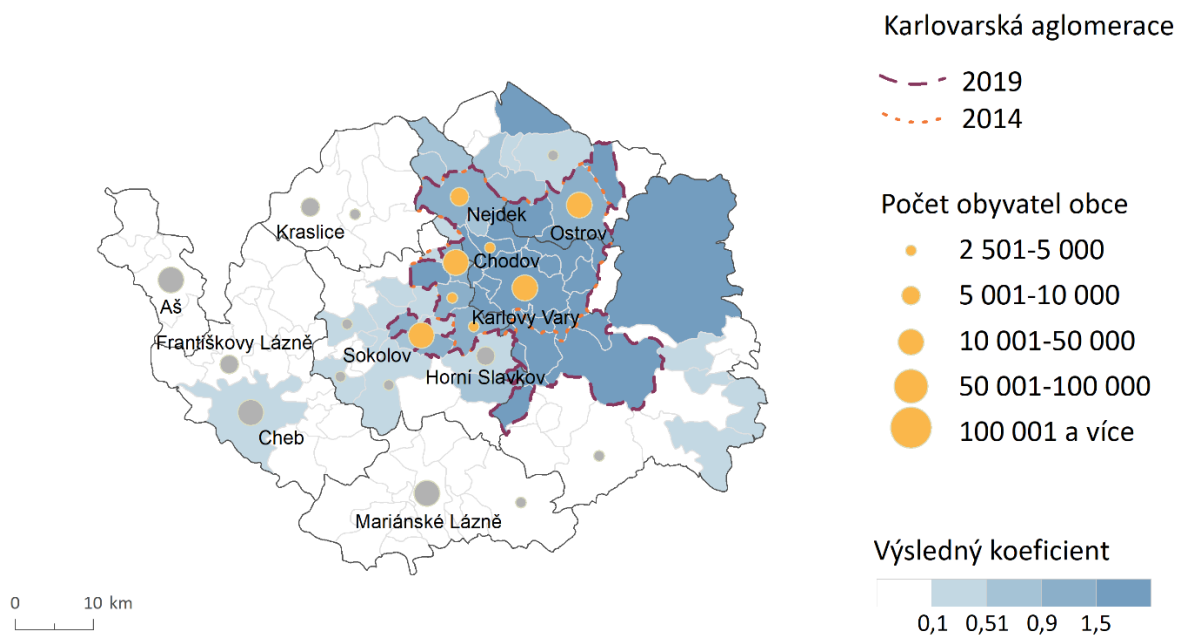
*Tabulka 29 Rozsah Českobudějovické aglomerace v roce 2019 a základní charakteristiky populační dynamiky 2014–2018*

## 2.2.10 Karlovarská aglomerace

Karlovarská aglomerace je v rámci celého souboru charakteristická nejnižším počtem obcí vytvářejících urbanizované území. V souboru 33 obcí se ale nachází relativně vyšší zastoupení populačně větších obcí, které společně vytvářejí vyšší celkovou hodnotu hustoty zalidnění v sídelní aglomeraci přesahující 220 obyvatel na km<sup>2</sup>. Aglomeraci tvoří kompaktní území obcí s hodnotou výsledného koeficientu vyšší než 0,9. Z aglomerace byl vyčleněn vojenský újezd Hradiště z důvodu nízké hustoty zalidnění. Naopak obec Smolné Pece ležící uprostřed vymezeného regionu je ve vymezení aglomerace ponechána.

V tabulce 30 je dobře patrná vnitřní struktura Karlovarské aglomerace, která zasahuje na území celkem tří správních obvodů ORP. Zatímco pokrývá více než polovinu území vlastního obvodu Karlových Varů, z okolních správních obvodů je zahrnuto vždy po pěti obcích. Jedná se však většinou o lidnaté obce s velkými rozlohami.

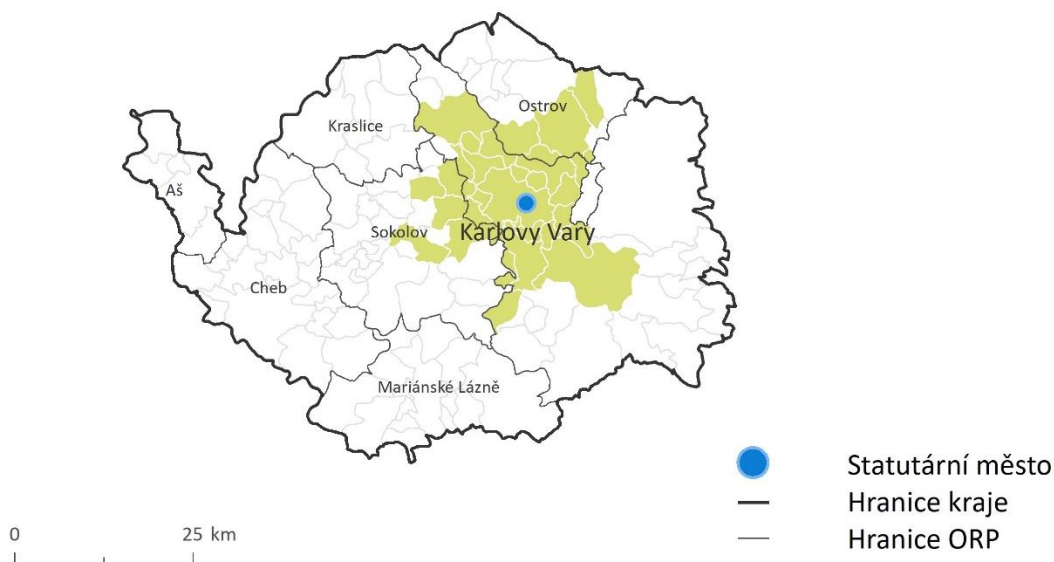
Obrázek 22 udává hodnoty syntetického ukazatele pro všechny obce Karlovarského kraje a obsahuje zároveň i delimitaci území IPRÚ pro programové období 2014–2020. Z porovnání se současným vymezením je zřejmé, že došlo k relativně podstatné změně ve vymezení aglomerace. Tabulka 31 udává sice nárůst počtu aglomerovaných obcí jen o pět, avšak nárůst rozlohy i počtu obyvatel je relativně velký. Za nejvýraznější rozšíření lze považovat zahrnutí území Sokolova a rozsáhlé oblasti na jihovýchodě aglomerace.



Obrázek 22 Sídelní struktura a srovnání vymezení Karlovarské aglomerace 2014 a 2019

Název ORP	Počet obcí	Počet obyvatel	Rozloha (km <sup>2</sup> )	Podíl na ORP podle počtu obcí (%)
Karlovy Vary	23	75 466	407,2	56,1
Ostrov	5	20 273	108	33,3
Sokolov	5	43 476	95,2	16,7
<b>Celkem</b>	<b>33</b>	<b>139 215</b>	<b>610,4</b>	

Tabulka 30 Základní charakteristika Karlovarské aglomerace



**Obrázek 23** Vymezení Karlovarské aglomerace

Obrázek 23 zahrnuje finální vymezení Karlovarské aglomerace na základě Technické metodiky. Tabulka 32 podává informaci o relativní velikosti aglomerace v kraji. Aglomerace představuje zhruba čtvrtinu obcí Karlovarského kraje, pětinu rozlohy a necelou polovinu populační velikosti kraje. Z hlediska demografických a migračních ukazatelů patří Karlovarská aglomerace k územím s nejvyšším úbytkem přirozenou měnou i stěhováním na 1000 obyvatel. Do budoucna tak můžeme očekávat spíše stagnaci než dynamický růst tohoto urbanizovaného území.

	Vymezení aglomerace	
	2014	2019
<b>Počet obcí</b>	27	33
<b>Rozloha (km<sup>2</sup>)</b>	404	610
<b>Počet obyvatel</b>	114 064	139 215
<b>Hustota zalidnění (obyvatel/km<sup>2</sup>)</b>	283	228

**Tabulka 31** Srovnání základních charakteristik vymezení Karlovarské aglomerace v letech 2014 a 2019

<b>Podíl na počtu obcí kraje (%)</b>	24,63
<b>Podíl na rozloze kraje (%)</b>	18,44
<b>Podíl na počtu obyvatel kraje (%)</b>	47,21
<b>Přirozený přírůstek/úbytek na 1 000 obyvatel (průměr za roky 2014-2018, ‰)</b>	-1,85
<b>Migrační přírůstek/úbytek na 1 000 obyvatel (průměr za roky 2014-2018, ‰)</b>	-1,76

**Tabulka 32** Rozsah Karlovarské aglomerace v roce 2019 a základní charakteristiky populační dynamiky 2014–2018

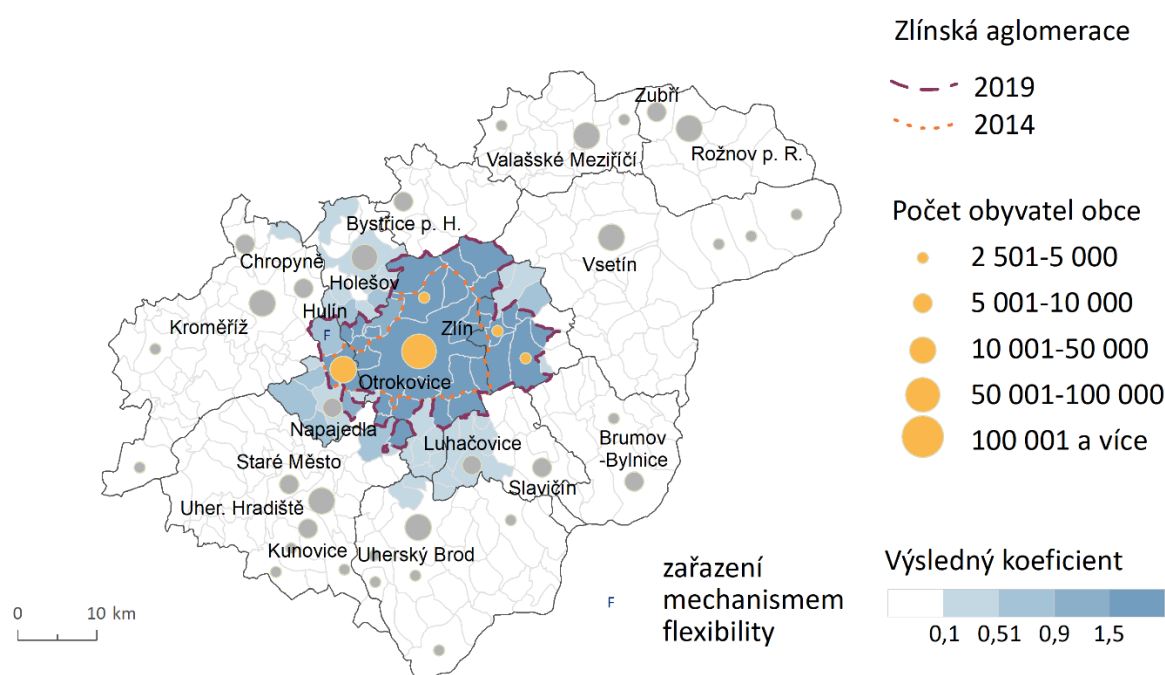


## 2.2.11 Zlínská aglomerace

Zlínská aglomerace je plošně nejmenším urbanizovaným územím v rámci celého souboru aglomerací a metropolitních území, s druhým nejmenším počtem navázaných obcí. Na druhou stranu vykazuje relativně vysokou hustotu zalidnění dosahující téměř 300 obyvatel na km<sup>2</sup>.

Jelikož předchozí vymezení Zlínské aglomerace v programovém období 2014–2020 bylo velmi úzké, došlo podle jednotné metodiky k relativně velkému rozšíření urbanizovaného území. Na obrázku 24 jsou vidět všechny aglomerované obce s hodnotou výsledného syntetického ukazatele vyšší než 0,9, které tvoří celkem 36 obcí s více než 130 tisíci obyvateli. V případě obce Tlumačov byl využit mechanismus flexibility.

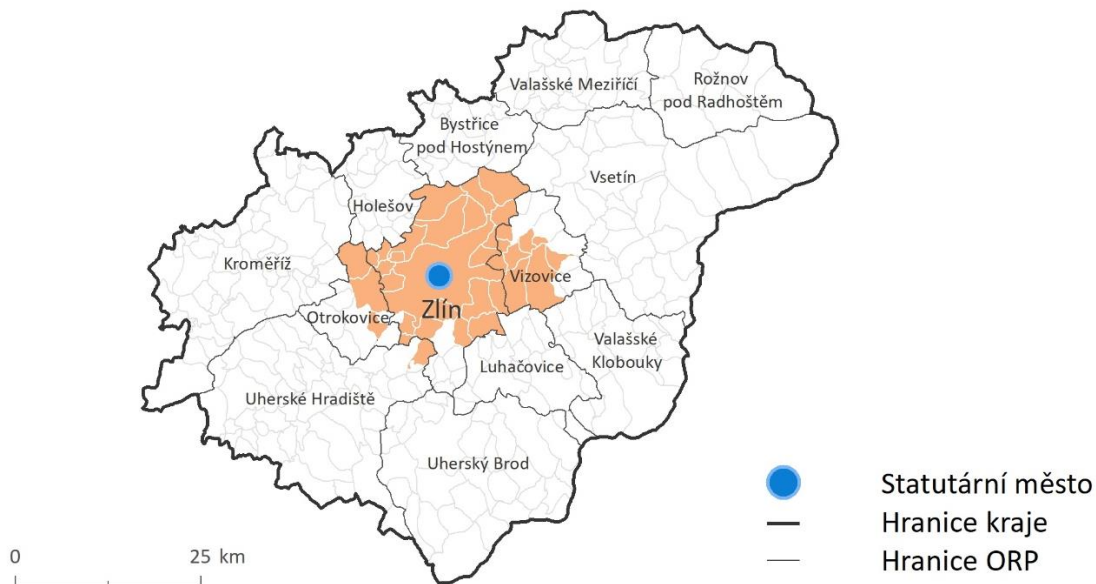
Území Zlínské aglomerace zasahuje do čtyř správních obvodů ORP, avšak jen obvod samotného města Zlín zahrnuje 23 obcí. V ostatních obvodech je zahrnuto již jen malé množství aglomerovaných obcí.



Obrázek 24 Sídlní struktura a srovnání vymezení Zlínské aglomerace 2014 a 2019

Název ORP	Počet obcí	Počet obyvatel	Rozloha (km <sup>2</sup> )	Podíl na ORP podle počtu obcí (%)
Zlín	23	96 477	311,5	76,7
Vizovice	9	12 143	78,8	56,3
Otrokovice	3	21 234	41	30,0
Uherské Hradiště	1	322	8,1	2,1
<b>Celkem</b>	<b>36</b>	<b>130 176</b>	<b>439,4</b>	

Tabulka 33 Základní charakteristika Zlínské aglomerace



Obrázek 25 Vymezení Zlínské aglomerace

Mapa na obrázku 25 zahrnuje finální vymezení Zlínské aglomerace na základě Technické metodiky. Tabulka 35 podává informaci o relativní velikosti aglomerace v kraji. Aglomerace představuje zhruba desetinu obcí i celkové rozlohy Zlínského kraje a pětinu populační velikosti kraje. Z hlediska demografických a migračních ukazatelů vykazuje vymezené území záporné hodnoty přirozeného přírůstku avšak mírně kladné hodnoty migračního salda v období 2014–2018.

	Vymezení aglomerace	
	2014	2019
<b>Počet obcí</b>	11	36
<b>Rozloha (km<sup>2</sup>)</b>	213	439
<b>Počet obyvatel</b>	106 514	130 176
<b>Hustota zalidnění (obyvatel/km<sup>2</sup>)</b>	500	297

Tabulka 34 Srovnání základních charakteristik vymezení Zlínské aglomerace v letech 2014 a 2019

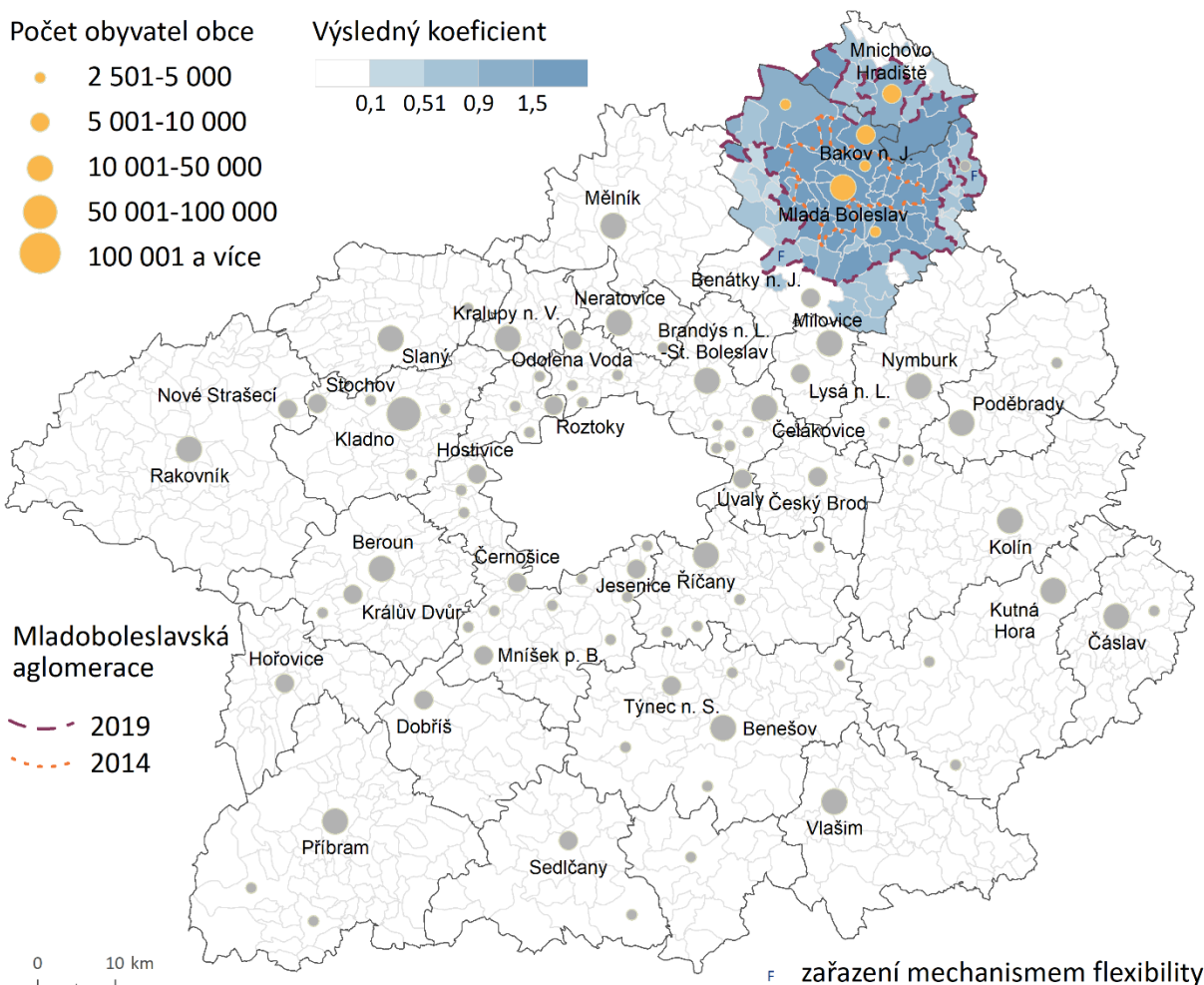
<b>Podíl na počtu obcí kraje (%)</b>	11,73
<b>Podíl na rozloze kraje (%)</b>	11,08
<b>Podíl na počtu obyvatel kraje (%)</b>	22,33
<b>Přirozený přírůstek/úbytek na 1 000 obyvatel (průměr za roky 2014-2018, ‰)</b>	-0,44
<b>Migrační přírůstek/úbytek na 1 000 obyvatel (průměr za roky 2014-2018, ‰)</b>	0,58

Tabulka 35 Rozsah Zlínské aglomerace v roce 2019 a základní charakteristiky populační dynamiky 2014–2018

## 2.2.12 Mladoboleslavská aglomerace

Mladá Boleslav si vytváří relativně silné dojížděkové zázemí s téměř šedesátkou aglomerovaných obcí, a to i v přímé územní konkurenci Pražské metropolitní oblasti. Celkový počet obyvatel přesahuje 100 tisíc trvale bydlících obyvatel. Mladoboleslavská aglomerace je tvořena obcemi s hodnotou koeficientu vyšší než 0,9, které zároveň utváří spojitý celek kolem statutárního města. Z důvodu existence dvou izolovaných sídel severozápadně od Mladé Boleslavi, která spadají pod obce Katusice a Bělá pod Bezdězem, byla do aglomerace začleněna obec Březovice, aby celkové území aglomerace bylo spojitě. Součástí aglomerace je i obec Němčice ležící uvnitř definovaného území avšak nedosahující požadované minimální hodnoty koeficientu (obrázek 26). Mechanismem flexibility byly přiřazeny obce Dolní Bousov a Chotětov. Začleněna byla i následně vzniklá enkláva – obec Hrušov.

Z tabulky 36 je zřejmé, že aglomerace je tvořena obcemi pouze ze dvou správních obvodů ORP. Kromě Mladé Boleslavi, z jejíhož obvodu pochází 57 aglomerovaných obcí, se na vnitřní strukturu urbanizovaného území podílí také šest obcí Mnichovohradištska. Tabulka 37 dokládá, že oproti vymezení z roku 2014 došlo k relativně významnému nárůstu všech velikostních ukazatelů aglomerace. Za nejvýznamnější změnu považujeme především napojení území v severní části, včetně Bakova nad Jizerou a Mnichova Hradiště.



Obrázek 26 Sídelní struktura a srovnání vymezení Mladoboleslavské aglomerace 2014 a 2019

Název ORP	Počet obcí	Počet obyvatel	Rozloha (km <sup>2</sup> )	Podíl na ORP podle počtu obcí (%)
Mladá Boleslav	57	89 529	489	58,2
Mnichovo Hradiště	6	12 611	107,9	27,3
<b>Celkem</b>	<b>63</b>	<b>102 140</b>	<b>596,6</b>	

Tabulka 36 Základní charakteristika Mladoboleslavské aglomerace



Obrázek 27 Vymezení Mladoboleslavské aglomerace

Mapa na obrázku 27 dokumentuje finální vymezení Mladoboleslavské aglomerace na základě Technické metodiky. Celkem je území tvořeno 63 obcemi s více než 100 tisíci obyvateli a hustotou zalidnění o málo převyšující průměr za celé Česko.

Relativní pozice sídelní aglomerace v rámci kraje je přirozeně silně ovlivněna Prahou. Poloha tedy působí excentricky a rovněž relativní ukazatele jsou ve srovnání s ostatními jednotkami v hodnoceném souboru na nejnižších číslech. Zajímavá je ovšem populační dynamika sídelní aglomerace, která vykazuje růst jak ve složce přirozené měny, tak relativně vysoké migrační přírůstky v posledních pěti letech. V důsledku ekonomického rozvoje území a postupného rozšiřování jeho vlivu lze očekávat růst tohoto urbanizovaného území i v budoucnosti.

	Vymezení aglomerace	
	2014	2019
<b>Počet obcí</b>	18	63
<b>Rozloha (km<sup>2</sup>)</b>	121	597
<b>Počet obyvatel</b>	57 955	102 140
<b>Hustota zalidnění (obyvatel/km<sup>2</sup>)</b>	478	171

*Tabulka 37 Srovnání základních charakteristik vymezení Mladoboleslavské aglomerace v letech 2014 a 2019*

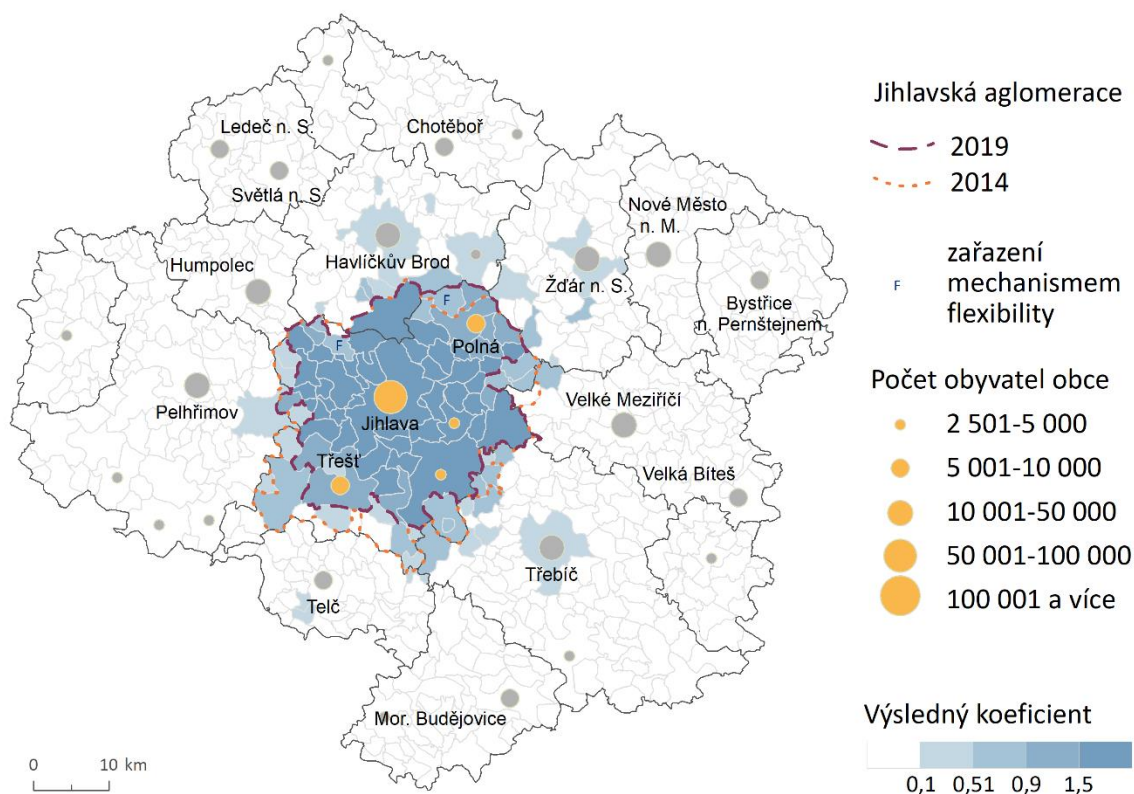
<b>Podíl na počtu obcí kraje (%)</b>	5,51
<b>Podíl na rozloze kraje (%)</b>	5,22
<b>Podíl na počtu obyvatel kraje (%)</b>	7,46
<b>Přirozený přírůstek/úbytek na 1 000 obyvatel (průměr za roky 2014-2018, ‰)</b>	1,45
<b>Migrační přírůstek/úbytek na 1 000 obyvatel (průměr za roky 2014-2018, ‰)</b>	3,97

*Tabulka 38 Rozsah Mladoboleslavské aglomerace v roce 2019 a základní charakteristiky populační dynamiky 2014–2018*

## 2.2.13 Jihlavská aglomerace

Území Jihlavské aglomerace téměř přesně sleduje hranice správního obvodu ORP Jihlava s celkovým počtem 56 aglomerovaných obcí. V Česku představuje nejmenší sídelní aglomeraci s nejnižším počtem trvale bydlících obyvatel a velmi nízkou hodnotou hustoty zalidnění, která v současnosti nepřevyšuje průměr Česka. Základ aglomerace tvoří souvislé území obcí s hodnotou koeficientu vyšší než 0,9 (obrázek 28). Doplnkově byla přiřčena jedna enkláva nedosahující prahové hodnoty výsledného ukazatele a také obec Třešť na základě doplňkového pravidla zohledňující vazby okrajových obcí tvořících centrum ORP. Mechanismem flexibility byly zařazeny obce Větrný Jeníkov a Věžnice a i obec Kamenná, která následně utvořila enklávu v aglomeraci.

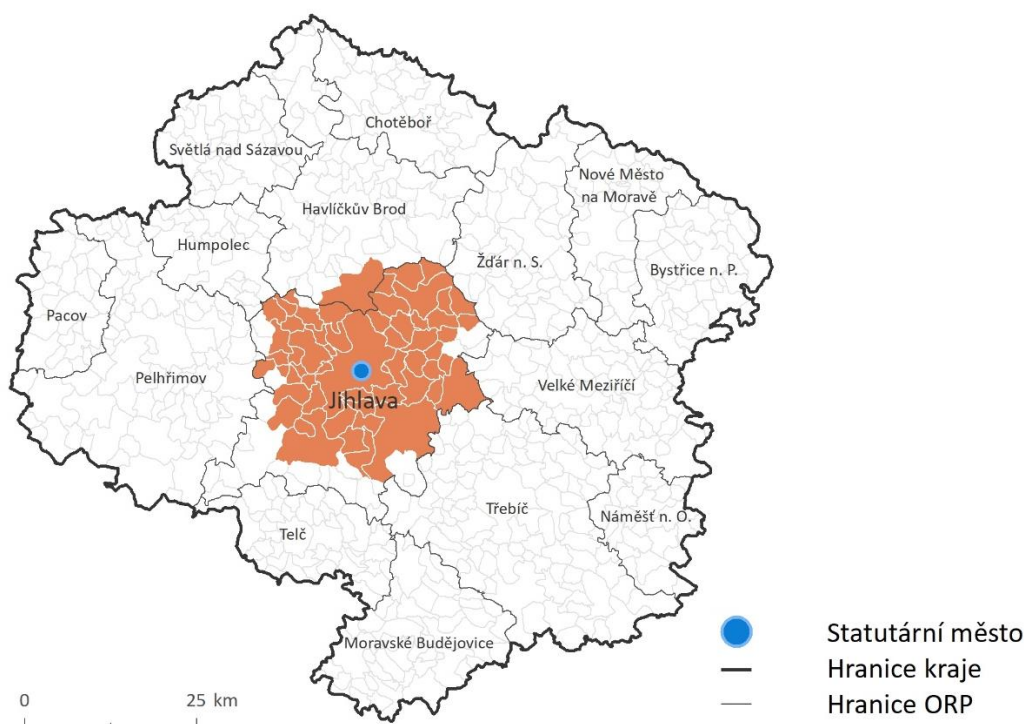
Tabulka 39 podává informace o obcích dvou správních obvodů ORP, které utvářejí sídelní aglomeraci. Kromě obcí Štoky a Věžnice v jižní části Havlíčkovobrodská se všechny ostatní obce nacházejí v jihlavském SO ORP. Jihlava si tak nevytváří žádné silnější regionální vazby v dalších částech kraje a aglomerace zahrnuje jen 8 % obcí, 11 % rozlohy a necelou pětinu počtu obyvatel kraje Vysočina (viz tabulka 41). Obrázek 39 umožňuje také srovnání současného vymezení s delimitací z roku 2014 (viz také tabulka 40). Ačkoliv došlo ke zmenšení aglomerace o 19 obcí, nebylo oproti roku 2014 vyčleněno žádné větší středisko.



Obrázek 28 Sídelní struktura a srovnání vymezení Jihlavské aglomerace 2014 a 2019

Název ORP	Počet obcí	Počet obyvatel	Rozloha (km <sup>2</sup> )	Podíl na ORP podle počtu obcí (%)
Jihlava	54	91 149	665	68,4
Havlíčkův Brod	2	2 362	53,5	3,6
<b>Celkem</b>	<b>56</b>	<b>93 511</b>	<b>718,6</b>	

Tabulka 39 Základní charakteristika Jihlavské aglomerace



Obrázek 29 Vymezení Jihlavské aglomerace

	Vymezení aglomerace	
	2014	2019
<b>Počet obcí</b>	75	56
<b>Rozloha (km<sup>2</sup>)</b>	904	719
<b>Počet obyvatel</b>	99 768	93 511
<b>Hustota zalidnění (obyvatel/km<sup>2</sup>)</b>	109	130

Tabulka 40 Srovnání základních charakteristik vymezení Jihlavské aglomerace v letech 2014 a 2019

Na mapě na obrázku 29 je vyneseno finální vymezení Jihlavské aglomerace na základě Technické metodiky. Na území okolo 700 km<sup>2</sup> se v současnosti nachází zhruba 94 tisíc trvale bydlicích obyvatel. Na mírném populačním přírůstku se v letech 2014–2018 podílí větší měrou přirozená měna. Kladných hodnot však dosahuje i migrační saldo, území však bude v následujících letech spíše populačně stagnovat.

<b>Podíl na počtu obcí kraje (%)</b>	7,95
<b>Podíl na rozloze kraje (%)</b>	10,58
<b>Podíl na počtu obyvatel kraje (%)</b>	18,36
<b>Přirozený přírůstek/úbytek na 1 000 obyvatel (průměr za roky 2014-2018, ‰)</b>	1,86
<b>Migrační přírůstek/úbytek na 1 000 obyvatel (průměr za roky 2014-2018, ‰)</b>	0,7

Tabulka 41 Rozsah Jihlavské aglomerace v roce 2019 a základní charakteristiky populační dynamiky 2014–2018

### 3. Závěr

Jednotný postup vymezení metropolitních oblastí a aglomerací statutárních měst v České republice přinesl v některých urbanizovaných územích relativně významné změny. Třináct hodnocených území ITI a IPRÚ bylo pro programové období 2014–2020 vymezeno na základě významně odlišných metodik. Proto bylo již na počátku analýzy zřejmé, že některá území jsou tzv. „overbounded“<sup>5</sup> a jiná „underbounded“<sup>6</sup>. Bez výrazných změn tak zůstalo jen několik metropolitních území a aglomerací.

Vedle jednotné metodiky uplatněné pro všechna urbanizovaná území byly změny v počtu a prostorových vazbách aglomerovaných obcí způsobeny také reálnými změnami vyvolanými dynamikou rezidenční a komerční suburbanizace a vývojem lokální a regionální ekonomiky jádrových měst, a změnami prostorového chování populace metropolitních oblastí v posledních pěti letech.

Na závěr celého dokumentu je potřeba zdůraznit, že finální vymezení musí být především funkčním nástrojem pro nastavení efektivního čerpání prostředků z ESI fondů a realizaci regionální politiky v souladu se Strategií regionálního rozvoje ČR 2021+. Oba tyto cíle je vhodné uskutečňovat v relativně úzce vymezených urbanizovaných oblastech, které mají na rozdíl od širokých zázemí měst specifické problémy související s metropolizačními a suburbanizačními procesy. Alokace finančních prostředků do těchto užších území by měla nejen překonat problémy způsobené v důsledku suburbanizace, ale také posílit roli metropolitních oblastí a aglomerací jako pólů rozvoje jednotlivých krajů.

---

<sup>5</sup> Overbounded znamená, že hranice území byly vymezeny příliš volně a rozměňují tak soudržnost území.

<sup>6</sup> Underbounded znamená, že hranice území byly vymezeny příliš úzce a nereflktují všechny funkční vazby, které se k němu váží. Tím je omezen potenciál dalšího rozvoje území.



## 4. Literatura

HAMPL, M., GARDAVSKÝ, V., KÜHNEL, K. (1987): Regionální struktura a vývoj systému osídlení ČSR. Praha: Univerzita Karlova.

HAMPL, M. (2005). Geografická organizace společnosti v České republice: transformační procesy a jejich obecný kontext. Univerzita Karlova v Praze, Přírodovědecká fakulta, katedra sociální geografie a regionálního rozvoje, Praha, 147 s.

HAMPL, M., MARADA, M. (2016): Metropolizace a regionální vývoj v Česku v transformačním období. Geografie, 121, 4, 566–590.

MUSIL, J. (1967): Sociologie soudobého města. Praha: Svoboda.

OUŘEDNÍČEK, M. (2007): Differential Suburban Development in the Prague Urban Region. Geografiska Annaler: Human Geography, 89B, pp. 111–125.

OUŘEDNÍČEK, M., KLSÁK, A., ŠPAČKOVÁ, P. (2019): In Between City and Village: The Development of Spatial Patterns of Czech Suburbanisation 1997–2016. Demografie, forthcoming.

OUŘEDNÍČEK, M., NEMEŠKAL, J., ŠPAČKOVÁ, P., HAMPL, M., NOVÁK, J. (2018): A synthetic approach to the delimitation of the Prague Metropolitan Area. Journal of Maps, 14, pp. 26–33.

OUŘEDNÍČEK, M., ŠPAČKOVÁ, P., NOVÁK, J. (2013): Metodika sledování rozsahu rezidenční suburbanizace v České republice. Certifikovaná metodika. Univerzita Karlova v Praze, Přírodovědecká fakulta, Praha, 18 s.

OUŘEDNÍČEK, M., ŠPAČKOVÁ, P., KLSÁK, A. (2018): Zóny rezidenční suburbanizace v obcích Česka 2016. Specializovaná mapa. Praha, Univerzita Karlova v Praze, Přírodovědecká fakulta, katedra sociální geografie a regionálního rozvoje, Urbánní a regionální laboratoř. <http://www.atlasobyvatelstva.cz/cs/zony-2016>

OUŘEDNÍČEK, M., NEMEŠKAL, J., HAMPL, M., ŠPAČKOVÁ, P., NOVÁK, J. (2014): Vymezení funkčního území pražské metropolitní oblasti pro potřeby uplatnění integrovaných teritoriálních investic. Přírodovědecká fakulta, Univerzita Karlova, Praha, [http://www.atlasobyvatelstva.cz/sites/default/files/\\_UPLOAD/vymezenipmo\\_komplet\\_01062014.pdf](http://www.atlasobyvatelstva.cz/sites/default/files/_UPLOAD/vymezenipmo_komplet_01062014.pdf)

### Zdroje dat

ČSÚ (2018a): Databáze migrace v letech 2009–2016, individuální anonymizovaná data o změnách trvalého bydliště na úrovni obcí. Praha, Český statistický úřad.

ČSÚ (2018b): Statistika dokončených bytů 2009–2016. Praha, Český statistický úřad, odbor statistiky stavebnictví.

O2 (2019a): Origin-destination matice dojížděkových proudů v České republice. Lokalizační data mobilních telefonů. O2 Czech Republic a.s.

O2 (2019b): Čas strávený v jádrových oblastech. Lokalizační data mobilních telefonů. O2 Czech Republic a.s.

## 5. Glosář

**Aglomerace** – urbanizované území, které je tvořeno jádrovým městem a aglomerovanými obcemi. V metodice jsou za aglomerace považována urbanizovaná území nižšího hierarchického stupně než metropolitní oblasti.

**Integrovaný systém středisek** – je založen na územní intenzitě kontaktů a vypočten jako podíl obousměrných cest vztažený ke vzdálenosti center. V metodice je používán pro vymezení urbanizovaných území na základě dat mobilních operátorů a dat o pracovní a školské dojížděce ze sčítání lidu.

**ITI (Integrated Territorial Investments; integrované územní investice)** - je nástrojem realizace územní dimenze v metropolitních oblastech a aglomeracích celostátního významu. Jedná se o nový nástroj uplatnění integrovaného přístupu s využitím Evropských strukturálních a investičních fondů, který je realizován na základě zpracované a schválené integrované strategie.

**Jádrové město** – hierarchicky nejdůležitější a největší sídlo (město) v urbanizovaném území. V metodice jsou za jádrová města metropolitních oblastí a aglomerací považována všechna statutární města v Česku.

**Metropolitní oblast** – výsledná sídelní struktura vzniklá v procesu metropolizace. Jedná se o souvislé urbanizované území vyššího hierarchického řádu než aglomerace. V metodice jsou za metropolitní oblasti označována urbanizovaná území Prahy, Brna a Ostravy.

**Metropolizace** – proces hierarchizace sídelního systému při kterém dochází ke koncentraci hierarchicky nejvýznamnějších aktivit a kontaktů. Jedná se o vyšší stupeň urbanizace, který je spojen s prohlubující se dělbu práce a rostoucí vzájemnou závislostí mezi jednotlivými městy. Výsledkem je formování metropolitních oblastí.

**Regionalizace** – metoda vymezení (sociogeografických) regionů, jejíž účelem je určení hranic mezi dvěma regiony. Na rozdíl od metropolizace je založena především na principu převažující spádovosti k regionálním centrům osídlení.

**Rezidenční suburbanizace** – proces dekoncentrace rezidenční funkce z jádrových měst do jejich zázemí. V metodice je měřena na základě migrace ze statutárních měst do jejich zázemí spojená s určitou intenzitou bytové výstavby v suburbánních obcích.

**Sekundární jádro** – jádro osídlení uvnitř metropolitních oblastí a aglomerací, které není statutárním městem. Sekundární jádra představují obce navázané na statutární město(a) dané metropolitní oblasti nebo aglomerace s intenzitou kontaktů (IK) vyšší než 100. Základním předpokladem je výběr takových obcí, které mají dostatečně silnou vazbu na statutární města. Sekundárními jádry se tak staly silně navázané obce s vysokým počtem obyvatel, které mohou být i správními městy ORP, a obce v zázemí statutárních měst, které mají na ně dostatečně silnou vazbu.

## 6. Příloha – seznamy obcí metropolitních oblastí a aglomerací

### Pražská metropolitní oblast (I)

538043	Babice	539121	Černolice	539228	Holubice	539309	Chýně
538051	Bašť	539139	Černošice	532312	Horní Bezděkov	513431	Chýnice
535010	Běleč	532207	Černuc	599531	Horní Slivno	532428	Jemníky
532070	Běloky	532215	Červený Újezd	539236	Horoměřice	539317	Jeneč
535451	Benátky nad Jizerou	533271	Český Brod	538221	Horoušany	538264	Jenštejn
529303	Benešov	529541	Český Šternberk	534803	Hořín	539325	Jesenice
531057	Beroun	538141	Čestlice	531928	Hostín u Vojkovic	533378	Jevany
530743	Bílkovice	539147	Čičovice	539244	Hostivice	539333	Jílové u Prahy
532100	Blevice	540081	Čím	532347	Hostouň	539341	Jíloviště
539104	Bojanovice	539155	Čisovice	538230	Hovorčovice	539350	Jinočany
534684	Borek	529567	Čtyřkoly	532355	Hradečno	538272	Jirny
539970	Borotice	539163	Davle	564800	Hradešín	599581	Jiřice
538086	Bořanovice	529621	Divišov	537179	Hradištko	532444	Kačice
538094	Brandýs nad Labem-Stará Boleslav	565008	Dobročovice	539252	Hradištko	538281	Kaliště
532118	Brandýsek	539171	Dobrovíz	532363	Hrdlív	538299	Kamenice
532126	Braškov	538167	Dobřejovice	538248	Hrusice	532452	Kamenné Žehrovice
532142	Bratronice	539180	Dobříč	532371	Hřebeč	513032	Kamenný Most
571199	Bratřínov	539198	Dobřichovice	531227	Hudlice	539368	Kamenný Přívoz
538108	Brázdim	540111	Dobříš	538256	Husinec	564974	Káraný
564869	Břeží	532223	Doksy	529745	Hvězdonice	599727	Karlík
599735	Březová-Oleško	539201	Dolany	539261	Hvozdnice	531316	Karlštejn
533220	Břežany II	513130	Dolany	531243	Hýskov	532053	Kladno
537047	Bříství	534765	Dolní Beřkovice	532886	Chářovice	538311	Klecany
531103	Bubovice	539210	Dolní Břežany	532878	Chleby	538329	Klíčany
532924	Bukovany	535729	Dolní Slivno	532045	Chlístov	571211	Klínec
540048	Buš	564885	Doubek	534820	Chlumín	513628	Klokočná
532169	Buštěhrad	533301	Doubravčice	529796	Chocerady	533386	Klučov
534714	Býkev	531146	Drahelčice	532606	Choratice	534897	Kly
529451	Bystřice	532151	Drahňovice	539287	Choteč	539384	Kněževes
534722	Byšice	540170	Drevníky	540323	Chotilsko	532487	Knovíz
534731	Cítov	512991	Drnek	529818	Chotýšany	536067	Kochánky
532185	Cvrčovice	532274	Družec	537233	Chrást	538345	Kojetice
529478	Čakov	532282	Dřetovice	532037	Chrástřany	532495	Koleč
598291	Čakovičky	538191	Dřevčice	533351	Chrástřany	531332	Koněprusy
534749	Čečelice	534773	Dřínov	539295	Chrástřany	531553	Konětopy
538132	Čelákovice	534781	Dřísy	533670	Chrusterice	564761	Konojedy
529516	Čerčany	564915	Herink	532398	Chržín	599204	Korkyně
533254	Černé Voděrady	531171	Hlásná Třebaň	534846	Chvatěruby	533793	Korno
599301	Černíky	565989	Hlavenec	531294	Chyňava	539392	Kosoř

## Pražská metropolitní oblast (II)

533416	Kostelec nad Černými lesy	530069	Libež	533912	Mořinka	537624	Ostrá
534935	Kostelec nad Labem	571784	Libiš	530204	Mrač	530352	Ostředek
538370	Kostelec u Křížků	564150	Libochovičky	538515	Mratín	531669	Otročiněves
536130	Kostelní Hlavno	571601	Libovice	513288	Mrzky	532681	Otovice
537314	Kostelní Lhota	532576	Libušín	542105	Mšec	535141	Ovčáry
537357	Kounice	532584	Lidice	538523	Mukařov	538604	Panenské Břežany
529940	Kozmice	571326	Lichoceves	531863	Nedomice	532711	Pavlov
533432	Kozojedy	539457	Líšnice	538540	Nehvizdy	529656	Pětihosty
571792	Kozomín	531456	Liteň	535079	Nelahozeves	530409	Petroupim
535109	Královice	532258	Litichovice	533602	Nenačovice	539546	Petrov
534951	Kralupy nad Vltavou	531464	Loděnice	571521	Neprobylice	538612	Petříkov
533203	Králův Dvůr	538451	Louňovice	535087	Neratovice	532720	Pchery
529958	Krhanice	532193	Lštění	530263	Nespeky	537667	Písty
529974	Krňany	534404	Lužce	534269	Nesvačily	532738	Pletený Újezd
533459	Krupá	537454	Lysá nad Labem	530298	Netvořice	537683	Poděbrady
529991	Křečovice	532622	Makotřasy	532665	Neuměřice	532754	Podlešín
534960	Křenek	540714	Malá Hraštice	530310	Neveklov	538621	Podolanka
564991	Křenice	532631	Malé Kyšice	531596	Nižbor	539562	Pohoří
541982	Křivoklát	513113	Malé Přítočno	535117	Nová Ves	538639	Polerady
538418	Křížkový Újezdec	532657	Malíkovice	538558	Nová Ves	599221	Popovičky
571717	Kšely	533513	Malotice	540889	Nová Ves pod Pleší	537705	Poříčany
538426	Kunice	535036	Malý Újezd	540897	Nové Dvory	530441	Poříčí nad Sázavou
571512	Kutrovice	530115	Maršovice	542164	Nové Strašecí	538647	Postřižín
564982	Květnice	538469	Máslovice	531600	Nový Jáchymov	530450	Postupice
532517	Kvílice	564702	Masojedy	540901	Nový Knín	554782	Praha
532525	Kyšice	565644	Mečeříž	538566	Nový Vestec	539571	Průhonice
571261	Kytín	539490	Měchenice	531618	Nučice	564788	Prusice
541991	Lány	534676	Mělník	533548	Nučice	538655	Předboj
538914	Lázně Toušeň	531529	Měňany	564907	Nupaky	536491	Předměřice nad Jizerou
532533	Ledce	538477	Měšice	535133	Obříví	513369	Přehovzdí
534170	Ledečko	531537	Mezouň	538574	Odolena Voda	532771	Přelíc
530051	Lešany	537501	Milovice	539503	Ohrobec	537721	Přerov nad Labem
539406	Lety	538485	Mirošovice	571334	Okoř	530492	Přestavky u Čerčan
513041	Lhota	538493	Mnichovice	539511	Okrouhlo	538671	Přezletice
534986	Lhota	540765	Mníšek pod Brdy	533564	Oleška	513393	Přistoupim
531898	Lhotka	598267	Modletice	532673	Olovnice	533611	Přišimasy
539414	Libčice nad Vltavou	538507	Mochov	538582	Ondřejov	539597	Psáry
539422	Libeň	540781	Mokrovraty	571679	Oplany	532789	Ptice
538442	Líbeznice	531545	Mořina	539520	Ořech	538680	Pyšely

### Pražská metropolitní oblast (III)

530522	Rabyně	536661	Sojovice	531839	Tetín	513539	Velká Lečice
599760	Račice	537811	Sokoleč	532592	Tisem	538981	Velké Popovice
538698	Radějovice	531758	Srbsko	533734	Tismice	539813	Velké Přílepy
538701	Radonice	541338	Stará Huť	535222	Tišice	533033	Velké Přítočno
530531	Radošovice	537837	Stará Lysá	531855	Tmaň	535265	Velký Borek
534358	Rataje nad Sázavou	534889	Starý Vestec	598313	Trnová	535273	Veltrusy
537748	Ratenice	539686	Statenice	533106	Trubín	533041	Velvary
571318	Roblín	532851	Stehelčevy	531880	Trubská	513458	Vestec
541206	Rosovice	532860	Stochov	537896	Třebestovice	538990	Větrušice
533661	Rostoklaty	538809	Strančice	532304	Třebešice	533050	Vinařice
539627	Roztoky	599379	Stranný	532959	Třebichovice	533866	Vitice
542326	Ruda	537861	Stratov	532967	Třebíz	539015	Vodochody
531723	Rudná	530689	Struhařov	539759	Třebotov	532614	Vodslivý
542334	Rynholec	538825	Struhařov	533751	Třebovle	535290	Vojkovice
538710	Řehenice	539708	Středokluky	532975	Třebusice	539830	Vonoklasy
539643	Řevnice	535214	Střemy	542512	Třtice	541541	Voznice
538728	Říčany	533718	Stříbrná Skalice	531561	Tuhaň	539848	Vrané nad Vltavou
532797	Řisuty	551457	Studeněves	532983	Tuchlovice	530921	Vranov
539651	Řitka	571954	Sudovo Hlavno	539767	Tuchoměřice	564826	Vrátkov
537764	Sadská	538833	Sulice	533777	Tuchoraz	531944	Vráž
534374	Samopše	599433	Svárov	533785	Tuklaty	533891	Vrbčany
534382	Sázava	531791	Svatá	539775	Tursko	537977	Vrbová Lhota
532801	Sazená	531804	Svatý Jan pod Skalou	532177	Tuřany	532266	Všechlapy
598283	Sedlec	598305	Svémyslce	570982	Tuřice	539856	Všenory
537781	Semice	538841	Světice	530841	Týnec nad Sázavou	539031	Všestary
538752	Senohraby	531812	Svinaře	571351	Úholičky	535311	Všestudy
538761	Sibřina	532908	Svinařov	532991	Úhonic	535320	Všetaty
557030	Skorkov	538850	Svojetice	533009	Uhý	537993	Vykáň
531740	Skuhrov	571342	Svrkyně	599492	Újezdec	535338	Vysoká
533696	Skvrňov	542466	Sýkořice	539805	Únětice	531961	Vysoký Újezd
532819	Slaný	538876	Šestajovice	533017	Unhošť	513482	Vysoký Újezd
539660	Slapy	538884	Škvorec	538957	Úvaly	539040	Vyšehořovice
532827	Slatina	539732	Štěchovice	534510	Úžice	564796	Výžerky
532231	Slověnice	571644	Štíhlice	535257	Úžice	533904	Vyžlovka
538779	Sluhy	531821	Tachlovice	532061	Václavice	571415	Xaverov
538787	Sluštice	537888	Tatce	538965	Veleň	531979	Zadní Třeboň
532835	Smečno	538892	Tehov	534871	Velenka	571288	Zahořany
530638	Soběhrdy	599719	Tehovec	538973	Veliká Ves	571598	Zájezd
534293	Soběšín	530760	Teplýšovice	533025	Velká Dobrá	533092	Zákolany

## Pražská metropolitní oblast (IV)

535354	Zálezlice
505781	Zápy
535362	Záryby
542610	Zbečno
599697	Zbožíčko
539872	Zbuzany
539058	Zdiby
532011	Zdice
539066	Zeleneč
513644	Zlatá
539881	Zlatníky- Hodkovice
531511	Zlončice
539082	Zlonín
535389	Zlosyň
539091	Zvánovice
539902	Zvole
533122	Zvoleněves
513164	Ždánice
599425	Želenice
599417	Železná
533149	Žilina
533157	Žižice
564338	Županovice

## Ostravská metropolitní oblast (I)

598925	Albrechtice	568210	Hať	598364	Lhotka	509736	Pustá Polom
568741	Albrechtický	555088	Havířov	553115	Lhotka u Litultovic	509841	Raduň
598011	Baška	553093	Hlavnice	507920	Litultovice	549665	Raškovice
512974	Bělá	568368	Hlubočec	598399	Lučina	556971	Ropice
598020	Bílá	507016	Hlučín	507971	Ludgeřovice	599107	Rychvald
546984	Bílov	507105	Hněvošice	552593	Malenovice	552640	Řeka
599247	Bílovec	598160	Hnojník	508128	Markvartovice	568830	Řepiště
554936	Bítov	507113	Holasovice	512184	Metylovice	598674	Sedliště
511633	Bocanovice	598178	Horní Bludovice	568279	Mikolajice	510131	Skřipov
599051	Bohumín	512192	Horní Domaslavice	507547	Milíkov	568406	Slatina
506192	Bohuslavice	569500	Horní Lhota	553042	Mladecko	510289	Slavkov
506214	Bolatice	552739	Horní Suchá	508373	Mokré Lazce	510297	Služovice
554197	Branka u Opavy	552631	Horní Tošanovice	569097	Moravice	552658	Smilovice
556858	Bravantice	507261	Hrabyně	598445	Morávka	568791	Soběšovice
506320	Brumovice	507270	Hradec nad Moravicí	568686	Mošnov	598739	Stará Ves nad Ondřejnicí
598038	Brušperk	512176	Hrádek	554014	Návsí	552551	Staré Město
598046	Bruzovice	598691	Hukvaldy	553158	Neplachovice	552569	Staříč
568261	Budišovice	512923	Chlebičov	552526	Nižní Lhoty	510343	Stěbořice
569607	Býkov-Láryšov	555291	Chotěbuz	552518	Nošovice	599140	Stonava
598062	Bystřice	507334	Chuchelná	512893	Nové Lublice	552674	Střítež
569119	Čavisov	569909	Chvalíkovice	555274	Nové Sedlice	599921	Studénka
598071	Čeladná	598259	Jablunkov	507091	Nýdek	569631	Sviadnov
598933	Český Těšín	507377	Jakartovice	554049	Olbramice	598798	Šenov
568228	Darkovice	507423	Janovice	509574	Oldřišov	510432	Šilheřovice
568236	Děhylov	547191	Jezdkovice	505927	Opava	568333	Štáblovice
598941	Dětmarovice	599506	Jistebník	599069	Orlová	510483	Štěpánkovice
598089	Dobrá	598275	Kaňovice	554821	Ostrava	510491	Štítina
552542	Dobratice	598917	Karviná	598542	Ostravice	599158	Těrlicko
569895	Dobroslavice	568643	Kateřinice	509612	Otice	512745	Těškovice
506702	Dolní Benešov	599549	Klimkovic	598551	Palkovice	599964	Tísek
598101	Dolní Domaslavice	507504	Kobeřice	598569	Paskov	569755	Trnávka
506711	Dolní Lhota	507237	Komorní Lhotka	552500	Pazderna	552623	Třanovice
598968	Dolní Lutyně	507458	Košařiska	599077	Petrovice u Karviné	598810	Třinec
552607	Dolní Tošanovice	547182	Kozmice	599085	Petřvald	568341	Uhlířov
553051	Dolní Životice	549673	Krásná	599743	Petřvald	597937	Úvalno
568864	Doubrava	507580	Kravaře	557226	Písečná	598836	Václavovice
598135	Fryčovice	598348	Krmelín	509647	Píšť	510882	Velká Polom
598003	Frydek-Místek	597520	Krnov	568813	Pražmo	568422	Velké Albrechtice
598143	Frydlant nad Ostravicí	568180	Kružberk	552577	Pstruží	510891	Velké Heraltice
506753	Háj ve Slezsku	512907	Kyjovice	507181	Pržno	510939	Velké Hoštice

## Ostravská metropolitní oblast (II)

552615	Vělopolí
554928	Vendryně
552488	Vojkovice
598879	Vratimov
511161	Vršovice
500291	Vřesina
568244	Vřesina
552682	Vyšní Lhoty
553492	Závada
568449	Zbyslavice
552691	Žabeň
568163	Žermanice



## Brněnská metropolitní oblast (I)

581291	Adamov	593079	Hrušky	583391	Modřice	583723	Přibyslavice
582794	Babice nad Svitavou	583081	Hrušovany u Brna	583405	Mokrá-Horákov	583731	Přisnotice
582808	Babice u Rosic	583090	Hvozdec	583413	Moravany	583740	Radostice
582824	Bílovice nad Svitavou	583111	Chudčice	583421	Moravské Bránice	582247	Ráječko
581283	Blansko	584517	Ivaň	583430	Moravské Knínice	583758	Rajhrad
582841	Blažovice	583120	Ivančice	557048	Mouřínov	583766	Rajhradice
582859	Blučina	583154	Javůrek	583448	Moutnice	593532	Rašovice
584339	Borkovany	581682	Jedovnice	583456	Nebovidy	583774	Rebešovice
592919	Bošovice	583171	Jinačovice	593371	Němčany	583782	Rosice
582875	Braníškov	583189	Jiřkovice	583472	Němčičky	554898	Rostěnice-Zvonovice
582883	Bratčice	583197	Kanice	593397	Nemojany	593559	Rousínov
582786	Brno	583201	Ketkovice	583481	Neslovice	583791	Rozdrojovice
581429	Březina	584550	Klobouky u Brna	583499	Nesvačilka	582298	Rudice
582891	Březina	593141	Kobeřice u Brna	593435	Nížkovice	583804	Rudka
592943	Bučovice	583219	Kobylnice	584720	Nosislav	583821	Řícmanice
581445	Bukovina	593168	Komořany	583511	Nové Bránice	583839	Říčany
581453	Bukovinka	583227	Kovalovice	583537	Ochoz u Brna	549789	Říčky
582913	Čebín	581780	Krasová	582166	Olomučany	582328	Senetářov
581496	Černá Hora	583235	Kratochvilka	550132	Olšany	583847	Sentice
582921	Česká	593214	Křenovice	583545	Omice	583855	Silůvky
582930	Čučice	593222	Křižanovice	583553	Opatovice	583863	Sivice
586129	Dambořice	581828	Křtiny	583561	Ořechov	593583	Slavkov u Brna
582948	Deblín	583243	Kupařovice	583588	Oslavany	583880	Sobotovice
582956	Dolní Kounice	583251	Kuřim	583596	Ostopovice	583898	Sokolnice
582964	Domašov	583260	Lažánky	583600	Ostrovačice	583910	Střelice
582972	Drásov	581909	Lažany	506699	Otmarov	582433	Svinošice
592994	Dražovice	583278	Ledce	593478	Otnice	583936	Syrovice
593001	Drnovice	583286	Lelekovice	550795	Podbřežice	593613	Šaratice
593028	Habrovany	583294	Lesní Hluboké	583634	Podolí	582476	Šebrov-Kateřina
581569	Habrůvka	581968	Lipůvka	584801	Pohořelice	584932	Šitbořice
582999	Hajany	583308	Litostrov	549738	Ponětovice	583952	Šlapanice
583014	Heroltice	593265	Lovčičky	583651	Popovice	583979	Telnice
550213	Heršpice	593273	Luleč	583669	Popůvky	583995	Těšany
583022	Hlína	583332	Malešovice	583677	Pozořice	583987	Tetčice
593044	Hodějvice	583341	Malhostovice	583685	Prace	584002	Tišnov
583031	Holasice	583359	Maršov	583693	Pravlov	584011	Trboušany
550825	Holubice	583367	Medlov	583707	Prštice	584029	Troubsko
583057	Hostěnice	583375	Mělčany	549746	Předklášteří	593648	Tučapy
593052	Hostěrádky-Rešov	583383	Měnín	584843	Přibice	584037	Tvarožná
583065	Hradčany	593320	Milešovice	583715	Příbram na Moravě	586692	Uhřice

## Brněnská metropolitní oblast (II)

584045	Újezd u Brna
584061	Unkovice
593664	Vážany nad Litavou
584096	Velatice
593681	Velešovice
584991	Velké Hostěrádky
584100	Veverská Bítýška
584118	Veverské Knínice
584126	Viničné Šumice
584134	Vohančice
584142	Vojkovice
584151	Vranov
585033	Vranovice
584169	Všechovice
584177	Vysoké Popovice
592889	Vyškov
584207	Zastávka
584215	Zbraslav
584223	Zbýšov
593699	Zbýšov
584231	Žabčice
584240	Žatčany
584266	Želešice
584282	Židlochovice

## Ústecko-chomutovská aglomerace

562343	Arnoltice	568007	Chabařovice	567311	Meziboří	555223	Velké Chvojno
567043	Bečov	568015	Chlumeč	563242	Místo	546437	Volevčice
562351	Benešov nad Ploučnicí	562971	Chomutov	567710	Modlany	563463	Vrskmaň
562980	Bílence	568023	Chuderov	567027	Most	563471	Všehrady
567451	Bílina	544680	Janov	546160	Nezabylice	563480	Všestudy
565997	Bitovozev	567582	Jeníkov	567752	Novosedlice	563498	Výsluní
562998	Blatno	562556	Jetřichovice	567337	Obrnice	563501	Vysoká Pec
566012	Blažim	562564	Jílové	567761	Ohnič	566951	Výškov
563005	Boleboř	563099	Jirkov	567779	Osek	567868	Zabrušany
567469	Bořislav	563102	Kadaň	563277	Otvice	567876	Žalany
567060	Braňany	563111	Kalek	567345	Patokryje	567426	Želenice
567078	Brandov	546453	Kámen	546062	Pesvice	567884	Žim
563013	Březno	567604	Kladruba	568147	Petrovice		
544647	Bynovec	563129	Kláštevec nad Ohří	567353	Polerady		
567477	Bystřany	567221	Korozluky	568155	Povrly		
567485	Bžany	567621	Košťany	565458	Prackovice nad Labem		
563021	Černovice	567639	Krupka	567787	Proboštov		
567108	Český Jiřetín	563161	Křimov	530620	Přestanov		
562335	Děčín	546330	Kunratice	563331	Rokle		
562408	Dobkovice	544701	Labská Stráň	567809	Rtyně nad Bílinou		
545783	Dobrná	567647	Lahošť	566900	Růžová		
545856	Dolní Habartice	567655	Ledvice	546186	Ryjice		
567931	Dolní Zálezly	568058	Libouchec	568201	Řehlovice		
563056	Droužkovice	567248	Lišnice	567361	Skršín		
567507	Dubí	564567	Litoměřice	563340	Spořice		
567515	Duchcov	567256	Litvínov	567833	Srbice		
545899	Františkov nad Ploučnicí	567264	Lom	546925	Stebno		
567957	Habrovany	567272	Louka u Litvínova	563358	Strupčice		
567141	Havraň	565211	Lovečkovice	567841	Světec		
564842	Hlinná	546496	Ludvíkovice	568287	Tašov		
567973	Homole u Panny	546909	Lukov	555193	Těchlovice		
567167	Hora Sváté Kateřiny	567281	Lužice	568295	Telnice		
563064	Hora Svátého Šebestiána	562700	Malá Veleň	567442	Teplice		
545929	Horní Habartice	567299	Malé Březno	568309	Tisá		
567175	Horní Jiřetín	568091	Malé Březno	553697	Trmice		
567531	Hostomice	568104	Malečov	563382	Údlice		
567566	Hrobčice	563200	Málkov	567850	Újezdeček		
563072	Hrušovany	562718	Malšovice	554804	Ústí nad Labem		
562513	Hřensko	567302	Mariánské Radčice	566870	Velemyšleves		
562521	Huntířov	545678	Markvartice	568350	Velké Březno		

## Olomoucká aglomerace (I)

506761	Alojzov	569194	Grymov	503657	Lutín	552267	Senička
552356	Babice	552178	Haňovice	569844	Lužice	589993	Skalka
589268	Bedihošť	552330	Hlásnice	503738	Majetín	552151	Skrbeň
500526	Bělkovice-Lašťany	569267	Hlinsko	589713	Malé Hradisko	505111	Slatinice
512281	Beňov	502146	Hlubočky	552348	Mladějovice	590011	Slatinky
589276	Bílovice-Lutotín	589501	Hlučov	589730	Mostkovice	590029	Smržice
552062	Bílsko	552020	Hlušovice	554944	Mrsklesy	517836	Sobíšky
589284	Biskupice	502235	Hněvotín	589748	Myslejovice	517887	Stará Ves
500801	Blatec	502405	Hnojice	552810	Nahošovice	590053	Stařechovice
500852	Bohuňovice	502545	Horka nad Moravou	504441	Náklo	590061	Stínava
569178	Bohuslávky	513491	Horní Moštěnice	504505	Náměšť na Hané	590070	Stražisko
512532	Bochoř	513733	Hradčany	515787	Nelešovice	569054	Strukov
512800	Brodek u Přerova	513750	Hranice	589799	Obědkovice	547018	Střeň
512826	Buk	589535	Hrdibořice	589802	Ohrozim	569771	Suchonice
552402	Bukovany	589543	Hrubčice	515825	Oldřichov	518026	Sušice
500879	Bystročice	568872	Charvátý	500496	Olomouc	552429	Svésedlice
547026	Bystrovany	502839	Cholina	589829	Olšany u Prostějova	552950	Šišma
569135	Císařov	589608	Klenovice na Hané	516619	Osek nad Bečvou	552011	Štarnov
512982	Citov	589616	Klopotovice	589845	Otaslavice	505161	Štěpánov
589365	Čehovice	514152	Kokory	516694	Pavlovice u Přerova	505188	Šternberk
552771	Čechy	547123	Komárov	589888	Pivín	505269	Těšetice
589381	Čechy pod Kosířem	589624	Konice	589896	Plumlov	519146	Tovačov
589390	Čelčice	589632	Kostelec na Hané	552160	Pňovice	552089	Tověř
513059	Čelechovice	503304	Kožušany-Tážaly	516864	Podolí	519651	Troubky
589403	Čelechovice na Hané	589659	Kralice na Hané	517151	Prosenice	505366	Tršice
552186	Červenka	552437	Krčmaň	589250	Prostějov	520047	Tučín
552445	Daskabát	554901	Křelov-Břuchotín	552411	Přáslavice	552836	Turovice
589420	Dětkovice	589675	Laškov	511382	Přerov	570079	Týn nad Bečvou
513105	Dobřčice	514446	Lazničky	517224	Přestavlky	590126	Určice
589438	Dobrochov	514471	Lazníky	505013	Příkazy	552364	Ústín
501646	Dolany	589683	Lešany	589942	Ptení	505609	Velká Bystřice
513199	Dolní Újezd	514527	Lhotka	517321	Radkova Lhota	505650	Velký Týnec
568392	Doloplazy	569003	Liboš	517437	Radkovy	505668	Velký Újezd
513211	Domaželice	552305	Lipina	517534	Radslavice	552119	Věrovany
501751	Drahanovice	514705	Lipník nad Bečvou	517569	Radvanice	520420	Veselíčko
558419	Držovice	514772	Lipová	517607	Rokytnice	552755	Věžky
513229	Dřevohostice	514802	Líšná	517666	Říkovice	590142	Vícov
501794	Dub nad Moravou	503444	Litovel	547077	Samotišky	568961	Vilémov
552071	Dubčany	552232	Loučany	506770	Seloutky	544710	Vincencov
501841	Grygov	552216	Luběnice	505081	Senice na Hané	547433	Vlkoš

## Olomoucká aglomerace (II)

590177	Vranovice-Kelčice
590185	Vrbátky
590207	Vřesovice
547450	Výkleky
590215	Výšovice
547514	Zábeštní Lhota
590223	Zdětín
523640	Želatovice
505862	Žerotín

## Hradecko-pardubická aglomerace

576077	Albrechtice nad Orlicí	575062	Choteč	571890	Nabočany	570877	Smiřice
569828	Babice	572764	Chrtínky	571903	Načešice	572276	Sobětuchy
569836	Barchov	571164	Chrudim	570443	Neděliště	570907	Sovětice
574724	Barchov	575089	Chvojenec	570451	Nechanice	574198	Spojil
569852	Běleč nad Orlicí	574121	Jaroměř	572870	Němčice	575682	Srch
569879	Blešno	575127	Jedousov	573078	Neratov	553719	Srnojedy
569887	Boharyně	570133	Jeníkovice	548065	Obědovice	575704	Staré Hradiště
574783	Borek	575143	Jezbořice	575429	Opatovice nad Labem	575712	Staré Jesenčany
574813	Bukovina nad Labem	576352	Jílovice	571962	Orel	575721	Staré Ždánice
574830	Bukovka	570150	Káranice	570532	Osice	575739	Starý Mateřov
571245	Bylany	573787	Klešice	570541	Osičky	572934	Stéblová
574848	Býšť	573710	Kobylice	575437	Ostřešany	570931	Stěžery
572799	Časy	571610	Kočí	555134	Pardubice	570958	Stračov
574856	Čeperka	570184	Kosičky	572942	Plich	570966	Střezetice
574864	Čepí	575232	Kostěnice	575470	Poběžovice u Přelouče	548154	Světí
572896	Černá u Bohdanče	576409	Králova Lhota	572951	Podůlšany	575780	Svojišice
569917	Černilov	570206	Kratonohy	570656	Praskačka	571008	Syrovátka
569925	Černožice	572861	Kříčeň	572853	Pravy	571024	Těchlovice
569933	Čistěves	570214	Kunčice	570672	Předměřice nad Labem	571041	Třebechovice pod Orebem
574899	Dašice	573515	Kunětice	575500	Přelouč	572985	Třebosice
569941	Divec	504807	Lány	575518	Přelovice	571059	Třesovice
569968	Dobřenice	572845	Lány u Dašic	530671	Pšánky	504921	Třibřichy
569976	Dohalice	574767	Lázně Bohdaneč	573531	Puchlovice	572420	Tuněchody
574902	Dolany	570222	Lejšovka	575534	Ráby	576859	Týniště nad Orlicí
569984	Dolní Přím	570231	Lhota pod Libčany	570702	Račice nad Trotinou	572446	Úhřetice
574929	Dolní Ředice	570249	Libčany	570711	Radíkovice	575887	Úhřetická Lhota
504301	Dřenice	575305	Libišany	570729	Radostov	572888	Újezd u Sezemic
574953	Dříteč	570257	Libníkovice	575551	Rohovládova Bělá	513717	Urbanice
572977	Dubany	570265	Librantice	575569	Rohoznice	575925	Valy
569992	Habřina	570273	Libřice	575577	Rokytno	575968	Veselí
571385	Heřmanův Městec	570303	Lodín	570745	Roudnice	571091	Všestary
570028	Holohlavy	570311	Lochenice	547808	Rozhovice	571105	Výrava
571458	Honbice	570354	Lužany	575593	Rybitví	571113	Vysoká nad Labem
570044	Hořiněves	573779	Máslojedy	573191	Sadová	548677	Vysoký Újezd
569810	Hradec Králové	575372	Mikulovice	570796	Sendražice	576051	Živanice
570052	Hrádek	570419	Mokrovousy	575640	Sezemice		
575046	Hrobice	571873	Morašice	570800	Skalice		
573621	Hvozdnice	575399	Moravany	572268	Slatiňany		

575054 Choltice

570435 Mžany

570885 Smržov

**Plzeňská aglomerace**

566756 Bdeněves	559148 Ledce	558371 Starý Plzenec
566764 Blažim	540561 Letkov	558389 Stod
557587 Blovice	578606 Lhůta	558401 Střížovice
558699 Bučí	559164 Líně	541176 Svojkovice
559750 Bušovice	559172 Líšňany	558427 Štáhlavy
558711 Čeminy	566420 Líté	558435 Štěnovice
530328 Čerňovice	553611 Litohlavy	539741 Štěnovický Borek
558745 Česká Bříza	558001 Losiná	578983 Tatiná
557641 Čižice	566446 Loza	559491 Tlučná
557676 Dobřany	558028 Lužany	559504 Trnová
558770 Dobříč	559211 Město Touškov	559521 Třemošná
558788 Dolany	579084 Mešno	558460 Tymákov
558796 Dolní Bělá	530140 Milínov	546411 Úherce
557684 Dolní Lukavice	540641 Mokrouše	566594 Újezd nade Mží
558834 Druztová	559245 Mrtník	559555 Úlice
558851 Dýšina	566543 Myslinka	558486 Útušice
559792 Ejpovice	559253 Nadryby	559580 Vejpornice
558877 Horní Bělá	540340 Nebílovy	540706 Vlčtejn
558885 Horní Bříza	559261 Nečtiny	559601 Vochov
539821 Horní Lukavice	559270 Nekmír	558567 Vstiš
558915 Hromnice	558117 Netunice	566799 Všenice
559849 Hůrky	541192 Nevid	559628 Všeruby
557773 Chlum	559288 Nevřeň	578827 Zahrádka
557781 Chlumčany	553590 Nezabavětice	559661 Zbůch
557838 Chotěšov	558141 Nezvěstice	558583 Zdemyslice
558940 Chotíkov	540269 Nová Ves	559679 Zruč-Senec
558966 Chrást	559300 Nýřany	530182 Žákava
557846 Chválenice	560057 Osek	559709 Žilov
558982 Jarov	559369 Plešnice	
558991 Kaceřov	554791 Plzeň	
579017 Kakejcov	559377 Pňovany	
559008 Kaznějov	540412 Předenice	
538183 Kbelany	558249 Přeštice	
559911 Klabava	558257 Příchovice	
579033 Kornatice	567086 Příšov	
559059 Kozolupy	559717 Rokycany	
559083 Krašovice	558303 Řenče	
559091 Krsy	558311 Seč	
559121 Kunějovice	540722 Smědčice	
559130 Kyšice	558362 Spálené Poříčí	

## Liberecko-jablonecká aglomerace

563528	Albrechtice v Jizerských horách	563811	Smržovka
563536	Bedřichov	544477	Stráž nad Nisou
563901	Bílá	564427	Světlá pod Ještědem
563919	Bílý Kostel nad Nisou	564460	Šimonovice
545996	Černousy	563820	Tanvald
563960	Český Dub	564494	Višňová
530425	Dalešice	564541	Zdislava
546607	Dětřichov		
530468	Dlouhý Most		
564028	Frýdlant		
544337	Hamr na Jezeře		
544353	Heřmanice		
564061	Hodkovice nad Mohelkou		
564095	Hrádek nad Nisou		
564109	Chotyně		
564117	Chrastava		
563510	Jablonec nad Nisou		
563595	Janov nad Nisou		
561657	Janovice v Podještědí		
546658	Janův Důl		
530484	Jeřmanice		
546585	Jiřetín pod Bukovou		
563633	Josefův Důl		
564176	Kryštofovo Údolí		
564184	Křížany		
563889	Liberec		
563692	Lučany nad Nisou		
563714	Maršovice		
564231	Mníšek		
546593	Nová Ves		
563731	Nová Ves nad Nisou		
564281	Oldřichov v Hájích		
564290	Osečná		
563749	Pěnčín		
544345	Proseč pod Ještědem		
546577	Pulečný		
563781	Rádlo		
563790	Rychnov u Jablonce nad Nisou		
564397	Rynoltice		
563803	Skuhrov		



## Českobudějovická aglomerace

535826 Adamov	544761 Lipí	545368 Žabovřesky
537241 Babice	544779 Lišov	
544272 Borek	544795 Litvínovice	
544281 Borovany	537381 Mahouš	
535681 Borovnice	535940 Mazelov	
544299 Boršov nad Vltavou	544817 Mladošovice	
551490 Branišov	535842 Mokrý Lom	
536059 Břehov	544825 Nedabyle	
535541 Čakov	550396 Nēmčice	
544329 Čejkovice	535648 Nová Ves	
544256 České Budějovice	544892 Olešník	
535249 Dasný	535231 Ostrolovský Újezd	
535206 Dobrá Voda u Českých Budějovic	535991 Pištín	
545473 Dolní Třebonín	535176 Planá	
535664 Doubravice	535346 Plav	
544400 Doudleby	544965 Radošovice	
535958 Drahotěšice	544973 Roudné	
535788 Dubičné	544981 Rudolfov	
544442 Dubné	545007 Římov	
535575 Habří	545015 Sedlec	
598593 Heřmaň	561045 Smržov	
598607 Hlincová Hora	545066 Srubec	
544485 Hluboká nad Vltavou	545074 Staré Hodějovice	
545490 Holubov	545082 Strážkovice	
544493 Homole	536032 Strýčice	
544523 Hosín	545091 Střížov	
535460 Hradce	545121 Ševětín	
544558 Hrdějovice	545139 Štěpánovice	
535753 Hůry	545171 Trhové Sviny	
535613 Hvozdec	535494 Úsilné	
536229 Chlumec	545228 Včelná	
535907 Chotýčany	535737 Vidov	
535761 Jivno	535893 Vitín	
544663 Kamenný Újezd	535915 Vlkov	
535877 Komařice	545261 Vrábče	
545571 Křemže	535796 Vráto	
529729 Kvítkovice	536016 Zahájí	
544736 Ledenice	599778 Závraty	
544744 Libín	545341 Zliv	
535800 Libnič	535591 Zvíkov	

## Karlovarská aglomerace

538001 Andělská Hora  
554995 Bečov nad Teplou  
555029 Bochov  
555045 Božičany  
537870 Březová  
537918 Dalovice  
538116 Děpoltovice  
538159 Hájek  
551651 Hory  
555185 Hroznětín  
560383 Chodov  
537926 Jenišov  
554961 Karlovy Vary  
555258 Kolová  
578045 Krásný Les  
555347 Kyselka  
560537 Loket  
537934 Mírová  
555380 Nejdek  
555398 Nová Role  
560570 Nové Sedlo  
555428 Ostrov  
537969 Otovice  
556947 Píla  
555533 Sadov  
538027 Smolné Pece  
560286 Sokolov  
555550 Stanovice  
555592 Stružná  
555614 Šemnice  
537845 Teplička  
555703 Velichov  
560685 Vintřív

## Zlínská aglomerace

585092 Bohuslavice u Zlína  
538744 Březnice  
585131 Březová  
585149 Březůvky  
585157 Dešná  
585203 Držková  
585211 Fryšták  
585254 Hostišová  
585262 Hrobice  
585289 Hvozdná  
585343 Kašava  
573434 Lhota  
549622 Lípa  
585467 Lukov  
557145 Lukoveček  
585483 Lutonina  
585491 Machová  
585505 Mysločovice  
585556 Neubuz  
557170 Ostrata  
585599 Otrokovice  
549461 Pohořelice  
585661 Provodov  
585670 Racková  
585726 Sazovice  
585777 Slušovice  
585815 Šarovy  
549649 Tečovice  
585858 Tlumačov  
585921 Veselá  
585939 Vizovice  
585963 Vlčková  
585998 Zádveřice-Raková  
592854 Zlámanec  
585068 Zlín  
500011 Želechovice nad Dřevnicí

## Mladoboleslavská aglomerace

535427	Bakov nad Jizerou	536351	Nepřevázka
535443	Bělá pod Bezdězem	571121	Niměřice
535486	Bitouchov	536377	Nová Telib
570788	Bradlec	570893	Obrubce
571946	Branžež	536407	Obruby
535559	Brodce	571032	Pěčice
535583	Březno	598241	Pětikozly
599514	Březovice	536431	Petkovy
535605	Bukovno	536440	Písková Lhota
570991	Ctiměřice	536458	Plazy
535630	Čistá	565580	Plužná
570818	Dalovice	570923	Přepeře
535656	Dlouhá Lhota	529605	Rokytá
535672	Dobrovice	571148	Rokytovec
571989	Dobšín	536580	Řepov
535702	Dolní Bousov	536610	Semčice
535711	Dolní Krupá	536709	Strašnov
570940	Dolní Stakory	536717	Strenice
535818	Horky nad Jizerou	536768	Sukorady
535869	Hrdlořezy	565628	Vinařice
565733	Hrušov	570842	Vinec
599522	Husí Lhota	536989	Žerčice
535931	Chotětov	536997	Židněves
566039	Jizerní Vtelno		
529613	Josefův Důl		
536008	Katusice		
536024	Klášter Hradiště nad Jizerou		
536041	Kněžmost		
571172	Kobylnice		
570974	Kolomuty		
570826	Kosmonosy		
536121	Kosořice		
536164	Krásná Ves		
536172	Krnsko		
536202	Ledce		
536211	Lhotky		
536270	Luštěnice		
535419	Mladá Boleslav		

536326 Mnichovo Hradiště

536334 Némčice

## Jihlavská aglomerace

586889 Bílý Kámen	588008 Šimanov
586897 Bítovčice	569593 Štoky
586927 Boršov	588032 Třešť
586943 Brtnice	588075 Ústí
586951 Brzkov	588113 Velký Beranov
586978 Cejle	588121 Větrný Jeníkov
586986 Cerekvička-Rosice	569704 Věžnice
587117 Čížov	588130 Věžnice
587028 Dobronín	588148 Věžnička
587036 Dobrouč	588156 Vílanec
587044 Dolní Cerekev	588172 Vyskytná nad Jihlavou
587095 Dušejov	588181 Vysoké Studnice
506729 Dvorce	588202 Záborná
587222 Hubenov	588211 Zbilidy
550281 Hybrálec	588253 Zhoř
587249 Jamné	588288 Ždírec
587273 Jezdovice	
587281 Ježena	
586846 Jihlava	
587320 Kalhov	
587346 Kamenice	
587401 Kostelec	
587362 Kamenná	
587427 Kozlov	
587478 Luka nad Jihlavou	
587486 Malý Beranov	
587508 Měšín	
587524 Milíčov	
587532 Mirošov	
587702 Plandry	
587711 Polná	
587745 Puklice	
587176 Rančířov	
587788 Rantířov	
587826 Rybné	
550299 Smrčná	
587915 Stáj	
587931 Stonařov	
587958 Střítež	
587982 Suchá	



## Informace o EY

EY je předním celosvětovým poskytovatelem odborných poradenských služeb v oblasti auditu, daní, transakčního a podnikového poradenství. Znalost problematiky a kvalita služeb, které poskytujeme, přispívají k posilování důvěry v kapitálové trhy i v ekonomiky celého světa. Výjimečný lidský a odborný potenciál nám umožňuje hrát významnou roli při vytváření lepšího prostředí pro naše zaměstnance, klienty i pro širší společnost.

Název EY zahrnuje celosvětovou organizaci a může zahrnovat jednu či více členských firem Ernst & Young Global Limited, z nichž každá je samostatnou právní osobou. Ernst & Young Global Limited, britská společnost s ručením omezeným garancí, služby klientům neposkytuje. Pro podrobnější informace o naší organizaci navštivte prosím naše webové stránky [ey.com](http://ey.com).

© 2019 Ernst & Young, s.r.o. | Ernst & Young Audit, s.r.o. | E & Y Valuations s.r.o.  
Všechna práva vyhrazena.

[ey.com](http://ey.com)



**PŘÍRODOVĚDECKÁ  
FAKULTA**  
Univerzita Karlova

