



Evropská unie
Evropský sociální fond
Operační program Zaměstnanost

Rozsah sociálního vyloučení v Karlovarském kraji

Luboš Sál, Petr Lang, Zuzana Kopecká

červenec 2020



MINISTERSTVO
PRO MÍSTNÍ
ROZVOJ ČR



Agentura
pro sociální začleňování

Tento materiál vznikl za finanční podpory Evropského sociálního fondu prostřednictvím Operačního programu Zaměstnanost v rámci projektu „Systémové zajištění sociálního začleňování“, registrační číslo projektu: CZ.03.2.63/0.0/0.0/15_030/0000605

Agentura pro sociální začleňování je jedním z odborů Ministerstva pro místní rozvoj České republiky. Agentura funguje od roku 2008 a je nástrojem na podporu obcím, které řeší problematiku sociálního vyloučení:

- **pomáhá** obcím a městům při mapování a detailním poznávání problémů sociálně vyloučených lokalit a jejich obyvatel, při přípravě a nastavování dlouhodobějších procesů pro jejich řešení a při získávání financí na tyto postupy,
- **propojuje** přitom místní subjekty (města a obce a jejich úřady, ale také neziskové organizace, školy a školská zařízení, Úřad práce, zaměstnavatele, policii a veřejnost), aby při sociálním začleňování spolupracovaly,
- **spolupracuje** s ministerstvy, přenáší informace z komunální úrovně směrem ke státní správě, podílí se na formování státní politiky sociálního začleňování a její koordinaci.

Kontaktní údaje:

Ministerstvo pro místní rozvoj ČR, Odbor pro sociální začleňování (Agentura)

Staroměstské náměstí 6, 110 15 Praha 1

www.mmr.cz

www.socialni-zaclenovani.cz

Zpracovatelé:

Luboš Sál, oddělení výzkumů a evaluací (lubos.sal@mmr.cz)

Petr Lang, oddělení výzkumů a evaluací (petr.lang@mmr.cz)

Zuzana Kopecká, oddělení výzkumů a evaluací (zuzana.kopecka@mmr.cz)

Obsah

Seznam map	3
Seznam tabulek	3
Seznam zkratk	4
1 Úvod	5
2 Dimenze sociálního vyloučení a jeho indikátory	5
3 Měření sociálního vyloučení – indikátory a index	6
4 Souhrnné výsledky	8
4.1 Celkový rozsah sociálního vyloučení v Karlovarském kraji	8
4.2 Rozsah sociálního vyloučení v obvodech obcí s rozšířenou působností a na území místních akčních skupin	11
5 Dílčí dimenze indexu sociálního vyloučení v Karlovarském kraji	13
5.1 Osoby v exekuci	13
5.2 Příspěvky na bydlení	15
5.3 Příspěvky na živobytí	17
5.4 Uchazeči o zaměstnání v evidenci déle než 6 měsíců	19
5.5 Předčasné odchody ze vzdělávání	21
6 Shrnutí a závěr	23
7 Přílohy	24
8 Bibliografie	29

Seznam map

Mapa 1 – Index sociálního vyloučení pro r. 2018.....	9
Mapa 2 – Index sociálního vyloučení pro r. 2018 v obcích Karlovarského kraje.....	9
Mapa 3 – Obce Karlovarského kraje v dimenzi „osoby v exekuci“ pro r. 2018	13
Mapa 4 – Obce Karlovarského kraje v dimenzi „PnB“ pro r. 2018.....	15
Mapa 5 – Obce Karlovarského kraje v dimenzi „PnŽ“ pro r. 2018.....	17
Mapa 6 – Obce Karlovarského kraje v dimenzi „UoZ evidovaní déle než 6 měsíců“ pro r. 2018	19
Mapa 7 – Obce Karlovarského kraje v dimenzi „předčasné odchody“ pro r. 2018.....	21
Mapa 8 – Dimenze „osoby v exekuci“ – podíl osob v exekuci v obcích (k 31. 12. 2017)	24
Mapa 9 – Dimenze „osoby v exekuci“ – podíly a abs. počty v SO ORP (k 31. 12. 2017)	24
Mapa 10 – Dimenze „PnB“ . podíl příjemců v obcích (průměrný měsíc r. 2018).....	25
Mapa 11 – Dimenze „PnB“ – podíly a abs. počty v SO ORP (průměrný měsíc r. 2018)	25
Mapa 12 – Dimenze „PnŽ“ – podíl příjemců v obcích (průměrný měsíc r. 2018).....	26
Mapa 13 – Dimenze „PnŽ“ – podíly a abs. počty v SO ORP (průměrný měsíc r. 2018)	26
Mapa 14 – Dimenze „UoZ 6+ měsíců“ – podíl příjemců v obcích (průměrný měsíc 2018)	27
Mapa 15 – Dimenze „UoZ 6+ měsíců“ – podíly a abs. počty v SO ORP (prosinec 2018).....	27
Mapa 16 – Dimenze „předčasné odchody“ – podíly a abs. počty v SO ORP (školní r. 2017/18)	28

Seznam tabulek

Tabulka 1 – Prahové hodnoty pro jednotlivé indikátory a jejich tři perspektivy (r. 2018).....	7
Tabulka 2 – Index sociálního vyloučení pro r. 2018	8
Tabulka 3 – Index sociálního vyloučení pro r. 2018 v krajích – počty obcí	10
Tabulka 4 – Index sociálního vyloučení pro r. 2018 v krajích – podíly obcí	10
Tabulka 5 – Index sociálního vyloučení pro r. 2018 v Karlovarském kraji – počty obcí	11
Tabulka 6 – Index sociálního vyloučení pro r. 2018 v Karlovarském kraji – podíly obcí	11
Tabulka 7 – Index sociálního vyloučení pro r. 2018 v MAS Karlovarského kraje – počty obcí	12
Tabulka 8 – Počty obcí v dimenzi „osoby v exekuci“ pro r. 2018.....	13
Tabulka 9 – Podíly a absolutní počty v dimenzi „osoby v exekuci“ na úrovni SO ORP.....	14
Tabulka 10 – Podíly a absolutní počty v dimenzi „osoby v exekuci“ na úrovni MAS.....	14
Tabulka 11 – Počty obcí v dimenzi „PnB“ pro r. 2018	15
Tabulka 12 – Podíly a absolutní počty v dimenzi „PnB“ na úrovni SO ORP	16
Tabulka 13 – Podíly a absolutní počty v dimenzi „PnB“ na úrovni MAS	16
Tabulka 14 – Počty obcí v dimenzi „PnŽ“ pro r. 2018	17
Tabulka 15 – Podíly a absolutní počty v dimenzi „PnŽ“ na úrovni SO ORP	18
Tabulka 16 – Podíly a absolutní počty v dimenzi „PnŽ“ na úrovni MAS	18
Tabulka 17 – Počty obcí v dimenzi „UoZ evidovaní déle než 6 měsíců“ pro r. 2018	19
Tabulka 18 – Podíly a absolutní počty v dimenzi „UoZ evidovaní déle než 6 měsíců“ na úrovni SO ORP	20
Tabulka 19 – Podíly a absolutní počty v dimenzi „UoZ evidovaní déle než 6 měsíců“ na úrovni MAS	20
Tabulka 20 – Počty obcí v dimenzi „předčasné odchody“ pro r. 2018	21
Tabulka 21 – Podíly a absolutní počty v dimenzi „předčasné odchody“ na úrovni SO ORP ..	22
Tabulka 22 – Podíly a absolutní počty v dimenzi „předčasné odchody“ na úrovni MAS	22

Seznam zkratek

ČR: Česká republika
JHC: Jihočeský kraj
JHM: Jihomoravský kraj
KHK: Královéhradecký kraj
KVK: Karlovarský kraj
LBK: Liberecký kraj
MAS: místní akční skupina(-y)
MSK: Moravskoslezský kraj
N: počet (*count*)
OLK: Olomoucký kraj
ORP: obec (obce) s rozšířenou působností
PAK: Pardubický kraj
PHA: Hlavní město Praha
PLK: Plzeňský kraj
PnB: příspěvky na bydlení
PnŽ: příspěvky na živobytí
SO ORP: správní obvod(-y) obce (obcí) s rozšířenou působností
SVL: sociálně vyloučená(-é) lokalita(-y)
STC: Středočeský kraj
ULK: Ústecký kraj
UoZ: uchazeči o zaměstnání
UoZ 6+: uchazeči o zaměstnání evidovaní déle než 6 měsíců
VYS: Kraj Vysočina
ZLK: Zlínský kraj
ZŠ: základní škola(-y)
% podíl: procentuální podíl

1 Úvod

Strategie boje proti sociálnímu vyloučení na období 2016–2020 označuje sociální vyloučení jako jeden z „klíčových sociálních problémů naší společnosti“ (Úřad vlády ČR, 2016, s. 5) a jeho koncepční řešení v souvislosti s regionálními disparitami vnímá jako „jeden ze zásadních úkolů sociální politiky České republiky“ (Úřad vlády ČR, 2016, s. 6). Agentura pro sociální začleňování proto připravila novou *Metodiku pro posouzení rozsahu sociálního vyloučení v území*. (Lang & Matoušek, 2020) Cílem metodiky je umožnit popis a srovnání obcí a jiných územních jednotek na základě souboru indikátorů, které zachycují různé dimenze sociálního vyloučení. Oproti dosavadnímu mapování sociálně vyloučených lokalit umožňuje administrativní charakter využívaných dat každoroční aktualizaci výstupů ve formě aktuálních informací o stavu sociálního vyloučení v ČR a také srovnání jeho vývoje v čase. Podrobný popis a následná analýza rozsahu a vývoje sociálního vyloučení je nutnou podmínkou pro realizaci „informovaných politik“ (evidence-based policy) v oblasti sociálního začleňování jednak na národní úrovni a jednak na lokální úrovni, které specificky reagují na konkrétní místní situace a jejich podmíněnosti.

Předkládaná zpráva je praktickou aplikací *Metodiky pro posouzení rozsahu sociálního vyloučení v území* se **zacílením na Karlovarský kraj**. Přináší deskriptivní i analytické informace o rozsahu sociálního vyloučení na několika územních úrovních: obcích, SO ORP, místních akčních skupinách apod. Zpráva vychází z posledních aktuálních dat, jimiž jsou data za **rok 2018** (v případě osob v exekuci k 31. 12. 2017).

Samotná metodika stejně jako tato zpráva (včetně zpráv pro další kraje) vznikly v rámci projektu „Systémové zajištění sociálního začleňování“ (CZ.03.2.63/0.0/15-030/0000605) realizovaného Odborem pro sociální začleňování Ministerstva pro místní rozvoj ČR.

2 Dimenze sociálního vyloučení a jeho indikátory

Sociální vyloučení se jako stav projevuje vytěsněním jednotlivců či celých skupin na okraj společnosti, kdy je jim omezován nebo zamezen přístup ke zdrojům, které jsou jinak ostatním členům společnosti dostupné. (Růžička & Toušek, 2014, s. 121) Stav, resp. rozsah sociálního vyloučení je sledován prostřednictvím indikátorů pokrývajících **dimenze chudoby, vyloučení z bydlení, vyloučení z oficiálního trhu práce, vyloučení ze vzdělávání a dimenzi zadluženosti**. (Lang & Matoušek, 2020) Sada zvolených indikátorů, která je pevně zakotvena i v národní soustavě indikátorů pro vyhodnocování pokroku v oblasti potlačování chudoby a sociálního vyloučení (srov. Sirovátka et al., 2013), je validní a robustní, tzn., že kombinace indikátorů je vzájemně konzistentní a pokrývá zásadní aspekty konceptu sociálního vyloučení. Seznam indikátorů (včetně uvedení zdroje dat a jejich popisu) je následující:

1) Příjemci příspěvku na živobytí (zdroj dat: MPSV)

- Příjemcem příspěvku na živobytí (PnŽ) se může stát domácnost, jíž zůstává na život méně než částka živobytí (součet životního minima členů domácnosti), která vyčerpala jiné možnosti pro zvýšení příjmů a prokazuje snahu o zvýšení příjmu vlastní prací. (Trlifajová et al., 2018, s. 2)

2) Příjemci příspěvku na bydlení (zdroj dat: MPSV)

- Příjemcem příspěvku na bydlení (PnB) se může stát domácnost, která vydává víc než 30 % (v Praze 35 %) příjmu na pokrytí nákladů na bydlení.

3) Osoby v exekuci (zdroj dat: Exekutorská komora ČR)

- Osoba, proti níž je vedeno jedno či více exekučních řízení.
- 4) Dlouhodobě nezaměstnané osoby** (zdroj dat: Úřad práce ČR)
- Osoba potenciálně ekonomicky aktivní je vedena v evidenci uchazečů o zaměstnání (UoZ) Úřadu práce déle než 6 měsíců.
- 5) Předčasné odchody ze systému základního vzdělávání – běžné třídy** (zdroj dat: MŠMT)
- Osoba (žák) ukončuje povinnou školní docházku v systému základního vzdělávání v 7. nebo 8. ročníku, a to v důsledku jednoho nebo dvou propadnutí. Indikátor se vztahuje pouze k běžným třídám, tzn., že nejsou zahrnuty osoby (žáci) předčasně ukončující povinnou školní docházku ve speciálních třídách. Speciální třídy byly z indikátoru předčasných odchodů vyřazeny, protože zařazení žáků do těchto tříd je podmíněno celou řadou důvodů, které nezbytně nesouvisejí se sociálním znevýhodněním. Především jde o důvody spojené se zdravotními handicapami žáků.

3 Měření sociálního vyloučení – indikátory a index

Jednotlivé indikátory jsou vyhodnocovány zvlášť, přičemž základní úroveň (jednotku) analýzy představují obce. V souladu s *Metodikou identifikace lokalit rezidenční segregace* (Sýkora et al., 2015, s. 11) je každý z indikátorů nahlížen ze tří odlišných, avšak doplňujících se úhlů pohledu územní koncentrace: (1) **absolutní počet**, (2) **relativní podíl** a (3) **lokalizační kvocient**. Perspektiva absolutních počtů vyjadřuje velikost potenciální cílové skupiny pro místní politiky sociálního začleňování; perspektiva relativního podílu potenciální cílové skupiny na celkovém počtu obyvatel obce vyjadřuje míru strukturálního ovlivnění celkové situace a možnosti rozvoje obce; a lokalizační kvocient zohledňuje odlišnost relativního podílu obce od průměrné situace v kraji, v němž se obec nachází, čímž je nepřímo tematizováno riziko stigmatizace obce z důvodu většího rozsahu sociálního vyloučení v porovnání s jeho okolím.

Na příkladu exekucí ilustrováno, je měřen (1) absolutní počet osob v exekuci v dané obci, (2) podíl osob v exekuci na celkové populaci v dané obci, (3) poměr mezi podílem osob v exekuci na celkové populaci v dané obci vůči součtu podílu osob v exekuci na celkové populaci v příslušném kraji dané obce a podílu osob v exekuci na celkové populaci v republice, přičemž součet podílů je z důvodu vážení dělen dvěma. Lokalizační kvocient tedy indikuje, nakolik se situace v dané obci liší od svého kontextu (zohledňující průměrnou situaci v kraji a republice).

Aby bylo možno sadu všech indikátorů v jednotlivých perspektivách vyhodnotit zjednodušeným způsobem, pro každý indikátor a každou jeho perspektivu byly stanoveny dvě prahové hranice – viz Tabulka 1. V případě absolutního počtu se hranice stanovují s ohledem na přítomnost dostatečně početné cílové skupiny pro realizaci místních politik sociálního začleňování. Výše prahu u jednotlivých indikátorů odrážejí, zda se ten který indikátor vztahuje k jednotlivci (např. v případě exekuce) nebo k domácnostem, včetně vícečlenných domácností (příspěvek na bydlení a na živobytí). Dále se do jeho stanovení promítá obvyklá náročnost intervence pro řešení dílčího problému (intervence dluhového poradenství směřující k podání insolvenčního návrhu vs. dlouhodobá podpora návratu na trh práce v systémech dostupného zaměstnávání). U relativního podílu se první hranice zpravidla pohybuje mírně nad celorepublikovým průměrem, druhý práh se pak pohybuje nad celorepublikovým průměrem s přičtením jedné směrodatné odchylky. Stanovení hranic u lokalizačního kvocientu pak sleduje logiku násobku průměrného zatížení v tom kterém indikátoru v republice, resp. kraji.

Tabulka 1 – Prahové hodnoty pro jednotlivé indikátory a jejich tři perspektivy (r. 2018)

	absolutní počet		relativní podíl		LQ	
	1. práh	2. práh	1. práh	2. práh	1. práh	2. práh
osoby v exekuci	100	200	12	18	1,8	2,5
příspěvky na bydlení	40	80	2,1	3	1,8	2,5
příspěvky na živobytí	30	60	0,9	1,7	1,8	2,5
dlouhodobě nezaměstnaní	40	80	1,4	2,5	1,8	2,5
předčasné odchody	6	12	5	12	1,8	2,5

Zdroj: vlastní zpracování

Obci je za překročení každého prahu udělen jeden bod. Za každý indikátor tak může obec obdržet od nuly do šesti bodů. Obdržení nula bodů znamená, že v daném indikátoru obec zatížena není (případně v komparaci s ostatními obcemi jen velmi málo), v případě obdržení šesti bodů to znamená, že v daném indikátoru je obec zatížena velmi.

Pro vyhodnocení celkového rozsahu sociálního vyloučení byl sestaven tzv. **index sociálního vyloučení**. Hodnota (sumačního) indexu sociálního vyloučení je výsledkem prostého součtu bodů v té které obci za všechny indikátory. **Rozsah hodnot se proto pohybuje v rozmezí 0 až 30 bodů**, kdy 30 bodů indikuje maximální rozsah sociálního vyloučení v obci (obec překročila všechny prahové hodnoty ve všech indikátorech) a 0 naopak indikuje minimální rozsah sociálního vyloučení (obec nepřekročila ani jednu prahovou hodnotu).¹

¹ Více o výpočetním modelu indexu sociálního vyloučení viz (Lang & Matoušek, 2020).

4 Souhrnné výsledky

4.1 Celkový rozsah sociálního vyloučení v Karlovarském kraji

Celkový rozsah sociálního vyloučení je vyjádřený prostřednictvím indexu sociálního vyloučení a jeho 30bodové škály. Index na úrovni obce tedy může nabývat hodnoty 0 (nejnižší nebo žádné zatížení sociálním vyloučením) až 30 (velké zatížení sociálním vyloučením). Z důvodu přehlednosti používáme v této sekci prezentaci hodnot indexu ve čtyřech kategoriích: 0 až 1 bod, 2 až 7 bodů, 8 až 11 bodů a 12 až 30 bodů.

Celková situace obcí ČR v roce 2018 byla následující: 3344 obcí obdrželo 0 až 1 bod, 2395 obcí 2 až 7 bodů, 300 obcí 8 až 11 bodů a 219 obcí 12 až 30 bodů. Z hlediska celkového počtu obcí v ČR tak skórovalo 53,4 % obcí v kategorii 0 až 1 bod, 38,3 % obcí v kategorii 2 až 7 bodů, 4,8 % obcí v kategorii 8 až 11 bodů a 3,5 % obcí v kategorii 12 až 30 bodů.

Při zaměření se na obce KVK, jichž je celkem 134, 30 obcí obdrželo 0 až 1 bod, 74 obcí 2 až 7 bodů, 9 obcí 8 až 11 bodů a 21 obcí 12 až 30 bodů. Rozdíl podílu obcí dle kategorií indexu KVK vůči celkovému stavu v ČR ukazuje, že zatížení KVK bylo několikanásobně vyšší – obce s 8 a více body tvořily v případě KVK 22,4 % ze všech obcí, zatímco v případě ČR 8,3 % ze všech obcí. Více viz Tabulka 2.

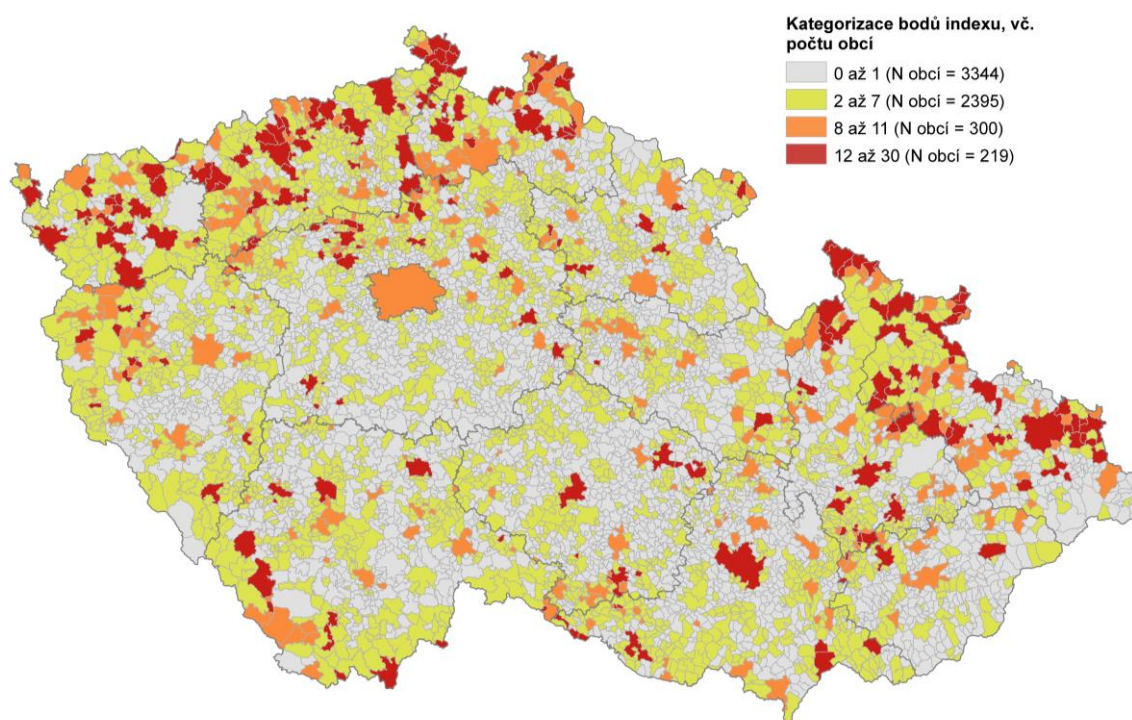
Tabulka 2 – Index sociálního vyloučení pro r. 2018

Bodové rozpětí	Počet obcí - KVK	% podíl obcí - KVK	Počet obcí - ČR	% podíl obcí - ČR
0 až 1	30	22,4	3344	53,4
2 až 7	74	55,2	2395	38,3
8 až 11	9	6,7	300	4,8
12 až 30	21	15,7	219	3,5
CELKEM	134	100	6258	100

Zdroj: vlastní zpracování

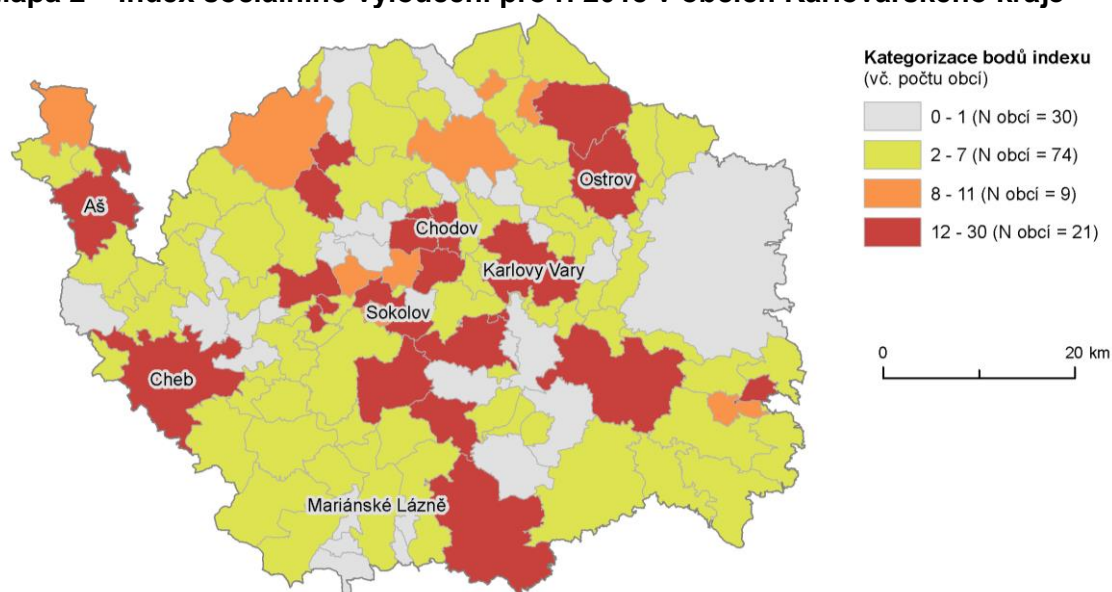
Kartografickou vizualizaci počtů obcí ve zvolených kategoriích indexu nabízejí Mapa 1 a Mapa 2.

Mapa 1 – Index sociálního vyloučení pro r. 2018



Zdroj: vlastní zpracování

Mapa 2 – Index sociálního vyloučení pro r. 2018 v obcích Karlovarského kraje



Zdroj: vlastní zpracování

Pro srovnání situace KVK s dalšími kraji slouží Tabulka 3 a Tabulka 4. První tabulka obsahuje počty obcí v jednotlivých kategoriích indexu, druhá tabulka jejich podíly. Nejvyšší počet obcí v kategorii 8 a více bodů byl v ULK (74 obcí), STC (67 obcí) a MSK (58 obcí); v KVK bylo těchto obcí 24. Z hlediska podílu této kategorie obcí byl jejich nejvyšší výskyt právě v KVK (22,4 %), dále v ULK (~ 21 %) a MSK (~ 20 %); naopak nejnižší zastoupení bylo v JHM, PAK a VYS (shodně ~ 4 %). Tabulka 3 – Index sociálního vyloučení pro r. 2018 v krajích – počty obcí

Tabulka 3 – Index sociálního vyloučení pro r. 2018 v krajích – počty obcí

Kraj	N obcí - 0 až 1	N obcí - 2 až 7	N obcí - 8 až 11	N obcí - 12 až 30	CELKEM N obcí
JHC	327	258	25	14	624
JHM	360	282	21	10	673
KHK	257	167	16	8	448
KVK	30	74	9	21	134
LBK	103	73	20	19	215
MSK	156	86	26	32	300
OLK	188	163	26	25	402
PAK	267	163	19	2	451
PLK	231	226	31	13	501
STC	674	403	40	27	1144
ULK	81	199	36	38	354
VYS	453	226	19	6	704
ZLK	217	75	11	4	307
ČR	3344	2395	300*	219	6258

Zdroj: vlastní zpracování

* Do této kategorie byla započítána i Praha.

Tabulka 4 – Index sociálního vyloučení pro r. 2018 v krajích – podíly obcí

Kraj	% podíl obcí – 0 až 1	% podíl obcí – 2 až 7	% podíl - obcí 8 až 11	% podíl obcí – 12 až 30	% podíl CELKEM	CELKEM N obcí
JHC	52	41	4	2	100	624
JHM	53	42	3	1	100	673
KHK	57	37	4	2	100	448
KVK	22	55	7	16	100	134
LBK	48	34	9	9	100	215
MSK	52	29	9	11	100	300
OLK	47	41	6	6	100	402
PAK	59	36	4	0	100	451
PLK	46	45	6	3	100	501
STC	59	35	3	2	100	1144
ULK	23	56	10	11	100	354
VYS	64	32	3	1	100	704
ZLK	71	24	4	1	100	307
ČR	53	38	5*	3	100	6258

Zdroj: vlastní zpracování

* Do této kategorie byla započítána i Praha.

4.2 Rozsah sociálního vyloučení v obvodech obcí s rozšířenou působností a na území místních akčních skupin

Na počty obcí KVK ve zvolených kategoriích indexu je možné se podívat i optikou jeho SO ORP – viz Tabulka 5 a Tabulka 6. Nejvíce obcí v kategorii 8 a více bodů bylo v SO ORP Sokolov (14 obcí), Karlovy Vary (5 obcí) a Ostrov (4 obce); naopak SO ORP Mariánské Lázně a Cheb měly pouze jednu takovou obec.

Tabulka 5 – Index sociálního vyloučení pro r. 2018 v Karlovarském kraji – počty obcí

SO ORP	N obcí – 0 až 1	N obcí – 2 až 7	N obcí – 8 až 11	N obcí – 12 až 30	CELKEM N obcí
Aš		3	1	1	5
Cheb	5	15		1	21
Karlovy Vary	12	24	2	3	41
Kraslice	1	4	1	2	8
Mariánské Lázně	6	7		1	14
Ostrov		11	2	2	15
Sokolov	6	10	3	11	30
KVK	30	74	9	21	134
ČR	3344	2395	300	219	6258

Zdroj: vlastní zpracování

Z hlediska podílu obcí v kategorii 8 a více bodů měly nejvyšší podíl SO ORP Sokolov (~ 47 %), Aš (~ 40 %) a Kraslice (~ 38 %).

Tabulka 6 – Index sociálního vyloučení pro r. 2018 v Karlovarském kraji – podíly obcí

SO ORP	% podíl obcí – 0 až 1	% podíl obcí – 2 až 7	% podíl obcí – 8 až 11	% podíl obcí – 12 až 30	% podíl CELKEM	CELKEM N obcí
Aš	0	60	20	20	100	5
Cheb	24	71	0	5	100	21
Karlovy Vary	29	59	5	7	100	41
Kraslice	13	50	13	25	100	8
Mariánské Lázně	43	50	0	7	100	14
Ostrov	0	73	13	13	100	15
Sokolov	20	33	10	37	100	30
KVK	22	55	7	16	100	134
ČR	53	38	5	3	100	6258

Zdroj: vlastní zpracování

Počty obcí dle čtyř zvolených kategorií indexu v MAS² působících na území KVK nabízí

Tabulka 7. Nejvíce obcí v kategorii 8 a více bodů měly MAS „Vladař o.p.s.“ (17 obcí) a „MAS Sokolovsko o.p.s.“ (16 obcí).

Tabulka 7 – Index sociálního vyloučení pro r. 2018 v MAS Karlovarského kraje – počty obcí

MAS	Krajská působnost MAS	N obcí - 0 až 1	N obcí - 2 až 7	N obcí - 8 až 11	N obcí - 12 až 30	CELKEM N obcí
MAS 21, o.p.s.	KVK	11	22	1	1	35
MAS Kraj živých vod, z.s.	KVK + PLK	6	13		2	21
MAS Krušné hory, o.p.s.	KVK	6	15	3	2	26
MAS Sokolovsko o.p.s.	KVK	7	14	4	12	37
MAS Vladař o.p.s.	ULK + KVK + PLK	4	32	12	5	53
ČR - jen obce v MAS		3168	2249	271	177	5865
ČR - všechny obce v ČR		3344	2395	300	219	6258

Zdroj: vlastní zpracování

² Při posuzování rozsahu sociálního vyloučení na území jednotlivých MAS je nutné brát v potaz, že výsledky nejsou zcela komplementární s rozsahem problému v SO ORP. Kromě toho, že území MAS obvykle zahrnuje obce z různých SO ORP, nebo dokonce překračuje hranice jednotlivých krajů, tak MAS nezahrnují území velkých měst, jejichž počet obyvatel činil k 1. 1. 2014 více jak 25 000 obyvatel (viz např.: Ministerstvo zemědělství, nedatováno, s. 9).

5 Dílčí dimenze indexu sociálního vyloučení v Karlovarském kraji

Jestliže škála indexu nabývá hodnot 0 až 30, každá z jeho pěti dimenzí (osoby v exekuci, PnB, PnŽ, dlouhodobě nezaměstnaní a předčasné odchody) je v indexu zastoupena pětinou bodů. Jinak řečeno, každá z pěti dimenzí může nabývat u té které obce hodnot 0 až 6 bodů. Obsahem níže uvedených podkapitol je vyhodnocení jednotlivých dimenzí v obcích KVK z hlediska bodového skóre a dále vyhodnocení dimenzí v SO ORP a MAS z hlediska podílů a absolutních počtů.

5.1 Osoby v exekuci

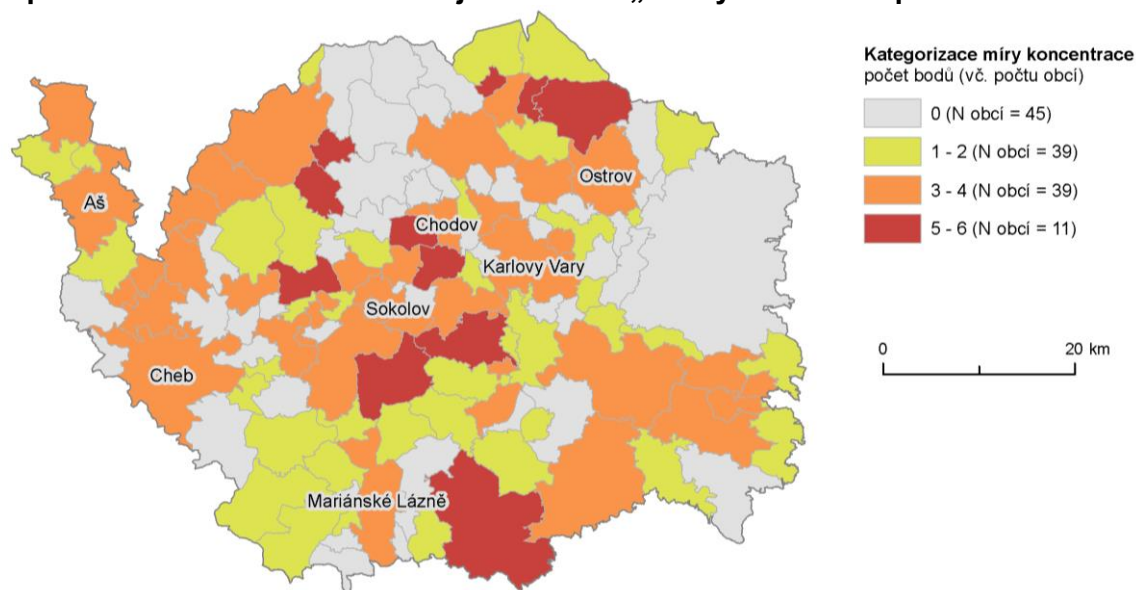
V dimenzi „osoby v exekuci“ obdrželo 0 bodů 45 obcí KVK, 1 až 2 body 39 obcí, 3 až 4 body 39 obcí a 5 až 6 bodů 11 obcí – viz Tabulka 8. Kartografické zpracování nabízí Mapa 3.

Tabulka 8 – Počty obcí v dimenzi „osoby v exekuci“ pro r. 2018

	Osob. v exekuci - bodové rozpětí				CELKEM N obcí
	0	1 až 2	3 až 4	5 až 6	
KVK	45	39	39	11	134
ČR	4719	1096	387	56	6258

Zdroj: vlastní zpracování

Mapa 3 – Obce Karlovarského kraje v dimenzi „osoby v exekuci“ pro r. 2018



Zdroj: vlastní zpracování

Dle jednotlivých SO ORP KVK byl nejvyšší počet osob v exekuci v SO ORP Sokolov (13217); naopak nejnižší počet těchto osob byl v SO ORP Kraslice (2552). Celkově v KVK pak bylo 44215 osob v exekuci. Nejvyšší podíl osob v exekucích vykazovaly SO ORP Kraslice (22,9 %); naopak nejnižší podíl byl zaznamenán v SO ORP Karlovy Vary (14,5 %). Celkový podíl osob v exekuci byl v KVK 17,6 %. Bližší přehled nabízí Tabulka 9.

Tabulka 9 – Podíly a absolutní počty v dimenzi „osoby v exekuci“ na úrovni SO ORP

SO ORP	Počet osob v exekuci (k 31. 12. 2017)	Podíl osob v exekuci (k 31. 12. 2017)
Aš	2955	20,0
Cheb	7384	17,5
Karlovy Vary	10893	14,5
Kraslice	2552	22,9
Mariánské Lázně	3035	14,7
Ostrov	4179	17,6
Sokolov	13217	20,7
KVK	44215	17,6
ČR	862307	9,6

Zdroj: vlastní zpracování

Dle jednotlivých MAS působících na území KVK (viz Tabulka 10) byl nejvyšší počet osob v exekuci v MAS „MAS Sokolovsko o.p.s.“ (15615), „MAS Vladař o.p.s.“ (11079) a „MAS 21, o.p.s.“ (7462); naopak nejnižší počet těchto osob byl v MAS „MAS Kraj živých vod, z.s.“ (1953), a „MAS Krušné hory, o.p.s.“ (6363). Nejvyšší podíl osob v exekucích vykazovala „MAS Sokolovsko o.p.s.“ (20,8 %); naopak nejnižší podíl byl zaznamenán v „MAS 21, o.p.s.“ (15,7 %).

Tabulka 10 – Podíly a absolutní počty v dimenzi „osoby v exekuci“ na úrovni MAS

MAS	Krajská působnost MAS	Počet osob v exekuci (k 31. 12. 2017)	Podíl osob v exekuci (k 31. 12. 2017)
MAS 21, o.p.s.	KVK	7462	15,7
MAS Kraj živých vod, z.s.	KVK + PLK	1953	16,7
MAS Krušné hory, o.p.s.	KVK	6363	15,8
MAS Sokolovsko o.p.s.	KVK	15615	20,8
MAS Vladař o.p.s.	ULK + KVK + PLK	11079	16,0
KVK		44215	17,6
ČR		862307	9,6

Zdroj: vlastní zpracování

5.2 Příspěvky na bydlení

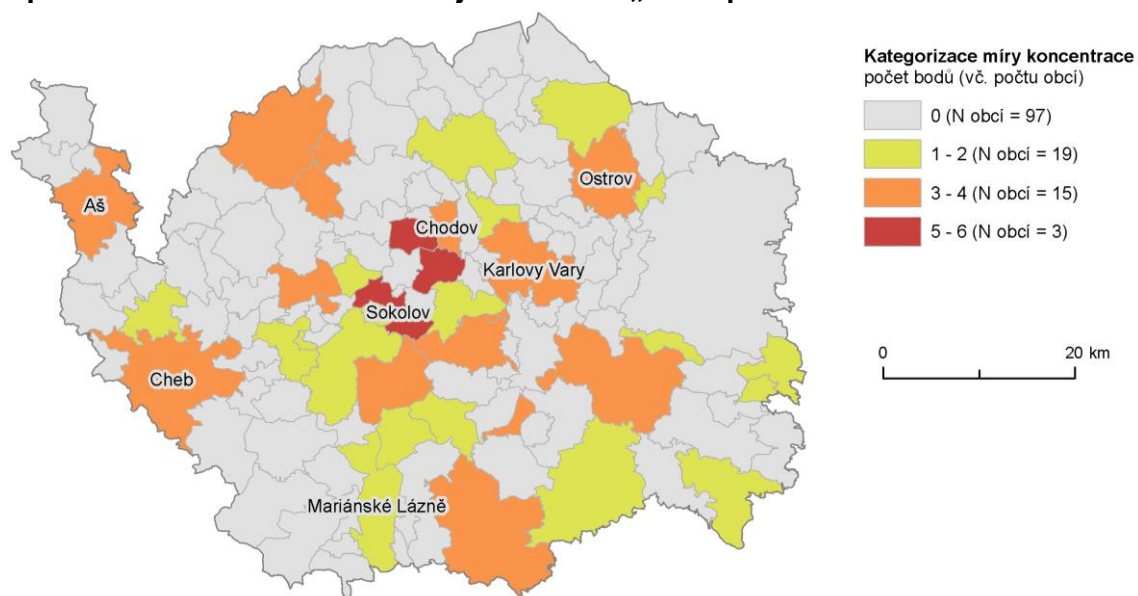
V dimenzi „PnB“ obdrželo 0 bodů 97 obcí KVK, 1 až 2 body 19 obcí, 3 až 4 body 15 obcí a 5 až 6 bodů 3 obce – viz Tabulka 11. Kartografické zpracování nabízí Mapa 4.

Tabulka 11 – Počty obcí v dimenzi „PnB“ pro r. 2018

	PnB - bodové rozpětí				CELKEM N obcí
	0	1 až 2	3 až 4	5 až 6	
KVK	97	19	15	3	134
ČR	5523	504	205	26	6258

Zdroj: vlastní zpracování

Mapa 4 – Obce Karlovarského kraje v dimenzi „PnB“ pro r. 2018



Zdroj: vlastní zpracování

Nejvíce vyplacených PnB směřovalo do SO ORP Sokolov (2116) a Karlovy Vary (1643); naopak nejméně těchto dávek bylo vyplaceno v SO ORP Aš (275). Celkově v KVK bylo vyplaceno 6247 PnB. Příjemci dávky PnB byly z hlediska podílu nejvíce zastoupeni v SO ORP Sokolov (3,3 %); na druhou stranu nejnižší podíl příjemců byl v SO ORP Mariánské Lázně (1,6 %). Celkový podíl příjemců PnB v KVK činil 2,5 %. Bližší přehled nabízí

Tabulka 12.

Tabulka 12 – Podíly a absolutní počty v dimenzi „PnB“ na úrovni SO ORP

SO ORP	Vyplacených PnB (průměrný měsíc r. 2018)	Podíl příjemců PnB (průměrný měsíc r. 2018)
Aš	275	1,9
Cheb	1076	2,6
Karlovy Vary	1643	2,2
Kraslice	297	2,7
Mariánské Lázně	337	1,6
Ostrov	504	2,1
Sokolov	2116	3,3
KVK	6247	2,5
ČR	185023	2,1

Zdroj: vlastní zpracování

Dle jednotlivých MAS působících na území KVK nejvíce vyplacených PnB (viz Tabulka 13) směřovalo do „MAS Sokolovsko o.p.s.“ (2409); naopak nejméně těchto dávek bylo vyplaceno v „MAS Kraj živých vod, z.s.“ (236). Z hlediska podílu byli příjemci dávky PnB nejvíce zastoupeni v „MAS Sokolovsko o.p.s.“ (3,2 %); na druhou stranu nejnižší podíl příjemců byl v „MAS 21. o.p.s.“ (1,5 %).

Tabulka 13 – Podíly a absolutní počty v dimenzi „PnB“ na úrovni MAS

MAS	Krajská působnost MAS	Vyplacených PnB (průměrný měsíc r. 2018)	Podíl příjemců PnB (průměrný měsíc r. 2018)
MAS 21, o.p.s.	KVK	715	1,5
MAS Kraj živých vod, z.s.	KVK + PLK	236	2,0
MAS Krušné hory, o.p.s.	KVK	731	1,8
MAS Sokolovsko o.p.s.	KVK	2409	3,2
MAS Vladař o.p.s.	ULK + KVK + PLK	1817	2,6
KVK		6247	2,5
ČR		185023	2,1

Zdroj: vlastní zpracování

5.3 Příspěvky na živobytí

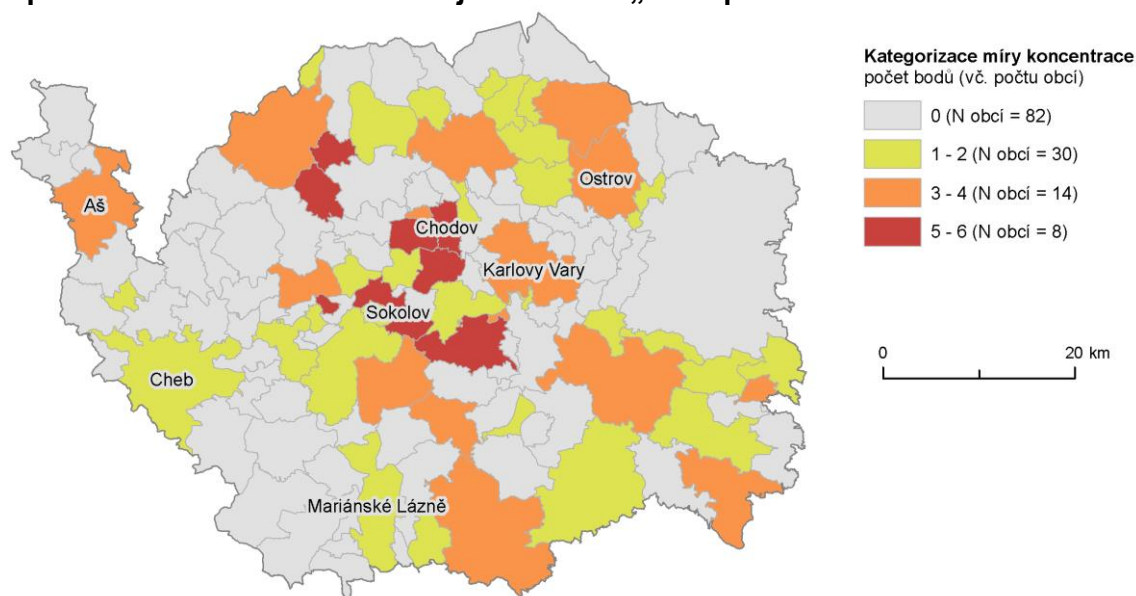
V dimenzi „PnŽ“ obdrželo 0 bodů 82 obcí KVK, 1 až 2 body 30 obcí, 3 až 4 body 14 obcí a 5 až 6 bodů 8 obcí – viz Tabulka 14. Kartografické zpracování nabízí Mapa 5.

Tabulka 14 – Počty obcí v dimenzi „PnŽ“ pro r. 2018

	PnŽ - bodové rozpětí				CELKEM N obcí
	0	1 až 2	3 až 4	5 až 6	
KVK	82	30	14	8	134
ČR	5223	679	311	45	6258

Zdroj: vlastní zpracování

Mapa 5 – Obce Karlovarského kraje v dimenzi „PnŽ“ pro r. 2018



Zdroj: vlastní zpracování

Nejvyšší počet vyplacených PnŽ byl v SO ORP Sokolov (1252); naopak nejméně dávek směřovalo do SO ORP Mariánské Lázně (144). Celkově v KVK bylo vyplaceno 3248 PnŽ. Podíl příjemců dávky PnŽ byl nejvyšší v SO ORP Kraslice (2,1 %); naopak nejnižší podíl příjemců byl shodně v SO ORP Cheb a Mariánské Lázně (obě 0,7 %). Celkový podíl příjemců PnŽ v KVK dosáhl výše 1,3 %. Bližší přehled nabízí Tabulka 15.

Tabulka 15 – Podíly a absolutní počty v dimenzi „PnŽ“ na úrovni SO ORP

SO ORP	Vyplacených PnŽ (průměrný měsíc r. 2018)	Podíl příjemců PnŽ (průměrný měsíc r. 2018)
Aš	157	1,1
Cheb	288	0,7
Karlovy Vary	829	1,1
Kraslice	229	2,1
Mariánské Lázně	144	0,7
Ostrov	349	1,5
Sokolov	1252	2,0
KVK	3248	1,3
ČR	79033	0,9

Zdroj: vlastní zpracování

Dle jednotlivých MAS působících na území KVK byl nejvyšší počet vyplacených PnŽ (viz Tabulka 16) v „MAS Sokolovsko o.p.s.“ (1461); naopak nejméně dávek směřovalo do „MAS Kraj živých vod, z.s.“ (130). Podíl příjemců dávky PnŽ byl nejvyšší v „MAS Sokolovsko o.p.s.“ (2,0 %); naopak nejnižší podíl příjemců byl v „MAS 21, o.p.s.“ (0,6 %).

Tabulka 16 – Podíly a absolutní počty v dimenzi „PnŽ“ na úrovni MAS

MAS	Krajská působnost MAS	Vyplacených PnŽ (průměrný měsíc r. 2018)	Podíl příjemců PnŽ (průměrný měsíc r. 2018)
MAS 21, o.p.s.	KVK	298	0,6
MAS Kraj živých vod, z.s.	KVK + PLK	130	1,1
MAS Krušné hory, o.p.s.	KVK	484	1,2
MAS Sokolovsko o.p.s.	KVK	1461	2,0
MAS Vladař o.p.s.	ULK + KVK + PLK	1351	1,9
KVK		3248	1,3
ČR		79033	0,9

Zdroj: vlastní zpracování

5.4 Uchazeči o zaměstnání v evidenci déle než 6 měsíců

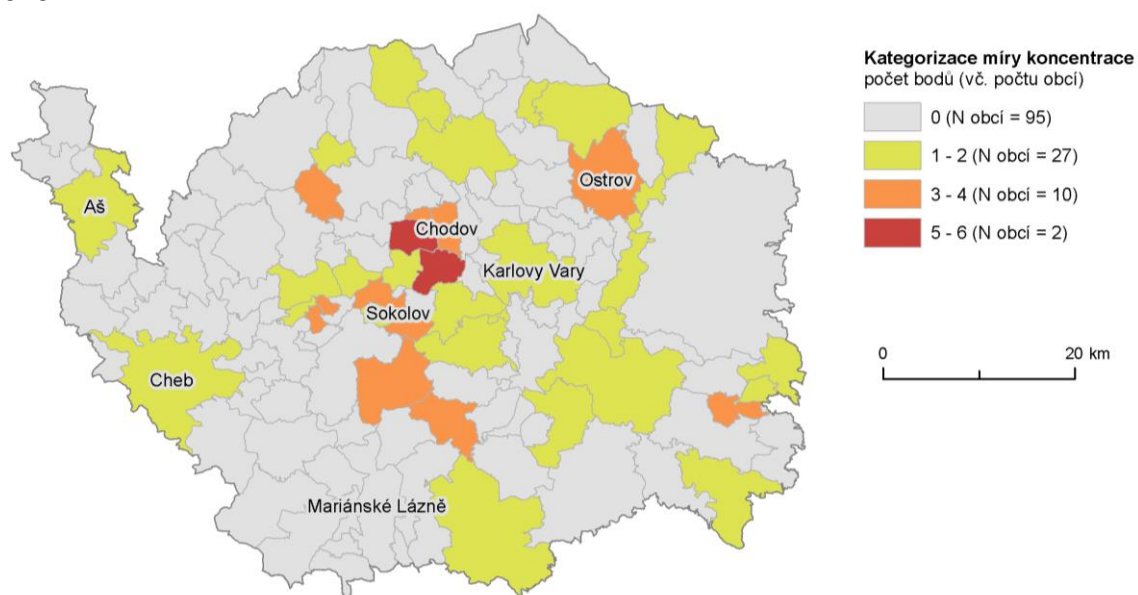
V dimenzi „UoZ evidovaní déle než 6 měsíců“ obdrželo 0 bodů 95 obcí KVK, 1 až 2 body 27 obcí, 3 až 4 body 10 obcí a 5 až 6 bodů 2 obce – viz Tabulka 17. Kartografické zpracování nabízí Mapa 6.

Tabulka 17 – Počty obcí v dimenzi „UoZ evidovaní déle než 6 měsíců“ pro r. 2018

	UoZ 6+ - bodové rozpětí				CELKEM N obcí
	0	1 až 2	3 až 4	5 až 6	
KVK	95	27	10	2	134
ČR	4384	1297	540	37	6258

Zdroj: vlastní zpracování

Mapa 6 – Obce Karlovarského kraje v dimenzi „UoZ evidovaní déle než 6 měsíců“ pro r. 2018



Zdroj: vlastní zpracování

Nejvyšší počet UoZ evidovaných déle než 6 měsíců byl indikovány v SO ORP Sokolov (970); na druhou stranu, nejnižší počet těchto UoZ byl v SO ORP Aš (64). Celkově bylo v KVK vedeno těchto dlouhodobě nezaměstnaných 2242. UoZ evidování déle než 6 měsíců byli z hlediska podílu nejvíce zastoupeni v SO ORP Sokolov (2,0 %); nejnižší podíl byl pak zaznamenán v SO ORP Cheb (0,4 %). Celkový podíl těchto UoZ byl v KVK 1,2 %. Bližší přehled nabízí Tabulka 18.

Tabulka 18 – Podíly a absolutní počty v dimenzi „UoZ evidování déle než 6 měsíců“ na úrovni SO ORP

SO ORP	Počet UoZ evidovaných déle než 6 měsíců (prosinec 2018)	Podíl UoZ evidovaných déle než 6 měsíců (prosinec 2018)
Aš	64	0,6
Cheb	135	0,4
Karlovy Vary	596	1,1
Kraslice	108	1,3
Mariánské Lázně	97	0,6
Ostrov	272	1,5
Sokolov	970	2,0
KVK	2242	1,2
ČR	92041	1,3

Zdroj: vlastní zpracování

Dle jednotlivých MAS působících na území KVK byl nejvyšší počet UoZ evidovaných déle než 6 měsíců (viz Tabulka 19) indikován v „MAS Vladař o.p.s.“ (1521); na druhou stranu, nejnižší počet těchto UoZ byl v „MAS Kraj živých vod, z.s.“ (124). UoZ evidování déle než 6 měsíců byli z hlediska podílu nejvíce zastoupeni v „MAS Vladař o.p.s.“ (2,8 %); nejnižší podíl byl pak zaznamenán v „MAS 21, o.p.s.“ (0,4 %).

Tabulka 19 – Podíly a absolutní počty v dimenzi „UoZ evidování déle než 6 měsíců“ na úrovni MAS

MAS	Krajská působnost MAS	Počet UoZ evidovaných déle než 6 měsíců (prosinec 2018)	Podíl UoZ evidovaných déle než 6 měsíců (prosinec 2018)
MAS 21, o.p.s.	KVK	152	0,4
MAS Kraj živých vod, z.s.	KVK + PLK	124	1,3
MAS Krušné hory, o.p.s.	KVK	392	1,3
MAS Sokolovsko o.p.s.	KVK	1066	1,8
MAS Vladař o.p.s.	ULK + KVK + PLK	1521	2,8
KVK		2242	1,2
ČR		92041	1,3

Zdroj: vlastní zpracování

5.5 Předčasné odchody ze vzdělávání

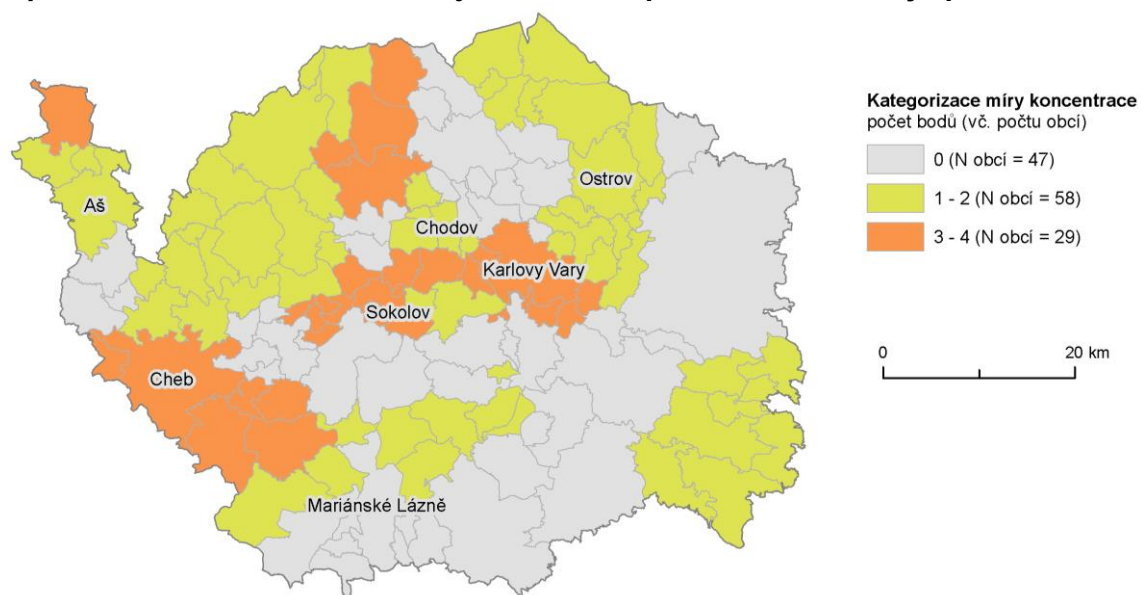
V dimenzi „předčasné odchody“ obdrželo 0 bodů 47 obcí KVK, 1 až 2 body 58 obcí, 3 až 4 body 29 obcí a 5 až 6 bodů žádná obec – viz Tabulka 20. Kartografické zpracování nabízí Mapa 7.

Tabulka 20 – Počty obcí v dimenzi „předčasné odchody“ pro r. 2018

	Před. odchody - bodové rozpětí				CELKEM N obcí
	0	1 až 2	3 až 4	5 až 6	
KVK	47	58	29		134
ČR	3994	1365	784	115	6258

Zdroj: vlastní zpracování

Mapa 7 – Obce Karlovarského kraje v dimenzi „předčasné odchody“ pro r. 2018



Zdroj: vlastní zpracování

Nejvíce předčasných odchodů bylo zaznamenáno v SO ORP Cheb (38); naopak nejméně k předčasným odchodům docházelo v SO ORP Mariánské Lázně (4). V celkovém součtu se všechny předčasné odchody v KVK týkaly 142 žáků a žaček. Podíl předčasných odchodů byl jako nejvyšší indikován v SO ORP Kraslice (11,5 %); naopak nejnižší byl tento podíl v SO ORP Mariánské Lázně (2,7 %). Celkový podíl odchodů byl v KVK 6,7 %. Bližší přehled nabízí Tabulka 21.

Tabulka 21 – Podíly a absolutní počty v dimenzi „předčasné odchody“ na úrovni SO ORP

SO ORP	Počet předčasných odchodů (školní rok 2017/18)	Podíl předčasných odchodů (školní rok 2017/18)
Aš	14	8,8
Cheb	38	9,9
Karlovy Vary	28	4,6
Kraslice	10	11,5
Mariánské Lázně	4	2,7
Ostrov	13	7,2
Sokolov	35	6,1
KVK	142	6,7
ČR	3328	4,3

Zdroj: vlastní zpracování

Dle jednotlivých MAS působících na území KVK bylo nejvíce předčasných odchodů (viz Tabulka 22) zaznamenáno v „MAS Sokolovsko o.p.s.“ (45); naopak nejméně k předčasným odchodům docházelo v „MAS Kraj živých vod, z.s.“ (4). Podíl předčasných odchodů byl jako nejvyšší indikován v „MAS Kraj živých vod, z.s.“ (7,4 %); naopak nejnižší byl tento podíl v MAS „MAS Krušné hory, o.p.s.“ (5,5 %).

Tabulka 22 – Podíly a absolutní počty v dimenzi „předčasné odchody“ na úrovni MAS

MAS	Krajská působnost MAS	Počet předčasných odchodů (školní rok 2017/18)	Podíl předčasných odchodů (školní rok 2017/18)
MAS 21, o.p.s.	KVK	30	7,1
MAS Kraj živých vod, z.s.	KVK + PLK	4	7,4
MAS Krušné hory, o.p.s.	KVK	18	5,5
MAS Sokolovsko o.p.s.	KVK	45	6,8
MAS Vladař o.p.s.	ULK + KVK + PLK	41	6,0
KVK		142	6,7
ČR		3328	4,3

Zdroj: vlastní zpracování

6 Shrnutí a závěr

Na území KVK nachází 134 obcí, které tak tvoří pouhá cca 2 % všech obcí ČR. Prizmatem indexu sociálního vyloučení nahlédnuto, 30 obcí KVK (22 % obcí KVK) obdrželo **0 až 1 bod**, a lze je tak považovat za **obce sociálním vyloučením neohrožené**; 74 obcí (55 % obcí KVK) získalo **2 až 7 bodů**, a lze je proto z hlediska sociálního vyloučení považovat za **rizikové**. Pokud budeme považovat **hodnoty indexu 8 a vyšší** za ukazatel sociálním vyloučením **ohrožených** obcí, pak se jich na území KVK vykytovalo 30 (22 % obcí KVK). Posledně jmenovaná kategorie obcí si rozhodně zaslouží z hlediska politik sociálního začleňování zvýšenou pozornost, byť i kategorie rizikových obcí by neměla zůstat upozaděna.

Jestliže ohrožené obce (8 a více bodů) tvořily 22 % ze všech obcí na území KVK, jednoznačně lze konstatovat, že tento stav je v komparaci s ostatními kraji nejohroženější – vyšší podíl těchto obcí se v žádném jiném kraji nevyskytoval. Nejnižší podíl těchto obcí se naopak vykytoval v Pardubickém kraji, Jihomoravském kraji a Kraji Vysočina (shodně 4 %). V podobné situaci jako Karlovarský kraj byly kraje Ústecký (21 %) a Moravskoslezský (20 %). Ze všech obcí v ČR spadalo do dané kategorie 8 % obcí.

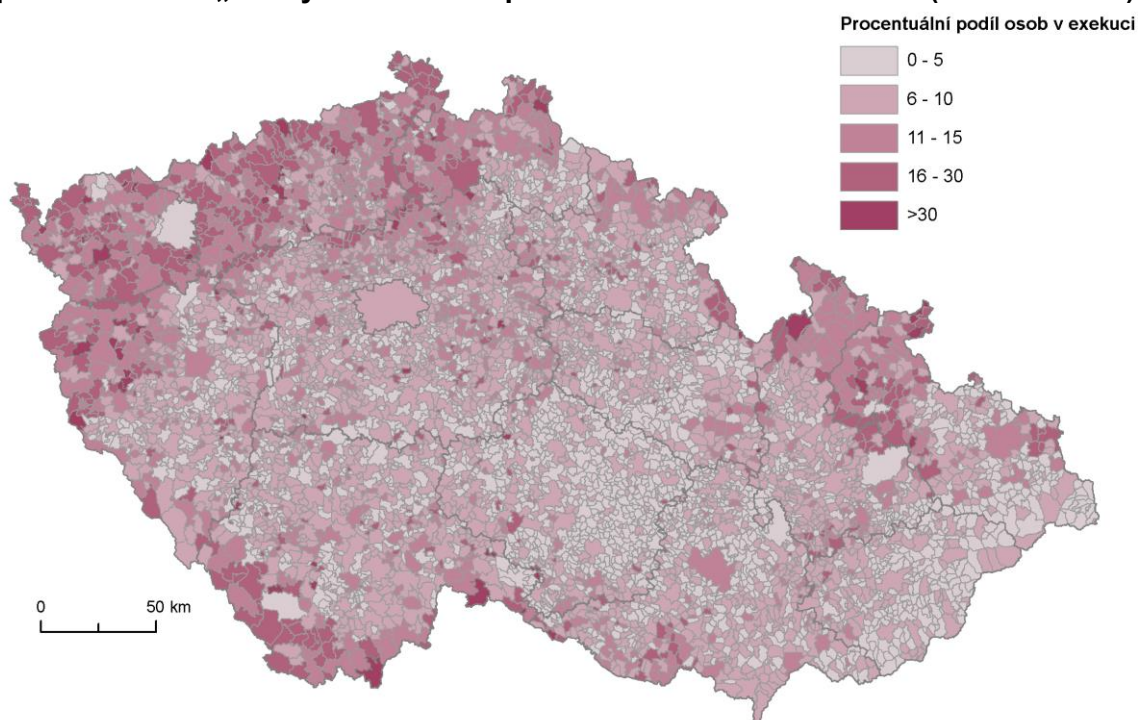
Výskyt ohrožených obcí, které obdržely 8 a více bodů, byl v KVK situován zejména v SO ORP Sokolov (14 obcí); naopak SO ORP Mariánské Lázně a Cheb měly na svém území pouze po jedné takové obci. Nejvyšší podíl obcí s 8 a více body se vykytoval v SO ORP Sokolov (47 %). Co se týče MAS působících na území KVK, pak mezi ty nejzatíženější patřily „MAS Vladař o.p.s.“ (17 obcí v kategorii ohrožená) a „MAS Sokolovsko o.p.s.“ (16 obcí v kategorii ohrožená)

Na KVK se lze pro bližší detail podívat rovněž optikou dílčích dimenzí indexu sociálního vyloučení, kterých je pět (osoby v exekuci, příspěvky na bydlení, příspěvky na živobytí, nezaměstnaní déle než 6 měsíců a předčasné odchody ze ZŠ). Jestliže v každé dimenzi mohla obec obdržet nanejvýše 6 bodů, počet obcí, které obdržely v té které dimenzi více jak 3 body, je následující: za „osoby v exekuci“ obdrželo 3 a více bodů 50 obcí, za „PnB“ 18 obcí, za „PnŽ“ 22 obcí, za „UoZ 6+“ 12 obcí a za „předčasné odchody“ 29 obcí. Z hlediska celkového indexu sociálního vyloučení jedenácti nejzatíženějších obcí v KVK (nejvíce zatížená obec KVK obdržela 26 bodů, desátá nejzatíženější obec 15 bodů) vykazovalo tento typ kumulace bodů napříč dílčími dimenzemi: 3 a více bodů obdrželo v dimenzi „osoby v exekuci“ všech 11 obcí, v dimenzi „PnB“ všech 11 obcí, v dimenzi „PnŽ“ 10 obcí, v dimenzi „UoZ 6+“ 7 obcí a v dimenzi „předčasné odchody“ 5 obcí.

Dílčí dimenze indexu sociálního vyloučení naznačují, že jednotlivé SO ORP a obce se odlišovaly také v tom, která dimenze sociálního vyloučení v nich byla více závažná. Vedle územního zacílení aktivit na řešení sociálního vyloučení bude tedy vhodné podle místní situace modifikovat také jejich obsahové zacílení (na problematiku oddlužení, bydlení, zaměstnanosti nebo podporu vzdělávání).

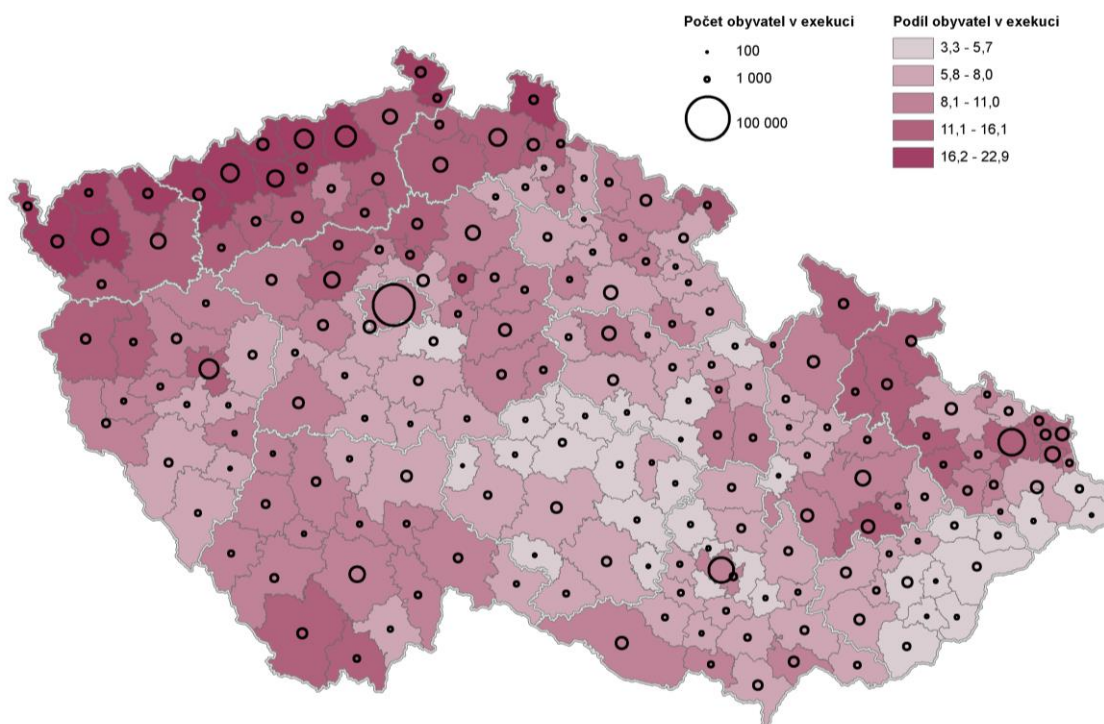
7 Přílohy

Mapa 8 – Dimenze „osoby v exekuci“ – podíl osob v exekuci v obcích (k 31. 12. 2017)



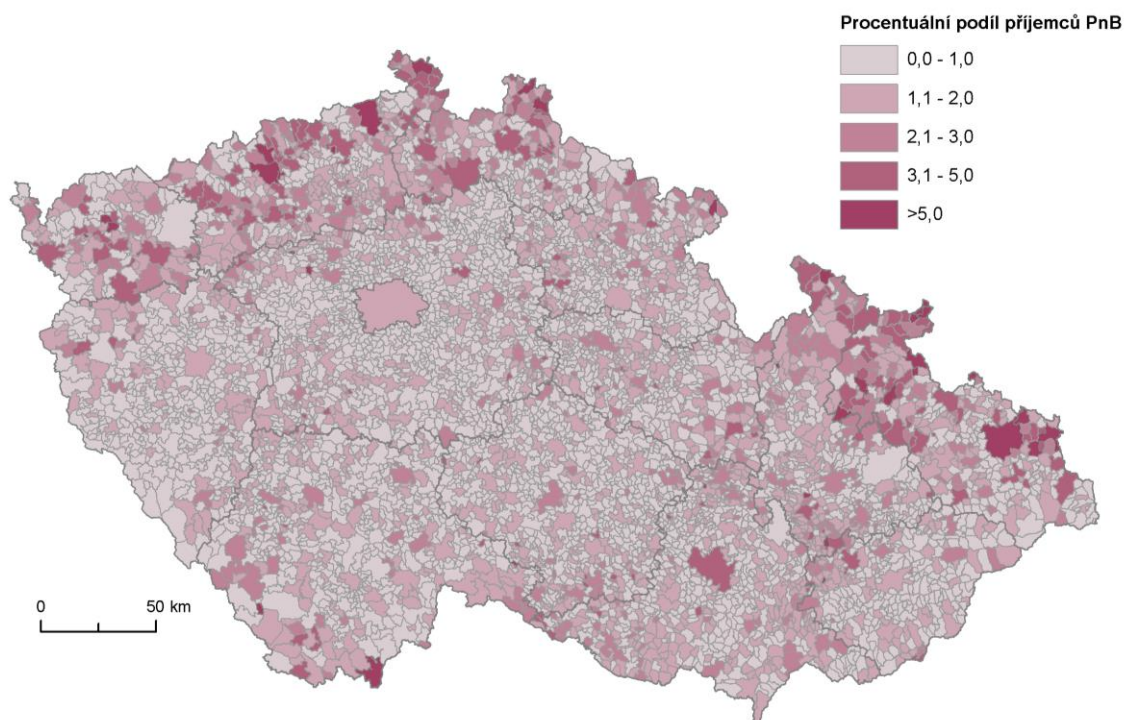
Zdroj: vlastní zpracování

Mapa 9 – Dimenze „osoby v exekuci“ – podíly a abs. počty v SO ORP (k 31. 12. 2017)



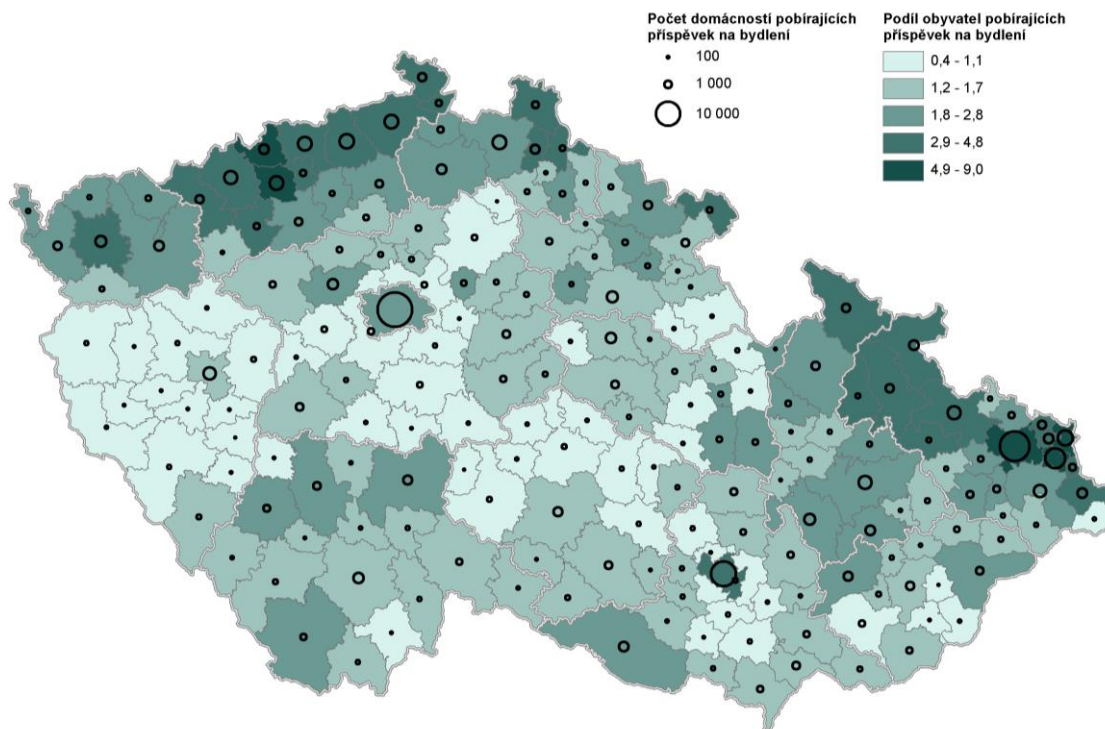
Zdroj: vlastní zpracování

Mapa 10 – Dimenze „PnB“ . podíl příjemců v obcích (průměrný měsíc r. 2018)



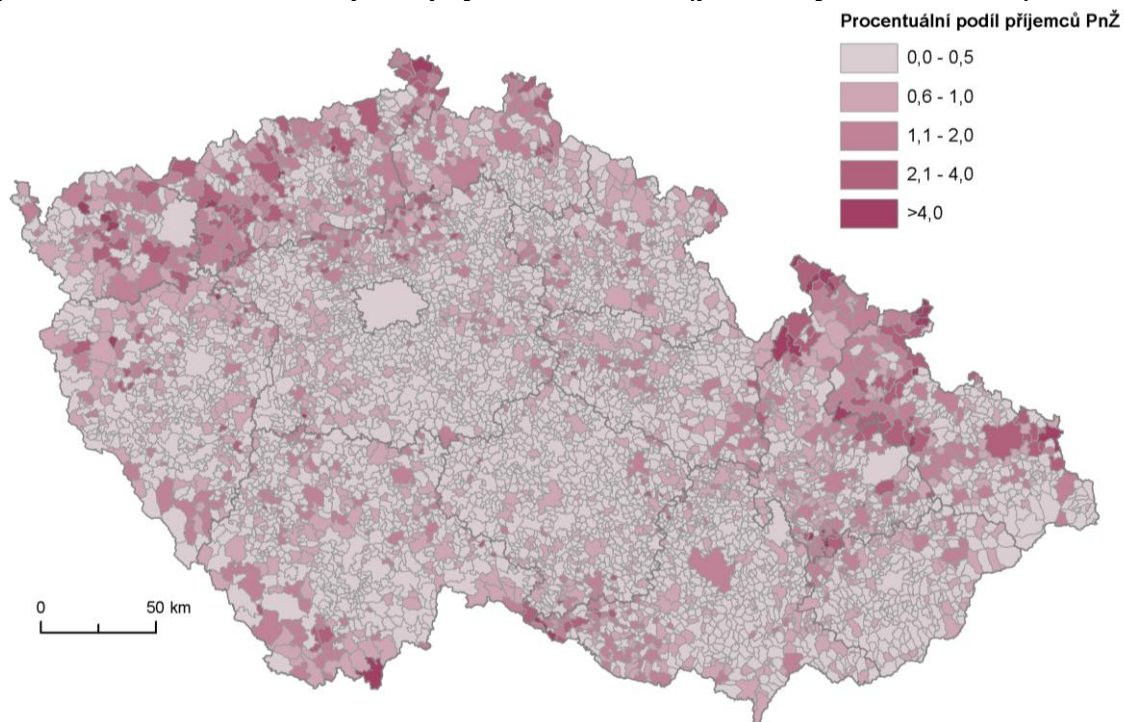
Zdroj: vlastní zpracování

Mapa 11 – Dimenze „PnB“ – podíly a abs. počty v SO ORP (průměrný měsíc r. 2018)



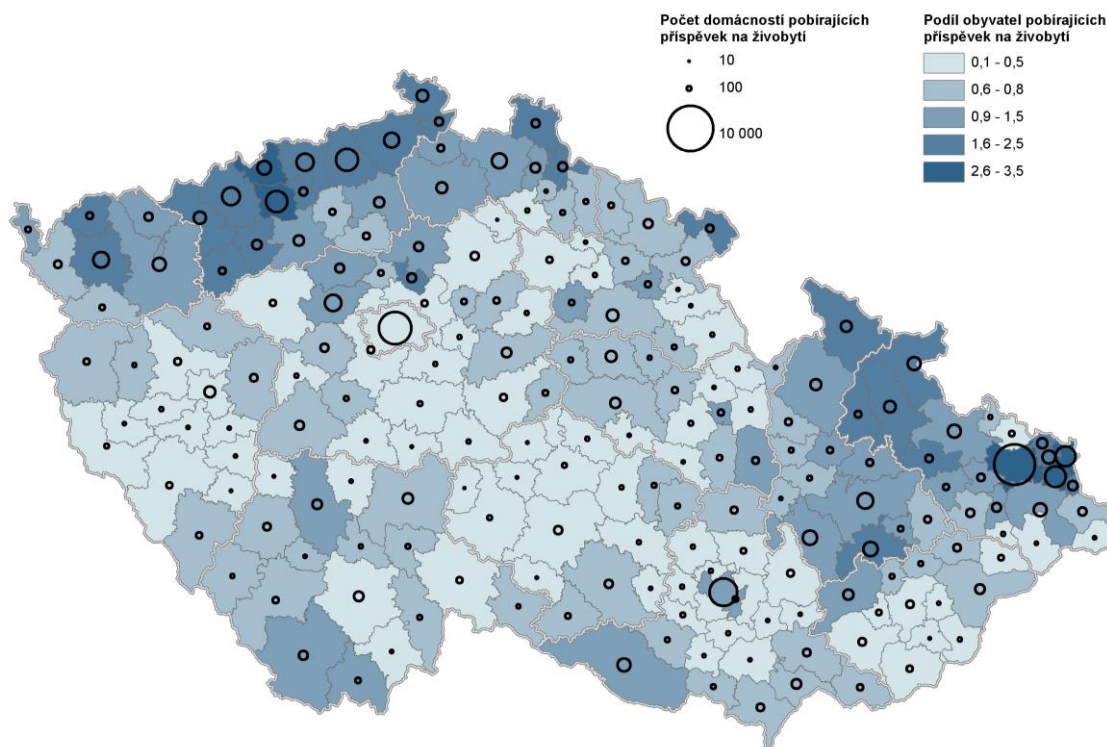
Zdroj: vlastní zpracování

Mapa 12 – Dimenze „PnŽ“ – podíl příjemců v obcích (průměrný měsíc r. 2018)



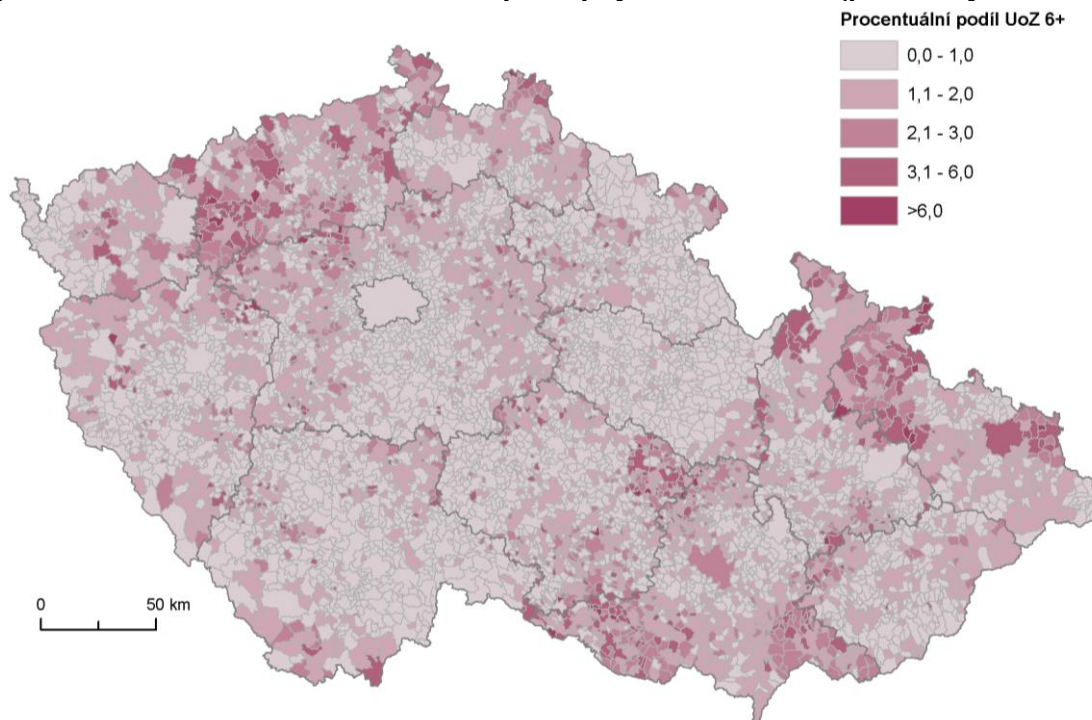
Zdroj: vlastní zpracování

Mapa 13 – Dimenze „PnŽ“ – podíly a abs. počty v SO ORP (průměrný měsíc r. 2018)



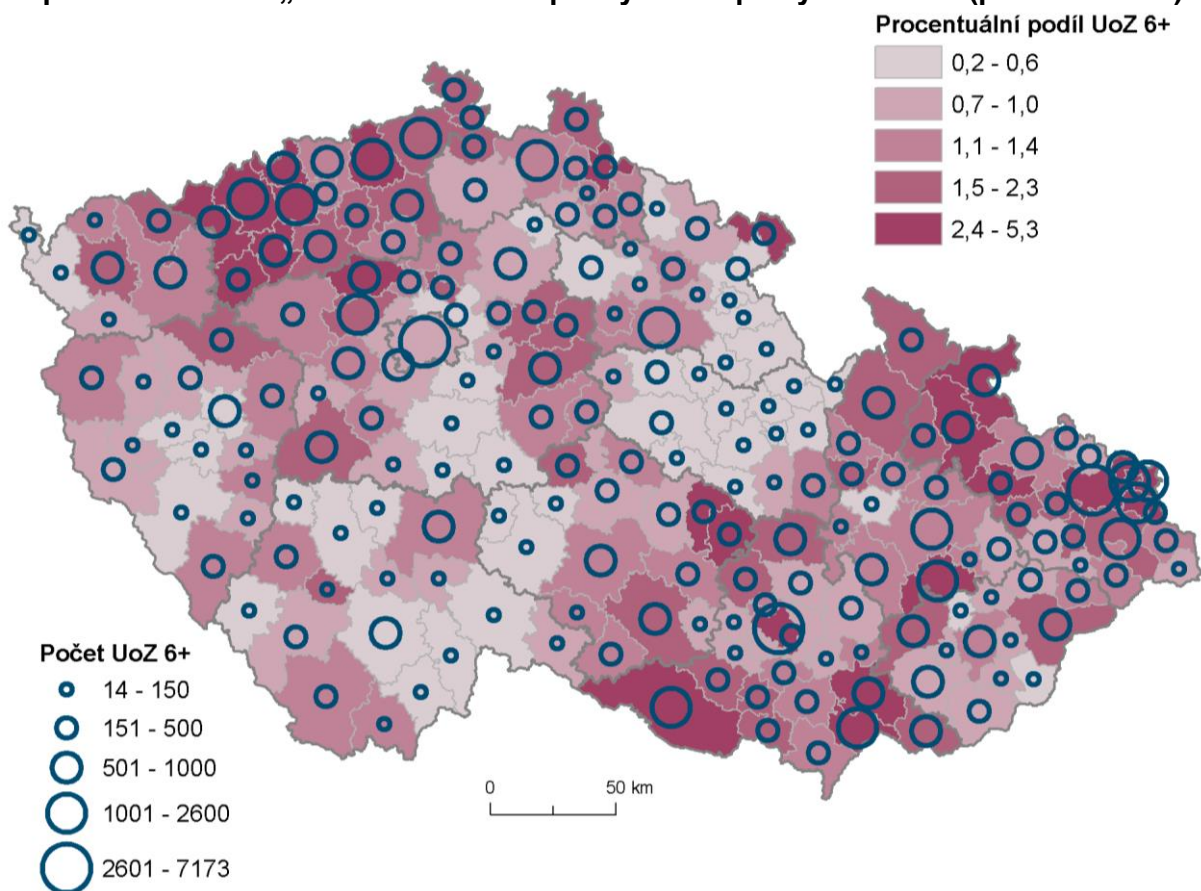
Zdroj: vlastní zpracování

Mapa 14 – Dimenze „UoZ 6+ měsíců“ – podíl příjemců v obcích (průměrný měsíc 2018)



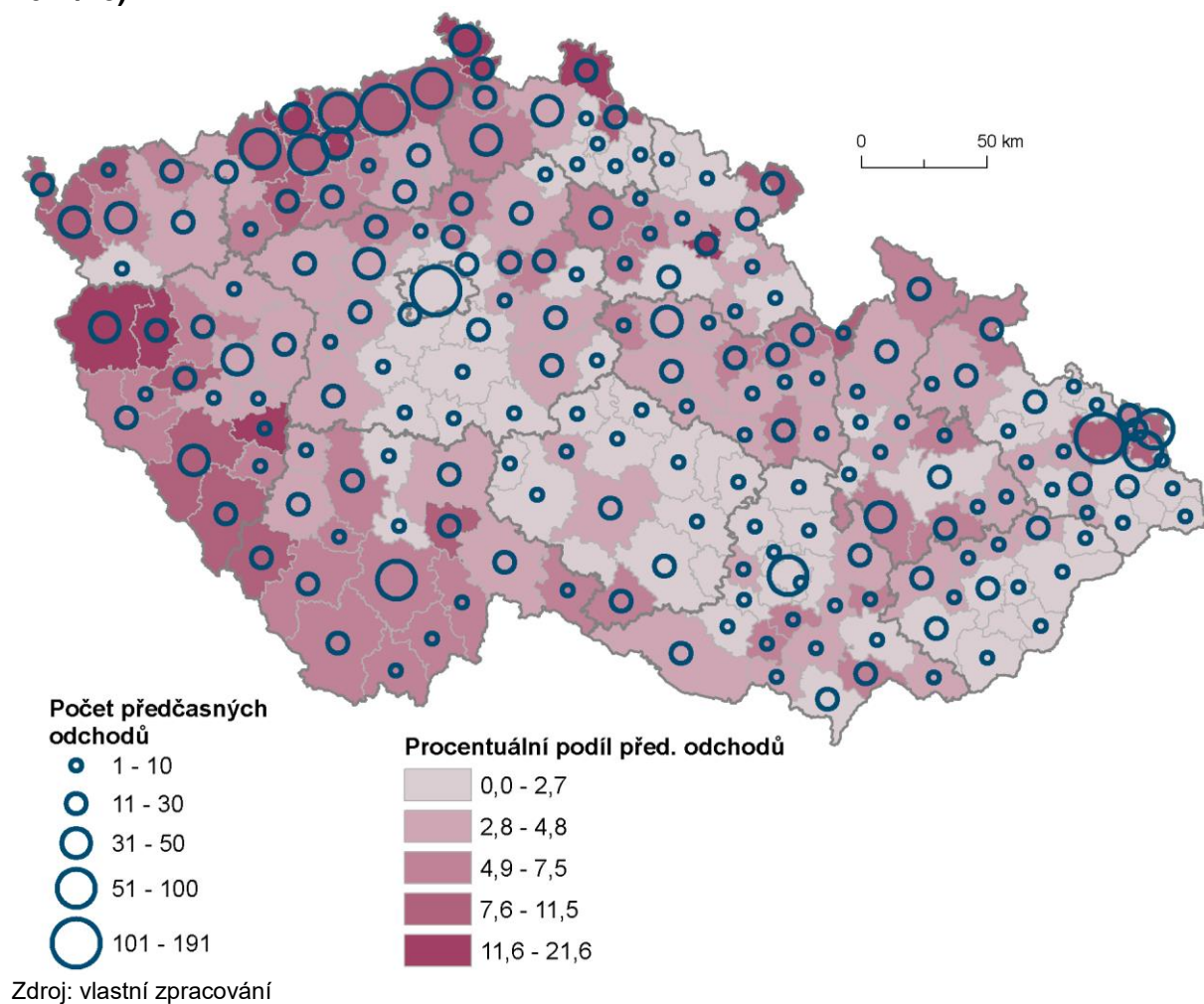
Zdroj: vlastní zpracování

Mapa 15 – Dimenze „UoZ 6+ měsíců“ – podíly a abs. počty v SO ORP (prosinec 2018)



Zdroj: vlastní zpracování

Mapa 16 – Dimenze „předčasné odchody“ – podíly a abs. počty v SO ORP (školní r. 2017/18)



8 Bibliografie

Lang, P. & Matoušek, R. 2020. *Metodika pro posouzení sociálního vyloučení v území*. Dostupné z: [bude zveřejněno na webu Agentury pro sociální začleňování]

Ministerstvo zemědělství. Nedatováno. *Metodika pro standardizaci místních akčních skupin v programovém období 2014–2020*. Dostupné z: https://www.szif.cz/cs/CmDocument?rid=%2Fapa_anon%2Fcs%2Fdokumenty_ke_stazeni%2Fprv2014%2Fopatreni%2Fleader%2F1481792777866%2F1481801034241.pdf

Růžička, M. & Toušek, L. 2014. Sociální exkluze: její prostorové formy a měnící se podoby. In J. Šubrt, et al., *Soudobá sociologie VI (Oblasti a specializace)* (s. 117–141). Praha: Karolinum.

Sirovátka, T., et al. 2013. *Indikátory strategie potlačování chudoby a sociálního vyloučení v České republice*. Brno: Výzkumný ústav práce a sociálních věcí.

Sýkora, L., et al. 2015. *Metodika identifikace lokalit rezidenční segregace*. Dostupné z: https://migraceonline.cz/doc/metodika_identifikace_lokalit_segregace_dvoustrany.pdf

Trlifajová, L., et al. 2018. *Daně, dávky, exekuce – jak v současnosti funguje systém podpory a ochrany nízkopříjmových domácností*. Dostupné z: <https://www.pracevobci.cz/upload/studies/5/SPOT-Dane-davky-exekuce.pdf>

Úřad vlády ČR. 2016. *Strategie boje proti sociálnímu vyloučení na období 2016–2020*. Dostupné z: https://www.dataplan.info/img_upload/7bdb1584e3b8a53d337518d988763f8d/strategie_boje-proti-socialnimu-vyloucení-2016-2020.pdf