



MINISTERSTVO
PRO MÍSTNÍ
ROZVOJ ČR

Akční plán ke Koncepci státní
politiky cestovního ruchu ČR
2014 - 2020

Na roky 2017 - 2018

21.6.2017

Obsah

1	Úvod	2
2	Aktuální vývoj cestovního ruchu	4
2.1	Makroekonomický pohled na odvětví cestovního ruchu ČR	4
2.2	Spotřeba příjezdového a domácího cestovního ruchu	4
2.3	Návštěvnost v hromadných ubytovacích zařízeních cestovního ruchu.....	6
2.4	Devizové příjmy cestovního ruchu.....	10
2.5	Konkurenceschopnost ČR jako destinace cestovního ruchu	10
3	Opatření Akčního plánu 2017 – 2018.....	11
3.1	Další rozvoj systému kvality služeb cestovního ruchu	11
3.2	Vytvoření systému organizace CR	14
3.3	Podpora sledování efektivity a přínosů realizovaných aktivit Koncepce státní politiky cestovního ruchu.....	16
3.4	Zabezpečení dat a podpory rozhodovacích procesů	18
3.5	Podpora zvyšování kvality lidských zdrojů	21
3.6	Podpora udržitelného CR	23
3.7	Koordinace politiky CR	25
3.8	Krizové řízení a bezpečnost	26
3.9	Předpokládaná výše výdajů na implementaci Akčního plánu	28
4	Přílohy.....	28
4.1	Postavení CR dle Indexu konkurenceschopnosti cestovního ruchu	28
4.2	Vyhodnocení Akčního plánu 2015 – 2016.....	28

1 Úvod

Zpracování Akčního plánu vyplývá z **Koncepce státní politiky cestovního ruchu 2014 – 2020** (dále jen Koncepce), základního střednědobého strategického dokumentu v oblasti cestovního ruchu, schváleného usnesením vlády č. 220 ze dne 27. března 2013. Globálním cílem Koncepce je zvýšení konkurenceschopnosti celého odvětví na národní i regionální úrovni a udržení jeho ekonomické výkonnosti jako důsledek dosažení rovnováhy mezi ekonomickým, socio-kulturním, environmentálním a regionálním rozvojem. Dílčími cíli Koncepce jsou: posilování kvality nabídky cestovního ruchu včetně kultivace podnikatelského prostředí, vybudování struktury institucí implementujících politiku cestovního ruchu včetně zvyšování kvality lidských zdrojů, zlepšení přístupu poskytovatelů služeb na trhy cestovního ruchu a v neposlední řadě posílení role cestovního ruchu v hospodářské a sektorových politikách státu. Tomu odpovídá i struktura priorit a opatření Koncepce:

Priorita	Opatření
1. Zkvalitnění nabídky cestovního ruchu	1.1 Zkvalitňování podnikatelského prostředí v CR
	1.2 Výstavba a modernizace základní a doprovodné infrastruktury CR
	1.3 Zkvalitnění nabídky služeb CR
	1.4 Zkvalitnění nabídky primárního potenciálu CR
2. Management cestovního ruchu	2.1 Podpora činnosti destinačních společností
	2.2 Posílení a inovace řízení destinace
	2.3 Rozvoj lidských zdrojů
3. Destinační marketing	3.1 Marketingová podpora domácího a příjezdového CR
	3.2 Tvorba a marketing národních a regionálních produktů CR
	3.3 Marketingové informace
4. Politika cestovního ruchu a ekonomický rozvoj	4.1 Politika CR jako součást hospodářské a regionální politiky
	4.2 Statistika a výzkum v CR
	4.3 Krizové řízení a bezpečnost

Akční plán představuje nástroj implementace Koncepce, jedná se o krátkodobý dokument s platností na dva roky. Akční plán blíže specifikuje a konkrétněji rozpracovává opatření a aktivity Koncepce, respektive způsob jejich plnění včetně identifikace harmonogramu, realizátorů, výstupů, indikátorů a zdrojů financování. Prostřednictvím Akčního plánu nedochází ke změně cílů, priorit a opatření Koncepce.

Akční plán na roky 2017 – 2018 reflektuje průběh plnění Akčního plánu na roky 2015 – 2016, vývoj plnění státní politiky cestovního ruchu (podkladem je Zpráva o plnění Koncepce státní politiky cestovního ruchu 2014 – 2020 za období 2014 – 2015) i stávající vývoj odvětví cestovního ruchu.

Akční plán na roky 2015 – 2016 obsahoval celkem 9 opatření a 17 aktivit. Lze konstatovat, že v průběhu sledovaného období se podařilo naplnit téměř 50 % aktivit, avšak u téměř 50 % došlo k zahájení plnění, ale jejich realizaci se nepodařilo ukončit a do konce sledovaného období bylo dosaženo dílčích výstupů. U dvou aktivit bylo v průběhu zahájení jejich realizace zjištěno, že navržený způsob řešení není optimální a byly zahájeny aktivity na přenastavení způsobu jejich realizace. Zpoždění v realizaci některých aktivit bylo způsobeno skutečností, že dané aktivity jsou provázané, případně jejich plnění na sebe navazují. Zpoždění jedné aktivity způsobené prodloužením harmonogramu zpracování, případně i prodloužením délky projednávání (dosažení shody nad přínosem řešení s partnery) vedlo ke zpoždění plnění navazujících aktivit. Nedokončené aktivity byly zařazeny

do Akčního plánu na roky 2017 – 2018. Bližší podrobnosti k plnění Akčního plánu na roky 2015 – 2016 naleznete v příloze.

V Akčním plánu na roky 2017 – 2018 je zahrnuto celkem 8 opatření a 14 aktivit. Navržené aktivity Akčního plánu přispívají k implementaci cílů a priorit Koncepce (Konkrétní vazba na cíle, respektive priority koncepce je uvedena v podrobném popisu jednotlivých opatření Akčního plánu.). Přehled opatření a aktivit Akčního plánu 2017 – 2018 viz níže:

Opatření	Aktivita
Další rozvoj systému kvality služeb CR	<ul style="list-style-type: none"> ▪ Zajištění dalšího rozvoje ČSKS ▪ Podpora propagace ČSKS a značky kvality
Vytvoření systému organizace CR	<ul style="list-style-type: none"> ▪ Dokončení dokumentů pro vytvoření systému organizace ▪ Nastavení systému a spuštění certifikace
Podpora sledování efektivity a přínosů realizovaných aktivit Koncepce státní politiky cestovního ruchu	<ul style="list-style-type: none"> ▪ Definování měřitelných indikátorů pro sledování plnění aktivit Koncepce ▪ Vytvoření indikátorů pro sledování výkonnosti cestovního ruchu
Zabezpečení dat a podpory rozhodovacích procesů	<ul style="list-style-type: none"> ▪ Další rozvoj MIS ▪ Další rozvoj TSA ▪ Realizace marketingových výzkumů ▪ Výzkum potenciálu cestovního ruchu
Podpora zvyšování kvality lidských zdrojů	<ul style="list-style-type: none"> ▪ Zvyšování kvality lidských zdrojů
Podpora udržitelného CR	<ul style="list-style-type: none"> ▪ Podpora rozvoje udržitelného rozvoje CR
Koordinace politiky CR	<ul style="list-style-type: none"> ▪ Koordinace politiky CR
Krizové řízení a bezpečnost	<ul style="list-style-type: none"> ▪ Podpora Horské služby ČR ▪ Nastavení krizové komunikace

Vyhodnocení plnění Akčního plánu na roky 2017 – 2018 bude součástí Akčního plánu na roky 2019 – 2020, který bude zpracován do 30. 6. 2019.

2 Aktuální vývoj cestovního ruchu

2.1 Makroekonomický pohled na odvětví cestovního ruchu ČR

Dle aktuálních údajů Satelitního účtu cestovního ruchu se **podíl cestovního ruchu na HDP ČR** stále nachází na úrovni **2,8 %**, nicméně v absolutní výši se zvýšil o **7 % na 126,3 mld. Kč**. **Podíl cestovního ruchu na celkové zaměstnanosti** zůstal v roce 2015 stejný, jako v předchozím roce (**4,4 %**) a celkový počet zaměstnaných v cestovním ruchu činil **přes 227 tis. osob**, což bylo meziročně o 1 % více (poslední dostupná data z 31. 3. 2017).

Z počtu **228 tisíc osob** zaměstnaných v cestovním ruchu tvořili **82 % zaměstnanci (186 tis.)** a **18 % „sebezaměstnané“ osoby (41 tis.)**. Podíl cestovního ruchu na celkové zaměstnanosti v národním hospodářství činí dle modulu zaměstnanosti cca 4,5 %. V oblasti cestovního ruchu nejvíce osob pracuje ve **stravování a pohostinství** (téměř 70 tisíc osob), v **ubytovacích službách** (téměř 40 tis.) a v **cestovních kancelářích a agenturách** (téměř 13 tis. osob). Dalších téměř 60 tisíc osob bylo zaměstnáno v odvětvích souvisejících s cestovním ruchem – např. výroba map a upomínkových předmětů, obchodní činnosti, spoje a telekomunikace. V cestovním ruchu pracovalo o 15 tisíc více žen než mužů, přes 83 % zaměstnaných osob mělo středoškolské a každý desátý vysokoškolské vzdělání. Z celkového počtu osob pracujících v cestovním ruchu bylo **4 % nerezidentů**.

2.2 Spotřeba příjezdového a domácího cestovního ruchu

Příjezdový cestovní ruch (také aktivní) zahrnuje návštěvu a pobyt nerezidentů na ekonomickém území sledované země. **Spotřeba příjezdového cestovního ruchu** je chápána jako celkový objem prostředků vydaných na cestovní ruch nerezidenty a plynoucích do České republiky. To znamená, že započítávána je i ta část výdajů, které jsou zaplacené mimo ekonomické území ČR (ve vlastní zemi nerezidenta), ale směřující formou různých plateb do České republiky (např. část výdajů za zájezd).

Spotřeba příjezdového cestovního ruchu dle produktů v ČR v letech 2013 - 2015 (v mil. Kč)

Ukazatel	2013	2014 ¹⁾	2015 ²⁾
A. SPECIFICKÉ PRODUKTY	140 241	144 034	148 224
A.1 Charakteristické produkty	85 589	91 705	95 722
1 – Ubytovací služby	26 288	27 113	27 139
2 – Stravovací služby	25 653	27 366	29 643
3 – Služby osobní dopravy	29 060	31 032	32 999
4 – Služby cestovní kanceláře/agentury a průvodce¹⁾	680	774	807
5 – Kulturní služby	2 880	3 976	3 792
6 – Rekreační a ostatní zábavní služby	1 027	1 444	1 342
7 – Různé služby cestovního ruchu	.	.	.
A.2 Související produkty	54 652	52 329	52 502
B. NESPECIFICKÉ PRODUKTY	.	.	.
Výstup celkem	140 241	144 034	148 224

Zdroj: Satelitní účet cestovního ruchu ČR, 1-semi-definitivní data, 2-předběžná data

Domácí cestovní ruch je turismus domácích návštěvníků na ekonomickém území sledované země (v našem případě ČR). Pro potřeby TSA je však nutné chápat domácí cestovní ruch, resp. jeho spotřebu širěji. **Spotřeba domácího cestovního ruchu** je spotřeba rezidentských návštěvníků ve sledované zemi - v našem případě České republiky, a to i ta část spotřeby spojené s návštěvou (konečným cílem cesty) jiné země, pokud byla realizována ve sledované zemi – v našem případě v České republice (např. marže tuzemských cestovních kanceláří či agentur zajišťujících zahraniční zájezd).

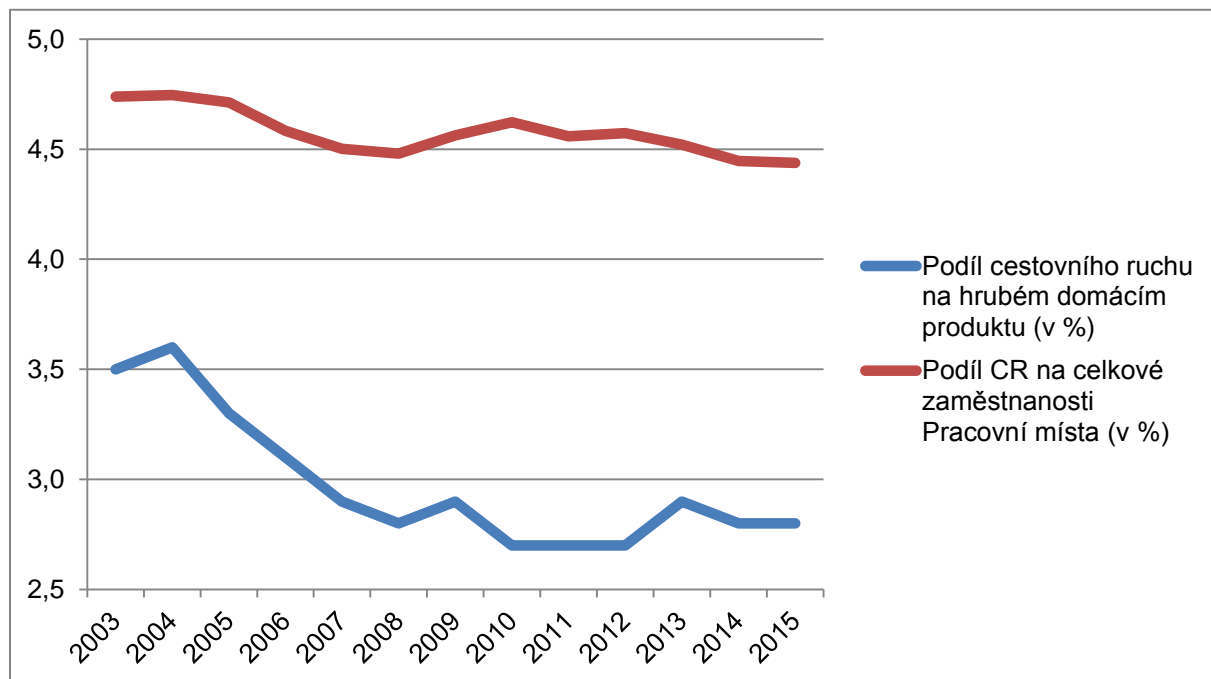
Spotřeba domácího cestovního ruchu dle produktů v ČR v letech 2013 - 2015 (v mil. Kč)

Ukazatel	2013	2014 ¹⁾	2015 ²⁾
A. SPECIFICKÉ PRODUKTY	93 998	93 499	101 810
A.1 Charakteristické produkty	64 762	64 035	69 414
1 – Ubytovací služby	17 174	16 589	18 219
2 – Stravovací služby	18 825	18 426	20 328
3 – Služby osobní dopravy	14 958	15 145	15 967
4 – Služby cestovní kanceláře/agentury a průvodce ¹⁾	5 641	5 741	5 898
5 – Kulturní služby	5 102	5 083	5 626
6 – Rekreační a ostatní zábavní služby	2 296	2 288	2 532
7 – Různé služby cestovního ruchu	765	763	844
A.2 Související produkty	29 236	29 464	32 397
B. NESPECIFICKÉ PRODUKTY	.	.	.
Výstup celkem	93 998	93 499	101 810

Zdroj: Satelitní účet cestovního ruchu ČR, 1-semi-definitivní data, 2-předběžná data

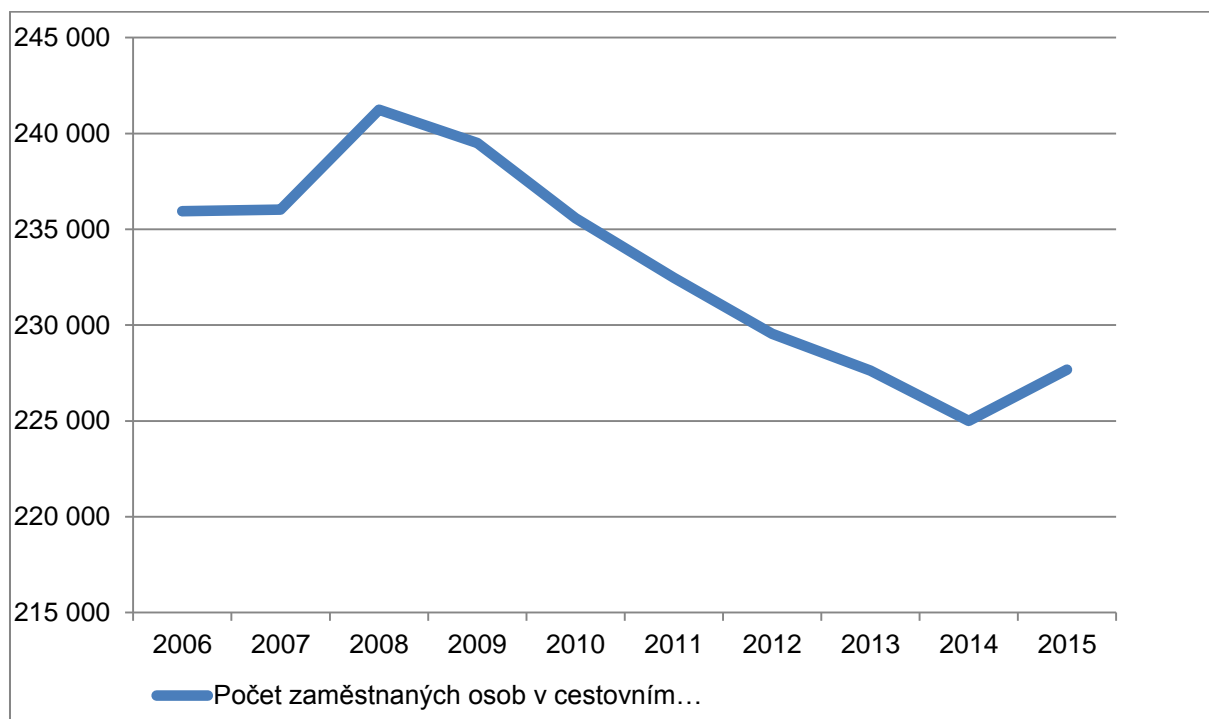
Celkové výdaje cestovního ruchu na území ČR vyjádřené **celkovou spotřebou vnitřního cestovního ruchu** dosáhly v roce 2015 hodnoty **250 mld. Kč**, což bylo **o 5,3 % více** než v roce předchozím. Z toho tvořil **148 mld. Kč příjezdový** (+3 %) a zbývajících **102 mld. Kč domácí cestovní ruch** (+8,9 %).

Graf: Podíl cestovního ruchu na celkovém HDP ČR a na celkové zaměstnanosti ČR (%)



Zdroj: ČSÚ, Satelitní účet cestovního ruchu ČR, 5/2017

Graf: Počet zaměstnaných osob v cestovním ruchu České republiky dle ČSÚ



Zdroj: ČSÚ, Modul zaměstnanosti v cestovním ruchu

2.3 Návštěvnost v hromadných ubytovacích zařízeních cestovního ruchu

Návštěvnost v hromadných ubytovacích zařízeních v ČR

Rok	Počet hostů			Počet přenocování		
	Celkem	Nerezidenti	Rezidenti	Celkem	Nerezidenti	Rezidenti
2012	15 098 817	7 647 044	7 451 773	43 278 457	21 793 985	21 484 472
2013	15 407 671	7 851 865	7 555 806	43 308 279	22 144 896	21 163 383
2014	15 587 076	8 095 885	7 491 191	42 946 929	22 110 112	20 836 817
2015	17 195 550	8 706 913	8 488 637	47 093 906	23 286 515	23 807 391
2016	18 388 853	9 321 440	9 067 413	49 696 957	24 268 149	25 428 808

Rok	Index počtu hostů			Index počtu přenocování		
	Celkem	Nerezidenti	Rezidenti	Celkem	Nerezidenti	Rezidenti
2013/12	102,0	102,7	101,4	100,1	101,6	98,5
2014/13	101,2	103,1	99,1	99,2	99,8	98,5
2015/14	110,3	107,5	113,3	109,7	105,3	114,3
2016/15	106,9	107,1	106,8	105,5	104,2	106,8
2016/12	121,8	121,9	121,7	114,8	111,4	118,4

Zdroj: Zpracovalo MMR dle údajů ČSÚ

V roce 2016 činil počet příjezdů do hromadných ubytovacích zařízení (HUZ) ČR téměř **18 400 tis. osob**. Oproti roku 2015 vzrostl tento ukazatel o 6,9 % a oproti roku 2012 byl u tohoto ukazatele zaznamenán dokonce nárůst o 21,8 %.

Na tomto růstu se významnou měrou podíleli zejména zahraniční hosté, jejichž počet příjezdů do hromadných ubytovacích zařízení (HUZ) činil v minulém roce **9 321 tis. osob**. Oproti roku 2015 byl tedy zaznamenán nárůst o 7,1 % a oproti roku 2012 vzrostl tento ukazatel dokonce o 21,9 %.

Situace u příjezdů domácích hostů do hromadných ubytovacích zařízení je obdobná. V roce 2016 činil počet příjezdů domácích hostů do HUZ **9 067 tis. osob** (meziročně + 6,8 %) a oproti roku 2012 vykazoval tento ukazatel nárůst o 21,7 %.

Vývoj počtu přenocování hostů v HUZ ČR vykazuje také pozitivní růstový trend, nicméně již ne tak výrazný, jako v případech výše zmíněných příjezdů (viz předchozí tabulka).

Počet hostů a přenocování v hromadných ubytovacích zařízeních dle zemí (TOP 10) v ČR za rok 2016

Stát	Příjezdy	Index příjezdy 2016/15	Příjezdy podíl na celku (%)	Přenocování	Index přenocování 2016/15 (%)	Přenocování podíl na celku (%)	Průměrná doba pobytu (dny)
Nerezidenti	9 321 440	107,1	100	24 268 149	104,2	100	3,70
z toho:							
1 Německo	1 881 095	106,5	20,2	5 623 891	105,7	23,2	3,99
2 Slovensko	642 145	111,1	6,9	1 310 222	108,4	5,4	3,04
3 Polsko	541 332	111,7	5,8	1 130 176	111,2	4,7	3,09
4 USA	515 154	101,2	5,5	1 250 626	99,2	5,2	3,43
5 Spojené království	473 986	107,1	5,1	1 211 164	107,2	5,0	3,56
6 Rusko	407 529	93,7	4,4	1 894 401	89,4	7,8	5,65
7 Itálie	370 511	99,4	4,0	996 277	97,5	4,1	3,69
8 Čína	355 847	123,3	3,8	569 111	118,9	2,3	2,60
9 J. Korea	325 612	122,7	3,5	521 894	124,6	2,2	2,60
10 Rakousko	283 521	105,3	3,0	560 891	105,5	2,3	2,98
Top 10 celkem	5 796 732	107,1	62,2	15 068 653	103,9	62,1	3,60
ostatní	3 524 708	107,0	37,8	9 199 496	104,8	37,9	3,61

Zdroj: Zpracovalo MMR dle údajů ČSÚ

Nejčastěji přijíždějí do HUZ ČR již tradičně hosté ze sousedního **Německa**. V roce 2016 jich do HUZ ČR zavítalo téměř **1,9 mil.** a strávili zde 5,6 mil. nocí. Podíl Němců na zahraniční návštěvnosti HUZ ČR činí 20,2 %. Oproti roku 2015 se po dlouhodobém poklesu zvýšil počet příjezdů o 6,5 % a počet přenocování se zvýšil o 5,7 %. Příjezdy Němců, kteří pro Českou republiku tvoří klíčovou zdrojovou zemi, rostou již třetím rokem.

Druhou nejčetnější národností dle příjezdů do HUZ ČR jsou **hosté ze Slovenska**, kteří oproti roku 2014 na druhé příčce vystřídali obyvatele Ruské federace. Slováků v minulém roce zavítalo do HUZ přes 640 tis. a strávili zde celkem 1,3 mil. přenocování, naopak hosté z **Ruska se propadli na 6. příčku**, což bylo pravděpodobně způsobeno především nevýhodným kurzem rublu vůči západním měnám v souvislosti se sankcemi, které byly na Rusko uvaleny během ukrajinské krize, nicméně Rusové stále patří k jedné z nejvýznamnějších zahraničních klientel. Jejich průměrná doba pobytu se od r. 2012 mírně zkrátila, ale stále je relativně dlouhá (5,65 dne).

K významným národnostem s nejvyšším nárůstem počtu příjezdů a počtu přenocování patří turisté z **Jižní Koreje (+23 %)**, **Číny (+23 %)**, **Izraele (+20 %)**, **Tchaj-wanu (+19 %)**, **Maďarska (+17 %)**, **Ukrajiny (+16 %)** a **Španělska (+13 %)**. Podíl čínských turistů na celkových příjezdech zahraničních hostů do HUZ ČR dosáhl v minulém roce 3,8 % a Jihokorejců 3,5 %, ale v ukazateli počet přenocování dosahují pouze 2,3 %, resp. 2,2 %. To je způsobeno podprůměrnou délkou průměrného

pobytu, která činila v roce 2016 u obou těchto národností pouze 2,6 dne. Tento stav je pravděpodobně způsoben tím, že turisté z Číny chápou Evropu jako jednu destinaci a za svůj pobyt se snaží navštívit i několik evropských států.

Čisté využití lůžek (ČVL) a využití pokojů (VP) v hotelech a podobných ubytovacích zařízeních v krajích České republiky (v %) za rok 2016

	ČVL	VP	Meziroční vývoj (rozdíl)	
			ČVL	VP
ČR celkem	46,5	46,4	46,4	108,1
v tom dle krajů:				
Hlavní město Praha	63,5	65,1	115,4	105,3
Středočeský	33,4	33,6	123,9	99,8
Jihočeský	41,0	37,9	140,6	108,5
Píseňský	38,3	34,3	138,4	102,1
Karlovarský	54,1	55,3	119,1	106,0
Ústecký	32,2	29,9	142,0	109,8
Liberecký	37,7	33,2	144,5	106,6
Královéhradecký	43,9	38,4	147,4	108,4
Pardubický	39,8	33,4	155,4	111,2
Vysočina	28,0	27,0	133,7	106,9
Jihomoravský	35,0	34,3	134,6	109,6
Olomoucký	31,0	29,3	132,2	104,8
Zlínský	40,9	39,6	132,3	109,3
Moravskoslezský	32,7	31,0	135,1	104,3

Zdroj: Zpracovalo MMR dle údajů ČSÚ

Využití pokojů v hotelech a podobných ubytovacích zařízeních ČR celkem významně poskočilo z 36,2 % na 46,5 %. Ukazatel **čistého využití lůžek** se zvýšil ze 43,0 % v roce 2015 na 46,4 % (2016). Pro dlouhodobou udržitelnost podnikatelských aktivit ubytovacího zařízení je obecně doporučováno dosahovat využití pokojů alespoň 50 % a v ukazateli čistého využití lůžek alespoň 45 %. Těchto hodnot dlouhodobě dosahují za zařízení hotelového typu pouze dva kraje, **Hl. město Praha** a **Karlovarský kraj**, nicméně u všech krajů platí dlouhodobý trend meziročního navýšení obou ukazatelů, což je pozitivní.

Příjezdový cestovní ruch včetně jednodenních návštěvníků a tranzitu

V rámci příjezdového cestovního ruchu jsou vedle turistů v hromadném ubytování sledováni i ostatní zahraniční návštěvníci ČR (turisté ubytovaní individuálně, jednodenní a tranzitující návštěvníci). Dle výběrového šetření „Příjezdový cestovní ruch“ navštívilo v roce 2016 Českou republiku přes **31 mil. zahraničních návštěvníků**, resp. účastníků cestovního ruchu, z toho

- **16,2 mil. jednodenních návštěvníků** (52 %)
- **přes 12 mil. zahraničních turistů** (39 %)
- **2,6 mil. tranzitujících cizinců** (9 %).

Ve srovnání s rokem 2015 vzrostl celkový počet zahraničních návštěvníků o **3,3 mil. (+ 11,7 %)**. U jednodenních návštěvníků došlo k nárůstu příjezdů o 1,8 mil., u zahraničních turistů o 1,3 mil., u tranzitujících cizinců o 150 tis.

V relativním vyjádření došlo v minulém roce k relativně vysokému nárůstu příjezdů u turistů a jednodenních návštěvníků, což je velmi pozitivní vzhledem k tomu, že turisté jsou pro odvětví cestovního ruchu – jak pro příjmy, tak pro zaměstnanost - největším přínosem. Na druhé straně

jednodenní návštěvníci vykazují vysoké jednorázové výdaje za na nákupy zboží či pohonných hmot, a to především v příhraničních oblastech ČR.

Česká republika: počet zahraničních návštěvníků (v tisících osob)

	2014	2015	2016	Index 2016/2015
Turisté:	10 019	10 918	12 241	112,1
Jednodenní návštěvníci:	13 188	14 452	16 241	112,4
Tranzitující:	2 360	2 448	2 598	106,1
Celkem:	25 567	27 818	31 080	111,7

Zdroj: MMR, Šetření příjezdového cestovního ruchu

Průměrné výdaje zahraničních turistů dle údajů šetření „Příjezdový cestovní ruch“ stabilně rostou a v minulém roce činily 2 905,- Kč (osoba/den), u jednodenních návštěvníků bylo vykázáno 1 641,- Kč (osoba/den) a trend je obdobný.

Česká republika: průměrné výdaje zahraničních turistů (Kč: osoba/den, %)

	2014	2015	2016	Index 2016/2015
Částka (v Kč):	2 905	2 769	2 779	100,4
V tom (v %):				
Zájezd na klíč	16	14	12	85,7
Ubytování	20	19	21	110,5
Doprava	24	26	26	100,1
Pohonné hmoty	3	3	3	100,2
Stravování	14	16	16	99,9
Nákupy	14	14	12	85,7
Ostatní	9	8	9	112,5

Zdroj: MMR, Šetření příjezdového cestovního ruchu

Česká republika: průměrné výdaje zahraničních jednodenních návštěvníků (Kč: osoba/den, %)

	2014	2015	2016	Index 2014/2013
Částka (v Kč):	1 641	1 551	1 507	97,2
V tom (v %):				
Doprava	8	7	5	71,4
Pohonné hmoty	22	21	18	85,7
Stravování	7	6	7	116,7
Nákupy	60	61	67	109,8
Ostatní	4	4	4	100,1

Zdroj: MMR, Šetření příjezdového cestovního ruchu

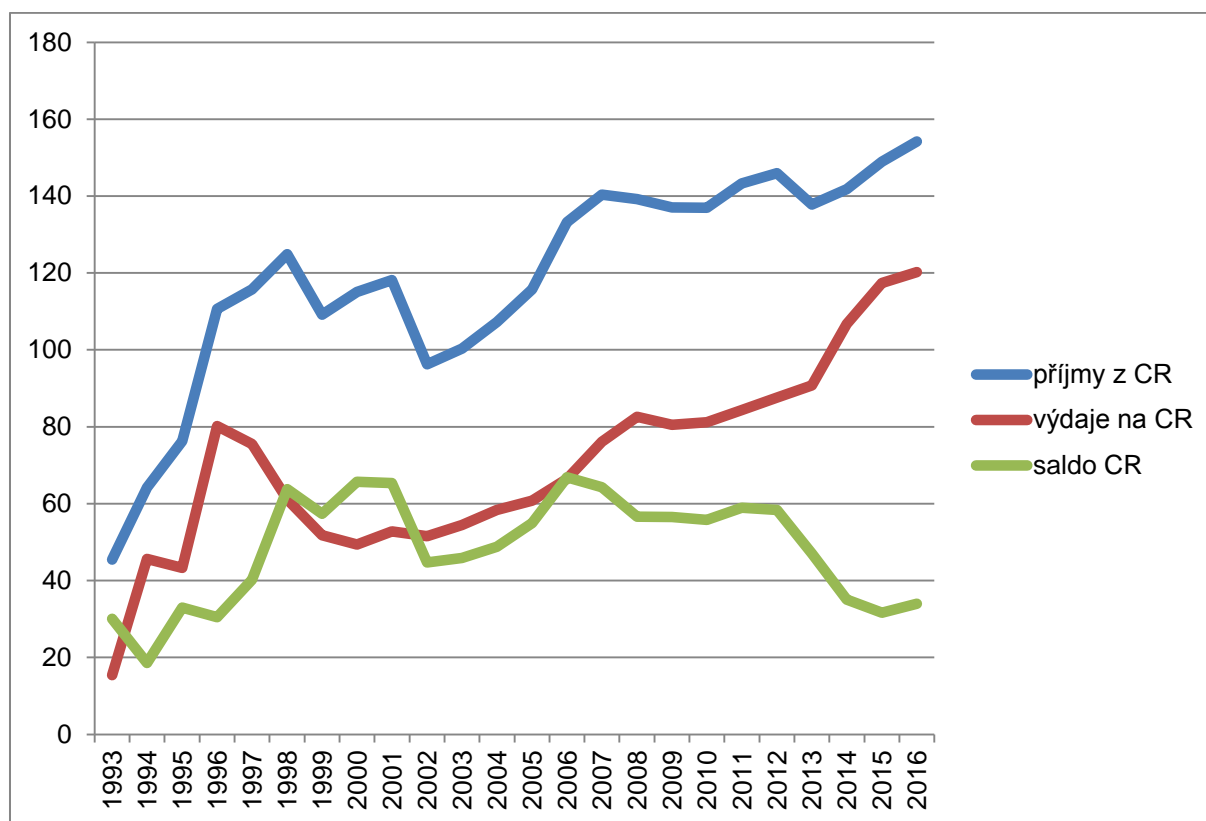
2.4 Devizové příjmy cestovního ruchu

Příjmy z CR a výdaje na CR za období 2010 - 2016 (mld. Kč/ %) dle platební bilance ČNB

	Příjmy z CR		Výdaje na CR		Saldo CR	
	V mld. Kč	Meziroční index	V mld. Kč	Meziroční index	V mld. Kč	Meziroční index
Rok 2011	143,3	104,7	84,4	104,0	58,9	105,7
Rok 2012	146,0	101,8	87,6	103,8	58,4	99,0
Rok 2013	137,8	94,4	90,8	103,6	47,1	80,6
Rok 2014	141,8	102,9	106,7	117,6	35,1	74,5
Rok 2015	149,0	105,1	117,4	110,0	31,6	90,2
Rok 2016	154,2	103,5	120,2	102,4	34,0	107,4

Zdroj: Zpracovalo MMR dle údajů ČNB k 31. 3. 2017

Graf: Zahraniční cestovní ruch ČR dle platební bilance ČNB - devizové příjmy a výdaje 1993 - 2016 (v mld. Kč)



2.5 Konkurenceschopnost ČR jako destinace cestovního ruchu

Konkurenceschopnost cestovního ruchu ČR jako destinace cestovního ruchu je vyjádřena prostřednictvím tzv. Travel and Tourism Competitiveness Index vydávaného organizací World Economic Forum. Index se publikuje jednou za dva roky. Trend postavení ČR je vcelku setrvalý, ČR dlouhodobě ztrácí konkurenceschopnost, což je vyjádřeno poklesem obdržovaných bodů za hodnocení dílčích indikátorů i poklesem v celkovém pořadí. Vývoj postavení indexu konkurenceschopnosti ČR do roku 2017 je uveden v příloze. Ve sledovaném období ČR zlepšila postavení u 5 dílčích indikátorů (např. Safety and Security, Air Transport Infrastructure, ICT Readiness) a zhoršila postavení u 6 dílčích indikátorů (např. Environmental Sustainability, Health and Hygiene, Prioritization of Travel and Tourism). Celá zpráva je dostupná na <https://www.weforum.org/reports/the-travel-tourism-competitiveness-report-2017>



3 Opatření Akčního plánu 2017 – 2018

3.1 Další rozvoj systému kvality služeb cestovního ruchu

Cílem tohoto opatření je podpořit další rozvoj systému kvality služeb ve vazbě na zvyšování kvality služeb cestovního ruchu a podporu konkurenceschopnosti regionálních destinací.

Aktivita	Dílčí aktivity	Popis
<ul style="list-style-type: none">Zajištění dalšího rozvoje ČSKS	<ul style="list-style-type: none">Zajištění udržitelnosti a další rozvoj ČSKS	<p>Popis opatření: Zajištění povinné udržitelnosti výstupů projektu Národní systém kvality služeb nejméně do konce roku 2020 a další rozvoj Českého systému kvality služeb. Ze strany MMR nutné zajistit pro CzechTourism personální, časové, technické a finanční zázemí. Nutné uzavřít právní dokument mezi MMR a CzechTourism stanovující práva, povinnosti a kompetence ve vztahu k ČSKS i s ohledem na budoucí kontrolní procesy.</p> <p>Výstup:</p> <ul style="list-style-type: none">Udržení a další rozvoj výsledků projektu včetně zajištění potřebných podmínek. <p>Harmonogram:</p> <ul style="list-style-type: none">1. 1. 2017 – 31. 12. 2018 <p>Realizátor:</p> <ul style="list-style-type: none">CzechTourism, OCR MMR ČR a OPŘ MMR ČR. <p>Zdroje:</p> <ul style="list-style-type: none">Nutné navýšení zřizovatelského příspěvku pro zajištění rozvoje ČSKS (doposud nebyly přiděleny finanční prostředky ani na rok 2016, ani na rok 2017).<ul style="list-style-type: none">Zdroje 2017: 9 190 000 KčZdroje 2018: 14 000 000 Kč (odhad) <p>Vazba na aktivitu Koncepce:</p> <ul style="list-style-type: none">Opatření 1.3 Zkvalitnění nabídky služeb.<ul style="list-style-type: none">Aktivita 2 Další rozvoj ČSKS.

	<ul style="list-style-type: none"> ▪ Rozvoj a rozšiřování standardů 	<p>Popis opatření: Spolupráce s profesními asociacemi a dalšími subjekty na rozvoji a rozšiřování standardů kvality, které budou přijaty jako součást ČSKS (tzv. technické předpoklady kvality nebo přidružené standardy).</p> <p>Výstup:</p> <ul style="list-style-type: none"> ▪ Udržení a další rozvoj výsledků projektu. ▪ Přijetí nových standardů. <p>Harmonogram:</p> <ul style="list-style-type: none"> ▪ 1. 1. 2017 – 31. 12. 2018 <p>Realizátor:</p> <ul style="list-style-type: none"> ▪ CzechTourism, OCR MMR ČR a OPRŘ MMR ČR. <p>Zdroje:</p> <ul style="list-style-type: none"> ▪ Nutné navýšení zřizovatelského příspěvku pro zajištění rozvoje a rozšiřování standardů (doposud nebyly přiděleny finanční prostředky ani na rok 2016, ani na rok 2017). <ul style="list-style-type: none"> ○ Zdroje 2017: 200 000 Kč ○ Zdroje 2018: 200 000 Kč (odhad) <p>Vazba na aktivitu Koncepce:</p> <ul style="list-style-type: none"> ▪ Opatření 1.3 Zkvalitnění nabídky služeb. <ul style="list-style-type: none"> ○ Aktivita 2 Další rozvoj ČSKS. ○ Aktivita 3 Podpora a rozvoj specifických produktových certifikačních systémů.
	<ul style="list-style-type: none"> ▪ Zabezpečení činnosti Rady kvality ČSKS 	<p>Popis opatření: Během prvního čtvrtletí roku 2017 dojde k dokončení založení Rady kvality ČSKS a na ni navázané pracovní skupiny sdružující subjekty podnikatelské veřejnosti participující na ČSKS. Prostřednictvím této Rady bude zabezpečena udržitelnost, další rozvoj ČSKS včetně rozvoje a rozšiřování standardů.</p> <p>Výstup:</p> <ul style="list-style-type: none"> ▪ Udržení a další rozvoj výsledků projektu. <p>Harmonogram: 1. 1. 2017 - 31. 12. 2018</p>

		<p>Realizátor:</p> <ul style="list-style-type: none"> ▪ Agentura CzechTourism, OCR a Odbor projektové kanceláře MMR. <p>Zdroje:</p> <ul style="list-style-type: none"> ▪ Rozpočet MMR ČR a CzechTourism. <p>Vazba na aktivitu Koncepce:</p> <ul style="list-style-type: none"> ▪ Opatření 1.3 Zkvalitnění nabídky služeb. <ul style="list-style-type: none"> ○ Aktivita 2 Další rozvoj ČSKS.
<ul style="list-style-type: none"> ▪ Podpora propagace ČSKS a značky kvality 	<ul style="list-style-type: none"> ▪ Propagace značky kvality, realizace marketingových aktivit za účelem zvýšení povědomí o ČSKS a zvýšení poptávky po certifikovaných zařízeních. ▪ Zvýšení povědomí o ČSKS ▪ Zvýšení hodnoty vnímání značky ▪ Monitoring úspěšnosti ČSKS – průzkum vnímání ČSKS (B2B a B2C) 	<p>Popis opatření:</p> <p>Realizace propagačních a marketingových aktivit na podporu ČSKS a značky kvality, jejichž cílem je zvýšení povědomí o ČSKS a zvýšení hodnoty vnímání značky. Nedílnou součástí aktivit bude realizace průzkumu vnímání značky.</p> <p>Výstup:</p> <ul style="list-style-type: none"> ▪ Udržení a další rozvoj výsledků projektu. ▪ Realizace propagačních aktivit. ▪ Realizace monitoringu úspěšnosti ČSKS – průzkum vnímání ČSKS mezi B2B i B2C. <p>Harmonogram:</p> <ul style="list-style-type: none"> ▪ 1. 1. 2017 – 31. 12. 2018 <p>Realizátor:</p> <ul style="list-style-type: none"> ▪ CzechTourism, OCR MMR ČR a OPŘ MMR ČR. <p>Zdroje:</p> <ul style="list-style-type: none"> ▪ Nutné navýšení zřizovatelského příspěvku pro zajištění podpory propagace (doposud nebyly přiděleny finanční prostředky ani na rok 2016, ani na rok 2017). <ul style="list-style-type: none"> ○ Zdroje 2017: 4 500 000 Kč ○ Zdroje 2018: 10 000 000 Kč (odhad) <p>Vazba na aktivitu Koncepce:</p> <ul style="list-style-type: none"> ▪ Opatření 1.3 Zkvalitnění nabídky služeb. <ul style="list-style-type: none"> ○ Aktivita 2 Další rozvoj ČSKS.

3.2 Vytvoření systému organizace CR

Cílem tohoto opatření je podpořit zavedení 4 úrovněového systému organizace cestovního ruchu pro oblast marketingu. Vytvořený systém organizace by měl přispět ke zvýšení efektivity, provázanosti i kvality marketingových aktivit.

Aktivita	Díličí aktivity	Popis
<ul style="list-style-type: none"> ▪ Dokončení dokumentů pro vytvoření systému organizace ▪ Nastavení systému a spuštění certifikace 	<ul style="list-style-type: none"> ▪ Vytvoření technického standardu pro destinační společnosti ▪ Nastavení procesu certifikace DS 	<p>Popis opatření:</p> <p>Nastavení systému organizace cestovního ruchu je součástí národních strategických dokumentů již od roku 1999. Původně byla snaha nastavit systém legislativní formou, prostřednictvím zákona. Avšak s ohledem na rozdílnost odvětví cestovního ruchu i kompetence ostatních resortů, samosprávních celků i samotných subjektů cestovního ruchu nelze systém organizace CR upravit legislativně.</p> <p>V letech 2015 - 2016 bylo navrženo vytvořit systém organizace CR na dobrovolné bázi a současně byly zahájeny kroky na nastavení systému. Zmínit lze např. vytvoření jednotné metodiky zpracování strategických dokumentů, zahájení prací zpracování metodiky pro sledování efektivity aktivit a přínosů destinačních společností pro region, atd. V neposlední řadě došlo k definování postupu nastavení systému organizace. Systém organizace bude provázán s ČSKS, kdy dojde k vytvoření nového technického standardu pro destinační společnosti, který bude definovat mj. úkoly destinačních společností na jednotlivých úrovních, požadavky na personální obsazení, atd. Destinační společnost, která bude chtít získat certifikát ČSKS, bude muset nejprve splnit technický standard pro destinační společnosti.</p> <p>Koncem roku 2016 byl zpracován první návrh technického standardu. V průběhu roku 2017 dojde k projednávání materiálu s relevantními partnery a současně dojde k nastavení systému certifikace. Cílem je spustit certifikaci destinačních společností dle nového standardu od roku 2018. První tři roky bude certifikace probíhat v rámci tzv. pilotního provozu, ve kterém bude docházet k testování procesu certifikace. V pilotním období bude certifikát vydáván na jeden rok, vydání certifikátu bude zdarma. Po třech letech bude zahájen „ostrý provoz“, kdy dojde k prodloužení délky platnosti certifikátu na 2 – 3 roky, v tomto období lze očekávat i určitou výši spolufinancování procesu certifikace ze strany žadatelů.</p>

		<p>Motivací pro vstup do systému by mělo být zaměření národních a regionálních dotačních programů na marketingové aktivity a další aktivity jako jsou podpora řízení návštěvnosti a sledování toku návštěvníků, řízení destinace a strategické řízení pouze pro certifikované destinační společnosti.</p> <p>Výstup:</p> <ul style="list-style-type: none"> ▪ Technický standard pro DS. ▪ Nastavení procesu certifikace DS. ▪ Spuštění procesu certifikace DS. <p>Harmonogram:</p> <ul style="list-style-type: none"> ▪ Spuštění certifikace od roku 2018. <p>Realizátor:</p> <ul style="list-style-type: none"> ▪ Agentura CzechTourism ve spolupráci s OCR MMR, kraji, AOČR, ATUR a dalšími relevantními partnery. <p>Zdroje:</p> <ul style="list-style-type: none"> ▪ Zpracování a nastavení standardu – financování v rámci běžné činnosti. ▪ Certifikace destinačních společností – vyžádá si navýšení zřizovatelského příspěvku, nárůst agendy spojené s hodnocením obdržených žádostí o certifikaci a vlastní certifikací DS. <ul style="list-style-type: none"> ○ Zdroje 2017: 1 000 000 Kč ○ Zdroje 2018: 800 000 Kč (odhad) <p>Vazba na aktivitu Koncepce:</p> <ul style="list-style-type: none"> ▪ Opatření 2.1 Podpora činnosti DMO. <ul style="list-style-type: none"> ○ Aktivita 1 Posílení organizace cestovního ruchu.
--	--	---

3.3 Podpora sledování efektivity a přínosů realizovaných aktivit Koncepce státní politiky cestovního ruchu

Cílem tohoto opatření je podpořit proces vyhodnocování plnění státní politiky cestovního ruchu a zlepšit vyhodnocování přínosů cestovního ruchu a sledování efektivity realizovaných opatření.

Aktivita	Díličí aktivity	Popis
<ul style="list-style-type: none"> Definování měřitelných indikátorů pro sledování plnění aktivit Koncepce 	<ul style="list-style-type: none"> Definování sad indikátorů pro sledování plnění aktivit Koncepce 	<p>Popis opatření: Cílem tohoto opatření je ve spolupráci s partnery prověřit možnosti zavedení měřitelných indikátorů k jednotlivým aktivitám Koncepce, které by přispěly k přesnějšímu vyhodnocení plnění státní politiky cestovního ruchu.</p> <p>Výstup:</p> <ul style="list-style-type: none"> Realizace opatření. <p>Harmonogram:</p> <ul style="list-style-type: none"> Průběžně. <p>Realizátor:</p> <ul style="list-style-type: none"> MMR ve spolupráci s CzechTourism, SVECR a dalšími subjekty. <p>Zdroje:</p> <ul style="list-style-type: none"> V rámci běžné činnosti. <p>Vazba na cíle Koncepce:</p> <ul style="list-style-type: none"> Posílení role CR v hospodářské a sektorových politikách státu.
<ul style="list-style-type: none"> Vytvoření indikátorů pro sledování výkonnosti cestovního ruchu 	<ul style="list-style-type: none"> Definování sad indikátorů pro sledování výkonnosti cestovního ruchu 	<p>Popis opatření: Výkon a efektivita implementace státní politiky cestovního ruchu je sledována prostřednictvím kontextových indikátorů ke Koncepci. Avšak v současné době není těmto kontextovým indikátorům stanovena požadovaná cílová hodnota. Také je třeba konstatovat, že k vývoji těchto indikátorů může dojít i bez ohledu na výkon politiky cestovního ruchu – např. nárůst devizových příjmů a zahraničních přenocování v návaznosti na devizové intervence (oslabení CZK). S ohledem na průřezovost a komplexnost cestovního ruchu je těžké oddělit dopad způsobený politikou cestovního ruchu a dopad způsobený jiným externím vlivem.</p> <p>Cílem MMR je prověřit ve spolupráci s partnery stanovení cílových hodnot u relevantních kontextových indikátorů Koncepce.</p>

		<p>Výstup:</p> <ul style="list-style-type: none"> ▪ Realizace opatření. <p>Harmonogram:</p> <ul style="list-style-type: none"> ▪ Do konce roku 2018. <p>Realizátor:</p> <ul style="list-style-type: none"> ▪ MMR ve spolupráci s agenturou CzechTourism a SVECR. <p>Zdroje:</p> <ul style="list-style-type: none"> ▪ V rámci běžné činnosti. <p>Vazba na cíle Koncepce:</p> <ul style="list-style-type: none"> ▪ Posílení role CR v hospodářské a sektorových politikách státu.
	<ul style="list-style-type: none"> ▪ Realizace projektu „3E“ v rámci podpory efektivní veřejné správy 	<p>Popis opatření:</p> <p>Posílení stávajícího nastavení strategického řízení cestovního ruchu v integritě financování marketingových aktivit - zejména z hlediska procesního a informačního.</p> <p>Nastavení sledování ukazatelů efektivity činnosti na národní úrovni a v regionech.</p> <p>Výstup:</p> <ul style="list-style-type: none"> ▪ Optimalizace procesního a informačního řízení v agentuře CzechTourism a zefektivnění komunikace jak na úrovni veřejné správy, tak na úrovni partnerů a koncových zákazníků. Sestavení souboru metrik a návodů, jak vyhodnocovat efektivitu vložených financí. <p>Harmonogram:</p> <ul style="list-style-type: none"> ▪ 1. 1. 2017 – 31. 12. 2018 <p>Realizátor: CzechTourism</p> <p>Zdroje:</p> <ul style="list-style-type: none"> ▪ Rozpočet CzT a případné financování z OP Zaměstnanost. <ul style="list-style-type: none"> ○ Zdroje 2017: 800 000 Kč ○ Zdroje 2018: 800 000 Kč <p>Vazba na cíle Koncepce:</p> <ul style="list-style-type: none"> ▪ Posílení role CR v hospodářské a sektorových politikách státu.

3.4 Zabezpečení dat a podpory rozhodovacích procesů

Cílem tohoto opatření je zkvalitnit dostupnost statistických a marketingových dat o cestovním ruchu a jeho výkonnosti využitelných pro sledování vývoje odvětví, přínosů realizovaných aktivit i zpracování strategických dokumentů a podpory pro nastavení a zaměření aktivit na podporu cestovního ruchu, aktualizaci produktů cestovního ruchu a komunikačních kampaní na aktuální trendy, atd.

Aktivita	Dílní aktivity	Popis
<ul style="list-style-type: none"> ▪ Další rozvoj MIS 	<ul style="list-style-type: none"> ▪ Další rozvoj a rozšíření MIS 	<p>Popis opatření: Zajištění dalšího rozvoje již existujícího Marketingového informačního systému tak, aby byl uživatelsky přívětivý a umožňoval práci s velkým množstvím různých typů dat a informací. MIS bude sloužit jako informační platforma nejen pro externí subjekty (odborníci působící v turismu, studenti, média), ale i pro interní uživatele v rámci CzechTourism. Zajistí tak dostatečnou informovanost pro plánování marketingových a jiných aktivit agentury CzechTourism a zároveň bude externím subjektům poskytovat detailní informace o vývoji cestovního ruchu v ČR i v zahraničí.</p> <p>Výstup:</p> <ul style="list-style-type: none"> ▪ Nové funkcionality MIS, např. Country reporty za hlavní zdrojové trhy, zpřístupnění nahrávání dat jinými subjekty. <p>Harmonogram:</p> <ul style="list-style-type: none"> ▪ Průběžně 2017 – 2018. <p>Realizátor: CzechTourism.</p> <p>Zdroje:</p> <ul style="list-style-type: none"> ▪ V rámci rozpočtu CzT. <ul style="list-style-type: none"> ○ Zdroje 2017: 1 000 000 Kč ○ Zdroje 2018: 2 000 000 Kč (odhad) <p>Vazba na aktivitu Koncepce:</p> <ul style="list-style-type: none"> ▪ Opatření 3.3 Marketingové informace. <ul style="list-style-type: none"> ○ Aktivita 1 Vytvoření marketingových a řídicích informačních systémů destinací.

<ul style="list-style-type: none"> ▪ Další rozvoj TSA 	<ul style="list-style-type: none"> ▪ Další rozvoj TSA 	<p>Popis opatření: Jedním z hlavních zdrojů informací pro konstrukci a zpřesňování poptávkové strany Satelitního účtu cestovního ruchu je šetření „Příjezdový cestovní ruch“, které bylo do konce roku 2016 zajištěno prostřednictvím CzT (stará metoda s využitím dotazníkového šetření) a od roku 2017 mělo být zajištěno prostřednictvím nové metody sběru dat založené na využití GSM komunikačních dat. V rámci Pracovní skupiny na statistiku a ve spolupráci s odborem regionálního rozvoje byl OCR v jednání s vybranými subjekty (TAČR, Centrum kompetence). Ve spolupráci s Centrem kompetence, ČSÚ a CzT připravuje MMR šetření příjezdového cestovního ruchu s využitím analýzy zbytkových GSM dat (počet zahr. návštěvníků ČR a jejich struktura) a s využitím terénního šetření menšího rozsahu (výdaje zahr. návštěvníků při návštěvě ČR a jejich struktura).</p> <p>Výstup:</p> <ul style="list-style-type: none"> ▪ Realizace opatření. <p>Harmonogram:</p> <ul style="list-style-type: none"> ▪ Příprava realizace projektu od 1. 1. 2017. <p>Realizátor:</p> <ul style="list-style-type: none"> ▪ MMR ve spolupráci s agenturou CzechTourism. <p>Zdroje: Státní nebo resortní.</p> <p>Vazba na aktivitu Koncepce:</p> <ul style="list-style-type: none"> ▪ Opatření 4.1 Statistika a výzkum v CR. <ul style="list-style-type: none"> ○ Aktivita 2 Další rozvoj TSA.
<ul style="list-style-type: none"> ▪ Realizace marketingových výzkumů 	<ul style="list-style-type: none"> ▪ Realizace marketingových výzkumů na podporu DCR a PCR. ▪ Realizace výzkumů i u poskytovatelů služeb CR. 	<p>Popis opatření: Šetření zaměřená na poptávkovou i nabídkovou stranu. Pro efektivní zacílení marketingových aktivit je nezbytná realizace výzkumů s cílem zjistit cestovatelské, mediální a spotřební chování cílových skupin a následná šetření vedoucí k maximalizaci efektu a jeho vyčíslení.</p> <p>Souběžně s tím je nutné sledovat také situaci na straně nabídky, ať už zjišťování potřeb aktérů v cestovním ruchu, tak sledování vývoje a trendů ve službách a produktech cestovního ruchu.</p> <p>Výstup: Realizace marketingových výzkumů.</p>

		<p>Harmonogram: Průběžně po oba roky 2017 a 2018</p> <p>Realizátor: CzechTourism</p> <p>Zdroje:</p> <ul style="list-style-type: none"> ▪ Rozpočet CzT <ul style="list-style-type: none"> ○ Zdroje 2017: 10 000 000 Kč ○ Zdroje 2018: 15 000 000 Kč <p>Vazba na aktivitu Koncepce:</p> <ul style="list-style-type: none"> ▪ Opatření 3.3 Marketingové informace. <ul style="list-style-type: none"> ○ Aktivita 2 Monitoring návštěvníků destinací.
<ul style="list-style-type: none"> ▪ Výzkum potenciálu cestovního ruchu 	<ul style="list-style-type: none"> ▪ Mapování potenciálu 	<p>Popis opatření: Aktualizace potenciálu cestovního ruchu je velmi významné opatření s vazbou na zpracování nových strategických dokumentů pro oblast cestovního ruchu, identifikaci možných trendů rozvoje cestovního ruchu v budoucnu, podporu investičního rozhodování i nastavení dotačních programů.</p> <p>Cílem tohoto opatření je uspořádat jednání, jehož výstupem bude přesné definování výstupu a následné hledání zdrojů na realizaci daného opatření. Poté bude zahájena vlastní realizace daného opatření.</p> <p>Výstup: Definice zadání výzkumného úkolu a nalezení zdrojů financování.</p> <p>Harmonogram: Průběžně</p> <p>Realizátor: MMR ČR ve spolupráci s CzechTourism, Pracovní skupinou ke Koncepti a výzkumnými pracovišti.</p> <p>Zdroje: Nastavení výstupů výzkumného úkolu v rámci běžné činnosti.</p> <p>Vazba na aktivitu Koncepce:</p> <ul style="list-style-type: none"> ▪ Opatření 4.2 Statistika a výzkum v ČR. <ul style="list-style-type: none"> ○ Aktivita 3 Základní a aplikovaný výzkum.

3.5 Podpora zvyšování kvality lidských zdrojů

Kvalita lidských zdrojů představuje významný faktor spokojenosti zákazníků a konkurenceschopnosti služeb a přeneseně celé destinace. Cílem tohoto opatření je podpořit rozvoj lidských zdrojů v oblasti cestovního ruchu i podpořit dostupnost kvalitních pracovních sil.

Aktivita	Díličí aktivity	Popis
<ul style="list-style-type: none">Zvyšování kvality lidských zdrojů	<ul style="list-style-type: none">Zvyšování kvality výuky v oblasti cestovního ruchu	<p>Popis opatření:</p> <p>Kvalita lidských zdrojů představuje významný faktor spokojenosti zákazníků a konkurenceschopnosti služeb a přeneseně celé destinace.</p> <p>Toto opatření je tvořeno několika aktivitami:</p> <ul style="list-style-type: none">Prověření možnosti rozšíření výuky o základy problematiky cestovního ruchu již na základních školách (vzdělávací pásma, propojení výkladu v rámci dějepisu a výchovy k občanství s místopisem ČR) s cílem podnítit v dětech zájem o cestování a vychovat tak budoucí účastníky DCR. Zkvalitnění vzdělávacích materiálů pro výuku cestovního ruchu i odborných předmětů v rámci specializace v odvětví cestovního ruchu (větší důraz na aktuální potřeby a trendy).Prověření možností podpory cestování dětí a mládeže v rámci školních výletů, praktického vyučování odborných předmětů, škol v přírodě, případně školních lyžařských výcvikových zájezdů. <p>Toto opatření má dvě roviny. Jednou z nich je vypěstování cestovních návyků i vztahu k ČR u dětí. Druhá je zaměřena na zkvalitnění výuky v oblasti cestovního ruchu a podporu uplatnitelnosti absolventů i na rozvoj kvality služeb.</p> <p>Výstup:</p> <p>Nastavení spolupráce s MŠMT ohledně možností dalšího rozvoje výuky cestovního ruchu, zkvalitnění studijních materiálů i cestování mládeže.</p> <p>Harmonogram:</p> <p>Průběžně.</p> <p>Realizátor:</p> <p>MMR ve spolupráci s MŠMT a profesními asociacemi.</p> <p>Zdroje:</p> <p>Nastavení opatření v rámci běžné činnosti.</p>

	<ul style="list-style-type: none"> ▪ Zajištění odborně kvalifikovaných zaměstnanců 	<p>Vazba na Konceptci:</p> <ul style="list-style-type: none"> ▪ Opatření 2.3 Rozvoj lidských zdrojů. <ul style="list-style-type: none"> ○ Aktivita 1 Zvyšování kvality vzdělávacích programů v CR. <p>Popis opatření:</p> <p>Dostupnost kvalitních pracovníků má významný dopad na rozvoj nabídky cestovního ruchu i využití dostupného potenciálu. Převážně v regionech je v současné době významný problém s dostupností kvalitních pracovníků a potenciál regionů není dlouhodobě využit.</p> <p>Toto opatření má několik rovin:</p> <ul style="list-style-type: none"> ▪ Podpora dostupnosti dalšího vzdělávání (realizace a zkvalitňování vzdělávacích kurzů) a podpora rekvalifikací. ▪ Prověření možnosti zajištění dostupnosti kvalitních zaměstnanců v rámci programů na zaměstnávání cizinců. <p>Výstup:</p> <ul style="list-style-type: none"> ▪ Další rozvoj aktivit souvisejících se zapojením MMR do agendy zákona č.179/2006 Sb., o ověřování a uznávání výsledků dalšího vzdělávání, respektive aktivit agentury CzechTourism souvisejících s realizací vzdělávacích programů financovaných z OP Z případně jiných zdrojů financování. ▪ Uspořádání jednání s MV a MPSV ohledně možností začlenění odvětví cestovního ruchu do programů zaměstnávání cizinců. <p>Harmonogram: Průběžně.</p> <p>Realizátor:</p> <ul style="list-style-type: none"> ▪ MMR ve spolupráci s MPSV, agenturou CzechTourism a profesními asociacemi. ▪ MMR ve spolupráci s MV a profesními asociacemi. <p>Zdroje:</p> <ul style="list-style-type: none"> ▪ Zapojení MMR do zákona č. 179/2006 Sb., v rámci běžné činnosti. ▪ Realizace vzdělávacího programu CzT – OP Z (MPSV). ▪ Spolupráce s MV a MPSV v rámci běžné činnosti. <p>Vazba na Konceptci:</p> <ul style="list-style-type: none"> ▪ 2.3 Rozvoj lidských zdrojů. <ul style="list-style-type: none"> ○ Aktivita 2 Realizace (tvorba) vzdělávacích a školicích programů (kurzů) a 3 Zvyšování kvalifikace pracovníků v oblasti CR.
--	---	---

3.6 Podpora udržitelného CR

Cestovní ruch má silnou vazbu na přírodní a kulturně-historický potenciál. Cílem tohoto opatření je podpořit rozvoj produktů udržitelného cestovního ruchu, respektive produktů, které udržitelným způsobem využívají přírodní a kulturně-historický potenciál.

Aktivita	Dílní aktivity	Popis
<ul style="list-style-type: none"> ▪ Podpora rozvoje udržitelného rozvoje CR 	<ul style="list-style-type: none"> ▪ Rozvoj infrastruktury udržitelného CR ▪ Podpora tvorby produktů udržitelného CR ▪ Podpora monitoringu návštěvnosti ▪ Indikátory udržitelného CR 	<p>Popis opatření:</p> <p>Výčet aktivit realizovaných v rámci podpory udržitelného cestovního ruchu je poměrně široký. Mezi dlouhodobě podporované a realizované aktivity patří:</p> <ul style="list-style-type: none"> ▪ Rozvoj infrastruktury udržitelného CR – např. podpora značení turistických tras, podpora vybavenosti turistických tras, pořízení prostředků udržitelné dopravy, podpora zavádění inteligentních navigačních systémů atd. ▪ Podpora tvorby produktů udržitelného CR – např. vytvoření podmínek pro realizaci produktů udržitelného CR, realizace soutěže EDEN v ČR, propagace produktů udržitelného cestovního ruchu v rámci činnosti agentury CzechTourism, zapojení MMR do činnosti Rady národních geoparků, možnost podpory aktivit národních geoparků prostřednictvím národních dotačních titulů, atd. ▪ Podpora monitoringu návštěvnosti – tato aktivita se zabývá sledováním toku návštěvnosti a monitorování počtu návštěvníků např. na cyklostezkách, pořádaných akcích, citlivých lokalitách, atd. Ve spolupráci s partnery budou prověřeny možnosti vytvoření jednotné metodiky pro sledování toku návštěvnosti, která umožní srovnatelnost zjištěných dat i nastavení způsobu sdílení těchto dat. ▪ Indikátory udržitelného cestovního ruchu – jsou nově zařazenou aktivitou. Cílem je prověření stávajících indikátorů udržitelného cestovního ruchu, projednání možnosti stanovení sady indikátorů udržitelného cestovního ruchu a prověření způsobů jejich sledování na regionální úrovni. Indikátory udržitelného cestovního ruchu by měly umět sledovat socio-ekonomické přínosy cestovního ruchu na destinaci i pozitivní a negativní dopady cestovního ruchu na destinaci a její kulturně-historické a přírodní bohatství.

		<p>Výstup:</p> <ul style="list-style-type: none"> ▪ Realizace opatření na podporu udržitelného cestovního ruchu. <p>Harmonogram:</p> <ul style="list-style-type: none"> ▪ Průběžně. <p>Realizátor:</p> <p>MMR ve spolupráci s agenturou CzechTourism, Radou národních geoparků, agenturou CENIA, profesními organizacemi v oblasti udržitelného cestovního ruchu, atd.</p> <p>Zdroje:</p> <p>V rámci běžné činnosti.</p> <p>Vazba na aktivitu Koncepce:</p> <ul style="list-style-type: none"> ▪ Opatření 1.4 Zkvalitnění nabídky primárního potenciálu CR. <ul style="list-style-type: none"> ○ Aktivita 1 Podpora rekonstrukce památek využívaných pro CR. ○ Aktivita 2 Zpřístupnění a interpretace dědictví pro rozvoj CR. ○ Aktivita 3 Podpora národních geoparků. ▪ Opatření 3.2 Tvorba a marketing národních a regionálních produktů. <ul style="list-style-type: none"> ○ Aktivita 3 Tvorba regionálních produktů. ○ Aktivita 4 Realizace výkonově orientovaných komunikačních kampaní. ▪ Opatření 3.3 Marketingové informace. <ul style="list-style-type: none"> ○ Aktivita 2 Monitoring návštěvníků destinací.
	<ul style="list-style-type: none"> ▪ Konference Fórum cestovního ruchu 2017 zaměřená na udržitelný CR 	<p>Popis opatření:</p> <p>Výroční konference agentury CzechTourism, tento rok se zaměřením na téma udržitelného rozvoje CR ve všech 3 pilířích – environmentálním, ekonomickém a sociálním. Část konference proběhne formou přednášek a případových studií, část formou praktických workshopů.</p> <p>Výstup:</p> <ul style="list-style-type: none"> ▪ Uskutečnění konference v délce trvání 1,5 dne se zaměřením na hlavní téma Udržitelný rozvoj CR.

		<p>Harmonogram:</p> <ul style="list-style-type: none"> ▪ Listopad 2017. <p>Realizátor: CzechTourism.</p> <p>Zdroje: Rozpočet CzT - 2017: 800 000 Kč</p> <p>Vazba na aktivitu Koncepce:</p> <ul style="list-style-type: none"> ▪ Opatření 1.4 Zkvalitnění nabídky primárního potenciálu CR. <ul style="list-style-type: none"> ○ Aktivita 1 Podpora rekonstrukce památek využívaných pro CR. ○ Aktivita 2 Zpřístupnění a interpretace dědictví pro rozvoj CR. ○ Aktivita 3 Podpora národních geoparků. ▪ Opatření 3.2 Tvorba a marketing národních a regionálních produktů. <ul style="list-style-type: none"> ○ Aktivita 3 Tvorba regionálních produktů. ○ Aktivita 4 Realizace výkonově orientovaných komunikačních kampaní. ▪ Opatření 3.3 Marketingové informace. <ul style="list-style-type: none"> ○ Aktivita 2 Monitoring návštěvníků destinací.
--	--	--

3.7 Koordinace politiky CR

Cestovní ruch je průřezové odvětví, implementace dílčích opatření Koncepce spadá do kompetence ostatních ústředních orgánů státní správy a jimi zřízených organizací, samosprávních celků a jimi zřízených organizací, NNO v cestovním ruchu, podnikatelských subjektů a dalších. Cílem tohoto opatření je zajistit koordinovaný rozvoj Koncepce a provázanost a doplňkovost realizovaných opatření.

Aktivita	Dílčí aktivity	Popis
<ul style="list-style-type: none"> ▪ Koordinace politiky CR 	<ul style="list-style-type: none"> ▪ Meziřesortní koordinační komise pro CR ▪ Dokončení transformace Kolegia 	<p>Popis opatření:</p> <p>Kolegium cestovního ruchu fungovalo jako poradní orgán MMR v oblasti podpory rozvoje cestovního ruchu a mělo cca 40 členů. Proběhla transformace původního Kolegia cestovního ruchu paní ministryně na pracovní skupinu paní náměstkyně, která bude mít cca 20 členů. Nové užší Kolegium paní ministryně bude fungovat jako expertní poradní orgán v oblasti cestovního ruchu pro paní ministryni a bude mít cca 6 členů.</p>

		<p>Cíle opatření:</p> <ul style="list-style-type: none"> ▪ Podpora komunikace a spolupráce s partnery. ▪ Spolupráce s partnery i mimo odvětví CR. ▪ Zvyšování významu CR. <p>Výstup:</p> <ul style="list-style-type: none"> ▪ Rozhodnutí ministryně pro místní rozvoj o zřízení Kolegia ministryně pro místní rozvoj pro oblast cestovního ruchu a zrušení Celostátního kolegia cestovního ruchu. <p>Harmonogram: Začátek roku 2017.</p> <p>Realizátor: MMR</p> <p>Zdroje: V rámci běžné činnosti.</p> <p>Vazba na aktivitu Koncepce:</p> <ul style="list-style-type: none"> ▪ Opatření 4.1 Politika CR jako součást hospodářské a regionální politiky. <ul style="list-style-type: none"> ○ Aktivita 1 Koordinace sektorových a regionálních politik ve vazbě na CR.
--	--	--

3.8 Krizové řízení a bezpečnost

Cílem tohoto opatření je podpořit bezpečnost návštěvníků horských oblastí i zkvalitnit komunikaci směrem k návštěvníkům v případě nenadálých událostí.

Aktivita	Dílčí aktivity	Popis
<ul style="list-style-type: none"> ▪ Podpora Horské služby ČR 	<ul style="list-style-type: none"> ▪ Podpora akceschopnosti Horské služby ČR 	<p>Popis opatření:</p> <p>V § 11d zákona 159/1999 Sb., o některých podmínkách podnikání a o výkonu některých činností v oblasti cestovního ruchu, ve znění pozdějších předpisů, je upraveno financování základní činnosti horské služby.</p> <p>S ohledem na význam HS ČR na zajištění bezpečnosti návštěvníků a rezidentů při aktivním pobytu v horských oblastech je důležité i nadále sledovat zajištění akceschopnosti HS ČR.</p> <p>Výstup:</p> <ul style="list-style-type: none"> ▪ Realizace opatření na podporu Horské služby ČR. <p>Harmonogram:</p> <ul style="list-style-type: none"> ▪ Průběžně – v souladu s UV 92/2010 a podmínkami pro poskytnutí podpory NNO a MTZ MMR.

		<p>Realizátor: MMR ve spolupráci s Horskou službou ČR.</p> <p>Zdroje: Ze státního rozpočtu (samostatná kapitola).</p> <ul style="list-style-type: none"> ▪ Skutečnost rok 2017: 160 mil. Kč (140 mil. Kč provoz, 20 mil. Kč investice). ▪ Předpoklad rok 2018: předpoklad 200 mil. Kč (150 mil. Kč provoz, 50 mil. Kč investice). <p>Vazba na aktivitu Koncepce:</p> <ul style="list-style-type: none"> ▪ Opatření 4.3 Krizové řízení a bezpečnost. <ul style="list-style-type: none"> ○ Aktivita 2 Podpora činnosti HS ČR.
<ul style="list-style-type: none"> ▪ Nastavení krizové komunikace 	<ul style="list-style-type: none"> ▪ Standard komunikace s médii v případě krizových událostí 	<p>Popis opatření:</p> <p>Podstatou krizové komunikace je včasná identifikace krizové události s cílem omezit nebo úplně vyloučit negativní vliv krizové situace na dobrou pověst a následné fungování subjektu a na jeho schopnost dostát smluvním závazkům a stanoveným cílům.</p> <p>Výstup:</p> <ul style="list-style-type: none"> ▪ Vypracování kvalitního systému krizové komunikace. ▪ Definování největších rizik. ▪ Vyškolení managementu společnosti. ▪ Kvalitní vyškolení zodpovědné osoby. ▪ Seznámení zaměstnanců s krizovým plánem. ▪ Nastavení krizové komunikace vůči návštěvníkům / zákazníkům v případě nenadálých událostí jako např. krach cestovní kanceláře, zrušení letu, nepříznivého geo-politického vývoje v cílových destinacích, atd. <p>Harmonogram:</p> <ul style="list-style-type: none"> ▪ Do konce roku 2018. <p>Realizátor: MMR ve spolupráci s Tiskovým oddělením agentury CzechTourism a profesními asociacemi.</p> <p>Zdroje: Interní i externí.</p> <ul style="list-style-type: none"> ▪ Opatření 4.3 Krizové řízení a bezpečnost. <ul style="list-style-type: none"> ○ Aktivita 3 Vytvoření krizového scénáře pro případ ohrožení ČR ČR.



3.9 Předpokládaná výše výdajů na implementaci Akčního plánu

Aktivity zahrnuté v Akčním plánu budou realizovány různými způsoby. Část aktivit bude realizována interně, v rámci běžné činnosti MMR, případně agentury CzechTourism a tyto aktivity si nevyžádají dodatečné požadavky na státní rozpočet. Některé aktivity budou realizovány prostřednictvím dotačních titulů, přičemž alokace těchto dotačních titulů již je zahrnutá v rozpočtovém výhledu na roky 2017 a 2018 (předpokládaná alokace NPPCRR a podpory NNO v cestovním ruchu). Na druhou stranu jsou zde zahrnuty aktivity, jejichž realizace je poměrně nákladná a vyžádá si zajištění zdrojů státního rozpočtu na jejich realizaci. Předpokládaný přehled výdajů na implementaci Akčního plánu viz tabulka níže.

Výdaj	2017	2018
Udržitelnost ČSKS	9 190 000	14 000 000
Další rozvoj standardů	200 000	200 000
Propagace ČSKS	4 500 000	10 000 000
Systém organizace CR	1 000 000	1 000 000
Projekt "3E"	800 000	800 000
MIS	1 000 000	2 000 000
MKT výzkumy	10 000 000	15 000 000
Konference udržitelný CR	800 000	
Podpora HS ČR, o.p.s. (provoz a investice)	160 000 000	200 000 000
Součet	187 490 000	243 000 000
Předpokládaná alokace podpory NNO v CR (bez HS ČR, o.p.s.)	20 000 000	20 000 000
Předpokládaná alokace NPPCRR	300 000 000	300 000 000
Součet předpokládaných výdajů	507 490 000	563 000 000

4 Přílohy

4.1 Postavení CR dle Indexu konkurenceschopnosti cestovního ruchu

Vývoj konkurenceschopnosti cestovního ruchu v ČR viz následující tabulka. Podbarvením jsou zde vyznačeny změny v pořadí oproti roku 2015.

4.2 Vyhodnocení Akčního plánu 2015 – 2016

Vyhodnocení Akčního plánu na roky 2015 – 2016 je v samostatné příloze.



Příloha 1: Postavení CR dle Indexu konkurenceschopnosti cestovního ruchu

The Travel & Tourism Competitiveness Index	2009		2011		2013		2015		2017	
Indikátory dle metodiky 2009-13 / metodiky 2015	Score	Rank	Score	Rank	Score	Rank	Score	Rank	Score	Rank
Policy rules and regulations / Business Environment	4,8	46	4,6	52	4,6	59	4,4	75	4,5	65
Environmental sustainability	5,2	23	5,1	28	5,1	29	4,9	13	4,9	14
Safety and security	5,6	44	5,4	41	5,3	40	5,7	46	5,9	30
Health and hygiene	6,8	6	6,8	6	6,8	4	6,7	4	6,7	7
Prioritization of Travel & Tourism	5,1	32	4,5	74	4,4	64	4,6	66	4,2	94
Air transport infrastructure	3,5	50	3,6	50	3,7	50	3,1	51	3,1	49
Ground transport infrastructure / Ground and Port Infrastructure	4,9	25	5,2	22	5,2	23	5,2	18	4,9	18
Tourism infrastructure / Tourism Service Infrastructure	5,1	24	5,3	27	5,1	32	5,4	30	5,1	32
ICT infrastructure / ICT Readiness	4,4	29	4,3	40	4,2	35	5,2	34	5,6	26
Price competitiveness in T&T ind. / Price competitiveness	4,2	97	4,5	77	4,2	99	4,5	87	4,9	67
Human resources	5,5	28	5,2	36	5,0	48	4,7	44	5,0	33
Affinity for Travel & Tourism	4,9	59	4,3	105	4,6	70				
Natural resources	2,9	84	2,8	87	3,4	77	2,6	89	2,5	98
Cultural resources / Cultural Resources and Business Travel	5,4	17	5,6	15	5,4	17	2,3	42	2,4	42
International Openness							4,1	17	4,2	24
Czech Republic (total)	4,9	26	4,8	31	4,8	31	4,2	37	4,2	39

počet zemí

133

139

140

141

136