

ITI Ostravsko

příležitost pro města 2020

ITI ostravské aglomerace

Integrovaná teritoriální investice

Investiční plán pro udržitelný rozvoj měst
v území ostravské aglomerace
na období 2014–2020

Ostrava, srpen 2014



EVROPSKÁ UNIE
EVROPSKÝ FOND PRO REGIONÁLNÍ ROZVOJ
INVESTICE DO VAŠÍ BUDOUCNOSTI

Zpracovatelé:

Úřad Regionální rady regionu soudržnosti Moravskoslezsko

PricewaterhouseCoopers, s.r.o.

Profaktum, s.r.o.

Na vzniku se podíleli a dohlíželi zástupci následujících organizací:

Statutární město Ostrava

Statutární město Havířov

Statutární město Karviná

Statutární město Frýdek-Místek

Statutární město Opava

Moravskoslezský kraj

Město Bílovec

Obec Třanovice

Ministerstvo pro místní rozvoj

Ve spolupráci s:

Vysoká škola báňská – Technická univerzita v Ostravě

Agentura pro regionální rozvoj, a.s.

Sdružení pro rozvoj Moravskoslezského kraje

RPIC-VIP, s.r.o.

Krajské sdružení místních akčních skupin



EVROPSKÁ UNIE
EVROPSKÝ FOND PRO REGIONÁLNÍ ROZVOJ
INVESTICE DO VAŠÍ BUDOUCNOSTI



Investice do vaší budoucnosti
Evropská unie
PODPOŘOVÁNO Z EVROPSKÉHO FONDU
PRO REGIONÁLNÍ ROZVOJ



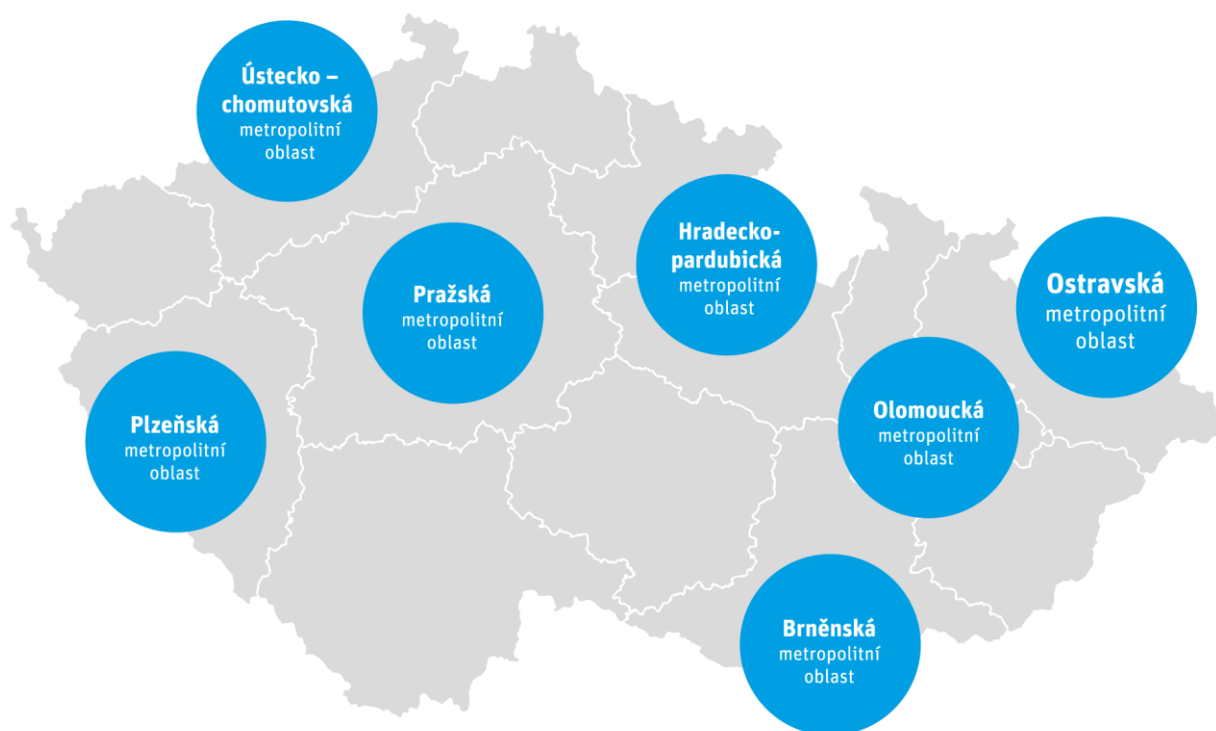
Co je Integrovaná teritoriální investice?

Integrovaná teritoriální investice je nástroj investičního plánování, určený pro silně urbanizované území, resp. pro metropolitní oblasti, které mají klíčový význam z hlediska ekonomického růstu a mezinárodní konkurenceschopnosti. V České republice může tento nástroj využít sedm velkých metropolitních oblastí a aglomerací.

Regionální a místní orgány musejí v budoucnu pracovat společně a „odbourat“ administrativní hranice. Princip subsidiarity a partnerství představují jeden z předpokladů fungování modelu víceúrovňové správy v území. Posilování významu územní dimenze a prostorové funkční závislosti je již několik let významně akcentováno napříč členskými státy Evropské unie. K jejímu uplatnění jsou vytvářeny ze strany Evropské komise patřičné mechanismy, které dnes označujeme zejména jako integrované přístupy.

Integrovaná teritoriální investice je mechanismus, který umožňuje průřezově čerpat finanční prostředky z několika prioritních os jednoho nebo více operačních programů Evropských strukturálních a investičních fondů.

Čerpání finančních prostředků je podmíněno funkčním vymezením území a pro něj zpracovanou strategií, která však musí současně naplňovat cíle, definované v daných operačních programech. S tím souvisí také vytvoření odpovídající řídicí a implementační struktury pro realizaci investičního plánu.



Obsah dokumentu

1	Základy úspěchu integrovaného plánu.....	7
2	Přístup ke zpracování.....	8
3	Milníky a proces partnerství při vytváření strategie.....	9
4	Vymezení území a zdůvodnění výběru	11
5	Analýza problémů a potřeb	13
5.1	Současný výchozí stav aneb čeho již bylo dosaženo	13
5.2	Socioekonomická analýza.....	13
5.3	SWOT analýza	16
5.4	Strom problémů a strom cílů.....	17
6	Metodický přístup ke strategické části	20
7	Strategie ITI ostravské aglomerace	22
7.1	Vize ITI ostravské aglomerace 2014-2020	22
7.2	Pilíře a strategické cíle ITI ostravské aglomerace	22
7.3	Důvody pro výběr pilířů a strategických cílů	23
7.4	Prioritní oblasti ITI ostravské aglomerace 2014-2020.....	26
7.5	Integrovanost a synergie strategických cílů a prioritních oblastí ITI	27
8	Pilíř PRÁCE - Strategický cíl: Zvýšit zaměstnanost a uplatnitelnost obyvatel na trhu práce	29
8.1	Výchozí stav	29
8.2	Zdůvodnění strategického cíle, struktura a synergie.....	30
8.3	Prioritní oblast 1.1 Zvýšení uplatnitelnosti obyvatel na trhu práce	31
8.3.1	Opatření a aktivity prioritní oblasti 1.1.....	31
8.3.2	Podporované aktivity ze specifických cílů OP v prioritní oblasti 1.1	31
8.3.3	Monitorovací a evaluační systém prioritní oblasti 1.1	33
8.4	Prioritní oblast 1.2 Zapojení znevýhodněných skupin obyvatel na trh práce	35
8.4.1	Opatření a aktivity prioritní oblasti 1.2.....	35
8.4.2	Podporované aktivity ze specifických cílů OP v prioritní oblasti 1.2	36
8.4.3	Monitorovací a evaluační systém prioritní oblasti 1.2	37
9	Pilíř PODNIKÁNÍ - Strategický cíl: Podpořit podnikání a vznik pracovních míst.....	40
9.1	Výchozí stav	40
9.2	Zdůvodnění strategického cíle, struktura a synergie.....	42
9.3	Prioritní oblast 2.1 Podpora podnikavosti a rozvoje malých a středních podniků.....	43
9.3.1	Opatření a aktivity prioritní oblasti 2.1.....	43

ÚVOD DO STRATEGIE

9.3.2	Podporované aktivity ze specifických cílů OP v prioritní oblasti 2.1	44
9.3.3	Monitorovací a evaluační systém prioritní oblasti 2.1	45
9.4	Prioritní oblast 2.2: Zvýšení atraktivity pro investice	46
9.4.1	Opatření a aktivity prioritní oblasti 2.2.....	46
9.4.2	Podporované aktivity ze specifických cílů OP v prioritní oblasti 2.2	47
9.4.3	Monitorovací a evaluační systém prioritní oblasti 2.2	47
9.5	Prioritní oblast 2.3 Podpora uplatňování výsledků výzkumu, vývoje a inovací v praxi	48
10	Pilíř PROSTŘEDÍ – Strategický cíl: Zlepšit kvalitu prostředí a podpořit udržitelný rozvoj.....	51
10.1	Výchozí stav	51
10.2	Zdůvodnění strategického cíle 3, struktura a synergie.....	53
10.3	Prioritní oblast 3.1 Podpora rozvoje udržitelné mobility	54
10.3.1	Opatření a aktivity prioritní oblasti 3.1.....	54
10.3.2	Podporované aktivity ze specifických cílů OP v prioritní oblasti 3.1	55
10.3.3	Monitorovací a evaluační systém prioritní oblasti 3.1	56
10.4	Prioritní oblast 3.2 Snížení znečištění v ovzduší	57
10.4.1	Opatření a aktivity prioritní oblasti 3.2.....	57
10.4.2	Podporované aktivity ze specifických cílů OP v prioritní oblasti 3.2	57
10.4.3	Monitorovací a evaluační systém prioritní oblasti 3.2	58
10.5	Prioritní oblast 3.3 Zvýšení energetické účinnosti.....	59
10.5.1	Opatření a aktivity prioritní oblasti 3.3.....	59
10.5.2	Podporované aktivity ze specifických cílů OP v prioritní oblasti 3.3	60
10.5.3	Monitorovací a evaluační systém prioritní oblasti 3.3	61
10.6	Prioritní oblast 3.4 Zefektivnění nakládání s odpady	63
10.6.1	Opatření a aktivity prioritní oblasti 3.4.....	63
10.6.2	Podporované aktivity ze specifických cílů OP v prioritní oblasti 3.4	63
10.6.3	Monitorovací a evaluační systém prioritní oblasti 3.4	64
10.7	Prioritní oblast 3.5 Revitalizace zeleně v sídlech	65
10.7.1	Opatření a aktivity prioritní oblasti 3.5.....	65
10.7.2	Podporované aktivity ze specifických cílů OP v prioritní oblasti 3.5	65
10.7.3	Monitorovací a evaluační systém prioritní oblasti 3.5	66
11	Vazba na horizontální témata.....	69
12	Vazba na strategické dokumenty	70

Technická poznámka:

Zvolený přístup a metodika při přípravě strategie pro integrovanou teritoriální investici (ITI) vychází ze schválené evropské legislativy pro programové období 2014-2020. Zároveň se zpracovatelé řídili schválenými, resp. pracovními verzemi příslušných závazných metodických pokynů pro tvorbu integrovaných nástrojů (Metodickým pokynem pro integrované nástroje a Národním dokumentem k územní dimenzi). Dokument zároveň splňuje podmínky výzvy č. 2 oblasti podpory 3.2a, 3.2b – Podpora absorpční kapacity Operačního programu Technická pomoc, ze kterého je strategie financována.

Ke dni finalizace dokumentu (29. 8. 2014):

- nebyly k dispozici finální návrhy alokací a specifických cílů operačních programů 2014-2020 pro financování ITI, proto není možné stanovit cílové hodnoty indikátorů,
- vzhledem k výše uvedenému a vzhledem k probíhajícím jednáním se může dokument v návrzích opatření a aktivit ještě změnit,
- z výše uvedených důvodů neobsahuje dokument finanční plán a časový harmonogram
- rovněž nebyly vyjasněny vztahy nositele strategií ITI a řídicích orgánů; proto návrh implementace a řízení, zpracovaný PwC s.r.o., není součástí tohoto dokumentu (je zveřejněn na <http://www.moravskoslezsko.cz/eu2014/iti-cile-vystupy>) a může se ještě změnit

Aktualizace dokumentu bude dostupná v závislosti na dalším projednávání.

1 Základy úspěchu integrovaného plánu

Města, kraj a jejich partneři v ostravské aglomeraci mají ambiciózní plán, jak změnit trend odcházení obyvatel z regionu.

Tímto plánem je „Integrovaná teritoriální investice ostravské aglomerace“, která bude realizována s finanční podporou Evropských strukturálních a investičních fondů a spolufinancována místními rozpočty a vlastními zdroji soukromých příjemců podpory.

Tento plán byl vytvořen a konzultován s mnoha odborníky a experty a je důkazem, že různé osobnosti z různých oborů sdílejí společné přesvědčení o potenciálu regionu a nebojí se jej společně realizovat.

Základem úspěchu předkládaného společného plánu jsou čtyři základní ingredience:

1. Sdílená vize

Základem úspěchu plánu je sdílená představa o budoucnosti regionu. Z diskuzí vyplynula a řídicím výborem projektu byla odsouhlasena tato jednotná představa o společné budoucnosti:

„Ostravská aglomerace je přitažlivá pro život, práci a podnikání. Je ekonomicky prosperující a vyspělou průmyslovou oblastí. Umí využít svůj unikátní technický um, znalosti, tradici a partnerství. Obyvatelé aglomerace mají chuť a možnosti se zde kvalitně vzdělávat, mají dostatek atraktivních pracovních příležitostí a takové podmínky pro život, díky kterým zde mají důvod žít.“

2. Leadership

K tomu, aby byla vize naplněna, je potřeba, aby města, jejich organizace i samotní obyvatelé aglomerace, z nichž řada byla zapojena do zpracování plánu, byli intenzivně zapojeni i do realizace plánu, především svými schopnostmi vést, motivovat a inspirovat realizátory jednotlivých projektů k nacházení těch nejlepších možných řešení k naplnění vize.

3. Měřitelný a dosažitelný plán a akceschopnost

Plán bude použitelný a úspěšný, pouze pokud bude jeho nositel po celou dobu realizace aktivně podporovat a prosazovat jeho realizaci. Integrovaná teritoriální investice definuje konkrétní cíle a indikátory k dosažení, včetně počátečních a cílových hodnot těchto indikátorů.¹ V programovém období 2014–2020 budou podporována takové projekty, které přispějí k naplnění cílů a indikátorů, stanovených v integrované teritoriální investici. Těmto projektům musí být věnována adekvátní pozornost a zkušená manažerská, odborná a administrativní kapacita.

4. Partnerství a spolupráce

Integrovaná teritoriální investice má i přes své ambice omezené možnosti vlivu a čerpání zdrojů. K dosažení skutečné pozitivní změny je zapotřebí permanentní budování a udržování spolupráce s partnery v území. Proces zpracování plánu, stejně jako historická zkušenost, zřetelně demonstrují sílu, kterou partnerství mají a jejich schopnost výrazně ovlivnit budoucí směřování měst v aglomeraci.

¹ Vyčíslení indikátorů bude možné po dohodě o finanční alokaci pro investiční plán s řídicími orgány operačních programů..

2 Přístup ke zpracování

Základní parametry přístupu jsou na národní úrovni zakotveny ve dvou klíčových dokumentech. Strategie regionálního rozvoje ČR pro období 2014–2020 reaguje prostřednictvím navržených priorit na zásadní souvislosti, ovlivňující rozvoj jednotlivých územních celků. Dohoda o partnerství určuje strategické zaměření a investiční priority ČR a nastavuje mechanismy pro přidělování vnitrostátních a evropských prostředků z programů vymezených pro programové období 2014–2020, integrovaných nástrojů nevyjímaje.

Ostravská aglomerace v rámci České republiky zaujímá zásadní místo nejen v ekonomice, ale i ve společenském životě a dalších oblastech. V území se odehrávají silné společenské, ekonomické, dopravní (zejména dojížděkové) i jiné procesy, které překračují administrativní hranice jednotlivých obcí. Diverzita jejího území proto patří k jejím přirozeným jevům, stejně jako výlučnost rozvojového potenciálu, vycházející z pevných funkčních vztahů, ovlivňovaných silou regionálních center. Zásadní strategické rozhodnutí a kvalitní vedení jí může přinést žádoucí synergické efekty. S vědomím tohoto chceme vytvářet podmínky k rozvoji aglomerace a využít jejích silných stránek a aktivovat endogenní potenciál území.

Integrovanou teritoriální investici (dále jen „ITI“) ostravské aglomerace považujeme za jeden z nástrojů naplnění této výzvy. Její příprava a následná realizace se opírají o vytvořenou integrovanou strategii pro funkčně vymezené území, jak vyžaduje legislativa Evropské unie. Podmínkou pro vznik a fungování integrovaná teritoriální investice je nastavení a udržení spolupráce na jednotlivých úrovních veřejné správy, zapojení klíčových aktérů z území a jejich proaktivní přístup.

Posílená role strategického plánování přináší nositelům ITI ostravské aglomeraci větší samostatnost (v rámci nastavených mantinelů), zároveň na ni do budoucna klade vyšší zodpovědnost při rozhodovacích procesech a s tím spojená pravidla implementačního systému – od nastavení procesů jejího řízení a monitorování až po následné vyhodnocení úspěšnosti. Po celou dobu realizace Integrované teritoriální investice musí být tento nárůst administrativních „povinností“ doprovázen odpovídající kapacitou a kvalitou lidských zdrojů. Jen tak lze dosáhnout významnější přidané hodnoty tohoto nástroje.

Obrázek 1: Zjednodušené schéma postupu přípravy Integrované teritoriální investice ostravské aglomerace



Zdroj: Návrh ITI (PricewaterhouseCoopers, s.r.o., 2014)

3 Milníky a proces partnerství při vytváření strategie

Integrovaná teritoriální investice ostravské aglomerace je od počátku připravována na **principu partnerství**. Od roku 2012 byla její příprava diskutována na různých úrovních:

- **vrcholová úroveň**: hejtman kraje, primátoři statutárních měst, rektori univerzit, zástupci hospodářské a neziskové sféry, menších měst a venkova – na jednání v květnu 2014 na Čeladné byly validovány priority ITI ostravské aglomerace
- **Řídící výbor pro zpracování projektu ITI pro ostravskou aglomeraci**: partnersky složen ze zástupců statutárních měst, kraje, menších měst a obcí, Spolku pro obnovu venkova a Ministerstva pro místní rozvoj ČR, má dohlížecí funkci nad průběhem přípravy ITI a schvaluje její klíčové milníky
- **pracovní skupina na operativní úrovni**: náměstci primátorů, resp. příslušní vedoucí úředníci magistrátů a interní tým Úřadu Regionální rady Moravskoslezsko; skupina se schází 1x za 4-8 týdnů, validuje jednotlivé dílčí kroky zpracovatele ITI, samostatně vykonává společně dohodnuté úkoly při přípravě ITI, je informována o průběhu přípravy ČR na programové období 2014-2020 ve vazbě na integrované nástroje, koordinuje aktivity s ostatními metropolitními oblastmi, její zástupci se účastní pracovních jednání s řídicími orgány
- **široká odborná veřejnost** – informována, příp. zapojována do přípravy ITI při různých příležitostech – konference pro obce, workshopy s odborníky apod.

Milníky procesu přípravy ITI ostravské aglomerace

- Od podzimu 2012 probíhala jednání se zástupci statutárních měst, která v lednu 2013 vyústila v oficiální podpis **Memoranda o spolupráci a spolufinancování přípravy ITI** pro území ostravské aglomerace mezi statutárními městy Ostrava, Opava, Havířov, Frýdek-Místek a Karviná, Moravskoslezským krajem a Regionální radou regionu soudržnosti Moravskoslezsko
- Úřadu Regionální rady byl pověřen koordinací příprav ITI a zajištěním hlavních zdrojů financování přípravy strategie
- V březnu 2013 bylo vyhlášeno výběrové řízení na zpracovatele ITI, v červnu 2013 byla podepsána s firmou PricewaterhouseCoopers Česká republika, s.r.o. smlouva o dílo, zakázka obsahuje 5 etap
- 29. 8. 2013 – byl ustaven **Řídící výbor pro zpracování projektu ITI** (projednává a schvaluje klíčové milníky tvorby ITI); na svém prvním jednání se seznámil s hlavními závěry **Socioekonomické analýzy ITI** (výstup I. etapy je k dispozici na <http://www.rr-moravskoslezsko.cz/file/3612/>)
- 11. 9. 2013 – workshop (za účasti více než 30 odborníků) s moderovanou diskuzí k **sestavení stromů problémů** pro oblast: Zaměstnanost a podnikání, Sociální inkluze a bezpečnost a Rozvoj městského území (výsledky workshopu a souhrnný strom problémů následně zpracovány firmou PwC; výstup II. etapy je k dispozici na <http://www.rr-moravskoslezsko.cz/file/4012/>)
- říjen 2013 – PwC zpracovalo **Vyhodnocení strategických cílů** Strategie rozvoje kraje a vybraných strategických dokumentů na úrovni statutárních měst, ve kterém se potvrdilo, že tyto strategické dokumenty pokrývají klíčové problémy a indikátory kvality života ostravské aglomerace (výstup III. etapy je k dispozici na <http://www.rr-moravskoslezsko.cz/file/3639/>)

- byla zpracována Komparativní analýza strategických dokumentů statutárních měst v MSK a vyhodnocení vazeb prioritních oblastí statutárních měst na investiční priority strategie EU2020 v programovém období 2014-2020 (vypracoval interní tým Úřadu Regionální rady)
- 11. 12. 2013 – uskutečnil se workshop – za účasti více než 45 odborníků – k návrhu Konceptu ITI, ve třech pracovních skupinách proběhla moderovaná diskuze k vizi ITI a ke strategickým cílům a klíčovým tématům strategie
- 6. 3. 2014 – Řídící výbor ITI akceptoval **Koncept ITI** (výstup IV. etapy je k dispozici na <http://www.rr-moravskoslezsko.cz/file/3920/>), diskuze nad širším návrhem Strategie ITI (zpracovanou interním týmem ÚRR) a nad výběrem prioritních témat, dohoda na svolání jednání klíčových stakeholders do Čeladné v květnu 2014
- 6. 5. 2014 – konalo se **jednání klíčových aktérů pro zpracování ITI** pro ostravskou aglomeraci 2014-2020: účastníci projednali a odsouhlasili 9 klíčových výzev / prioritních oblastí pro další rozvoj měst v ostravské aglomeraci, vycházejících ze závěrů dosavadních výstupů zpracování ITI
- květen 2014 – proběhly **tři tematické workshopy** s experty k tématům Zaměstnanost, Podnikání a Městské prostředí (životní prostředí a doprava)–cílem diskuze s odborníky bylo diskutovat, jaké integrované a inovativní opatření a aktivity v daných tématech lze a je nutné v aglomeraci realizovat, a zahájení mapování potencionálních příjemců a jejich projektových záměrů
- červen 2014 – **pět územních workshopů** ve statutárních městech se zástupci magistrátu, spádových obcí a dalších partnerů s cílem najít absorpční kapacitu ITI pro strategické cíle (Prostředí, Práce, Podnikání) a prioritní oblasti a typová opatření ITI, která budou financovatelná z jednotlivých specifických cílů operačních programů
- 20. 6. 2014 – Řídící výbor ITI **schválil výčet investičních priorit** ITI ostravské aglomerace, které byly projednány klíčovými aktéry na jednání 6. 5. 2014 v Čeladné a které vycházejí ze tří strategických cílů v oblasti Práce, Podnikání a Prostředí, a pověřil primátory statutárních měst a hejtmana kraje a jimi nominované zástupce k prosazování odhadovaných finančních požadavků (ve shodě s ostatními metropolitními oblastmi) na alokaci v operačních programech pro prioritní oblasti ostravské aglomerace
- červen–červenec 2014 – zpracování zaslaných podkladů od partnerů k absorpční kapacitě
- 7. 8. 2014 – Řídící výbor ITI projednal **Návrh ITI ostravské aglomerace** (zpracovaný PwC, výstup V. etapy veřejné zakázky je dostupný na <http://www.rr-moravskoslezsko.cz/eu2014/iti-cile-vystupy>) a souhlasí s vypořádáním připomínek k Návrhu ITI do 29. 8. 2014
- konec srpna 2014 – vypořádáním připomínek k Návrhu ITI je dle smlouvy o dílo dokončena spolupráce s firmou PwC
- konec srpna 2014 – **dopracování Návrhu ITI** dle požadavků metodických pokynů a jeho zaslání na „**Pracovní skupinu pro udržitelný rozvoj**“ k **připomínkám** (dle podmínek výzvy č. 2 oblasti podpory 3.2a a 3.2b Operačního programu Technická pomoc)

Od května do srpna 2014 proběhlo 10 jednání nositelů ITI ostravské aglomerace s řídicími orgány, z toho devět jednání na pracovní úrovni a jedno jednání na vrcholné úrovni.

4 Vymezení území a zdůvodnění výběru

Integrované teritoriální investice budou v České republice využity v největších metropolitních oblastech celostátního významu. ITI ostravské aglomerace se soustředí především na rozvoj urbanizovaných území. Pro účely budoucího zacílení podpory projektů vycházíme z širšího vymezení území podle objektivních parametrů, které zohledňují metodický přístup Evropské komise. Specifické zacílení bude nicméně reflektovat specifické potřeby a funkční vazby v území.

Cílem této kapitoly je vymezit území ostravské aglomerace. Výchozí jednotkou pro vymezení ostravské aglomerace jsou obce v Moravskoslezském kraji. Jedná se celkem o 300 obcí s počtem 1 221 832 obyvatel (k 31. 12. 2013).

Jelikož má ostravská aglomerace charakter polycentrického sídelního systému, nelze vymezit její území jednoduchým ukazatelem, jako je např. dojížděkovost do Ostravy nebo hustota zalidnění v rámci užšího vymezení. Je třeba definovat komplexní ukazatel, který věrohodně zachytí probíhající socioekonomické jevy v rámci celé aglomerace, tedy v pěti statutárních městech Moravskoslezského kraje (Ostrava, Opava, Havířov, Frýdek-Místek a Karviná) a jejich zázemí.

4.1 Širší vymezení ostravské aglomerace

Evropský statistický úřad (Eurostat) definoval pojem Larger Urban Zones (LUZ). Cílem tohoto vymezení je snaha o sjednocení definice metropolitních oblastí v evropských zemích. V České republice jsou Larger Urban Zones svými charakteristikami v souladu s tzv. funkčními městskými regiony. Ty jsou vymezeny na základě existující intenzivní dojížděky do center osídlení z části jejich zázemí, která je s centry spjata intenzivními funkčními vazbami. Kvůli zajištění dostupnosti dat bylo vymezení území Larger Urban Zones zjednodušeno v souladu se specifickou situací každého státu, v ČR na úroveň území okresů (územní statistická jednotka LAU 1).

Obrázek 2 Larger Urban Zone Ostrava



V rámci Návrhu ITI je vymezení LUZ Ostrava (okresy Ostrava-město, Karviná, Frýdek-Místek, Opava a Nový Jičín) považováno za maximální možné územní vymezení ostravské aglomerace. Vymezené území dále bude případně upraveno (zmenšeno) na základě průběhu vyjednávání s řídicími orgány o konečné podobě integrované teritoriální investice pro ostravskou aglomeraci.

Ostravská Larger Urban Zone je přibližně 50. největší metropolitní oblastí v Evropě. Skládá se z 233 obcí a žije zde 1,127 mil. obyvatel. Její rozloha zaujímá 72 % území Moravskoslezského kraje a soustřeďuje 92 % obyvatel kraje. Mezi největší města patří Ostrava (24 % obyvatel LUZ), Havířov (6 %), Opava (5 %), Frýdek-Místek (5 %) a Karviná (5 %). Hustota zalidnění aglomerace dosahuje 290 obyv./km², zatímco hustota zalidnění celého kraje činí 225 obyv./km² (údaje k 31. 12. 2013).

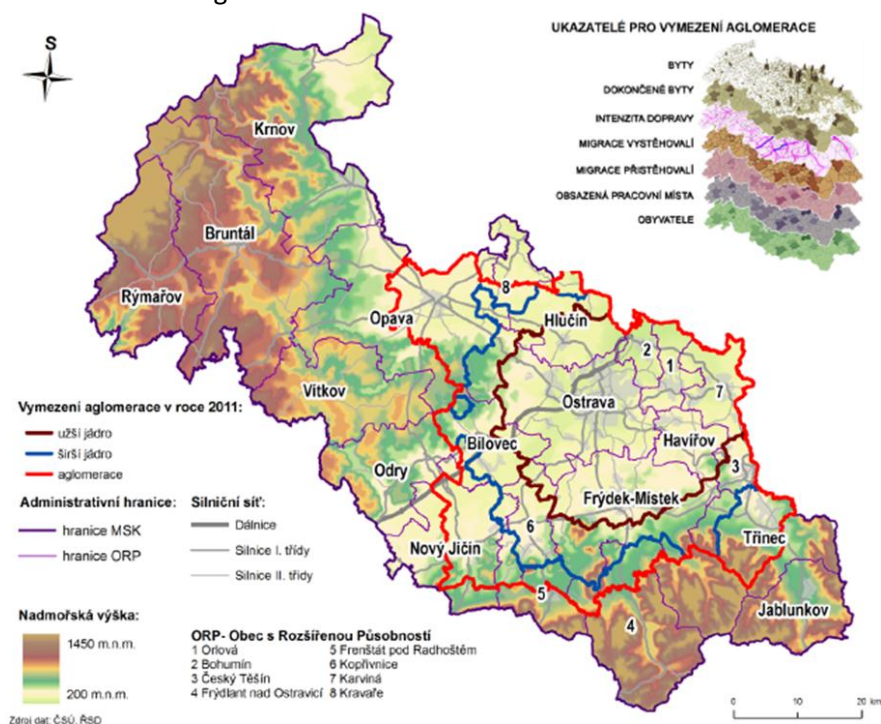
4.2 Užší vymezení ostravské aglomerace

O něco užší, ale exaktnější pohled na vymezení území ostravské aglomerace nabízí Socioekonomický atlas Moravskoslezského kraje (2012). Aglomerace je zde vymezena z úrovně obcí syntézou následujících jevů s využitím metody jádrových odhadů:

- Počet bytů v obcích Moravskoslezského kraje (2010)
- Počet dokončených bytů v obcích Moravskoslezského kraje (2000-2010)
- Počet imigrantů v jednotlivých v obcích Moravskoslezského kraje (2006-2010)
- Počet emigrantů v jednotlivých v obcích Moravskoslezského kraje (2006-2010)
- Intenzita dopravy – celkový počet vozidel za 16 hodin v roce 2010
- Počet obsazených pracovních míst v obcích Moravskoslezského kraje (2010)
- Celkový počet obyvatel v obcích Moravskoslezského kraje (2011)

Na území takto vymezené ostravské aglomerace s rozlohou 40 % území Moravskoslezského kraje žije cca 81 % obyvatel kraje a existuje 87 % obsazených pracovních míst v kraji.

Obrázek 3 Užší vymezení ostravské aglomerace



Zdroj: Socioekonomický atlas Moravskoslezského kraje, 2012 (Zpracování: ProceS, s.r.o.)

5 Analýza problémů a potřeb

5.1 Současný výchozí stav aneb čeho již bylo dosaženo

Moravskoslezský kraj se v posledních deseti letech dotáhl z 53 % na necelých 80 % průměru ekonomické výkonnosti Evropské unie. Ekonomika se po dvaceti pěti letech obohacuje o nové obory podnikání, region je napojen na zásadní dopravní tepny, informačně propojen prostřednictvím optických sítí, kvalita ovzduší je nesrovnatelně lepší oproti stavu před dvaceti pěti lety. Energetické zdroje jsou relativně snadno dostupné, příležitostí může být větší orientace na jejich účinnější využívání, včetně využití alternativních zdrojů energie.

Do nových průmyslových zón přibyla řada nových investorů, kteří vytvořili tisíce nových pracovních míst a významně zmírnili dopad restrukturalizace ekonomiky. Obyvatelé aglomerace mohou těžit z přítomnosti tří univerzit, přitom Vysoká škola báňská – Technická univerzita Ostrava disponuje unikátním know-how a vybavením, plynoucí z historické průmyslové orientace a ze spolupráce univerzity s místními firmami. V regionu fungují nové technologické parky, podnikatelské inkubátory a výzkumná centra.

Ostravsko se dostává do povědomí veřejnosti jako místo konání kulturních a sportovních událostí mezinárodního významu. Kvalita veřejných služeb od školství až po zdravotnictví se za posledních dvacet pět let nepoměrně zvýšila, vzrostla průměrná délka života obyvatel. Území postižené těžbou a těžkým průmyslem prochází postupnou regenerací a obyvatelům je k dispozici stále více atraktivit cestovního ruchu, jak přírodního, tak kulturního nebo technického charakteru. Blízkost potenciálních a rostoucích trhů na straně Polska a Slovenska, přítomnost mezinárodního letiště a relativně snadná dostupnost Prahy, Vídně, Krakova, Katovic, Brna nebo Bratislavy skýtá regionu dosud ne zcela využitou velkou konkurenční výhodu.

5.2 Socioekonomická analýza

Samotnému zpracování analýzy problémů a potřeb předcházelo definování rozhodujících ukazatelů, na základě kterých byla zpracována socioekonomická analýza a zhodnoceny vývojové trendy aglomerace. Výčet těchto oblastí, jako je demografie, podnikání a ekonomika, zaměstnanost, vzdělávání, sociální začleňování, životní prostředí a dopravní infrastruktura, vyplynul z diskuze s klíčovými regionálními aktéry.

Obrázek 4: Schéma procesu zpracování socioekonomické analýzy

Zdroj: Návrh ITI (PricewaterhouseCoopers, s.r.o., 2014)

Analýza potřeb byla sestavena z výsledků sekundárních dat socioekonomické analýzy a následně projednána (verifikována) v diskusi s územními partnery. Pro ověření závěrů a tvrzení uváděných v socioekonomické analýze byly jednotlivé její výstupy konzultovány s experty a odborníky na dané téma v rámci pořádaných workshopů.

Hlavní závěry socioekonomické analýzy

Jedním z klíčových problémů ostravské aglomerace je přetrvávající ekonomické zaostávání za průměrem Česka. Tato skutečnost je zapříčiněna nízkou mírou ekonomické participace, nízkým využitím nových znalostí a znalostně náročnějších aktivit a vyšším podílem obtížně adaptovatelné pracovní síly.

Výsledky socioekonomické analýzy ukázaly několik klíčových závěrů. Zároveň umožnily identifikovat hlavní problémy a potřeby, se kterými se potýká ostravská aglomerace. Identifikované problémy a potřeby tvoří základ pro nastavení intervenční logiky ITI a koncipování jednotlivých strategických cílů. V podobě manažerského shrnutí byly hlavní zjištění socioekonomické analýzy definovány následovně:

Ostravská aglomerace se v posledních letech výrazně vylidňuje.

- Úbytek počtu obyvatel je dán jak přirozeným úbytkem, tak zejména vystěhovalectvím do jiných regionů ČR. Ubývá obyvatel–37 544 za posledních 10 let, nejvyšší migrační úbytek v celé ČR (vystěhovávání tvoří 75 % z celkového úbytku), odcházejí zejména vzdělaní a mladí lidé, zatímco skupina sociálně slabších a málo adaptabilních roste. Nejvýznamnější je úbytek v centru aglomerace, jedním z hlavních důvodů vystěhovávání je uváděna atraktivita nabídky práce.

Hlavním důvodem vystěhovalectví je nedostatek pracovních příležitostí.

- Ten souvisí s restrukturalizací těžkého průmyslu a dlouhodobou kvalifikační orientací obyvatel, dále pak stav životního prostředí, zejména v podobě znečištěného ovzduší. Výrazně k vystěhovalectví přispívá obecné negativní vnímání aglomerace, které mnohdy není založeno na faktech. Pro obyvatele aglomerace je zde málo atraktivního místa pro život.

- I přes relativně kvalitní a dostupnou podnikatelskou infrastrukturu včetně možností využití brown-fields je v aglomeraci nejnižší ochota podnikat, což vyplývá z dlouhodobé zaměstnanecké tradice v aglomeraci, nízká je i míra inovačních aktivit, kvalifikační úroveň MSK se zásadně nemění.

Vzhledem k ochotě lidí odejít za prací a jejich adaptabilitě nejvíce odcházejí zejména lidé mladí a vzdělaní.

- V aglomeraci se tak zvyšuje podíl osob nízko kvalifikovaných a sociálně slabších. Především v užším jádru aglomerace (vymezeno obcemi s nejvyšší koncentrací ekonomických aktivit – obce Ostrava, Havířov, Karviná) se výrazně koncentruje počet obyvatel s nízkými příjmy, vznikají nové sociálně vyloučené lokality. Rostou sociální problémy doprovázené zvýšenou kriminalitou, atraktivita života v takové společnosti pak klesá více a více.

Agglomerace je dlouhodobě výrazně závislá na několika málo silných zaměstnavatelích v těžkém průmyslu.

- Ty se průběžně potýkají s většími či menšími ekonomickými problémy, které mohou vyústit k omezení či zastavení činnosti. Z toho pramení obrovské riziko ztráty zaměstnání velké masy lidí, s jeho souvisejícími katastrofálními dopady na socioekonomický vývoj ostravské aglomerace. Pokud svou činnost ukončí 3 největší zaměstnavatelé, ocitne se najednou bez práce minimálně 50 000 lidí.

Agglomerace je součástí kraje s třetí nejvyšší mírou nezaměstnanosti.

- Tento stav míry nezaměstnanosti platí zároveň u samotné aglomerace. Dlouhodobě nadprůměrná míra nezaměstnanosti souvisí zejména s koncentrací těžkého průmyslu v oblasti hutnictví, těžkého strojírenství a hornictví, obtížným vývojem a restrukturalizací, kterými tato odvětví prochází. Míra zaměstnanosti aglomerace i MSK se pohybuje o 3-4 % pod průměrem ČR, z pohledu nezaměstnanosti je problémem dlouhodobá nezaměstnanost (43 %) a nezaměstnanost absolventů, důvodem však dle tvrzení mnohých expertů není jen kvalifikační úroveň ale i ochota pracovat, ovlivněná sociálním systémem, rodinnými vzory apod.

Dnes jsou pro ostravskou aglomeraci typické trendy většiny velkých městských regionů průmyslového zaměření.

- Deindustrializace a restrukturalizace, a s tím spojená ztráta pracovních příležitostí.
- Populační ztráty a růst sociálních problémů. Pokles počtu obyvatel způsobuje především migrace obyvatelstva za prací do ekonomicky atraktivnějších měst ČR, přičemž jako hlavní příčina vystěhovalectví z Moravskoslezského kraje se uvádí nedostatek atraktivních pracovních příležitostí. Dle Úřadu práce a vyjádření expertů v průběhu zpracovávání socioekonomické analýzy se jedná hlavně o selektivní migraci mladých lidí s vysokoškolským diplomem (tedy koncept „brain drain“). Na vystěhování obyvatel má vliv také stav životního prostředí, který je i přes zlepšování zejména v oblasti ovzduší v ostravské aglomeraci velmi špatný. Zároveň je tato skutečnost značně (a mnohdy neprávem) medializována a podporuje negativní vnímání kraje.
- Špatná kvalita životního prostředí, zejména ovzduší, související s koncentrací průmyslu a obyvatelstva. Tento stav odráží vysokou koncentraci průmyslu a obyvatelstva v území, což souvisí s velkým znečištěním z dopravy a lokálních topenišť (nejvyšší hustota v ČR vyplývající do značné míry z velkého počtu nízkopříjmových obyvatel). Téměř 100 % obyvatel žije v oblastech se zhoršenou kvalitou ovzduší. Znečištěné ovzduší spolu s pracovními příležitostmi jsou obecně vnímány jako stěžejní faktory ovlivňující odchod lidí z kraje.

V posledních letech výrazně roste podíl obyvatel žijících pod hranicí životního minima.

- Tento stav je dán zejména vysokou nezaměstnaností, způsobenou ale nejen nedostatkem pracovních příležitostí, bohužel však také ochotou pracovat. Právě u takto postižené skupiny obyvatel je ochota migrace za prací nejmenší, tudíž dlouhodobě tento podíl stále poroste na úkol vzdělaných lidí, kteří odcházejí.
- Dle ekonomické situace a příjmů domácností se dá říci, že obyvatelé, kteří mají práci, si žijí dobře. Nicméně celkový pohled na život v aglomeraci ovlivňuje masa obyvatel nezaměstnaných a sociálně ohrožených. Podíl domácností s čistými příjmy pod životním minimem je nejvyšší v ČR – 6,9 % domácností s příjmy pod životním minimem (za posledních 7 let se tento podíl téměř zdvojnásobil, o 91 % více domácností od roku 2005). Ekonomická aktivita obyvatel je nízká a sociální systém nepřispívá k její aktivizaci. Situace v jižní, jihozápadní a severozápadní části aglomerace je dlouhodobě podstatně lepší, a to jak v oblasti nezaměstnanosti a životního prostředí, tak i sociálních problémů. Na rozdíl od centra aglomerace není toto území až tak spjato s těžkým průmyslem, jeho projevy a důsledky.

5.3 SWOT analýza

SWOT analýza je koncipována za dílčí oblasti (témata), které byly předmětem analytických prací². V této subkapitole je uvedena souhrnná SWOT analýza.

SILNÉ STRÁNKY

Přívliv investic
Diverzifikace ekonomiky
Technické know-how
Přítomnost univerzit a výzkumných center
Dopravní napojení
Společenské kulturní akce mezinárodního významu
Dostupnost a kvalita veřejných služeb
Partnerství
Regenerace dolní oblasti Vítkovice
Krajinné bohatství

SLABÉ STRÁNKY

Odliv vzdělaných obyvatel v produktivním věku
Strukturální a dlouhodobá nezaměstnanost
Malý podíl malých a středních podniků na ekonomice a tvorbě nových pracovních míst
Negativní image
Klesající úroveň vzdělanosti
Sociálně vyloučené lokality
Zvyšující se podíl osob ohrožených chudobou

PŘÍLEŽITOSTI

Vyšší efektivita služeb veřejného sektoru
Inovativní finanční nástroje
Evropské investice
Efektivnější propojení vědy, výzkumu a komerční sféry
Efektivnější nakládání se zdroji a energiemi
Investice v technologických a kreativních oborech
Užší spolupráce firem a vysokých škol

HROZBY

Dopady dalšího útlumu tradičních odvětví
Chybějící nebo neúčinné koncepce na centrální úrovni
Stárnutí obyvatelstva
Odliv investic s vyšší přidanou hodnotou
Pokles koupěschopnosti obyvatel
Sociální napětí
Vzdělanost a kompetence neodpovídající požadavkům trhu práce, novým technologiím a měnícím se podmínkám v globální ekonomice

Zdroj: Návrh ITI (PricewaterhouseCoopers, s.r.o., 2014)

² Podrobná SWOT analýza je přílohou 3 Konceptu ITI–k dispozici na <http://www.rr-moravskoslezsko.cz/file/3920/>

5.4 Strom problémů a strom cílů

Agregovaný strom problémů představuje **klíčový podklad pro koncipování strategické části**. Přiřazením cíle ke každému problému byl formulován **souhrnný strom cílů** jako logické **východisko pro nastavení intervenční logiky ITI**. Strom cílů byl dále podkladem pro diskuzi s partnery, experty a odborníky pro návrh strategické části ITI ostravské aglomerace.

Na základě výstupů z **analytických prací** a jednání s **klíčovými zástupci** statutárních měst ostravské aglomerace a dalších významných aktérů byly identifikovány následující **tři společné problémy** (problémové oblasti) na území ostravské aglomerace, které jsou příčinou negativního vnímání života v aglomeraci. Problémové oblasti byly vydefinovány z hlavních závěrů socioekonomické analýzy.

Obrázek 5: Identifikované klíčové problémové oblasti ostravské aglomerace



Zpracováním stromu problémů³ byly u výše uvedených problémových oblastí identifikovány jejich klíčové příčiny a důsledky, včetně vzájemných vazeb.

Díky tomu bylo možné navrhnout tři strategické oblasti intervencí – PRÁCA, PODNIKÁNÍ a PROSTŘEDÍ a dílčí strategické cíle, které společně naplňují vizi partnerů v aglomeraci.

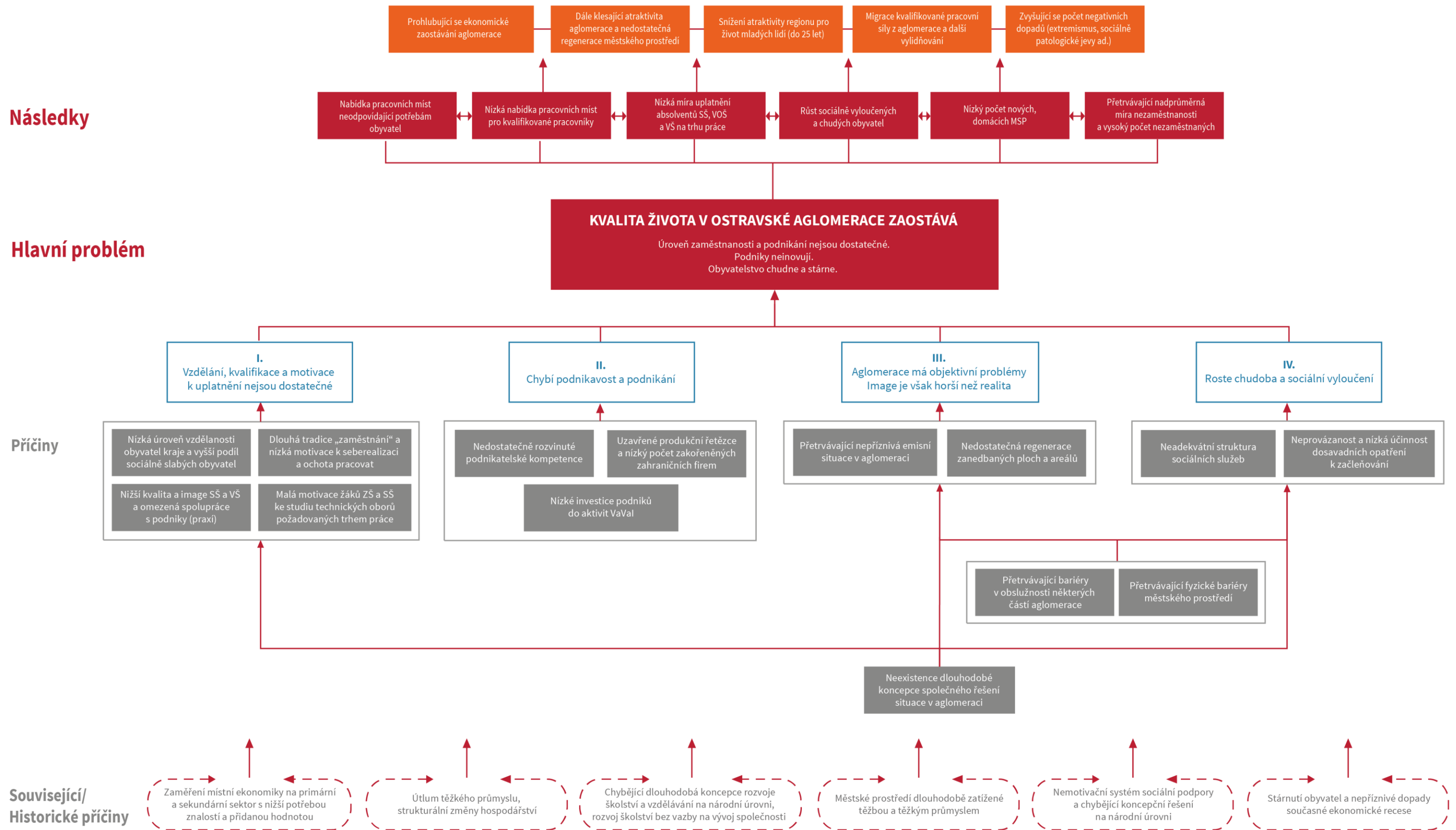
Strom cílů přitom musel zohlednit:

- výsledky socioekonomické analýzy
- výsledky jednání pracovních skupin
- výsledky dosavadních jednání s řídicími orgány a plánované intervence v operačních programech ESI Fondů

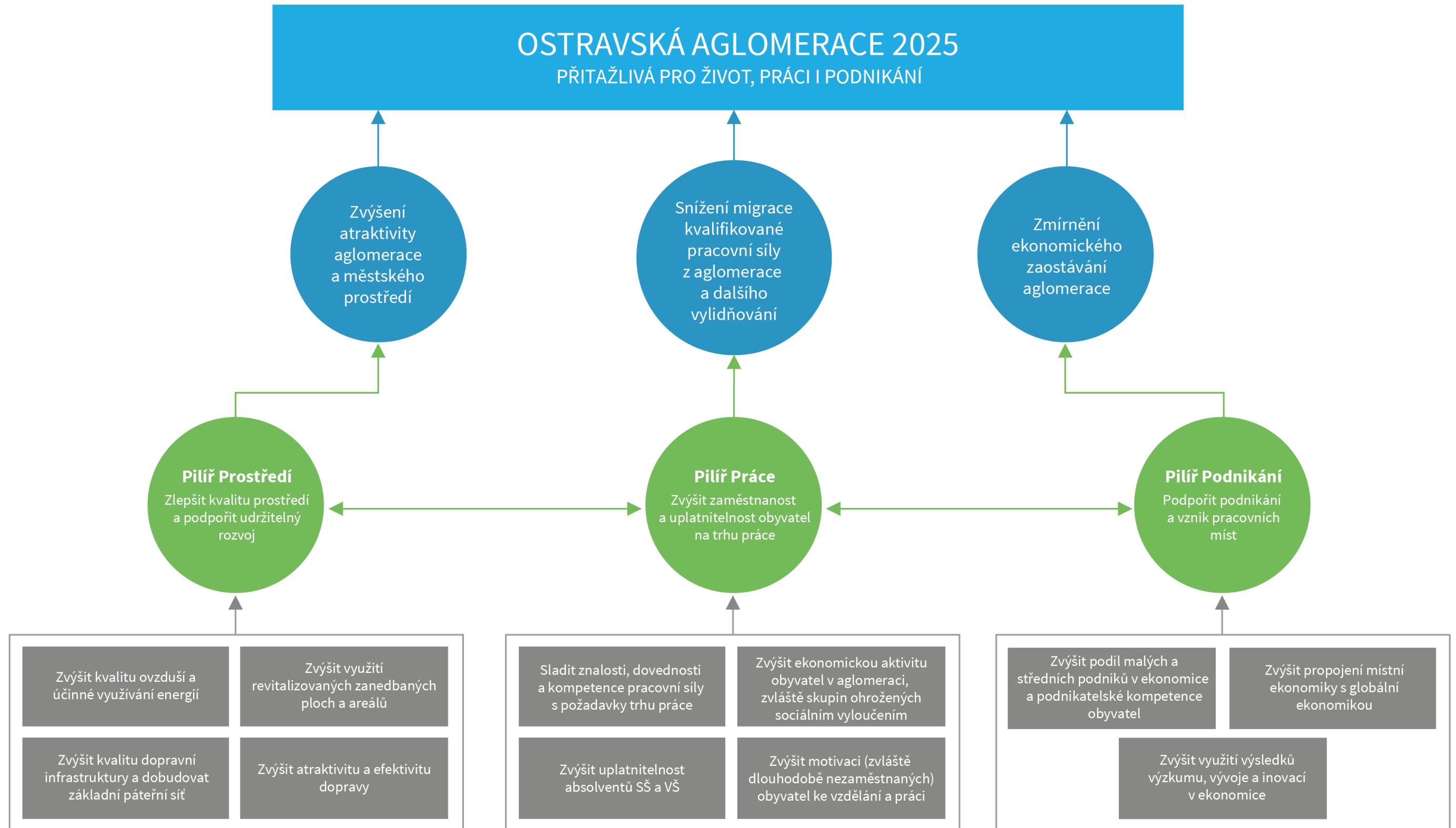
³ Struktura stromu problémů odráží následující hierarchii:

1. 2 spodní vrstvy vizualizace („kořeny“) – historicky dané, prvotní příčiny nepříznivého vývoje, které ústí v hlavní (aktuální) příčiny klíčového problému.
2. Střed vizualizace („kmen“) – stěžejní, hlavní, klíčový problém. Je vyvolán hlavními (aktuálními příčinami).
3. Vrchní vrstva/vrstvy vizualizace („koruna“) – přímé (bezprostřední) následky uvedeného jevu, které mohou vyvolat dlouhodobé negativní trendy.

Obrázek 6 Strom problémů ostravské aglomerace; Zdroj: Návrh ITI (PricewaterhouseCoopers, s.r.o., 2014)



Obrázek 7 Strom cílů ostravské aglomerace; Zdroj: Návrh ITI (PricewaterhouseCoopers, s.r.o., 2014)



6 Metodický přístup ke strategické části

Strategií ITI chceme otevřít ostravské aglomeraci prostor ke komplexnějšímu, provázanému řešení jejích problémů a k realizaci koordinovaných investic.

Při tvorbě strategické části ITI ostravské aglomerace jsme primárně vycházeli z analýzy potřeb ostravské aglomerace a sestaveného souhrnného stromu problémů, na základě čehož bylo možné určit existující či potenciální problémy. Následně jsme u relevantních příčin a následků dílčích problémů identifikovali cíle, které přispějí k řešení problémů, resp. povedou k jejich pozitivní změně. Tento zvolený přístup, jenž prostupuje třemi strategickými cíli ITI, je označován jako teorie změny.

Prostřednictvím teorie změny odpovídáme na tři otázky:

1. Co chceme změnit?

- **zjištěné problémové oblasti** – ty vyplývají především z analytické části (graficky promítnuté do stromu problémů) a ukazují v jakých oblastech (tématech) se koncentrují problémy území a na co je nutné při plánování jeho dalšího rozvoje a naplňování vize zaměřit pozornost. Problémové oblasti pro nás zároveň představují klíčové oblasti, kde v současnosti existuje rozpor mezi žádoucím stavem (vyjádřeným jako vize) a stavem současným (popsaným v analýze). Problémové oblasti byly v celém procesu přípravy ITI validovány s partnery při diskuzích, jednáních a workshopech. Takto identifikovaná témata představují zjednodušeně maximální šíři strategie ostravské aglomerace, která odpovídá identifikovaným problémům, příležitostem a vymezené vizi.

2. Jak toho chceme dosáhnout?

- naplněním vize, strategických cílů a prioritních oblastí navrženými opatřeními a aktivitami reagujícími na problémové oblasti s ohledem na tyto aspekty:
 - zacílení prioritních oblastí, opatření a aktivit s ohledem na komplexnost, provázanost řešení napříč specifickými cíli operačních programů,
 - předkládané integrované projekty musejí–vedle cílů ITI–současné naplňovat specifické cíle jednotlivých operačních programů 2014-2020.
 - opatření a aktivity jsou navrhována s ohledem na vhodnost/způsobnost použití konkrétních specifických cílů operačních programů 2014-2020 pro řešení tímto typem integrovaného nástroje (pro vyloučení překryvů či duplicit s jinými formami podpory nebo použitím jiných integrovaných nástrojů)

3. Jak ověříme, že jsme byli úspěšní?

- monitorováním a hodnocením ITI – tj. aktivním a systematickým dohledem nad plněním harmonogramu (věcných a finančních ukazatelů). Systém hodnocení plnění strategických cílů bude sledován pomocí předem nastavené indikátorové soustavy a finančního plánu. Vzhledem k tomu, že integrovaná řešení budou naplňována konkrétními projekty z různých operačních programů, systém hodnocení bude odpovídat zvoleným indikátorům operačních programů.

Strategická část Integrované teritoriální investice stojí na vizi, rozpracované ve třech pilířích, vycházejících z identifikovaných klíčových problémů aglomerace. Těmi pilíři jsou **PRÁCE, PODNIKÁNÍ A PROSTŘEDÍ**.

K těmto třem pilířům byly definovány příslušné strategické cíle:

- pro pilíř PRÁCE strategický cíl **1 Zvýšit zaměstnanost a uplatnitelnost obyvatel na trhu práce**
- pro pilíř PODNIKÁNÍ strategický cíl **2 Podpořit podnikání a vznik pracovních míst**
- pro pilíř PROSTŘEDÍ strategický cíl **3 Zlepšit kvalitu prostředí a podpořit udržitelný rozvoj**

V kapitole 7 je popsána struktura strategie ITI ostravské aglomerace z těchto hledisek:

- popis vize
- popis pilířů a pro ně definovaných strategických cílů
- popis prioritních oblastí, přispívajících k naplnění jednotlivých strategických cílů
- 3 x 7 důvodů pro volbu výše uvedených pilířů / strategických cílů
- synergie a komplementarity mezi pilíři/strategickými cíli

Naplňování vize a dosažení strategických cílů v jednotlivých pilířích strategie bude prováděno prostřednictvím investic v celkem deseti navržených prioritních oblastech (viz obrázek 9 Struktura strategie). Prioritní oblasti představují integrovaná řešení pro specifický okruh problémů a potřeb v aglomeraci a jsou vzájemně provázány k naplnění strategických cílů aglomerace a v návaznosti na pilíře strategie – PRÁCE, PODNIKÁNÍ a PROSTŘEDÍ. Kapitoly 8–10 konkrétně popisují prioritní oblasti u jednotlivých pilířů / strategických cílů.

Každá navržená prioritní oblast obsahuje výčet potřebných intervencí pro naplnění cíle, včetně slovního vyjádření očekávaných přínosů těchto intervencí pro cílové skupiny v aglomeraci. Jednotlivé navržené aktivity, ze kterých se tyto intervence skládají, jsou provázány na podporované aktivity ze specifických cílů operačních programů 2014-2020. Integrovaná řešení a podporované aktivity budou měřeny sadou indikátorů výsledků a výstupů, které jsou požadovány také řídicími orgány a které tvoří v každé prioritní oblasti ucelený systém monitoringu a hodnocení naplňování cílů v čase.

Prioritní oblasti ITI ostravské aglomerace byly v návaznosti na zjištění v analytické části a na Koncept ITI projednány s klíčovými zástupci aglomerace na jednání 6. května 2014 v Čeladné. Na tomto jednání bylo ve třech pilířích odsouhlaseno devět prioritních oblastí, na které by se měla strategie ITI zaměřit.

Investiční priority podle dohody klíčových aktérů aglomerace na Čeladné 6. května 2014

1. Zvýšit kvalitu vzdělávání a zvýšit uplatnitelnost (podpora přírodovědných a technických oborů, vyšší kvalita služeb, restrukturalizace průmyslu, jazyková vybavenost)
2. Zvýšit kvalitu dopravní infrastruktury a mobility v aglomeraci
3. Podpora investic a vzniku pracovních míst
4. Výzkum, vývoj, inovace a podpora uplatnění v praxi (vč. podpory MSP a třetí role univerzit)
5. Snížit emise v ovzduší a zefektivnit nakládání s energiemi a odpady
6. Podpora inovativního podnikání a podnikavosti (vč. orientace na sociální služby)
7. Revitalizovat zanedbané plochy a areály
8. Zvýšit zaměstnanost, zlepšit soulad nabídky a poptávky na trhu práce a zapojit dlouhodobě nezaměstnané a znevýhodněné skupiny na trh práce
9. Propagovat a využít kulturní dědictví

7 Strategie ITI ostravské aglomerace

7.1 Vize ITI ostravské aglomerace 2014-2020

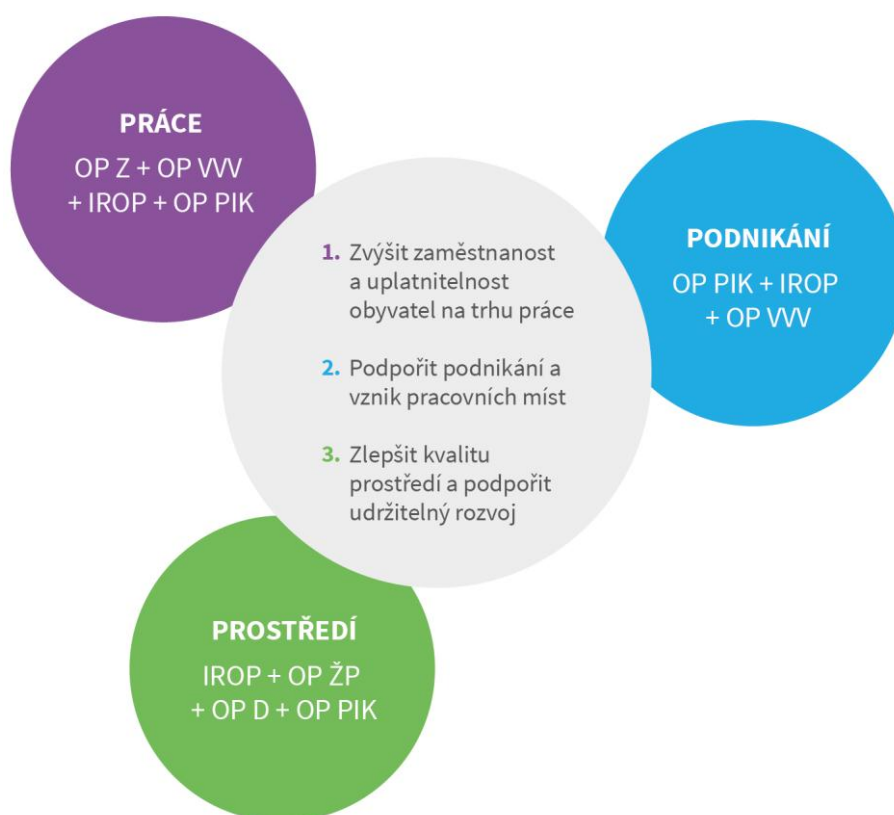
Přitažlivé místo pro život, práci a podnikání.

Ostravská aglomerace je ekonomicky prosperující a vyspělou průmyslovou oblastí. Umí využít svůj unikátní technický um, znalosti, tradici a partnerství. Obyvatelé aglomerace mají chuť a možnosti se zde kvalitně vzdělávat, mají dostatek atraktivních pracovních příležitostí a takové podmínky pro život, díky kterým zde mají důvod žít.

7.2 Pilíře a strategické cíle ITI ostravské aglomerace

Strategie ostravské aglomerace reagující na identifikované problémy a potřeby je koncipována na třech klíčových pilířích a k nim přiřazeným strategickým cílům. V každém ze strategických cílů je potřeba provázanosti investic z více než jedné osy více než jednoho operačního programu.

Obrázek 8 Pilíře a strategické cíle ITI ostravské aglomerace



7.3 Důvody pro výběr pilířů a strategických cílů

7 důvodů pro podporu podnikání

1. NÍZKÁ EKONOMICKÁ AKTIVITA OBYVATEL

Jedním z klíčových problémů ekonomiky aglomerace je nízká ekonomická aktivita obyvatel, která pramení z nedostatku atraktivních pracovních příležitostí a vytváří tak nepříznivé podmínky pro podnikání. Lidnatost regionu se zahrnutím okolních regionů přitom znamená potenciálně dostatečný zdroj pracovní síly a podnikavých lidí.

2. POTENCIÁL MALÉHO A STŘEDNÍHO PODNIKÁNÍ PRO TVORBU PRACOVNÍCH MÍST

Malé a střední podniky vytvářejí většinu pracovních míst v ekonomice. Jejich podíl na celkovém počtu podniků je větší než 99 %. Z hlediska ekonomických aktivit narůstá Ostrava rychleji než zbytek Moravskoslezského kraje, v ostravské aglomeraci je největší koncentrace pracovních míst (cca 40 % MS kraje), což vytváří příznivé podmínky pro další rozvoj podnikání.

3. POMALU ROSTOUCÍ PODNIKATELSKÁ AKTIVITA

I přes relativně kvalitní a dostupnou podnikatelskou infrastrukturu (vysoká koncentrace podnikatelských inkubátorů), včetně možnosti využití brownfields, je v aglomeraci nejnižší ochota podnikat a podnikatelská aktivita v regionu roste nejpomaleji v ČR.

4. NEDOSTATEK PODNIKATELSKÝCH KOMPETENCÍ

Jednou z brzd většího rozvoje podnikání v regionu jsou omezené manažerské a podnikatelské kompetence místních podnikatelů a mladých absolventů. Nezbytné je také zlepšení kvality dostupných služeb pro malé a střední podniky. Pro rozvoj podnikání v ostravské aglomeraci hraje skutečnost, že se území metropolitní oblasti nachází v blízkosti perspektivně velmi zajímavých trhů v sousedních krajích nejen Česka, ale i Polska a Slovenska.

5. NÍZKÁ MÍRA INOVATIVNOSTI

Ekonomické aktivity, včetně malého a středního podnikání v ostravské aglomeraci, jsou jen omezeně založené na vlastních, zcela nových inovacích. Převládá přejímání existujících řešení a technologií. Pro větší podíl výroby s vyšší přidanou hodnotou přitom lze využít stále přítomné unikátní know-how, spojené s dlouhou tradicí těžebního průmyslu, výrobou železa a oceli a těžkého strojírenství.

6. NEDOSTATEČNÉ VYUŽÍVÁNÍ VÝSLEDKŮ VÝZKUMU A VÝVOJE V PRAXI

V podnikatelském sektoru zaostává podíl výdajů na výzkum a vývoj. Malé a střední podniky jsou zde ve větší míře závislé na výzkumu a vývoji velkých a zahraničních firem. To zapříčiňuje mimo jiné výrobu produktů s nižší přidanou hodnotou. Výdaje do výzkumu a vývoje v podnikatelském sektoru jsou ve srovnání především s Prahou a Brnem, ale i Plzní, výrazně nižší.

7. INTEGROVANOST S PILÍŘI PRÁCE A PROSTŘEDÍ A SE STRATEGIÍ INTELIGENTNÍ SPECIALIZACE

Ekonomická výkonnost aglomerace, zejména malých a středních podniků, a atraktivita pro začínající podnikatele a pro nové investice je úzce svázána s kvalitní dopravní infrastrukturou, kvalitními službami, přívětivým prostředím pro život a s dostatkem vzdělané a adaptabilní pracovní síly.

7 důvodů pro podporu zaměstnanosti a uplatnitelnosti na trhu práce

1. PRŮMYSLOVÝ CHARAKTER REGIONU, RESTRUKTURALIZACE A ZAMĚŠTNANOST

Trendy deindustrializace a restrukturalizace průmyslu v aglomeraci se za posledních 20 letů negativně projeví zejména v oblasti zaměstnanosti. Především v jádru aglomerace se pak výrazně koncentruje počet obyvatel s nízkými příjmy a vznikají nové sociálně vyloučené lokality, které doprovází zvýšená kriminalita, čímž se atraktivita bydlení v těchto lokalitách dále snižuje.

2. VYSOKÁ NEZAMĚŠTNANOST

Klíčovým problémem ostravské aglomerace je celkový počet nezaměstnaných (přibližně 17 % z ČR, přičemž zde žije 11,5 % obyvatel ČR) a vysoký podíl dlouhodobě nezaměstnaných (43 % oproti průměru ČR 35 %). Hrozí úplné ukončení těžby v regionu, což má i dopad na stavy zaměstnanců. Přitom v hutnictví, strojírenství a automobilovém průmyslu existují provázané výrobní řetězce, což má vliv na zaměstnanost i v dodavatelských firmách.

3. NÍZKÁ MÍRA ZAMĚŠTNANOSTI, OSOBY ZNEVÝHODNĚNÉ NA TRHU PRÁCE

V regionu je nízká míra zaměstnanosti (51 %) pod průměrem ČR (54 %). Nezaměstnanost postihuje (kromě nízkokvalifikovaných osob) také lidi se zdravotním postižením, ohrožuje matky na rodičovské dovolené, studenty předčasně opouštějící studium střední či vysoké školy apod.

4. NEDOSTATEK ABSOLVENTŮ V TECHNICKÝCH OBORECH

Na trhu práce v regionu dlouhodobě přetrvává vysoká poptávka po absolventech středního technického vzdělávání, zejména strojírenských, hutnických, elektrotechnických a stavebních oborů. Nízký zájem o tyto obory mezi žáky a studenty je jedním z důvodů nesouladu mezi poptávkou a nabídkou na trhu práce.

5. AGLOMERACE SE VYLIDŇUJE A STÁRNE–BRAIN DRAIN

Moravskoslezský kraj zaznamenal od roku 2000 nejvyšší úbytek obyvatel mezi kraji, a to zejména mladých a vzdělaných (nejvyšší migrační úbytek v celé ČR). Je nutné nahradit značné množství zaměstnanců v průmyslu, kteří odchází důchodu, mladými kvalifikovanými lidmi.

6. VZDĚLÁVÁNÍ A VZDĚLANOST V INFORMAČNÍ SPOLEČNOSTI

Vzdělání a kompetentní lidé jsou klíčovým zdrojem konkurenceschopnosti firem a organizací v regionu, avšak lidé v kraji mají nízkou úroveň vzdělanosti (9. místo v ČR), s čímž je spojeno riziko nezaměstnanosti a poklesu životní úrovně. Důležité jsou nejen odborné, ale také jazykové a počítačové dovednosti. Je nutné pracovat s talenty, školy by měly více spolupracovat se zaměstnavateli a lidé se celoživotně vzdělávat.

7. USTAVENÉ PARTNERSTVÍ–PAKT ZAMĚŠTNANOSTI

Moravskoslezský pakt zaměstnanosti představuje lídra v ustavování teritoriálních partnerství na poli zaměstnanosti v ČR. Jedná se o platformu pro široké spektrum aktérů v daném regionu. Strategické partnerství významných zaměstnavatelů, podnikatelských subjektů, škol a dalších veřejných institucí a organizací s cílem změnit nepříznivou situaci na regionálním trhu práce. Důležitá je efektivní spolupráce všech klíčových aktérů při tvorbě a realizaci strategických priorit.

7 důvodů pro zvýšení kvality prostředí

1. ŠPATNÁ IMAGE

Region se dlouhodobě staví do pozice jednoho z nejvíce problémových a postižených regionů se znečištěným životním prostředím a omezenými pracovními příležitostmi, což snižuje jeho atraktivitu. Mediální image regionu je však méně příznivá, než co ukazují dostupná data a statistiky.

2. VYLIDŇOVÁNÍ CENTER MĚST

Pro obyvatele ostravské aglomerace je málo atraktivní bydlení v centrech měst. Stěhují se do suburbaních zón nebo mimo aglomeraci.

3. ŠPATNÁ KVALITA OVZDUŠÍ

Imise z průmyslových provozů platí spolu s přeshraničním přenosem znečištění z Polska, dopravou a lokálními topeništi za největší původce znečištění ovzduší. Oblast ostravské aglomerace je územím s nejzatíženějším životním prostředím v ČR, přestože se díky útlumu výroby, používání šetrnějších technologií a velkým investicím do environmentálních opatření situace postupně zlepšuje.

4. NÍZKÉ VYUŽÍVÁNÍ VEŘEJNÉ DOPRAVY

Veřejná doprava je stále nedostatečně efektivní a atraktivní, což dokazuje i podprůměrný počet obyvatel využívajících městskou hromadnou dopravu a veřejnou autobusovou dopravu v celorepublikovém srovnání. Vzhledem k vybavení některých částí aglomerace dopravní infrastrukturou a dopravní dostupností některých lokalit vychází jako časově úspornější využití automobilu. Proto je nezbytné podpořit větší využívání hromadné přepravy osob pomocí dalšího zkvalitňování nabídky služeb v rámci integrovaného dopravního systému.

5. POTENCIÁL EFEKTIVĚJŠÍHO VYUŽÍVÁNÍ ENERGIÍ

Příležitostí pro snížení zátěže ovzduší a zvyšování životní úrovně domácností je účinnější nakládání s energiemi. Snížení energetické náročnosti povede k významnému snížení dodávané energie a konečné energetické spotřebě budov ve srovnání s dosavadní úrovní spotřeby. Energetické úspory podpoří posun k nízkouhlíkovému hospodářství regionu.

6. POTENCIÁL EFEKTIVĚJŠÍHO NAKLÁDÁNÍ S ODPADY

Moravskoslezský kraj dlouhodobě zaujímá přední příčky v produkci odpadů v rámci ČR, na což má kromě komunálního odpadu vliv také průmyslový a nebezpečný odpad. Mezi nejčastější způsoby nakládání s komunálními odpady stále patří skládkování, které však meziročně snižuje svůj podíl na celkovém nakládání s odpady. Naopak zde narůstá význam energetického a materiálového využívání odpadů. Výhodou tohoto způsobu výroby alternativních zdrojů energie není pouze úleva skládkám, ale i úspora spalování fosilních paliv, což má pozitivní vliv na kvalitu ovzduší v aglomeraci.

7. INTEGROVANOST S PILÍŘI PRÁCE A PODNIKÁNÍ

Vyšší atraktivita prostředí má vliv na cílovou skupinu mladých či vysoce kvalifikovaných lidí, kteří mají nejvyšší tendenci opouštět region. Atraktivita regionu jako místa k životu má význam při ochotě lidí začít zde podnikat a investovat, zvláště jedná-li se o jádro perspektivně zajímavého mezinárodního trhu (ČR-Polsko-Slovensko). Investice do zvýšení kvality životního prostředí („green technologies“) může být podnětem pro vznik „zelených“ pracovních míst v technických nebo přírodovědných oborech s využitím znalostí místních vzdělávacích institucí.

7.4 Prioritní oblasti ITI ostravské aglomerace 2014-2020

V návaznosti na jednání s řídicími orgány a dosavadní strukturu operačních programů byly uvedené investiční priority ostravské aglomerace promítnuty do tří strategických cílů a deseti prioritních oblastí strategie ITI:

Strategický cíl 1 – Zvýšit zaměstnanost a uplatnitelnost obyvatel na trhu práce

- Prioritní oblast 1.1: Zvýšení uplatnitelnosti obyvatel na trhu práce
- Prioritní oblast 1.2: Zapojení znevýhodněných skupin obyvatel na trh práce

Strategický cíl 2 – Podpořit podnikání a vznik pracovních míst

- Prioritní oblast 2.1: Podpora podnikavosti a rozvoje malých a středních podniků
- Prioritní oblast 2.2: Zvýšení atraktivity pro investice
- Prioritní oblast 2.3: Podpora uplatňování výsledků výzkumu, vývoje a inovací v praxi

Strategický cíl 3 – Zlepšit kvalitu prostředí a podpořit udržitelný rozvoj

- Prioritní oblast 3.1: Podpora rozvoje udržitelné mobility
- Prioritní oblast 3.2: Snížení znečištění v ovzduší
- Prioritní oblast 3.3: Zvýšení energetické účinnosti
- Prioritní oblast 3.4: Zefektivnění nakládání s odpady
- Prioritní oblast 3.5: Revitalizace zeleně v sídlech

Obrázek 9 Grafické zobrazení struktury strategie ITI ostravské aglomerace 2014-2020



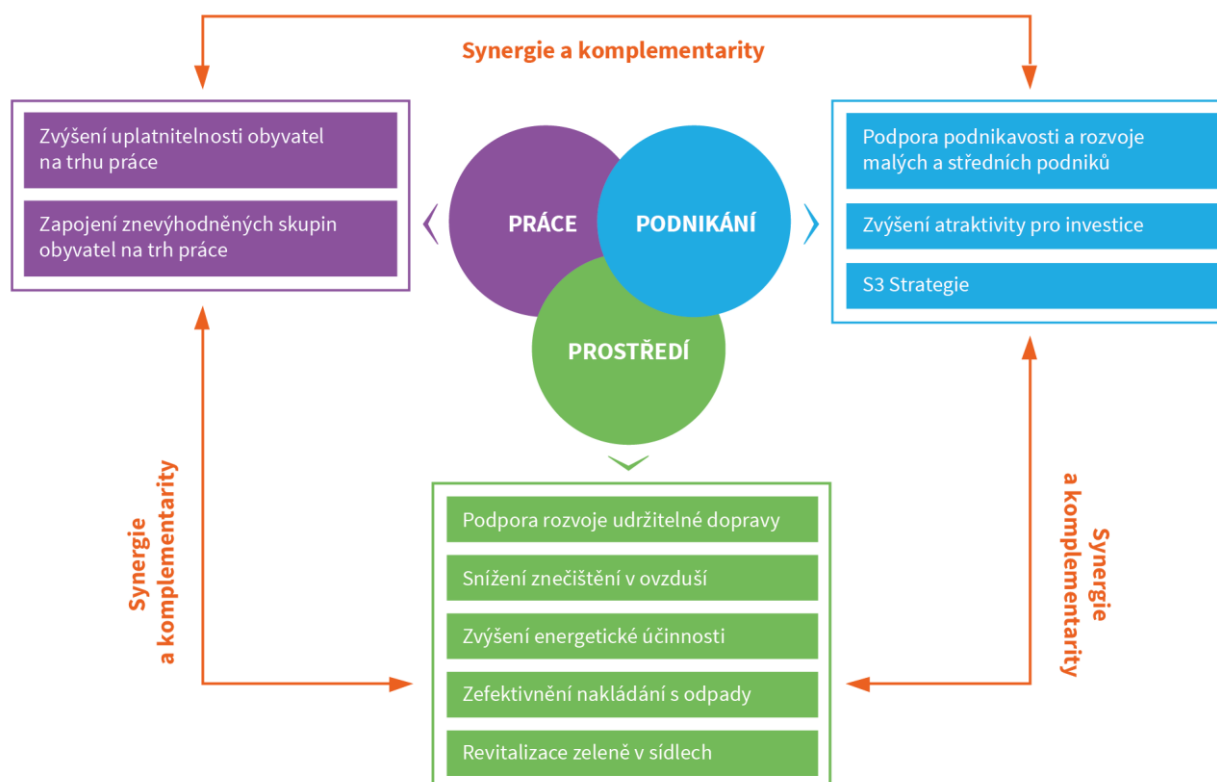
7.5 Integrovanost a synergie strategických cílů a prioritních oblastí ITI

Z pohledu formulování strategické části je pro naplnění základních parametrů ITI klíčové zdůvodnění integrovaného řešení. Proto je intervenční logika ITI založena na dvou vzájemně propojených rovinách:

1. Provázanost pilířů a jejich strategických cílů – jednotlivé strategické cíle a priority jsou koncipovány nikoli samostatně jako extrapolace pro odstranění identifikovaných nedostatků nebo disparit, ale především jako syntéza mezi jejich vzájemným působením a očekávanými vývojovými tendencemi. To umožňuje vnímat přesah jednotlivých strategických cílů a určit komplementární a synergické vazby a také odstranit potenciální překryvy.

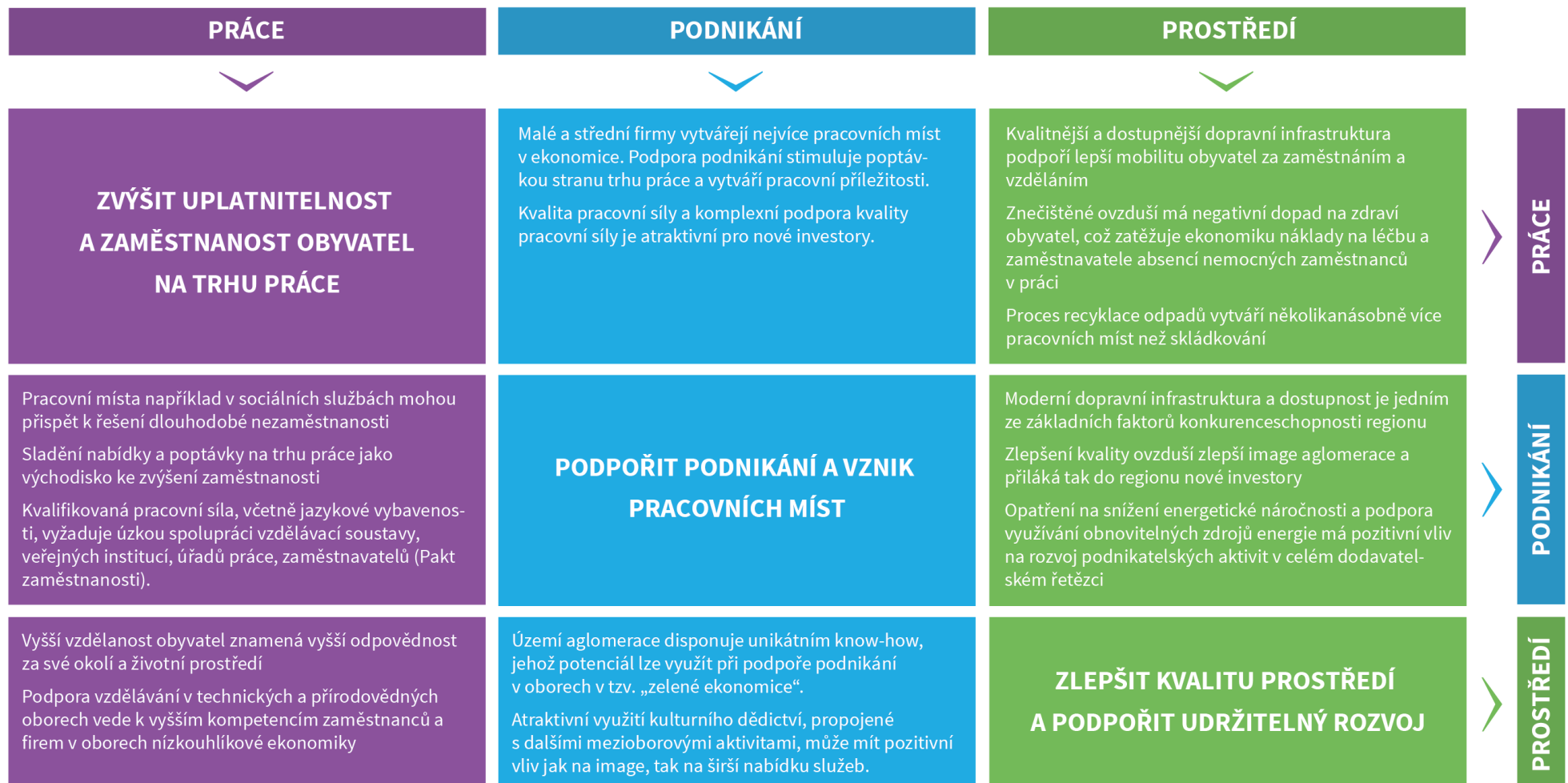
2. Integrovanost uvnitř jednotlivých strategických cílů a prioritních oblastí – ty budou realizovány prostřednictvím tří integrovaných řešení, ve kterých jsou definovány prioritní oblasti a aktivity (v konečné podobě prostřednictvím projektů). V intervenční logice na sebe (i uvnitř) tyto prioritní oblasti navazují a doplňují se, ať už tematicky či formou/typem podpory. Integrovanost tohoto přístupu umožní zvýšit koncentraci očekávaných výsledků. Aktivity prioritních oblastí jsou koncipovány tak, aby svým zaměřením odpovídaly specifickým cílům relevantních operačních programů. Následující schéma graficky znázorňuje provázanost strategie do úrovně navržených prioritních oblastí.

Obrázek 10 Provázanost a synergie strategických priorit



Níže uvedená matice (viz Obrázek 13) znázorňuje synergie a komplementarity mezi jednotlivými pilíři/strategickými cíli. Podrobnější popis integrovanosti uvnitř strategických cílů (a prioritních oblastí) je pak zachycen v rámci zdůvodnění provázanosti dílčích integrovaných řešení (viz kapitoly 8-10).

Obrázek 11 Synergie a komplementarity navržené strategie ITI ostravské aglomerace



8 Pilíř PRÁCE - Strategický cíl: Zvýšit zaměstnanost a uplatnitelnost obyvatel na trhu práce



8.1 Výchozí stav

- Málo využívaný potenciál lidských zdrojů
- Nadprůměrná míra nezaměstnanosti, vysoký podíl dlouhodobě nezaměstnaných
- Nízká úroveň vzdělanosti
- Nedostatek kvalitních informací o trhu práce – nedostatek analýz a prognóz o poptávce po lidských zdrojích na regionální úrovni jako podklad pro inteligentní rozhodování
- Stárnoucí populace a odchod lidí z kraje
- Problém lidí ve věku nad 50 let najít si práci
- Nedostatek absolventů některých technických a řemeslných profesí související s průmyslovou tradicí regionu a vysokou poptávkou ze strany zaměstnavatelů po kvalitně připravených absolventech škol
- Nedostatečná praxe absolventů škol, jazyková vybavenost a měkké kompetence
- Malá popularita technických oborů
- Odchod talentovaných mladých lidí z kraje
- Neschopnost dostatečně si udržet a přilákat mladé talenty
- Nedostatečná spolupráce škol se zaměstnavateli

8.2 Zdůvodnění strategického cíle, struktura a synergie



Trh práce ostravská aglomerace prošel v posledních 20 letech hospodářskou transformací – útlumem hornické činnosti, ekologizací velkých průmyslových podniků – největších zdrojů znečištění, více či méně úspěšnou konverzí velkých strojírenských podniků, ale i příchodem nových firem, hlavně z oblasti automobilového průmyslu nebo informačních technologií. Situace na trhu práce je obtížná – v regionu je zaznamenán vysoký podíl nezaměstnaných, na druhou stranu firmy postrádají vzdělané a motivované pracovníky, zvláště v technických a přírodovědných oborech.

Proto je nezbytné podpořit kvalitní proces vzdělávání pro žáky a studenty, zvláště ve vztahu k technickým a přírodovědným oborům, a podpořit kontakty škol s firmami. Dále je nutné podporovat celoživotní učení a možnosti pro aktivní lidi na trhu práce rozšiřovat či změnit svou kvalifikaci. Na druhou stranu je třeba také soustavně pracovat s lidmi, ohrožených vyloučením nebo vyloučených z trhu práce, ať již z důvodu dlouhodobé nezaměstnanosti nebo zdravotního postižení, a pomoci jim k návratu do práce. Pro úspěšné splnění cílů zaměstnanosti a zaměstnatelnosti obyvatel je nezbytné vytvoření integrovaných řešení, ať už se jedná o systematickou motivaci žáků a studentů k technickým a přírodovědným oborům v celém žebříčku vzdělávacího systému, o systémové řešení nabídky a poptávky na trhu práce, nebo provázaný komplex služeb, provázející nezaměstnaného zpět na trh práce.

Pilíř Práce má logickou vazbu na ostatní pilíře ITI. Vzdělání a motivování lidí s potřebnou kvalifikací naleznou uplatnění na trhu práce u tradičních velkých firem i u rozvíjejících se malých a středních firem, ve vědecko-výzkumném sektoru, v kreativních oborech nebo ve vznikajících sociálních podnicích. Kromě perspektivy získání a udržení zaměstnání očekávají obyvatelé aglomerace příznivé podmínky pro život, tj. dostupnou veřejnou dopravu, snížení emisí v ovzduší a šetrné a rozumné hospodaření veřejné správy, vyznačující se úsporami energií ve veřejných budovách nebo ekologickým odpadovým hospodářstvím apod.

8.3 Prioritní oblast 1.1 Zvýšení uplatnitelnosti obyvatel na trhu práce

8.3.1 Opatření a aktivity prioritní oblasti 1.1

Zaměstnavatelé v ostravské aglomeraci hledají motivované a vzdělané zaměstnance, nejlépe se zkušeností nabytými praxí ve firmách. Studenti, absolventi a mladí lidé předčasně opouštějící vzdělávací systém, ale i lidé měnící zaměstnání jsou významnou cílovými skupinami, na které je nutné zaměřit pozornost. Níže uváděná opatření a aktivity poskytují komplexní podporu pro naplnění cíle – od motivačních programů pro studenty přes odborné praxe a stáže až po rozvoj měkkých kompetencí.

Tabulka 1: Prioritní oblast 1.1 – Doporučené opatření a aktivity ve vazbě na operační programy

Prioritní oblast	ZVÝŠENÍ UPLATNITELNOSTI OBYVATEL na TRHU PRÁCE			
Opatření a aktivity	Zvyšování motivace studentů o technické a přírodovědné obory Identifikace a podpora talentovaných studentů Podpora výuky orientované k žadaným oborům na trhu práce Podpora měkkých kompetencí (jazyková a PC vybavenost) pro žáky, studenty i dospělé Celoživotní učení pro zvýšení uplatnitelnosti na trhu práce Profesní vzdělávání zaměstnanců Podpora inovací v oblasti aktivní politiky zaměstnanosti a mezinárodní spolupráce v oblasti zaměstnanosti Analýzy a prognózy současné a budoucí nabídky a poptávky na trhu práce, spolupráce podniků a vzdělávacích institucí Zvýšení kvality pedagogických pracovníků			
	OP VVV (ESF)	OP Z (ESF)	OP PIK (ERDF)	IROP (ERDF)
Specifický cíl operačního programu	3.2.1 Zvýšení kvality předškolního vzdělávání včetně usnadnění přechodu dětí na ZŠ 3.2.2 Zlepšení kvality vzdělávání a výsledků žáků v klíčových kompetencích 3.2.4 Zkvalitnění přípravy budoucích a začínajících pedagogických pracovníků 3.2.5 Zvyšování kvality vzdělávání a odborné přípravy včetně posílení jejich relevance pro trh práce	1.1.1 Zvýšit míru zaměstnanosti podpořených osob 1.3.1 Zvýšit odbornou úroveň znalostí, dovedností a kompetencí pracovníků a soulad kvalifikační úrovně pracovní síly s požadavky trhu práce 3.1 Zvýšit efektivitu sociálních inovací a mezinárodní spolupráce v tematických oblastech OPZ	2.4 Zvýšit kapacitu pro odborné vzdělávání v MSP	2.4 Zvýšit kvalitu a dostupnost infrastruktury pro vzdělávání a celoživotní učení

8.3.2 Podporované aktivity ze specifických cílů OP v prioritní oblasti 1.1

OP VÝZKUM, VÝVOJ A VZDĚLÁVÁNÍ

SC 3.2.1 Zvýšení kvality předškolního vzdělávání včetně usnadnění přechodu dětí na ZŠ

- Zvýšit kvalitu předškolního vzdělávání

- Spolupráce MŠ a ZŠ, všeobecná spolupráce mezi pedagogy, s rodiči, odborníky aj.
- Profesní podpora pedagogů

SC 3.2.2 Zlepšení kvality vzdělávání a výsledků žáků v klíčových kompetencích

- Zavedení a rozšíření postupů a nástrojů individuální podpory pedagogů
- Rozvoj kultury sdílení pedagogických zkušeností
- Zavedení a rozvoj postupů a nástrojů individuální podpory žáků.

SC 3.2.4 Zkvalitnění přípravy budoucích a začínajících pedagogických pracovníků

- Zvýšení kompetencí budoucích pedagogických pracovníků
- Vytvoření sítí fakult a ostatních vzdělávacích institucí a organizací pro přípravu a realizaci vzdělávacích programů, zvýšení podílu praxe, posílení didaktické transformace odborných témat, rozvoj aktuálních poznatků oboru na odborných fakultách a spolupráci se školami, školskými zařízeními pro zájmové vzdělávání a organizacemi neformálního vzdělávání – rozvoj zájmu žáků o studium technických a přírodovědných předmětů.
- Spolupráce ŠVU (škola vzdělávající učitele) a dalších vzdělávacích organizací
- Rozvoj lidských zdrojů ŠVU – posílení pedagogické kompetence pracovníků ŠVU i organizací ve vzdělávání ve spolupráci se školskou praxí, s organizacemi poskytujícími DVPP a se zahraničím zapojením učitelů z praxe do ŠVU.

SC 3.2.5 Zvyšování kvality vzdělávání a odborné přípravy včetně posílení jejich relevance pro trh práce

- Zvýšení spolupráce škol a zaměstnavatelů při podpoře kreativity a zájmu o přírodní a technické obory
- Rozšíření spolupráce mezi školami vzájemně, a s dalšími vzdělávacími zařízeními a organizacemi, sdílení dobré praxe a propojení neformálního, zájmového a odborného vzdělávání zaměřené na inovace technologií a efektivní výuku odborných a podnikatelských kompetencí a podporu žáků s vynikajícími výsledky v praktických předmětech.

OP ZAMĚSTNANOST

SC 1.1.1 Zvýšit míru zaměstnanosti podpořených osob

- Realizace poradenských činností a programů, jejichž cílem je zjišťování osobnostních a kvalifikačních předpokladů osob pro volbu povolání
- Bilanční a pracovní diagnostika
- Rekvalifikace
- Rozvoj základních kompetencí
- Realizace nových či inovativních nástrojů aktivní politiky zaměstnanosti

SC 1.3.1 Zvýšit odbornou úroveň znalostí, dovedností a kompetencí pracovníků a soulad kvalifikační úrovně pracovní síly s požadavky trhu práce

- Další profesní vzdělávání zaměstnanců podporované zaměstnavateli, zaměřené na odborné i klíčové kompetence
- Tvorba a realizace podnikových vzdělávacích programů, včetně přípravy podnikových lektorů a instruktorů
- Podpora zavádění age managementu
- Podpora odborné praxe a stáží v podnicích
- Podpora spolupráce podniků a vzdělávacích institucí za účelem sladování kvalifikační úrovně a kvalifikační struktury pracovní síly s požadavky trhu práce
- Budování kapacit sociálních partnerů zejména prostřednictvím vzdělávání, opatření na vytváření sítí a posílení sociálního dialogu a činnosti společně uskutečňované sociálními partnery.

SC 3.1 Zvýšit efektivitu sociálních inovací a mezinárodní spolupráce v tematických oblastech OPZ

- Podpora inovací v oblasti aktivní politiky zaměstnanosti
- Vytvoření a rozvoj kapacit pro inovační nabídku a poptávku (vzdělávání aktérů na straně poptávky i nabídky, vznik inovační platformy – podpora síťování a spolupráce aktérů, apod.)
- Mezinárodní spolupráce v oblasti zaměstnanosti

OP PODNIKÁNÍ A INOVACE PRO KONKURENCESCHOPNOST

SC 2.4 Zvýšit kapacitu pro odborné vzdělávání v MSP

- Zajištění a rozvoj kvalitní infrastruktury pro realizaci, organizaci a řízení odborného vzdělávání a další aktivity související s rozvojem lidských zdrojů v podnicích.

INTEGROVANÝ REGIONÁLNÍ OPERAČNÍ PROGRAM

SC 2.4 Zvýšení kvality a dostupnosti infrastruktury pro vzdělávání a celoživotní učení

- Výstavba, rekonstrukce a vybavení odborných učeben, laboratoří, dílen, center odborné přípravy a pozemků pro výuku přírodovědných a technických oborů a pro výuku technických a řemeslných dovedností.

8.3.3 Monitorovací a evaluační systém prioritní oblasti 1.1

Prioritní oblast	ZVÝŠENÍ UPLATNITELNOSTI OBYVATEL na TRHU PRÁCE		
Opatření a aktivity	Zvyšování motivace studentů o technické a přírodovědné obory Identifikace a podpora talentovaných studentů Podpora výuky orientované k žádaným oborům na trhu práce Podpora měkkých kompetencí (jazyková a PC vybavenost) pro žáky, studenty i dospělé Celoživotní učení pro zvýšení uplatnitelnosti na trhu práce Profesní vzdělávání zaměstnanců Podpora inovací v oblasti aktivní politiky zaměstnanosti a mezinárodní spolupráce v oblasti zaměstnanosti Zajištění a rozvoj kvalitní infrastruktury pro odborné vzdělávání v podnicích a na školách Analýzy a prognózy současné a budoucí nabídky a poptávky na trhu práce, spolupráce podniků a vzdělávacích institucí Bilanční a pracovní diagnostika Zvýšení kvality pedagogických pracovníků		
Očekávané přínosy investic	Udržení zaměstnaných osob na trhu práce zvyšováním jejich kompetencí Zvýšená motivace žáků a studentů ke studiu technických a přírodovědných oborů Zvýšená kvalita vzdělávání pedagogických pracovníků a studentů pedagogických oborů Spolupráce škol a zaměstnavatelů na odborném výcviku a při motivačních aktivitách pro žáky a studenty Lepší jazyková a PC gramotnost Lepší propojení nabídky a poptávky na trhu práce Fungující systém kariérního poradenství (včetně pracovní diagnostiky)		
	Monitoring a hodnocení	OP	Cílová hodnota
Očekávané výsledky ITI	Počet absolventů škol a kurzů ČZV, kteří do 6 měsíců získali nebo si udrželi práci Zavedený systém sledování a vyhodnocování potřeb a nabídky na trhu práce Zvýšení zájmu o studium technických a přírodovědných oborů VŠ Počet aktivních partnerství mezi školami a firmami		xxx
Výsledkové indikátory operačních programů	Kapacita podporovaných zařízení péče o děti nebo vzdělávacích zařízení Kapacita školících a vzdělávacích středisek Počet pedagogických pracovníků, kteří v praxi uplatňují nově získané poznatky Počet organizací, ve kterých se zlepšila kvalita výchovy a vzdělání a proinkluzivnost Počet dětí, žáků a studentů se SVP v podpořených organizacích Účastníci, kteří získali kvalifikaci po ukončení své účasti Účastníci, jejichž situace na trhu práce se 6 měsíců po ukončení jejich účasti zlepšila Počet podpůrných institucí, které fungují i po ukončení podpory	IROP OP PIK OPVVV OPVVV OPVVV OPZ OPZ	xxx xxx xxx xxx xxx xxx xxx

PILÍŘ PRÁCE - VZDĚLANOST A UPLATNITELNOST

Prioritní oblast	ZVÝŠENÍ UPLATNITELNOSTI OBYVATEL na TRHU PRÁCE			
Výstupové indikátory operačních programů	Počet podpořených vzdělávacích zařízení	IROP	xxx	
	Počet podniků pobírajících granty	OP PIK	xxx	
	Celkový počet účastníků	OPVVV	xxx	
	Celkový počet podpořených účastníků – v členění dle přílohy č. 1 nařízení o ESF	OPZ	xxx	
	Počet projektů, které zcela nebo zčásti provádějí sociální partneři nebo nevládní organizace	OPZ	xxx	
	Počet podpořených podpůrných institucí	OPZ	xxx	
	OP VVV (ESF)	OP Z (ESF)	OP PIK (ERDF)	IROP (ERDF)

Prioritní oblast	ZVÝŠENÍ UPLATNITELNOSTI OBYVATEL na TRHU PRÁCE			
Specifický cíl operačního programu	3.2.1 Zvýšení kvality předškolního vzdělávání včetně usnadnění přechodu dětí na ZŠ 3.2.2 Zlepšení kvality vzdělávání a výsledků žáků v klíčových kompetencích 3.2.4 Zkvalitnění přípravy budoucích a začínajících pedagogických pracovníků 3.2.5 Zvyšování kvality vzdělávání a odborné přípravy včetně posílení jejich relevance pro trh práce	1.1.1 Zvýšit míru zaměstnanosti podpořených osob 1.3.1 Zvýšit odbornou úroveň znalostí, dovedností a kompetencí pracovníků a soulad kvalifikační úrovně pracovní síly s požadavky trhu práce 3.1 Zvýšit efektivitu sociálních inovací a mezinárodní spolupráce v tematických oblastech OPZ	2.4 Zvýšit kapacitu pro odborné vzdělávání v MSP	2.4 Zvýšit kvalitu a dostupnost infrastruktury pro vzdělávání a celoživotní učení

8.4 Prioritní oblast 1.2 Zapojení znevýhodněných skupin obyvatel na trh práce

V ostravské aglomeraci je nadprůměrný počet lidí v ekonomicky aktivním věku, kteří jsou z různých důvodů vyloučeni z trhu práce, ať už se jedná o dlouhodobě nezaměstnané, osoby se zdravotním postižením nebo absolventy opouštějící předčasně vzdělávací systém. S těmito cílovými skupinami je nutné specificky pracovat, aby se mohli vrátit na trh práce.

Uvedené aktivity poskytují komplexní podporu vzájemně návazných a provázaných aktivit pro naplnění cíle, tedy návrat na trh práce.

8.4.1 Opatření a aktivity prioritní oblasti 1.2

Tabulka 2: Prioritní oblast 1.2 – Doporučené opatření a aktivity ve vazbě na operační programy

Prioritní oblast	ZAPOJENÍ ZNEVÝHODNĚNÝCH SKUPIN OBYVATEL na TRHU PRÁCE	
Opatření a aktivity	Bilanční a pracovní diagnostika, kariérové poradenství Zaměstnanecké a vzdělávací aktivity (typu Labour Pool) Služby pro zájemce o zaměstnání se zdravotními hendikepy Zprostředkování zaměstnání Poradenské a informační činnosti a programy Podpora zavádění flexibilních forem práce Další profesní vzdělávání, zvyšování kompetencí a poradenství pro osoby pečující o děti a jiné závislé osoby Podpora pro vytváření podmínek a pro vznik a rozvoj sociálních podniků	
	OP Z (ESF)	IROP (ERDF)
Specifický cíl operačního programu	1.1.1 Zvýšit míru zaměstnanosti podpořených osob 1.2.1 Snížit rozdíly v postavení žen a mužů na trhu práce 1.3.1 Zvýšit odbornou úroveň znalostí, dovedností a kompetencí pracovníků a soulad kvalifikační úrovně pracovní síly s požadavky trhu práce 2.1.2 Rozvoj sektoru sociální ekonomiky	2.2 Vznik nových a rozvoj existujících podnikatelských aktivit v oblasti sociálního podnikání

8.4.2 Podporované aktivity ze specifických cílů OP v prioritní oblasti 1.2

OP ZAMĚSTNANOST

SC 1.1.1 Zvýšit míru zaměstnanosti podpořených osob

- Zprostředkování zaměstnání – sdílené zprostředkování zaměstnání prostřednictvím agentur práce
- Poradenské a informační činnosti a programy – realizace poradenských činností a programů, jejichž cílem je zjišťování osobnostních a kvalifikačních předpokladů osob pro volbu povolání, pro zprostředkování vhodného zaměstnání; příprava k práci osob se zdravotním postižením
- Rekvalifikace
- Podpora vytváření nových pracovních míst nebo míst vyhrazených pro určitou skupinu osob náležejících k ohroženým skupinám na trhu práce
- Podpora umístění na uvolněná pracovní místa – bude podporováno nejenom vytváření či vymezování nových pracovních míst, ale rovněž umísťování ohrožených skupin osob na ta místa, která budou z různých příčin (např. odchod do důchodu, atd.) na trhu práce uvolňována
- Podpora aktivit k získání pracovních návyků a zkušeností
- Podpora flexibilních forem zaměstnání jako způsobu vytváření podmínek zejména pro uplatnění žen, mladých lidí, starších osob a dalších osob znevýhodněných na trhu práce (zkrácený úvazek, rotace na pracovním místě, sdílení pracovního místa, práce na dálku apod.)
- Doprovodná opatření umožňující začlenění podpořených osob na trh práce
- Pracovní rehabilitace – podpora souvislé činnosti zaměřené na získání a udržení vhodného zaměstnání osoby se zdravotním postižením

SC 1.2.1 Snížit rozdíly v postavení žen a mužů na trhu práce

- Další profesní vzdělávání pro ženy a osoby pečující o jiné závislé osoby zaměřené na zlepšení jejich přístupu na trh práce
- Vzdělávání a poradenské aktivity pro osoby na mateřské a rodičovské dovolené a pečující o závislé osoby či ženy ve starším věku
- Vzdělávání, zvyšování povědomí, poradenství v oblasti rovných příležitostí žen a mužů na trhu práce za účelem odstraňování genderových stereotypů a diskriminace na základě pohlaví
- Advokační služby pro oběti diskriminace na trhu práce z hlediska rovnosti žen a mužů včetně psychologického a právního poradenství
- Podpora zavádění flexibilních forem práce a jejich využívání v praxi jako nástroje podpory slučitelnosti pracovního a soukromého života
- Podpora a rozvoj služeb péče o děti za účelem zvýšení zaměstnanosti pečujících osob a usnadnění slučitelnosti pracovního a soukromého života;
- Podpora aktivit zaměřených na vyšší míru zapojení mužů do péče o děti a další závislé osoby;
- Doprovodná opatření vedoucí k podpoře rovných příležitostí žen a mužů na trhu práce s cílem usnadnění přístupu cílových skupin k hlavní formě podpory.

SC 1.3.1 Zvýšit odbornou úroveň znalostí, dovedností a kompetencí pracovníků a soulad kvalifikační úrovně pracovní síly s požadavky trhu práce

- Tvorba a realizace vzdělávacích programů pro zaměstnance, kteří jsou ohroženi propouštěním
- Poradenské a informační aktivity v oblasti kariérového poradenství, orientace na trhu práce, možností služeb zaměstnanosti atd., vzdělávací a rekvalifikační programy pro zaměstnance podniků procházejících restruktura-

lizačních nebo končících svoji činnost, včetně propouštěných zaměstnanců.

SC 2.1.2 Rozvoj sektoru sociální ekonomiky

- Aktivita k posílení postavení sociálně vyloučených osob na trhu práce prostřednictvím aktivního začleňování osob v sociálně-podnikatelských subjektech;
- Vznik a rozvoj podnikatelských aktivit v oblasti sociálního podnikání, zavedení systému podpory startu, rozvoje a udržitelnosti sociálních podniků (zapojení i soukromého sektoru), včetně aktivit vedoucích k zajištění snadnějšího přístupu k jejich financování;
- Zavedení vzdělávacích programů, vzdělávání a poradenství související s podporou vzniku, založením, provozem a marketingem sociálního podniku;
- Podpora a vytváření podmínek pro vznik a rozvoj sociálních podniků, včetně společensky odpovědného zadávání zakázek; zvyšování povědomí a informovanosti o sociálním podnikání a spolupráce všech relevantních akterů.

INTEGROVANÝ REGIONÁLNÍ OPERAČNÍ PROGRAM

SC 2.2 Vznik nových a rozvoj existujících podnikatelských aktivit v oblasti sociálního podnikání

- Výstavba, rekonstrukce, rozšíření a vybavení sociálních podniků

8.4.3 Monitorovací a evaluační systém prioritní oblasti 1.2

Prioritní oblast	ZAPOJENÍ ZNEVÝHODNĚNÝCH SKUPIN OBYVATEL na TRH PRÁCE		
Opatření a aktivity	Bilanční a pracovní diagnostika, kariérové poradenství Zaměstnanecké a vzdělávací aktivity (typu Labour Pool) Služby pro zájemce o zaměstnání se zdravotními hendikepy Zprostředkování zaměstnání Poradenské a informační činnosti a programy Podpora zavádění flexibilních forem práce Další profesní vzdělávání, zvyšování kompetencí a poradenství pro osoby pečující o děti a jiné závislé osoby Podpora pro vytváření podmínek a pro vznik a rozvoj sociálních podniků		
Očekávané přínosy investic	návrat znevýhodněných skupin (zvláště dlouhodobě nezaměstnaných) zpět na trh práce Snížení sociopatologických jevů v aglomeraci Vytvoření pracovních míst pro znevýhodněné skupiny na trhu práce mj. v sektoru sociálního podnikání Snížení rozdílů v postavení mužů a žen na trhu práce Integrovaný přístup k řešení návratu znevýhodněných osob do zaměstnání		
	Monitoring a hodnocení	OP	Cílová hodnota
Očekávané výsledky ITI	Zavedený systém začleňování osob na trh práce (labour pool) Počet účastníků, kterým se zlepšilo postavení na trhu práce (součet níže uvedených výsledkových indikátorů)		XXX XXX
Výsledkové indikátory operačních programů	Neaktivní účastníci, kteří znovu začali hledat zaměstnání po ukončení své účasti Účastníci, jejichž situace na trhu práce se 6 měsíců po ukončení jejich účasti zlepšila Znevýhodnění účastníci zaměstnaní do 6 měsíců po ukončení své účasti, včetně OSVČ Znevýhodnění účastníci, kteří po ukončení své účasti hledají zaměstnání, jsou v procesu vzdělávání / odborné přípravy, rozšiřují si kvalifikaci nebo jsou zaměstnaní, a to i OSVČ Zvýšení zaměstnanosti v podporovaných podnicích	OPZ OPZ OPZ OPZ IROP	XXX XXX XXX XXX XXX

PILÍŘ PRÁCE

Prioritní oblast	ZAPOJENÍ ZNEVÝHODNĚNÝCH SKUPIN OBYVATEL na TRH PRÁCE		
Výstupové indikátory operačních programů	Počet podpořených účastníků – v členění dle přílohy č. 1 nařízení o ESF	OPZ	XXX
	Počet podpořených podpůrných institucí	OPZ	XXX
	Kapacita podpořených služeb	OPZ	XXX
	Počet projektů, které zcela nebo zčásti provádějí sociální partneři nebo nevládní organizace	OPZ	XXX
	Počet projektů zaměřených na udržitelnou zaměstnanost žen a udržitelný postup žen v zaměstnání	OPZ	XXX
	Počet podporovaných mikropodniků, malých a středních podniků	OPZ	XXX
	Počet podniků pobírajících podporu	IROP	XXX
	OPZ (ESF)	IROP (ERDF)	
Specifický cíl operačního programu	1.1.1 Zvýšit míru zaměstnanosti podpořených osob	2.2 Vznik nových a rozvoj existujících podnikatelských aktivit v oblasti sociálního podnikání	
	1.2.1 Snížit rozdíly v postavení žen a mužů na trhu práce		
	1.3.1 Zvýšit odbornou úroveň znalostí, dovedností a kompetencí pracovníků a soulad kvalifikační úrovně pracovní síly s požadavky trhu práce		
	2.1.2 Rozvoj sektoru sociální ekonomiky		








8.5 Soulad strategického cíle 1 s operačními programy

Strategický cíl ITI	Prioritní oblast ITI	Identifikace operačního programu		
		Operační program	Prioritní osa	Specifický cíl
Zvýšit zaměstnanost a uplatnitelnost obyvatel na trhu práce	1. Zvýšení uplatnitelnosti obyvatel na trhu práce	Operační program Výzkum, vývoj a vzdělávání	3 – Rovný přístup ke kvalitnímu předškolnímu, primárnímu a sekundárnímu vzdělávání	2.1 Zvýšení kvality předškolního vzdělávání včetně usnadnění přechodu dětí na ZŠ
				2.2 Zlepšení kvality vzdělávání a výsledků žáků v klíčových kompetencích
				2.4 Zkvalitnění přípravy budoucích a začínajících pedagogických pracovníků
				2.5 Zvýšení kvality vzdělávání a odborné přípravy včetně posílení jejich relevance pro trh práce
		Operační program Zaměstnanost	1 – Podpora zaměstnanosti a adaptability pracovní síly	1.1.1 Zvýšit míru zaměstnanosti podpořených osob
				1.3.1 Zvýšit odbornou úroveň znalostí, dovedností a kompetencí pracovníků a soulad kvalifikační úrovně pracovní síly s požadavky trhu práce
		Operační program Podnikání a inovace pro konkurenceschopnost	3 – Sociální inovace a mezinárodní spolupráce	3.1 Zvýšit efektivitu sociálních inovací a mezinárodní spolupráce v tematických oblastech OPZ
				2 – Rozvoj podnikání a konkurenceschopnosti malých a středních podniků

PILÍŘ PRÁCE

		Integrovaný regionální operační program	2 – Zkvalitnění veřejných služeb a podmínek života pro obyvatele regionů	2.4 Zvýšení kvality a dostupnosti infrastruktury pro vzdělávání a celoživotní učení
	2. Zapojení znevýhodněných skupin obyvatel na trh práce	Operační program Zaměstnanost	1 – Podpora zaměstnanosti a adaptability pracovní síly	1.1.1 Zvýšit míru zaměstnanosti podpořených osob
				1.2.1 Snížit rozdíly v postavení žen a mužů na trhu práce
				1.3.1 Zvýšit odbornou úroveň znalostí, dovedností a kompetencí pracovníků a soulad kvalifikační úrovně pracovní síly s požadavky trhu práce
		2 – Sociální začleňování a boj s chudobou	2.1.2 Rozvoj sektoru sociální ekonomiky	
		Integrovaný regionální operační program	2 – Zkvalitnění veřejných služeb a podmínek života pro obyvatele regionů	2.2 Vznik nových a rozvoj existujících podnikatelských aktivit v oblasti sociálního podnikání

8.6 Soulad strategického cíle 1 s tematickými cíli EU

Tematický cíl EU (TC)	PO 1 Zvýšení uplatnitelnosti na trhu práce	PO 2 Zapojení znevýhodněných skupin obyvatel na trh práce
TC 3 Zvýšení konkurenceschopnosti malých a středních podniků.		
TC 8 Podpora udržitelné zaměstnanosti, kvalitních pracovních míst a mobility pracovních sil		
TC 9 Podpora sociálního začleňování a boj proti chudobě a diskriminaci		
TC 10 Investice do vzdělávání, odborné přípravy a odborného výcviku k získávání dovedností a do celoživotního učení		
TC 11 Posilování institucionální kapacity veřejných orgánů a zúčastněných stran a přispívání k účinné veřejné správě		

9 Pilíř PODNIKÁNÍ - Strategický cíl: Podpořit podnikání a vznik pracovních míst



9.1 Výchozí stav

- Velká skupina osob, u níž se dá předpokládat podnikatelská aktivita, region opouští. Především mladí a kvalifikovaní absolventi středních a vysokých škol hledající atraktivní pracovní příležitosti a vyšší životní standard, odcházejí například do hlavního města.
- Podnikatelská aktivita v Moravskoslezském kraji roste nejpomaleji v ČR.
- Manažerské a podnikatelské kompetence místních podnikatelů ale i mladých absolventů jsou omezené a jsou jednou z brzd většího rozvoje podnikání v regionu.
- Nabídka kvalitních podpůrných a kapitálových služeb pro malé a střední podnikatele je omezená.
- Podnikatelská infrastruktura aglomerace je na dobré úrovni.
- Vhodná revitalizace brownfieldů by přinesla nové příležitosti pro podnikatelské subjekty a pro nové investice a úspory v nárocích na nově zastavěné území.
- Ekonomické aktivity, včetně malého a středního podnikání v ostravské aglomeraci jsou jen omezeně založené na vlastních, zcela nových inovacích—z pohledu inovačních aktivit převládá spíše přejímání existujících řešení a technologií a adaptivní typ strategie firem.

- Nové investice míří ve větší míře do kvalifikačně méně náročnějších oborů, na rozdíl od Jihomoravského kraje. Za významnější výjimku lze považovat například vybudování centra excelence IT4Innovations VŠB-TUO.
- Pro účinnější tvorbu a aplikaci výsledků výzkumu, vývoje a inovací byla v kraji dohodnuta a vytvořena tzv. „Strategie inteligentní specializace“, jedna z podmínek pro spolufinancování aktivit ve vědě, výzkumu, vývoji, inovací a spolupráce firem se znalostními institucemi ze strukturálních fondů. Strategie inteligentní specializace nepočítá s využitím nástroje ITI pro financování navrhovaných aktivit.
- Investiční aktivita je z dlouhodobého hlediska nízká. Investice jsou nejvýrazněji ovlivněny vysokým přílivem zahraničních investic.
- Pro zvýšení atraktivity pro investory je potřeba dobudovat dopravní napojení regionu na silniční síť TEN-T.

9.2 Zdůvodnění strategického cíle, struktura a synergie



Kvalita a intenzita podnikatelského prostředí významně ovlivňuje celkový rozvoj aglomerace (i za jeho vymezené území) a ochotu obyvatel v něm setrvat. Tyto pozitivní dopady je proto potřeba podpořit komplexně prostřednictvím podpory investic zaměřených na vznik pracovních míst, podporu a uplatnění výsledků výzkumu, vývoje a inovací v praxi. Třetím významným a nezbytným článkem integrovaného řešení je podpora inovativního podnikání a podnikavosti. Pro úspěšnost naplnění integrovaného řešení je nutná úzká spolupráce veřejných, soukromých a znalostních institucí.

Pro rozvoj podnikání hraje i skutečnost, že se ostravská aglomerace nachází na území perspektivně velmi zajímavého mezinárodního trhu (Česko–Polsko – Slovensko). Je zde silná tradice průmyslu, kulturního zázemí, přírodních a technických vzdělávacích oborů a také velký potenciál v oblasti životního prostředí a snižování ekologické zátěže. Nezanedbatelnou roli hraje i osobní vztah obyvatel k ostravskému regionu či přímo k ostravské metropoli.

I tento strategický cíl a jeho prioritní oblasti je úzce provázán s ostatními. Na rozvoj podnikání má přímý vliv dopravní dostupnost, kvalita vzdělání a nabídka pracovního trhu atd. Je tedy zřejmé, že také tento strategický cíl je ovlivněn ostatními a zároveň ovlivňuje ostatní.

9.3 Prioritní oblast 2.1 Podpora podnikavosti a rozvoje malých a středních podniků

Cílem opatření v rámci prioritní oblasti je zvýšit motivaci a ochotu podnikavých lidí založit a rozvíjet vlastní podnikání, vytvářet nové pracovní příležitosti a přispět tak ke zvýšení ekonomické výkonnosti aglomerace. K tomu je potřeba investovat do zvyšování podnikatelských kompetencí a dovedností absolventů škol a manažerů malých a středních firem. Investice jsou potřebné také k vytváření příznivých podmínek pro zakládání a rozvoj firem, včetně zjednodušení přístupu ke kapitálu, vybavení začínajících firem a k akceleračním službám. Pro akceleraci rozvoje podpořených firem je potřeba podpořit síťování a spolupráci podnikatelů a poskytnout mentoring a koučing ze strany úspěšných podnikatelů na mezinárodních trzích. Cílem je také podpořit orientaci a schopnost malých a středních podniků uchytit se na exportních trzích a zesílit schopnost oslovit globálního zákazníka. Prioritní oblast se zaměří na vhodné propojování regenerace a revitalizace zanedbaných ploch a areálů a modernizace infrastruktury kulturního dědictví s podporou podnikavosti, především v kreativních oborech. Regenerační a revitalizační aktivity spojené s podporou podnikavosti pomohou odbourat současné bariéry růstu dané mnohdy také fyzickou infrastrukturou ve městech a jejich okolí, posílí roli komunit a vrátí puls ekonomickému a společenskému životu, především v centrech měst.

V rámci prioritní oblasti je potřeba zajistit soulad se Strategií inteligentní specializace Moravskoslezského kraje (RIS 3).

9.3.1 Opatření a aktivity prioritní oblasti 2.1

Tabulka 3: Prioritní oblast 2.1 – Doporučené opatření a aktivity ve vazbě na operační programy

Prioritní oblast	PODPORA PODNIKAVOSTI A ROZVOJE MALÝCH A STŘEDNÍCH PODNIKŮ		
Opatření a aktivity	Programy a aktivity podporující motivaci a ochotu podnikat Programy a aktivity zvyšující podnikatelské kompetence a dovednosti obyvatel Programy a aktivity podporující zakládání a rozvoj malých a středních firem Aktivity na podporu rozvoje kreativních oborů a vyšší kvality služeb Revitalizace a regenerace zanedbaných městských částí, ploch a areálů za účelem využití pro podporu podnikání Modernizace a využití infrastruktury kulturního dědictví pro podporu podnikavosti a kreativity		
	OP VVV (ESF)	OP PIK (ERDF)	IROP (ERDF)
Specifický cíl operačního programu	SC 2.1.1 Zvýšení kvality vzdělávání na vysokých školách a jeho relevance pro potřeby trhu práce a společnosti SC 3.2.5 Zvyšování kvality vzdělávání a odborné přípravy včetně posílení jejich relevance pro trh práce	SC 2.1 Zvýšit počet nových podnikatelských záměrů začínajících a rozvojových firem SC 2.2 Zvýšit internacionalizaci malých a středních firem SC 2.3 Zvýšit využitelnost infrastruktury pro podnikání	SC 2.4 Zvýšení kvality a dostupnosti infrastruktury pro vzdělávání a celoživotní učení SC 3.1 Zefektivnění prezentace, posílení ochrany a rozvoje kulturního a přírodního dědictví

9.3.2 Podporované aktivity ze specifických cílů OP v prioritní oblasti 2.1

OP VÝZKUM, VÝVOJ A VZDĚLÁVÁNÍ

SC 2.1.1 Zvýšení kvality výuky na vysokých školách a jeho relevance pro potřeby trhu práce a společnosti

- Podpora podnikavosti a dalších moderních dovedností studentů, podpora výuky tzv. soft skills dovedností (vč. výuky realizované odborníky z aplikační sféry).

SC 3.1.5 Zvyšování kvality vzdělávání a odborné přípravy včetně posílení jejich relevance pro trh práce

- Zvýšení spolupráce škol a zaměstnavatelů při podpoře kreativity a zájmu o přírodní a technické obory.
- Rozšíření spolupráce mezi školami vzájemně, a s dalšími vzdělávacími zařízeními a organizacemi, sdílení dobré praxe a propojení neformálního, zájmového a odborného vzdělávání zaměřené na inovace technologií a efektivní výuku odborných a podnikatelských kompetencí a podporu žáků s vynikajícími výsledky v praktických předmětech.

OP PODNIKÁNÍ A INOVACE PRO KONKURENCESCHOPNOST

SC 2.1 Zvýšit konkurenceschopnost a začínajících a rozvojových MSP

- Realizace podnikatelských záměrů začínajících podniků (do 5 let) a rozvojových podniků prostřednictvím vhodných finančních nástrojů (úvěry, záruky za bankovní úvěry, rizikový kapitál) a dotací MSP zejména pro mikro-podniky,
- Poskytování poradenských služeb a služeb pro začínající podniky v nemetropolitních, zejména periferních regionech (např. prostřednictvím podnikatelských inkubátorů).

SC 2.2 Zvýšit internacionalizaci malých a středních firem

- Služby pro MSP zaměřené na mezinárodní konkurenceschopnost usnadňující vstup na zahraniční trhy (účast na zahraničních výstavách a veletrzích, včetně organizace seminářů/akcí se zaměřením na konkrétní problematiku týkající se mezinárodní konkurenceschopnosti, např. právní aspekty daného teritoria aj.),
- Sofistikované poradenské služby expertů se znalostí mezinárodního prostředí (se specifickou teritoriální znalostí) a poradenské služby pro strategické řízení a management inovací (mentoring, koučing, foresight ad.),

SC 2.3 Zvýšit využitelnost infrastruktury pro podnikání

- Rekonstrukce brownfieldů (bez výdajů na odstranění ekologických zátěží) a jejich přeměna na moderní výrobní objekty.

INTEGROVANÝ REGIONÁLNÍ OPERAČNÍ PROGRAM

SC 2.4 Zvýšení kvality a dostupnosti infrastruktury pro vzdělávání a celoživotní učení

- Výstavba, rekonstrukce a vybavení odborných učeben, laboratoří, dílen, center odborné přípravy a pozemků pro výuku přírodovědných a technických oborů a pro výuku technických a řemeslných dovedností.

SC 3.1 Zefektivnění prezentace, posílení ochrany a rozvoje kulturního a přírodního dědictví

Podpůrné aktivity financované z jiných zdrojů (mimo alokaci OP pro ITI):

- Síťování a systémová spolupráce pro podporu podnikavosti a akceleračních aktivit
- Příprava a tvorba komplexních programů podpory start-upů, mikropodniků a rozvoje malých a středních firem na území aglomerace.
- Zatraktivnění a zkvalitnění propagace a kvality služeb pro začínající podnikatele.
- Podpora informovanosti a účasti firem na zahraničních veletrzích.
- Vytvoření komplexního systému pro monitoring a identifikaci perspektivních oborů a trendů v hospodářství,

poskytující přehlednou, veřejně dostupnou a uživatelsky přívětivou nabídku pro začínající podnikatele.

9.3.3 Monitorovací a evaluační systém prioritní oblasti 2.1

Prioritní oblast	PODPORA PODNIKAVOSTI A ROZVOJE MALÝCH A STŘEDNÍCH PODNIKŮ		
Opatření a aktivity	Programy a aktivity podporující motivaci a ochotu podnikat Programy a aktivity zvyšující podnikatelské kompetence a dovednosti obyvatel Programy a aktivity podporující zakládání a rozvoj malých a středních firem Aktivity na podporu rozvoje kreativních oborů a vyšší kvality služeb Revitalizace a regenerace zanedbaných městských částí, ploch a areálů za účelem využití pro podporu podnikání Modernizace a využití infrastruktury kulturního dědictví pro podporu podnikavosti a kreativity		
Očekávané přínosy investic	Vytvoření nových pracovních míst Vznik nových podniků Lepší podmínky pro malé a střední podnikání Rozvoj podnikatelské kultury Rozvoj podnikatelských a manažerských kompetencí Rozvoj kreativních podnikatelských odvětví Vyšší výkonnost podnikatelského sektoru Přilákání investic Začlenění obyvatel na trh práce v rámci sociálního podnikání Naplňování strategie inteligentní specializace v kraji		
	Monitoring a hodnocení	OP	Cílová hodnota
Očekávané výsledky ITI	Počet podpořených podnikatelů Vytvořených pracovních míst v malých a středních podnicích Nově vytvořených firem		2000 200 20
Výsledkové indikátory operačních programů	Přidaná hodnota MSP jako % přidané hodnoty ČR Zvýšení zaměstnanosti v podporovaných podnicích Celková rozloha regenerovaných lokalit v Národní databázi brownfieldů Počet vysokých škol s novými produkty ČZV Počet vysokých škol s novými produkty podpory studentů Počet organizací, ve kterých se zvýšila kvalita výchovy a vzdělávání a proinkluзивnost Počet pedagogických pracovníků, kteří v praxi uplatňují nově získané poznatky Zvýšení zaměstnanosti v podporovaných podnicích	OP PIK OP PIK OP PIK OP VVV OP VVV OP VVV OP VVV IROP	xx 200 xx xx xx xx xx xx
Výstupové indikátory operačních programů	Počet podniků pobírajících podporu Počet podniků pobírajících granty Počet podniků pobírajících jinou finanční pomoc než granty Počet nových podniků, které dostávají podporu Zvýšení zaměstnanosti v podporovaných podnicích Podíl exportu MSP/celkovým výkonům MSP Celková rozloha regenerovaných lokalit v Národní databázi brownfieldů Celkový počet účastníků vzdělávacích programů a aktivit Počet podpořených produktů Počet podniků pobírajících podporu	OP PIK OP PIK OP PIK OP PIK OP PIK OP PIK OP VVV OP VVV IROP	xx xx xx xx xx xx xx xx xx
	OP VVV (ESF)	OP PIK (ERDF)	IROP (ERDF)
Specifický cíl operačního programu	SC 2.1 Zvýšení kvality vzdělávání na vysokých školách a jeho relevance pro potřeby trhu práce a společnosti SC 3.2.5 Zvyšování kvality vzdělávání a odborné přípravy včetně posílení jejich relevance pro trh práce	SC 2.1 Zvýšit počet nových podnikatelských záměrů začínajících a rozvojových firem SC 2.2 Zvýšit internacionalizaci malých a středních firem SC 2.3 Zvýšit využitelnost infrastruktury pro podnikání	SC 2.2 Vznik nových a rozvoj existujících podnikatelských aktivit v oblasti sociálního podnikání SC 2.4 Zvýšení kvality a dostupnosti infrastruktury pro vzdělávání a celoživotní učení SC 3.1 Zefektivnění prezentace, posílení ochrany a rozvoje kulturního a přírodního dědictví

9.4 Prioritní oblast 2.2: Zvýšení atraktivity pro investice

Cílem opatření v rámci této prioritní oblasti je zvýšit atraktivitu aglomerace pro nové investice, které jsou jedním z nejvýznamnějších zdrojů nových pracovních míst. Aktivita v rámci prioritní oblasti směřují do regenerace a revitalizace zanedbaných ploch a areálů na území aglomerace za účelem zvýšit atraktivitu ve vazbě na rozvoj investičních aktivit a tvorbu nových pracovních míst. Zvýšit dostupnost aglomerace na mezinárodní trhy prostřednictvím napojení silniční infrastruktury na síť TEN-T je jedním z klíčových faktorů konkurenceschopnosti regionu. Opatření mají za cíl podpořit kvalitní a celistvé územní plánování v aglomeraci podporující investiční aktivity v území.

V rámci prioritní oblasti je potřeba zajistit soulad se Strategii inteligentní specializace Moravskoslezského kraje (RIS 3).

9.4.1 Opatření a aktivity prioritní oblasti 2.2

Tabulka 4: Prioritní oblast 2.2 – Doporučené opatření a aktivity ve vazbě na operační programy

Prioritní oblast	ZVÝŠENÍ ATRAKTIVITY PRO INVESTICE	
Opatření a aktivity	Rekonstrukce, modernizace, popř. výstavba silnic a budování obchvatů sídel na vybrané regionální silniční síti s cílem zvýšit konektivitu k síti TEN-T Revitalizace kulturního dědictví za účelem zvýšení atraktivity měst a jejich zázemí a podporu nových investic Revitalizace a regenerace zanedbaných ploch a areálů za účelem využití pro zvýšení atraktivity měst a jejich zázemí a podporu nových investic Pořizování územně analytických podkladů, územních plánů a studií	
	OP PIK (ERDF)	IROP (ERDF)
Specifický cíl operačního programu	SC 2.3 Zvýšit využitelnost infrastruktury pro podnikání	SC 1.1 Zvýšení regionální mobility prostřednictvím modernizace a rozvoj sítě regionální silniční infrastruktury navazující na síť TEN-T SC 3.3 Podpora pořizování a uplatňování dokumentů územního rozvoje

9.4.2 Podporované aktivity ze specifických cílů OP v prioritní oblasti 2.2

OP PODNIKÁNÍ A INOVACE PRO KONKURENCESCHOPNOST

SC 2.3 Zvýšit využitelnost infrastruktury pro podnikání

- Modernizace výrobních provozů a rekonstrukce stávající zastaralé infrastruktury.
- Rekonstrukce brownfieldů (bez výdajů na odstranění ekologických zátěží) a jejich přeměna na moderní výrobní objekty.

INTEGROVANÝ REGIONÁLNÍ OPERAČNÍ PROGRAM

SC 1.1 Zvýšení regionální mobility prostřednictvím modernizace a rozvoje sítí regionální silniční infrastruktury navazující na síť TEN-T

- Rekonstrukce, modernizace, popř. výstavba silnic a budování obchvatů sídel na vybrané regionální silniční síti s cílem zvýšit konektivitu k síti TEN-T. Konkrétní projekty budou realizovány na prioritní regionální silniční síti.

SC 3.3 Podpora pořizování a uplatňování dokumentů územního rozvoje

- Pořízení územních plánů, pořízení regulačních plánů, pořízení územních studií.

9.4.3 Monitorovací a evaluační systém prioritní oblasti 2.2

Prioritní oblast	ZVÝŠENÍ ATRAKTIVITY PRO INVESTICE		
Opatření a aktivity	Rekonstrukce, modernizace, popř. výstavba silnic a budování obchvatů sídel na vybrané regionální silniční síti s cílem zvýšit konektivitu k síti TEN-T Revitalizace kulturního dědictví za účelem zvýšení atraktivity měst a jejich zázemí a podporu nových investic Revitalizace a regenerace zanedbaných ploch a areálů za účelem využití pro zvýšení atraktivity měst a jejich zázemí a podporu nových investic Pořizování územně analytických podkladů, územních plánů a studií		
Očekávané přínosy investic	Vyšší investiční aktivita Větší atraktivita aglomerace pro investice Lepší dopravní dostupnost na globální trhy Kvalitnější územní plánování v území		
	Monitoring a hodnocení	OP	Cílová hodnota
Očekávané výsledky ITI	Objem investičních aktivit Rychlejší napojení na síť TEN-T Výměra revitalizovaných ploch a areálů		
Výsledkové indikátory operačních programů	Celková rozloha regenerovaných lokalit v Národní databázi Podíl nových nebo nově rekonstruovaných silnic na celkové síti Plocha území pokrytá územním plánem, regulačním plánem a územní studií	OP PIK IROP IROP	xxx xxx xxx
Výstupové indikátory operačních programů	Počet podniků pobírajících podporu Celková délka nově postavených silnic Celková délka rekonstruovaných nebo modernizovaných silnic Počet realizací rozvoje veřejné infrastruktury Počet nových územních plánů, regulačních plánů a územních studií	OP PIK IROP IROP IROP	xxx xxx xxx xxx
	OP PIK (ERDF)	IROP (ERDF)	
Specifický cíl operačního programu	SC 2.3 Zvýšit využitelnost infrastruktury pro podnikání	SC 1.1 Zvýšení regionální mobility prostřednictvím modernizace a rozvoj sítí regionální silniční infrastruktury navazující na síť TEN-T SC 3.1 Zefektivnění prezentace, posílení ochrany a rozvoje kulturního a přírodního dědictví SC 3.3 Podpora pořizování a uplatňování dokumentů územního rozvoje"	

9.5 Prioritní oblast 2.3 Podpora uplatňování výsledků výzkumu, vývoje a inovací v praxi

Cílem investic do aplikace výsledků výzkumu, vývoje a inovací je zvýšit inovační výkonnost a konkurenceschopnost místních podniků a univerzit a podpora vytváření pracovních míst v oborech s vyšší přidanou hodnotou. Spoluprací firem a znalostních institucí a podporou inovační výkonností se zabývá aktualizovaná Regionální inovační strategie kraje, resp. Strategie inteligentní specializace Moravskoslezského kraje.

Implementace v oblasti výzkumu, vývoje a inovací prostřednictvím ITI není ke dni uzavření této verze dokumentu vyjasněná.

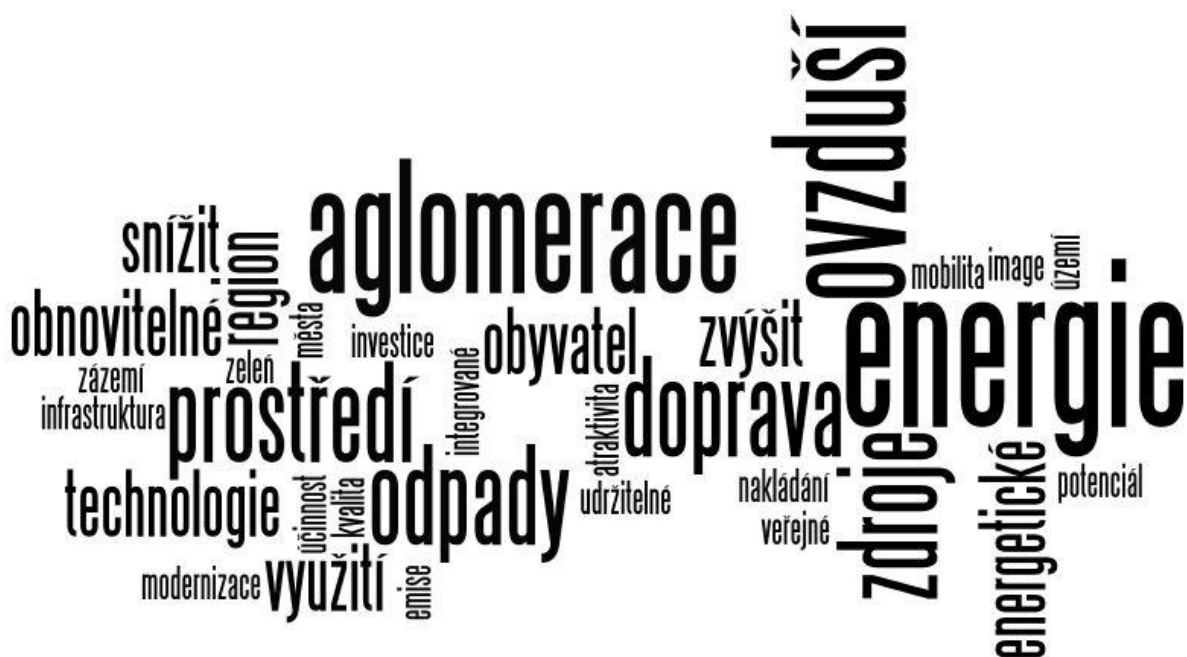
9.6 Soulad strategického cíle 2 s operačními programy

Strategický cíl ITI	Prioritní oblast ITI	Identifikace operačního programu			
		Operační program	Prioritní osa	Specifický cíl	
Podpořit podnikání a vznik pracovních míst	1. Podpora podnikavosti a rozvoje malých a středních podniků	Operační program výzkum, vývoj a vzdělávání	1 – Konkurenceschopné, dostupné a bezpečné regiony	SC 2.1 Zvýšení kvality vzdělávání na vysokých školách a jeho relevance pro potřeby trhu práce a společnosti	
			3 – Rovný přístup ke kvalitnímu předškolnímu, primárnímu a sekundárnímu vzdělávání	SC 3.2.5 Zvyšování kvality vzdělávání a odborné přípravy včetně posílení jejich relevance pro trh práce	
		Operační program podnikání a inovace pro konkurenceschopnost	2 – Rozvoj podnikání a konkurenceschopnosti malých a středních podniků	SC 2.1 Zvýšit počet nových podnikatelských záměrů začínajících a rozvojových firem	
				SC 2.2 Zvýšit internacionalizaci malých a středních firem	
				SC 2.3 Zvýšit využitelnost infrastruktury pro podnikání	
		Integrovaný regionální operační program	2 – Zkvalitnění veřejných služeb a podmínek života pro obyvatele regionů	SC 2.4 Zvýšení kvality a dostupnosti infrastruktury pro vzdělávání a celoživotní učení	
			3 – Dobrá správa území a zefektivnění veřejných institucí	SC 3.1 Zefektivnění prezentace, posílení ochrany a rozvoje kulturního a přírodního dědictví	
		2. Zvýšení atraktivity pro investice	Operační program podnikání a inovace pro konkurenceschopnost	2 – Rozvoj podnikání a konkurenceschopnosti malých a středních podniků	SC 2.3 Zvýšit využitelnost infrastruktury pro podnikání
			Integrovaný regionální operační program	1 – Konkurenceschopné, dostupné a bezpečné regiony	SC 1.1 Zvýšení regionální mobility prostřednictvím modernizace a rozvoje sítí
	3 – Dobrá správa území a zefektivnění veřejných institucí			SC 3.1 Zefektivnění prezentace, posílení ochrany a rozvoje kulturního a přírodního dědictví	
				SC 3.3 Podpora pořizování a uplatňování dokumentů územního rozvoje	
	3. S3 Strategie				

9.7 Soulad strategického cíle 2 s tematickými cíli EU

Tematický cíl EU (TC)	PO 1 MSP	PO 2 Investice
TC 3 Zvýšení konkurenceschopnosti malých a středních podniků.	●	●
TC 7 Podpora udržitelné dopravy a odstraňování překážek v klíčových síťových infrastrukturách		●
TC 10 Investice do vzdělávání, odborné přípravy a odborného výcviku k získávání dovedností a do celoživotního učení	●	
TC 11 Posilování institucionální kapacity veřejných orgánů a účastněných stran a přispívání k účinné veřejné správě		●

10 Pilíř PROSTŘEDÍ – Strategický cíl: Zlepšit kvalitu prostředí a podpořit udržitelný rozvoj



10.1 Výchozí stav

- Atraktivita bydlení v aglomeraci je velmi nízká.
- Dlouhodobě klesající počet cestujících využívajících veřejnou dopravu znamená nárůst využívání individuální dopravy, což negativně přispívá ke znečištění ovzduší v aglomeraci.
- Veřejná doprava má stále pro řadu obyvatel nízkou atraktivitu.
- Aglomerace je jednou z nejpostiženějších oblastí v oblasti kvality ovzduší v Evropě, i když se situace postupně výrazně zlepšuje.
- Stacionární zdroje znečištění tvoří nadpoloviční podíl na emisích tuhých znečišťujících látek v Moravskoslezském kraji.
- V průběhu posledních let klesá podíl průmyslových zdrojů na znečištění ovzduší, spolu s tím se naopak zvyšuje podíl individuálního vytápění domácností a méně významně také podíl dopravy.
- V primárních zdrojích energie je v aglomeraci z důvodu průmyslové orientace regionu vysoký podíl pevných paliv, což zvyšuje emisní náročnost tvorby HDP.
- Energetická náročnost ekonomiky ČR a regionu je stále jedna z největších v EU.
- Širšímu zavedení výroby z obnovitelných zdrojů energie brání vyšší nákladovost prvotní investice, která je stále vyšší než náklady na konvenční zdroje.
- V aglomeraci je vysoký potenciál úspor energií v energetice a odpadovém hospodářství.

PILÍŘ PROSTŘEDÍ

- Přetrvávající vysoká míra skládkování a vysoký podíl energeticky a materiálově nevyužitého odpadu na celkové produkci odpadů.
- Nepovolené a staré nereaktivované skládky představují riziko pro životní prostředí měst a obcí.

10.2 Zdůvodnění strategického cíle 3, struktura a synergie



Kvalita prostředí je jedním ze základních předpokladů atraktivity ostravské aglomerace a ochoty obyvatel v tomto regionu žít, pracovat a trávit volný čas. Image ostravské aglomerace je uvnitř i navenek obecně velmi špatná. Hlavním důvodem je především špatná kvalita životního prostředí (znečištěné ovzduší, množství brownfields apod.). Realita však tak špatná zdaleka není a i kvůli významnému zlepšení kvality prostředí v poslední době je hlavním důvodem, kvůli kterému se lidé z regionu stěhují pryč nedostatek kvalitních pracovních míst, příp. podnikatelských příležitostí. Tento stěžejní a pro řadu obyvatel existenční problém ostravské aglomerace budou zaměřením svých aktivit a opatření v rámci ITI řešit strategické cíle Práce a Podnikání, jejichž cílovými skupinami jsou nezaměstnaní lidé nebo lidé hledající lepší uplatnění, resp. malí a střední podnikatelé zvyšující svou konkurenceschopnost v rámci lokální i globální ekonomiky.

Zjednodušeně lze říci, že strategický cíl Prostor směřuje především na obyvatele aglomerace, kteří neřeší existenční problém (mají práci) a mohou profitovat z výstupů a výsledků realizovaných intervencí jednotlivých prioritních oblastí (např. snadnější dopravní dostupnost do zaměstnání, lepší kvalita ovzduší, nižší náklady na energie v domácnosti, efektivnější systém třídění a zpracování odpadů nebo revitalizované městské parky pro trávení volného času). Hlavním cílem je podporovat rozvojové aktivity, které jsou v souladu s konceptem nízkouhlíkové ekonomiky a udržitelného rozvoje měst a vedou ke zvýšení kvality prostředí pro život, práci a podnikání obyvatel. Cílovou skupinou jsou tak v podstatě všichni obyvatelé aglomerace a hlavním dopadem, které zvýšení kvality prostředí přinese je kromě zlepšení image regionu a snížení negativního migračního salda ostravské aglomerace i snížení emisí skleníkových plynů. Řada opatření v rámci tohoto strategického cíle dále přináší synergický efekt na specifické cíle ITI Práce a Prostor v souladu s konceptem zelené ekonomiky a tvorbou zelených pracovních míst.

10.3 Prioritní oblast 3.1 Podpora rozvoje udržitelné mobility

Příležitostí pro rozvoj mobility v regionu je využití „chytrých“ řešení a nejmodernějších technologií v dopravě, které umožní snížit podíl individuální dopravy a zvýhodní dopravu veřejnou nebo jiné alternativní formy dopravy a jejich vzájemné doplňování. Aby vznikl udržitelný dopravní systém měst, musí být podpořena například opatření pro podporu cyklo dopravy nebo optimalizace parkovacích míst ve městech. V rámci veřejné dopravy je třeba ve městech a obcích aglomerace klást důraz na obnovu a ekologizaci vozových parků dopravců, zvýšení bezbariérovosti dopravní infrastruktury, snahy o zapojení do integrovaného dopravního systému v rámci ostravské aglomerace, vybudování dopravních a přestupních terminálů nebo instalace inteligentních dopravních systémů. Tato opatření by měla přispět k poklesu využívání automobilové dopravy, nárůstu přepravních výkonů veřejné a udržitelné dopravy a ke snížení ekologické zátěže.

10.3.1 Opatření a aktivity prioritní oblasti 3.1

Tabulka 5 Prioritní oblast 3.1 – Doporučené opatření a aktivity ve vazbě na operační programy

Prioritní oblast	PODPORA ROZVOJE UDRŽITELNÉ MOBILITY	
Opatření a aktivity	Výstavba a modernizace přestupních terminálů pro veřejnou dopravu Rozvoj systémů a služeb včetně inteligentních dopravních systémů (ITS) ve městech Výstavba, rekonstrukce nebo modernizace ITS Nákup nízkoemisních a bezemisních vozidel pro přepravu osob Výstavba plnicích a dobíjecích stanic pro nízkoemisní a bezemisní vozidla pro přepravu osob Nákup vozidel zohledňujících potřeby osob se zdravotním postižením Zvyšování bezpečnosti železniční, silniční, cyklistické a pěší dopravy Výstavba a rekonstrukce cyklostezek a budování doprovodné infrastruktury Budování zeleně v okolí přestupních terminálů a cyklostezek Výstavba a modernizace drážní infrastruktury městské a příměstské dopravy Podpora rozvoje nových technologií a aplikací pro ochranu dopravní infrastruktury i optimalizaci dopravy	
	IROP (ERDF)	OP D (CF)
Specifický cíl operačního programu	SC 1.2 Zvýšení podílu udržitelných forem dopravy	SC 1.4 Vytvoření podmínek pro zvýšení využívání veřejné hromadné dopravy SC 1.5 Zlepšení řízení dopravního provozu a zvyšování bezpečnosti dopravního provozu ve městech

10.3.2 Podporované aktivity ze specifických cílů OP v prioritní oblasti 3.1

INTEGROVANÝ REGIONÁLNÍ OPERAČNÍ PROGRAM

SC 1.2 Zvýšení podílu udržitelných forem dopravy

- Výstavba a modernizace přestupních terminálů pro veřejnou dopravu.
- Výstavba, rekonstrukce nebo modernizace inteligentních dopravních systémů (ITS).
- Nákup nízkoemisních a bezemisních vozidel pro přepravu osob.
- Výstavba plnicích a dobíjecích stanic pro nízkoemisní a bezemisní vozidla pro přepravu osob.
- Nákup vozidel zohledňujících potřeby osob se zdravotním postižením.
- Výstavba a rekonstrukce cyklostezek a budování doprovodné infrastruktury.
- Budování zeleně v okolí přestupních terminálů a cyklostezek.

OP DOPRAVA

SC 1.4 Vytvoření podmínek pro zvýšení využívání veřejné hromadné dopravy ve městech v elektrické trakci

- Výstavba a modernizace drážní infrastruktury městské a příměstské dopravy.

SC 1.5 Zlepšení řízení dopravního provozu a zvyšování bezpečnosti dopravního provozu ve městech

- Rozvoj systémů a služeb včetně ITS ve městech.
- Podpora rozvoje nových technologií a aplikací pro ochranu dopravní infrastruktury i optimalizaci dopravy.

10.3.3 Monitorovací a evaluační systém prioritní oblasti 3.1

Prioritní oblast	PODPORA ROZVOJE UDRŽITELNÉ MOBILITY		
Opatření a aktivity	Výstavba a modernizace přestupních terminálů pro veřejnou dopravu Rozvoj systémů a služeb včetně inteligentních dopravních systémů (ITS) ve městech Výstavba, rekonstrukce nebo modernizace ITS Nákup nízkoemisních a bezemisních vozidel pro přepravu osob Výstavba plnicích a dobíjecích stanic pro nízkoemisní a bezemisní vozidla pro přepravu osob Nákup vozidel zohledňujících potřeby osob se zdravotním postižením Zvyšování bezpečnosti železniční, silniční, cyklistické a pěší dopravy Výstavba a rekonstrukce cyklostezek a budování doprovodné infrastruktury Budování zeleně v okolí přestupních terminálů a cyklostezek Výstavba a modernizace drážní infrastruktury městské a příměstské dopravy Podpora rozvoje nových technologií a aplikací pro ochranu dopravní infrastruktury i optimalizaci dopravy		
Očekávané přínosy investic	Zvýšené přepravní výkony veřejné dopravy Snížení zátěže plynoucí z automobilové dopravy Zvýšený podíl veřejných dopravních prostředků s alternativním pohonem Rozvinutý a provázaný systém ITS v silničním provozu v aglomeraci Zvýšený podíl udržitelných forem dopravy Kvalitní dopravní dostupnost do práce, za vzděláváním, službami a volným časem Kvalitní podmínky pro mobilitu a optimalizaci sítě cyklostezek Rozvinuté systémy městské a příměstské hromadné dopravy na drážním principu Zajištění kompatibility ITS mezi jednotlivými systémy		
	Monitoring a hodnocení	OP	Cílová hodnota
Očekávané výsledky ITI	Zlepší se image regionu a kvalita života obyvatel Sníží se roční negativní migrační saldo obyvatel Vzroste počet lidí využívající veřejnou dopravu Zvýší se podíl osob využívajících udržitelné formy dopravy Sníží se množství emisí do ovzduší Sníží se konečná spotřeba energie Zvýší se podíl využití energie z obnovitelných zdrojů Zvýší se množství využitého odpadu Zvýší se plocha revitalizovaných přírodních ploch v zastavěném území		XXX XXX XXX XXX XXX XXX XXX XXX
Výsledkové indikátory operačních programů	Podíl veřejné osobní dopravy na celkových výkonech v osobní dopravě Podíl cyklistiky na přepravních výkonech Přírůstek počtu osob obsluhovaných MHD Zvýšení informovanosti řidičů	IROP IROP OP D OP D	XXX XXX XXX XXX
Výstupové indikátory operačních programů	Počet nových nebo rekonstruovaných přestupních terminálů ve veřejné dopravě Počet zařízení a služeb pro řízení dopravy Počet nově pořízených vozidel pro veřejnou dopravu Počet realizací vedoucích ke zvýšení bezpečnosti v dopravě Délka nově vybudovaných cyklostezek a cyklotras Délka rekonstruovaných cyklostezek a cyklotras Počet parkovacích míst pro jízdní kola Celková délka nových nebo modernizovaných tramvajových tratí nebo linek metra Celková délka nových nebo modernizovaných linek metra, tramvajových tratí nebo trolejbusových tratí Počet zařízení a služeb ITS	IROP IROP IROP IROP IROP IROP IROP OP D OP D OP D	XXX XXX XXX XXX XXX XXX XXX XXX XXX
	IROP (CF)	OP D (CF)	
Specifický cíl operačního programu	SC 1.2 Zvýšení podílu udržitelných forem dopravy	SC 1.4 Vytvoření podmínek pro zvýšení využívání veřejné hromadné dopravy ve městech v elektrické trakti SC 1.5 Zlepšení řízení dopravního provozu a zvyšování bezpečnosti dopravního provozu ve městech	

10.4 Prioritní oblast 3.2 Snížení znečištění v ovzduší

Akteři v území by měli usilovat o snížení emisí do ovzduší z průmyslových podniků, snižování negativních vlivů lokálních topenišť a podporu využívání obnovitelných zdrojů energie. To bude mít pozitivní vliv na imisní situaci v řadě lokalit uvnitř ostravské aglomerace. Výsledkem podporovaných opatření by mělo být snížení podílu obyvatel aglomerace žijících v oblastech se zhoršenou kvalitou ovzduší.

10.4.1 Opatření a aktivity prioritní oblasti 3.2

Tabulka 6 Prioritní oblast 3.2 – Doporučené opatření a aktivity ve vazbě na operační programy

Prioritní oblast	SNÍŽENÍ ZNEČIŠTĚNÍ OVZDUŠÍ
Opatření a aktivity	Náhrada stávajících stacionárních spalovacích zdrojů v domácnostech Náhrada a rekonstrukce stávajících stacionárních zdrojů znečišťování Pořízení a rozvoj technologií a postupů vedoucí ke snížení úrovně znečištění ovzduší Výstavba a obnova systémů sledování kvality ovzduší a rozvoj infrastruktury pro zpracování dat z těchto systémů
	OP ŽP (CF)
Specifický cíl operačního programu	SC 2.1 Snížit emise z lokálního vytápění domácností podílející se na expozici obyvatelstva nadlimitním koncentracím znečišťujících látek SC 2.2 Snížit emise stacionárních zdrojů podílející se na expozici obyvatelstva nadlimitním koncentracím znečišťujících látek SC 2.3 Zlepšit systém sledování, hodnocení a předpovídání vývoje kvality ovzduší, počasí a klimatu a ozonové vrstvy Země

10.4.2 Podporované aktivity ze specifických cílů OP v prioritní oblasti 3.2

OP ŽIVOTNÍ PROSTŘEDÍ

SC 2.1 Snížit emise z lokálního vytápění domácností podílející se na expozici obyvatelstva nadlimitním koncentracím znečišťujících látek

- Náhrada stávajících stacionárních spalovacích zdrojů v domácnostech.

SC 2.2 Snížit emise stacionárních zdrojů podílející se na expozici obyvatelstva nadlimitním koncentracím znečišťujících látek

- Náhrada a rekonstrukce stávajících stacionárních zdrojů znečišťování.
- Pořízení a rozvoj technologií a postupů vedoucí ke snížení úrovně znečištění ovzduší .

SC 2.3 Zlepšit systém sledování, hodnocení a předpovídání vývoje kvality ovzduší, počasí a klimatu a ozonové vrstvy Země

- Výstavba a obnova systémů sledování kvality ovzduší a rozvoj infrastruktury pro zpracování dat z těchto systémů.

10.4.3 Monitorovací a evaluační systém prioritní oblasti 3.2

Prioritní oblast	SNÍŽENÍ ZNEČIŠTĚNÍ V OVZDUŠÍ		
Opatření a aktivity	Náhrada stávajících stacionárních spalovacích zdrojů v domácnostech Náhrada a rekonstrukce stávajících stacionárních zdrojů znečišťování Pořízení a rozvoj technologií a postupů vedoucí ke snížení úrovně znečištění ovzduší Výstavba a obnova systémů sledování kvality ovzduší a rozvoj infrastruktury pro zpracování dat z těchto systémů		
Očekávané přínosy investic	Plnění imisních limitů stanovených národní a evropskou legislativou Získání relevantních dat o stavu atmosféry na místech s nejvyšší vypovídající schopností Snížení podílu obyvatel žijících v oblastech se zhoršenou kvalitou ovzduší Snížení emisí skleníkových plynů		
	Monitoring a hodnocení	OP	Cílová hodnota
Očekávané výsledky ITI	Zlepší se image regionu a kvalita života obyvatel Sníží se roční negativní migrační saldo obyvatel Vzroste počet lidí využívající veřejnou dopravu Zvýší se podíl osob využívajících udržitelné formy dopravy Sníží se množství emisí do ovzduší Sníží se konečná spotřeba energie Zvýší se podíl využití energie z obnovitelných zdrojů Zvýší se množství využitého odpadu Zvýší se plocha revitalizovaných přírodních ploch v zastavěném území		XXX XXX XXX XXX XXX XXX XXX XXX
Výsledkové indikátory operačních programů	Snížení emisí PM10 z lokálního vytápění domácností Snížení emisí primárních částic a prekurzorů sekundárních částic Snížení emisí ostatních látek	OP ŽP OP ŽP OP ŽP	XXX XXX XXX
Výstupové indikátory operačních programů	Zvýšení celkového počtu pracovišť a zmodernizovaných pracovišť pro sledování, hodnocení a předpovídání vývoje kvality ovzduší, počasí, klimatu a ozonové vrstvy Země Zvýšení celkového počtu měřicích stanic nebo počtu zrekonstruovaných stanic pro sledování kvality ovzduší, počasí, klimatu a ozonové vrstvy Země včetně jejich vybavení Počet stacionárních zdrojů znečišťování ovzduší, u kterých bylo provedeno opatření ke snížení emisí Počet pořízených přístrojů a techniky ke sledování, hodnocení a předpovídání kvality ovzduší, počasí, klimatu a ozonové vrstvy Země Počet pořízených licencí a nově vyvinutých nebo zmodernizovaných softwarových nástrojů ke sledování, hodnocení a předpovídání kvality ovzduší, počasí, klimatu a ozonové vrstvy Země	OP ŽP OP ŽP OP ŽP OP ŽP OP ŽP	XXX XXX XXX XXX XXX
	OP ŽP (CF)		
Specifický cíl operačního programu	SC 2.1 Snížit emise z lokálního vytápění domácností podílející se na expozici obyvatelstva nadlimitním koncentracím znečišťujících látek SC 2.2 Snížit emise stacionárních zdrojů podílející se na expozici obyvatelstva nadlimitním koncentracím znečišťujících látek SC 2.3 Zlepšit systém sledování, hodnocení a předpovídání vývoje kvality ovzduší, počasí a klimatu a ozonové vrstvy Země		

10.5 Prioritní oblast 3.3 Zvýšení energetické účinnosti

V oblasti energetické účinnosti by se aktivity subjektů v regionu měly orientovat na tvorbu energetických auditů a snižování energetické náročnosti budov, instalaci kogeneračních jednotek a tepelných čerpadel pro vytápění budov a rozšíření využívání obnovitelných zdrojů energie. Efektivně se dá realizovat snižování energetické náročnosti provozu úřadů, příspěvkových organizací a objektů v majetku jednotlivých měst a obcí. Aktivity v rámci prioritní oblasti budou mít pozitivní vliv na kvalitu životního prostředí v podobě snížení emisí skleníkových plynů, snížení konečné spotřeby energie a úspory disponibilních prostředků na výdaje za elektřinu a teplo pro firmy, veřejné instituce i domácnosti.

10.5.1 Opatření a aktivity prioritní oblasti 3.3

Tabulka 7 Prioritní oblast 3.3 – Doporučené opatření a aktivity ve vazbě na operační programy

Prioritní oblast	ZVÝŠENÍ ENERGETICKÉ ÚČINNOSTI
Opatření a aktivity	Zlepšení tepelně technických vlastností obvodových konstrukcí budov Realizace technologií na využití odpadního tepla Realizace nízkoemisních a obnovitelných zdrojů tepla Zlepšení tepelně technických vlastností obvodových konstrukcí budov Realizace prvků pasivního vytápění a chlazení s rekuperací odpadního vzduchu Výměna zdroje tepla pro vytápění a přípravu teplé vody za ekologicky šetrné zdroje Výměna rozvodů tepla a vody a instalace systémů měření a regulace otopné soustavy Výstavba nových a rekonstrukce a modernizace stávajících výroben elektřiny a tepla z OZE Modernizace a rekonstrukce rozvodů elektřiny, plynu a tepla Zavádění a modernizace systémů měření a regulace Modernizace, rekonstrukce a snižování ztrát v rozvodech elektřiny a tepla Realizace opatření ke snižování energetické náročnosti budov v podnikatelském sektoru Podpora využití odpadní energie ve výrobních procesech Instalace OZE pro vlastní spotřebu podniku Instalace kogeneračních jednotek Podpora dosažení standardu pasivních budov Nasazení automatizovaných a technologických prvků řízení napětí v distribučních soustavách Realizace řízení toků výkonu v distribuční síti Zavádění inovativních technologií v elektromobilitě silničních vozidel Zavádění nízkouhlíkových technologií a technologií akumulace energie v budovách a rozvodných sítích Zavádění inovativních technologií v oblasti výroby energie z obnovitelných zdrojů Zavádění off grid systémů a systémů řízení spotřeby energií Zavádění inovativních nízkouhlíkových technologií v oblasti zpracování a využívání druhotných surovin Rekonstrukce a rozvoj soustav zásobování teplem Zavádění a zvyšování účinnosti systémů kombinované výroby elektřiny a tepla Výstavba, posílení, modernizace a rekonstrukce vedení přenosové soustavy a transformoven

	OP ŽP (CF)	IROP (ERDF)	OP PIK (ERDF)
Specifický cíl operačního programu	SC 5.1 Snížit energetickou náročnost veřejných budov a zvýšit využití obnovitelných zdrojů energie	SC 2.5 Snížení energetické náročnosti v sektoru bydlení	<p>SC 3.1 Zvýšit podíl výroby energie z obnovitelných zdrojů na hrubé konečné spotřebě ČR</p> <p>SC 3.2 Zvýšit energetickou účinnost podnikatelského sektoru</p> <p>SC 3.3 Zvýšit aplikaci prvků inteligentních sítí v distribučních soustavách</p> <p>SC 3.4 Uplatnit inovativní nízkouhlikové technologie v oblasti nakládání energií a při využívání druhotných surovin</p> <p>SC 3.5 Zvýšit účinnost soustav zásobování teplem</p> <p>SC 3.6 Posílit energetickou bezpečnost přenosové soustavy</p>

10.5.2 Podporované aktivity ze specifických cílů OP v prioritní oblasti 3.3

OP ŽIVOTNÍ PROSTŘEDÍ

SC 5.1 Snížit energetickou náročnost veřejných budov a zvýšit využití obnovitelných zdrojů energie

- Zlepšení tepelně technických vlastností obvodových konstrukcí budov.
- Realizace technologií na využití odpadního tepla.
- Realizace nízkoemisních a obnovitelných zdrojů tepla.

INTEGROVANÝ REGIONÁLNÍ OPERAČNÍ PROGRAM

SC 2.5 Snížení energetické náročnosti v sektoru bydlení

- Zlepšení tepelně technických vlastností obvodových konstrukcí budov.
- Realizace prvků pasivního vytápění a chlazení s rekuperací odpadního vzduchu.
- Výměna zdroje tepla pro vytápění a přípravu teplé vody za ekologicky šetrné zdroje.
- Výměna rozvodů tepla a vody a instalace systémů měření a regulace otopné soustavy.

OP PODNIKÁNÍ A INOVACE PRO KONKURENCESCHOPNOST

SC 3.1 Zvýšit podíl výroby energie z obnovitelných zdrojů na hrubé konečné spotřebě ČR

- Výstavba nových a rekonstrukce a modernizace stávajících výroben elektřiny a tepla z OZE.

SC 3.2 Zvýšit energetickou účinnost podnikatelského sektoru

- Modernizace a rekonstrukce rozvodů elektřiny, plynu a tepla.
- Zavádění a modernizace systémů měření a regulace.
- Modernizace, rekonstrukce a snižování ztrát v rozvodech elektřiny a tepla.
- Realizace opatření ke snižování energetické náročnosti budov v podnikatelském sektoru.
- Podpora využití odpadní energie ve výrobních procesech.
- Instalace OZE pro vlastní spotřebu podniku.
- Instalace kogeneračních jednotek.
- Podpora dosažení standardu pasivních budov.

SC 3.3 Zvýšit aplikaci prvků inteligentních sítí v distribučních soustavách

- Nasazení automatizovaných a technologických prvků řízení napětí v distribučních soustavách
- Realizace řízení toků výkonu v distribuční síti

SC 3.4 Uplatnit inovativní nízkouhlíkové technologie v oblasti nakládání energií a při využívání druhotných surovin

- Zavádění inovativních technologií v elektromobilitě silničních vozidel
- Zavádění nízkouhlíkových technologií a technologií akumulace energie v budovách a rozvodných sítích
- Zavádění inovativních technologií v oblasti výroby energie z obnovitelných zdrojů
- Zavádění off grid systémů a systémů řízení spotřeby energií
- Zavádění inovativních nízkouhlíkových technologií v oblasti zpracování a využívání druhotných surovin

SC 3.5 Zvýšit účinnost soustav zásobování teplem

- Rekonstrukce a rozvoj soustav zásobování teplem
- Zavádění a zvyšování účinnosti systémů kombinované výroby elektřiny a tepla

SC 3.6 Posílit energetickou bezpečnost přenosové soustavy

- Výstavba, posílení, modernizace a rekonstrukce vedení přenosové soustavy a transformoven (v souladu s konceptem chytrých sítí)

10.5.3 Monitorovací a evaluační systém prioritní oblasti 3.3

Prioritní oblast	ZVÝŠENÍ ENERGETICKÉ ÚČINNOSTI
Opatření a aktivity	Výstavba nových a rekonstrukce a modernizace stávajících výroben elektřiny a tepla z OZE Modernizace a rekonstrukce rozvodů elektřiny, plynu a tepla Zavádění a modernizace systémů měření a regulace Modernizace, rekonstrukce a snižování ztrát v rozvodech elektřiny a tepla Realizace opatření ke snižování energetické náročnosti budov v podnikatelském sektoru Podpora využití odpadní energie ve výrobních procesech Instalace OZE pro vlastní spotřebu podniku Instalace kogeneračních jednotek Podpora dosažení standardu pasivních budov Nasazení automatizovaných a technologických prvků řízení napětí v distribučních soustavách Realizace řízení toků výkonu v distribuční síti Zavádění inovativních technologií v elektromobilitě silničních vozidel Zavádění nízkouhlíkových technologií a technologií akumulace energie v budovách a rozvodných sítích Zavádění inovativních technologií v oblasti výroby energie z obnovitelných zdrojů

PILÍŘ PROSTŘEDÍ – ENERGETICKÁ ÚČINNOST

Prioritní oblast	ZVÝŠENÍ ENERGETICKÉ ÚČINNOSTI		
	Zavádění off grid systémů a systémů řízení spotřeby energií Zavádění inovativních nízkouhlíkových technologií v oblasti zpracování a využívání druhotných surovin Rekonstrukce a rozvoj soustav zásobování teplem Zavádění a zvyšování účinnosti systémů kombinované výroby elektřiny a tepla Výstavba, posílení, modernizace a rekonstrukce vedení přenosové soustavy a transformoven		
Očekávané přínosy investic	Dosažení úspor energie a souvisejících přínosů ve stávajících veřejných budovách Úspěšný náběh povinností výstavby veřejných budov s téměř nulovou spotřebou Vyšší podíl využívané energie z obnovitelných zdrojů Snížení energetické náročnosti bytových domů Zlepšení klasifikační třídy energetické náročnosti podpořených budov Dosažení úspor na konečné spotřebě energie Nižší spotřeba primárních zdrojů energie Snížení dovozní závislosti na palivech z geopoliticky nestabilních regionů Nižší podíl prostředků vynaložených podniky na energie při výrobních procesech Lepší kvalita, spolehlivost, bezpečnost a udržitelnost dodávek elektřiny konečným zákazníkům Nižší ztráty a vyšší účinnost distribuce elektrické energie Využití potenciálu při zavádění moderních nízkouhlíkových technologií Zvýšení soběstačnosti ČR v surovinových zdrojích Modernizované soustavy zásobování teplem s nízkými ztrátami tepla při provozu		
	Monitoring a hodnocení	OP	Cílová hodnota
Očekávané výsledky ITI	Zlepší se image regionu a kvalita života obyvatel Sníží se roční negativní migrační saldo obyvatel Vzroste počet lidí využívající veřejnou dopravu Zvýší se podíl osob využívajících udržitelné formy dopravy Sníží se množství emisí do ovzduší Sníží se konečná spotřeba energie Zvýší se podíl využití energie z obnovitelných zdrojů Zvýší se množství využitého odpadu Zvýší se plocha revitalizovaných přírodních ploch v zastavěném území		XXX XXX XXX XXX XXX XXX XXX XXX
Výsledkové indikátory operačních programů	Snížení konečné spotřeby energie ve veřejných budovách Odhadované roční snížení emisí skleníkových plynů Odhadované roční snížení emisí skleníkových plynů Snížení konečné spotřeby energie u podpořených subjektů Snížení konečné spotřeby energie v bytových domech Podíl energie z obnovitelných zdrojů na hrubé konečné spotřebě energie Čistá konečná spotřeba energie Průměrná systémová četnost přerušení dodávky elektrické energie Průměrná systémová doba trvání přerušení dodávky elektrické energie Primární energetické zdroje	OP ŽP OP ŽP IROP IROP IROP OP PIK OP PIK OP PIK OP PIK OP PIK OP PIK	XXX XXX XXX XXX XXX XXX XXX XXX XXX XXX
Výstupové indikátory operačních programů	Nová kapacita zařízení pro výrobu energie z obnovitelných zdrojů Počet domácností s lepší klasifikací spotřeby energie Počet domácností se sníženou spotřebou energie Nová kapacita zařízení pro výrobu energie z obnovitelných zdrojů Aplikované inovativní nízkouhlíkové technologie Transformační výkon PS/DSV Počet komplexních opatření na posílení energetické bezpečnosti přenos. soustavy	OP ŽP IROP IROP OP PIK OP PIK OP PIK OP PIK	XXX XXX XXX XXX XXX XXX XXX
	OP ŽP (CF)	IROP (ERDF)	OP PIK (ERDF)
Specifický cíl operačního programu	SC 5.1 Snížit energetickou náročnost veřejných budov a zvýšit využití obnovitelných zdrojů energie	SC 2.5 Snížení energetické náročnosti v sektoru bydlení	SC 3.1 Zvýšit podíl výroby energie z obnovitelných zdrojů na hrubé konečné spotřebě ČR SC 3.2 Zvýšit energetickou účinnost podnikatelského sektoru SC 3.3 Zvýšit aplikaci prvků inteligentních sítí v distribučních soustavách SC 3.4 Uplatnit inovativní nízkouhlíkové technologie v oblasti nakládání energií a při využívání druhotných surovin SC 3.5 Zvýšit účinnost soustav zásobování teplem SC 3.6 Posílit energetickou bezpečnost přenosové soustavy

10.6 Prioritní oblast 3.4 Zefektivnění nakládání s odpady

Investiční záměry měst a obcí v aglomeraci by měly směřovat ke snížení produkce odpadů, zvýšení podílu využívaných odpadů, budování třídících linek a zařízení na recyklaci odpadů, ke snižování množství odstraňovaných odpadů a energetickému využití odpadů. Rovněž budou podporovány technologie k využívání odpadů a projekty ke snižování produkce nebezpečných odpadů, včetně zařízení k nakládání s nimi. Budou také podporovány aktivity na snížení nebezpečnosti a odstraňování skládek. Cílem prioritní osy je na celém území aglomerace podpořit kvalitní recyklaci odpadu, nakládání s ním jako se surovinou, energeticky využívat již jen nerecyklovatelné materiály a výrazně omezit skládkování odpadu.

10.6.1 Opatření a aktivity prioritní oblasti 3.4

Tabulka 8 Prioritní oblast 3.4 – Doporučené opatření a aktivity ve vazbě na operační programy

Prioritní oblast	ZEFEKTIVNĚNÍ NAKLÁDÁNÍ S ODPADY
Opatření a aktivity	Aplikace inovativních technologií pro předcházení vzniku a nakládání s odpady Výstavba a modernizace zařízení pro nakládání s nebezpečnými odpady (vyjma skládkování) Výstavba a modernizace zařízení pro energetické a materiálové využití, sběr, třídění a úpravu odpadů Odstraňování nepovolených skládek a rekultivace starých skládek
	OP ŽP (CF)
Specifický cíl operačního programu	SC 3.1 Předcházet vzniku odpadů a snížit vliv nebezpečných vlastností odpadů SC 3.2 Zvýšit podíl materiálového a energetického využití odpad SC 3.3 Odstranit nepovolené skládky a rekultivovat staré skládky

10.6.2 Podporované aktivity ze specifických cílů OP v prioritní oblasti 3.4

OPERAČNÍ PROGRAM ŽIVOTNÍ PROSTŘEDÍ

SC 3.1 Předcházet vzniku odpadů a snížit vliv nebezpečných vlastností odpadů

- Aplikace inovativních technologií pro předcházení vzniku a nakládání s odpady
- Výstavba a modernizace zařízení pro nakládání s nebezpečnými odpady (vyjma skládkování)

SC 3.2 Zvýšit podíl materiálového a energetického využití odpadů

- Výstavba a modernizace zařízení pro energetické a materiálové využití, sběr, třídění a úpravu odpadů

SC 3.3 Odstranit nepovolené skládky a rekultivovat staré skládky

- Odstraňování nepovolených skládek a rekultivace starých skládek

10.6.3 Monitorovací a evaluační systém prioritní oblasti 3.4

Prioritní oblast	ZEFEKTIVNĚNÍ NAKLÁDÁNÍ S ODPADY		
Opatření a aktivity	Aplikace inovativních technologií pro předcházení vzniku a nakládání s odpady Výstavba a modernizace zařízení pro nakládání s nebezpečnými odpady (vyjma skládkování) Výstavba a modernizace zařízení pro energetické a materiálové využití, sběr, třídění a úpravu odpadů Odstraňování nepovolených skládek a rekultivace starých skládek		
Očekávané přínosy investic	Posílená role prevence odpadů ve výrobním procesu Vybudovaná síť sběrných center odpadu Pokles množství vyprodukovaného odpadu Vznik zařízení pro nakládání s nebezpečnými odpady a snížení nebezpečných vlastností odpadů Zvýšení množství energeticky využívaného odpadu Kvalitní recyklace a maximální využití odpadů (včetně bioodpadu) Snížení nebezpečnosti starých skládek a odstranění nepovolených skládek		
	Monitoring a hodnocení	OP	Cílová hodnota
Očekávané výsledky ITI	Zlepší se image regionu a kvalita života obyvatel Sníží se roční negativní migrační saldo obyvatel Vzroste počet lidí využívající veřejnou dopravu Zvýší se podíl osob využívajících udržitelné formy dopravy Sníží se množství emisí do ovzduší Sníží se konečná spotřeba energie Zvýší se podíl využití energie z obnovitelných zdrojů Zvýší se množství využitého odpadu Zvýší se plocha revitalizovaných přírodních ploch v zastavěném území		XXX XXX XXX XXX XXX XXX XXX XXX
Výsledkové indikátory operačních programů	Navýšení množství výrobků připravených k opětovnému použití Snížení odpadové náročnosti výroby Zvýšení využití nebezpečného odpadu Navýšení celkového množství materiálově využitého ostatního odpadu Navýšení množství odpadů zprac. v systémech separace a svozu všech odpadů Navýšení celkového množství energeticky využitých ostatních odpadů Navýšení plochy zrekultivovaných starých skládek Navýšení plochy odstraněných nepovolených skládek v ZCHÚ Množství nevyprodukovaného odpadu Plocha rekultivovaných starých skládek Množství odstraněného odpadu z likvidovaných nepovolených skládek v ZCHÚ	OP ŽP OP ŽP OP ŽP OP ŽP OP ŽP OP ŽP OP ŽP OP ŽP OP ŽP OP ŽP	XXX XXX XXX XXX XXX XXX XXX XXX XXX XXX
Výstupové indikátory operačních programů	Kapacita nově vybudovaných center pro předcházení vzniku odpadů Kapacita nově podpořených nebo zmodernizovaných zařízení pro nakládání s nebezpečnými odpady Kapacita podpořených zařízení pro materiálové využití ostatních odpadů Kapacita nově vybudovaných a navýšení kapacity stávajících systémů separace a svozu všech odpadů Kapacita nově vybudovaných nebo zmodernizovaných zařízení na energetické využití ostatních odpadů	OP ŽP OP ŽP OP ŽP OP ŽP OP ŽP	XXX XXX XXX XXX XXX
	OP ŽP (CF)		
Specifický cíl operačního programu	SC 3.1 Předcházet vzniku odpadů a snížit vliv nebezpečných vlastností odpadů SC 3.2 Zvýšit podíl materiálového a energetického využití odpadů SC 3.3 Odstranit nepovolené skládky a rekultivovat staré skládky		

10.7 Prioritní oblast 3.5 Revitalizace zeleně v sídlech

Řešením problematiky veřejné zeleně může být vytvoření a udržení rovnováhy příměstské krajiny s potřebnou biodiverzitou ekosystému, dosažení vysokého standardu městské zeleně a jeho udržení, regulace využívání živé přírody na území města a jeho okolí v zájmu zachování ekologické rovnováhy krajiny a příjemného prostředí pro obyvatele a návštěvníky regionu.

10.7.1 Opatření a aktivity prioritní oblasti 3.5

Tabulka 9 Prioritní oblast 3.5 – Doporučené opatření a aktivity ve vazbě na operační programy

Prioritní oblast	REVITALIZACE ZELENĚ V SÍDLECH
Opatření a aktivity	Revitalizace funkčních ploch a prvků sídelní zeleně
	OP ŽP (ERDF)
Specifický cíl operačního programu	SC 4.4 Zlepšit kvalitu prostředí v sídlech

10.7.2 Podporované aktivity ze specifických cílů OP v prioritní oblasti 3.5

INTEGROVANÝ REGIONÁLNÍ OPERAČNÍ PROGRAM

SC 4.4 Zlepšit kvalitu prostředí v sídlech

- Revitalizace funkčních ploch a prvků sídelní zeleně

10.7.3 Monitorovací a evaluační systém prioritní oblasti 3.5

Prioritní oblast	REVITALIZACE ZELENĚ V SÍDLECH		
Opatření a aktivity	Revitalizace funkčních ploch a prvků sídelní zeleně		
Očekávané přínosy investic	Posílení biodiverzity a ekologická stabilita v sídlech vytvořením funkčních systémů sídelní zeleně Zkvalitnit životní prostředí ve městech Zvýšit plochu revitalizovaných přírodních ploch v zastavěném území		
	Monitoring a hodnocení	OP	Cílová hodnota
Očekávané výsledky ITI	Zlepší se image regionu a kvalita života obyvatel Sníží se roční negativní migrační saldo obyvatel Vzroste počet lidí využívající veřejnou dopravu Zvýší se podíl osob využívajících udržitelné formy dopravy Sníží se množství emisí do ovzduší Sníží se konečná spotřeba energie Zvýší se podíl využití energie z obnovitelných zdrojů Zvýší se množství využitého odpadu Zvýší se plocha revitalizovaných přírodních ploch v zastavěném území		XXX XXX XXX XXX XXX XXX XXX XXX
Výsledkové indikátory operačních programů			
Výstupové indikátory operačních programů	Plocha revitalizovaného území Celková výměra revitalizovaných přírodních ploch v zastavěném území obce	OP ŽP OP ŽP	XXX XXX
	OP ŽP (ERDF)		
Specifický cíl operačního programu	SC 4.4 Zlepšit kvalitu prostředí v sídlech		

10.8 Soulad strategického cíle 3 s operačními programy

Strategický cíl ITI	Prioritní oblast ITI	Identifikace operačního programu		
		Operační program	Prioritní osa	Specifický cíl
Zlepšit kvalitu prostředí a podpořit udržitelný rozvoj	1. Podpora rozvoje udržitelné mobility	Integrovaný regionální operační program	1 – Konkurenceschopné, dostupné a bezpečné regiony	1.2 Zvýšení podílu udržitelných forem dopravy
		Operační program Doprava	1 – Infrastruktura pro železniční a další udržitelnou dopravu	1.4 Vytvoření podmínek pro zvýšení využívání veřejné hromadné dopravy ve městech v elektrické trakci
				1.5 Zlepšení řízení dopravního provozu a zvyšování bezpečnosti dopravního provozu ve městech
	2. Snížení znečištění v ovzduší	Operační program Životní prostředí	2 – Zlepšování kvality ovzduší v lidských sídlech	2.1 snížit emise z lokálního vytápění domácností podílející se na expozici obyvatelstva nadlimitním koncentracím znečišťujících látek
				2.2 Snížit emise stacionárních zdrojů podílející se na expozici obyvatelstva nadlimitním koncentracím znečišťujících látek
				2.3 Zlepšit systém sledování, hodnocení a předpovídání vývoje kvality ovzduší, počasí, klimatu a ozónové vrstvy Země
	3. Zvýšení energetické účinnosti	Operační program Životní prostředí	5 – Energetické úspory	5.1 Snížit energetickou náročnost veřejných budov a zvýšit využití obnovitelných zdrojů energie
				Integrovaný regionální operační program
		Operační program Podnikání a inovace pro konkurenceschopnost	3 – Účinné nakládání energií, rozvoj energetické infrastruktury a obnovitelných zdrojů energie, podpora zavádění nových technologií v oblasti nakládání energií a druhotných	3.1 Zvýšit podíl výroby energie z obnovitelných zdrojů na hrubé konečné spotřebě ČR
				3.2 Zvýšit energetickou účinnost podnikatelského sektoru
				3.3 Zvýšit aplikaci prvků inteligentních sítí v distribučních soustavách
				3.4 Uplatnit inovativní nízkouhlíkové technologie v oblasti nakládání energií a při využívání druhotných surovin

			surovin	3.5 Zvýšit účinnost soustav zásobování teplem
				3.6 Posílit energetickou bezpečnost přenosové soustavy
	4. Zefektivnění nakládání s odpady	Operační program životní prostředí	3 – Odpady a materiálové toky, ekologické zátěže a rizika	3.1 Přecházet vzniku odpadů a snížit vliv nebezpečných vlastností odpadů
				3.2 Zvýšit podíl materiálového a energetického využití odpadů
				3.3 Odstranit nepovolené skládky a rekultivovat staré skládky
	5. Revitalizace zeleně v sídlech	Operační program Životní prostředí	4 – Ochrana a péče o přírodu a krajinu	4.4 Zlepšit kvalitu prostředí v sídlech

10.9 Soulad strategického cíle 3 s tematickými cíli EU

Tematický cíl EU (TC)	Podpořit rozvoj udržitelné mobility	Snížit znečištění ovzduší	Zvýšit energetickou účinnost	Zefektivnit nakládání s odpady	Revitalizovat zeleně v sídlech
TC 4 Podpora přechodu na nízkouhlíkové hospodářství ve všech odvětvích	●	●	●	●	
TC 6 Zachování a ochrana životního prostředí a podpora účinného využívání zdrojů		●	●	●	●
TC 7 Podpora udržitelné dopravy a odstraňování překážek v klíčových síťových infrastrukturách	●				

11 Vazba na horizontální témata

V rámci ITI ostravské aglomerace budou specifické cíle a jejich dílčí priority naplňovány za přispění finančních prostředků z operačních programů navržených pro programové období 2014-2020. Proto v souladu s článkem 96 odst. 7 ukotveném v Nařízení Evropského parlamentu a Rady EU (1303/2013) budou zároveň navržené projektové záměry ITI ostravské aglomerace zohledňovat požadavky na tři horizontální témata:

1. Udržitelný rozvoj
2. Rovné příležitosti a zákaz diskriminace
3. Rovnost mezi muži a ženami.

V rámci ITI nejsou navrhovány projektové záměry, které by negativně ovlivňovaly výše uvedená horizontální témata. Žadatelé budou povinni při realizaci svých projektů splnit konkrétní požadavky, které jsou definované v relevantních operačních programech. V průběhu realizace ITI bude naplňování vlivu projektů na horizontální témata monitorováno a vyhodnocováno.

Strategické cíle a navržené projektové aktivity díky svému vyváženému vztahu podmínek pro příznivé životní prostředí a hospodářský rozvoj regionu přispějí k posílení soudržnosti společenství obyvatel na území ostravské aglomerace. Zároveň aktivity realizované prostřednictvím ITI na území aglomerace nemají negativní vliv na rovné příležitosti. Projektové aktivity jsou přístupné také pro znevýhodněné skupiny osob, splnění projektového záměru vylučuje diskriminaci na základě pohlaví, rasy, etnického původu, náboženství, víry, světového názoru, zdravotního postižení, věku anebo sexuální orientace.

12 Vazba na strategické dokumenty

V analytické části zpracování ITI byly analyzovány následující strategické dokumenty statutárních měst a kraje:

- Strategický plán rozvoje statutárního města Ostravy na léta 2009–2015
- Rámec konkurenceschopnosti a východiska predikce budoucího vývoje identifikovaných klíčových faktorů konkurenceschopnosti Ostravy 2012–2020
- Komunitní plán sociálních služeb a souvisejících aktivit ve městě Ostrava na období 2011–2014
- Strategie udržitelného rozvoje města Havířova 2012–2020
- Strategický plán rozvoje statutárního města Frýdku-Místku 2012–2025
- Střednědobý plán rozvoje sociálních služeb ve městě Frýdek-Místek na léta 2011–2013
- Strategický plán ekonomického rozvoje statutárního města Karviné (aktualizace 2011)
- Lokální akční plán sociálního začleňování statutárního města Karviné
- Strategický plán ekonomického a územního rozvoje Statutárního města Opavy pro období 2007–2020
- Komunitní plán rozvoje sociálních a souvisejících služeb statutárního města Opavy na období 2011–2013
- Strategie rozvoje Moravskoslezského kraje na léta 2009–2020, aktualizace 2012

Cílem této analýzy bylo na základě výstupů z II. etapy (tvorba stromu problémů) vyhodnotit strategické dokumenty statutárních měst ostravské aglomerace a Moravskoslezského kraje a jejich cíle včetně zhodnocení míry jejich dopadu na indikátory kvality života v ostravské aglomeraci.

Analýza přinesla zjištění, že pokrytí klíčových problémů a indikátorů kvality života ostravské aglomerace, identifikovaných v socioekonomické analýze a stromu problémů ostravské aglomerace, je v krajské a městských strategických dokumentech poměrně významné. Téměř u všech klíčových problémů a indikátorů byl identifikován střední či silný dopad strategických dokumentů dvou a více měst.

Jinými slovy to znamená, že problémy, identifikované ve strategických dokumentech měst a kraje a návrhy strategických řešení do značné míry korespondují se zjištěními a potřebami, které obsahovaly analytické části ITI ostravské aglomerace.

Dokument „Vyhodnocení strategických cílů Strategie rozvoje kraje a vybraných strategických dokumentů na úrovni statutárních měst“, který je výstupem III. etapy zakázky PwC, je k dispozici na <http://www.moravskoslezsko.cz/file/3639/>.