



Strategie komunitně vedeného místního rozvoje „MAS Krušné hory, o.p.s.“

Název projektu: Podpora vzniku strategie komunitně vedeného místního rozvoje pro území MAS Krušné hory, o.p.s.

Registrační číslo projektu: CZ.1.07/3.2.00/14.0034



EVROPSKÁ UNIE
EVROPSKÝ FOND PRO REGIONÁLNÍ ROZVOJ
INVESTICE DO VAŠÍ BUDOUCNOSTI



MINISTERSTVO
PRO MÍSTNÍ
ROZVOJ ČR

OBSAH:

1. Úvod.....	5
2.1. Základní charakteristika o Místní akční skupiny Krušné hory, o.p.s.	5
2.2. Historie MAS, zkušenosti s rozvojem území.....	8
1.2.1 Organizační struktura obecně prospěšné společnosti MAS Krušné hory, o.p.s.:	9
1.2.2. Organizační struktura MAS.....	9
1.2.3. Filozofie MAS Krušné hory, o.p.s.	12
1.2.4. Partnerství a spolupráce MAS Krušné hory, o.p.s.	13
2.3. Zpracovatel integrované strategie území	14
2.4. Popis zapojení veřejnosti a členů místního partnerství	15
2.5. Popis způsobu vyhodnocování SCLLD	17
2.6. Proces tvorby a zpracování SCLLD	21
2. Analytická část	22
2.1. Analýza území MAS Krušné hory, o.p.s.	22
2.1.1. Geografie území	26
2.1.2. Poloha a rozloha MAS.....	27
2.1.3. Obyvatelstvo na území MAS Krušné hory, o.p.s.	28
2.1.4. Technická infrastruktura regionu MAS Krušné hory, o.p.s.	35
2.1.5. Zásobování regionu MAS Krušné hory, o.p.s. elektrickou energií a plynem	35
2.1.6. Zásobování regionu MAS Krušné hory, o.p.s. vodou a ČOV	36
2.1.7. Dopravní infrastruktura regionu MAS Krušné hory, o.p.s.	36
2.1.8. Silniční doprava.....	36

2.1.9. Železniční doprava	37
2.1.10. Letecká doprava	37
2.1.11. Veřejná doprava	37
2.2. Cyklistická doprava	38
2.3. Občanská vybavenost, zařízení sociální a kulturní infrastruktury MAS Krušné hory, o.p.s.	38
2.3.1. Školství	38
2.3.2. Zdravotnictví	40
2.3.3. Sociální služby a péče	42
2.3.4. Kulturní zařízení	42
2.4. Bydlení	45
2.4.1. Domovní fond	45
2.4.2. Bytový fond	47
2.5. Životní prostředí	49
2.5.1. Ochrana přírody a krajiny	49
2.5.2. Obnova a tvorba krajiny	57
2.5.3. Rekultivace po těžbě	58
2.5.4. Ochrana ovzduší	59
2.5.5. Ochrana vod	59
2.5.6. Ochrana půdy	59
2.5.6. Obnovitelné zdroje energie	59
2.6. Turistický ruch	61

2.6.1. Rozvoj cestovního ruchu	61
2.6.2. Informační centra	62
2.6.3. Cykloturistika, pěší turistika, hippoturistika	62
2.6.4. Naučné stezky	64
2.6.5. Zimní sporty	66
2.7. Analýza rozvojových potřeb území	66
2.7.1. SWOT analýza celková	67
2.7.2. SWOT analýzy v území vybraných oblastí rozvoje	68
2.8. Přehled relevantních strategií v daném území	73
3. Strategická část	73
3.1. Vize	75
3.2. Strategické cíle	75
3.3. Opatření	76
4. Implementační část	79
5. Seznam příloh	80

1. ÚVOD

Pracovní tým společnosti Krušné hory, o.p.s. vytvořil tuto Integrovanou strategii území jako živý dokument rozvoje regionu MAS Krušné hory na rok 2014 – 2020.

Strategie je výsledkem partnerské spolupráce veřejného, soukromého a občanského sektoru a předpokládá široký rozvoj území Krušné hory s využitím metody LEADER.

Dokument navazuje na předchozí strategie mikroregionu, které však obohacuje nejen o další pohledy ze strany podnikatelské a občanské, ale také prohlubuje zejména důraz na lidi, které zde žijí a vykonávají zde své aktivity a zájmy.

Tato strategie byla vytvořena na základě komunitního plánování, do kterého byla zapojena široká veřejnost, veřejný i soukromý sektor.

Cílem této Integrované územní strategie rozvoje venkova chce MAS Krušné hory, o.p.s. přispět k nové kvalitě života obyvatel a současně návštěvníkům regionu poskytnout udržitelnou formu rekreace, relaxace a podělit se s nimi o krásy jeho krajiny.

Strategie počítá s udržitelným rozvíjením a využíváním zdrojů regionu za použití soukromých i veřejných prostředků dostupných v Evropské unii, České republice a v Karlovarském kraji, aby projekty zde realizované pokrývali všechny oblasti vedoucí k naplnění cílů a vzájemně násobily tak veřejný prospěch.

Aktualizovaná verze strategie 2014 rozšiřuje území MAS o obce Krásný Les, Sadov, Šemnice, Velichov, Božičany a Kyselku aktualizuje sociodemografické údaje na stav roku 2014, rozšiřuje popis území a doplňuje SWOT analýzu na aktuální stav ke konci roku 2013. V popisu procesu aktualizace stručně uvádí procesní kroky.

1.1. **Základní charakteristika o Místní akční skupiny Krušné hory, o.p.s.**

ZÁKLADNÍ INFORMACE O ŽADATELI A VÝVOJI MAS KRUŠNÉ HORY, O.P.S.

Název a právní forma MAS: Obecně prospěšná společnost „Místní akční skupiny Krušné hory“

Sídlo MAS: Klínovecká 1204, 363 20 Ostrov

Doručovací adresa MAS: Klínovecká 1407,363 01 Ostrov

Kontakt: e-mail: mas_khz@volny.cz, MT: 773 152 117, Tel./fax: 353 821 296

Statutární zástupce MAS: Marie Krajcová, ředitelka společnosti

Manažer MAS: Ing. Luďka Všetická

Zakladatelé MAS Krušné hory, o.p.s.:

- Asociace Brontosaura
- AGRO TRAVEL, spol. s.r.o.
- Dům kultury Ostrov, příspěvková organizace
- Ekologické centrum Meluzína – Regionální centrum
- Horský statek Abertamy, s.r.o.
- Ing. Anton Jurica
- KV – BIO, o.s.
- Léčebné lázně Jáchymov a.s.
- Městský dům dětí a mládeže Ostrov, příspěvková organizace
- Městská knihovna Ostrov, příspěvková organizace
- NEMOS PLUS, s.r.o.
- Občanské sdružení Res vitae
- Pedagogické a vzdělávací centrum Karlovarského kraje, o.p.s.
- QUILT, spol. s.r.o.
- Sbor dobrovolných hasičů, Horní Blatná
- Sdružení Krušné hory – západ
- Tělovýchovná jednota Ostrov
- Tělovýchovná jednota Tatran, Horní Blatná
- Vodárny a kanalizace Karlovy Vary, a.s.

Z uvedeného seznamu zakladatelů MAS Krušné hory, o.p.s. je patrné, že projevily zájem o partnerství obce – svazky obcí, ale i subjekty v podnikatelské, v zemědělské sféře a v neposlední řadě občanská sdružení, která se zabývají volnočasovými aktivitami.

Občanské sdružení bylo založeno za účelem vzájemné spolupráce při hospodářském a kulturním rozvoji regionu a jeho propagace, společných aktivit a spolupráce s dalšími subjekty.

Současní členové MAS Krušné hory, o.p.s.

- AGRO TRAVEL, spol. s.r.o.
- Dům kultury Ostrov, příspěvková organizace
- Horský statek Abertamy, s.r.o.
- Jurica, a.s.
- Léčebné lázně Jáchymov a.s.
- Městský dům dětí a mládeže Ostrov, příspěvková organizace
- Městská knihovna Ostrov, příspěvková organizace
- NEMOS PLUS, s.r.o.
- Karlovarský symfonický orchestr
- Sbor dobrovolných hasičů Horní Blatná, o. s.
- Sdružení Krušné hory – západ, d.s.o.
- Vodárny a kanalizace Karlovy Vary, a.s.
- OSTROV ZDRAVÍ, o.p.s.
- Jezdecký klub Pegas, o. s.
- VSF Fanta, s.r.o.

Základní cíle MAS Krušné hory, o.p.s.

- Rozvoj a propagace regionu a jeho turistického potenciálu
- Realizace metody LEADER
- Vytváření nových forem a možností ekonomického a turistického využití krajiny
- Ochrana obrazu krajiny, sídel a jejich hodnot jako jediného základního prostředku
- Podpora multifunkčního zemědělství a ochrana životního prostředí
- Ochrana přírody, uchování a podpora volně žijících populací živočichů a rostlin jako součástí potenciálu cestovního ruchu oblasti
- Služby při financování projektů k rozvoji regionu
- Koordinace projektů a produktů k rozvoji regionu
- Tvorba informační databanky ke shromáždění informací prospěšných k rozvoji regionu
- Součinnost se zahraničními subjekty mající vztah k regionu
- Příprava informačních a metodických materiálů
- Výchova, vzdělávání a informování dětí a mládeže

- Spolupráce na rozvoji lidských zdrojů
- Zajišťování osvěty a vzdělanosti lidského potenciálu kraje
- Komunikace s orgány státní správy a samosprávy při spolupráci na rozvoji regionu
- Poradenská činnost
- Metodická a odborná pomoc při tvorbě, realizaci a administraci projektů žadatelů

- Školící a vzdělávací činnost se zaměřením zejména na problematiku pro neziskové organizace, samosprávu a státní správu
- Pořádání výměnných stáží v rámci zemí Evropské unie a realizace ediční, dokumentační a vzdělávací činnosti, pořádání vlastních kulturních, osvětových či společenských akcí, organizací odborných seminářů, besed, konferencí a jiných pracovních setkání

- Spolupráce s organizacemi podobného zaměření, veřejným sektorem a dalšími subjekty
- Monitoring projektů
- Tvorba a realizace modelu Evropských institucí pro žáky a studenty
- Spolupráce s Místními akčními skupinami Karlovarského kraje, referátem Regionálního rozvoje krajského úřadu Karlovarského kraje, městskými a obecními úřady.
- jednání s peněžními ústavy o garancích na finanční prostředky pro dofinancování regionálních produktů

V dalším programovém období Evropské unie pro léta 2014 až 2020, bychom se rádi zapojili do iniciativy Leader. Naše současná činnost je tedy především motivována snahou osvojit si potřebné schopnosti, dovednosti, finanční koordinaci a především zkušenosti s partnerstvím.

Toto jsou nezbytné předpoklady pro dosažení úspěchu všech místních akčních skupin v Programu rozvoji venkova České republiky na období 2014 – 2020, osa IV. LEADER. Hlavní metodou tak bude získávání dotačních prostředků pro realizaci projektů předkládané strategie. Historie MAS, zkušenosti s rozvojem území

Úplný prvopočátek vzniku MAS bylo datováno k roku 2005, kdy se sešla ustavující členská schůze, která projednávala vznik organizace KRUŠNÉ HORY, o.p.s. Registrace obecně prospěšné společnosti do obchodního rejstříku byla zamítnutá.

Přes počáteční potíže byla v roce 2007 MAS Krušné hory západ zaregistrována na Ministerstvu vnitra ČR jako Občanské sdružení „Místní akční skupiny Krušné hory západ“ pod č. j.: VS/1-1/69695/07-R a bylo jí přiděleno IČ: 226 91 022.

1.2. Historie MAS, zkušenosti s rozvojem území

Občanské sdružení "Místní akční skupiny Krušné hory západ" funguje od prosince 2007. Vzhledem k novelizaci Občanského zákoníku, rozhodla Valná hromada Občanského sdružení "MAS Krušné hory západ" o transformaci občanského sdružení na obecně prospěšnou společnost, aby mohla nadále pokračovat ve své činnosti, ke které byla založena. Transformace organizace byla úspěšná, a dne 22. 11. 2013 byla společnost MAS Krušné hory, o.p.s. zapsána do Rejstříku obecně prospěšných společností, vedené u Krajského soudu v Plzni, pod spisovou značkou O 289.

1.2.1 Organizační struktura obecně prospěšné společnosti MAS Krušné hory, o.p.s.:

Zakladatel OPS – Sdružení Krušné hory – západ, d.s.o.

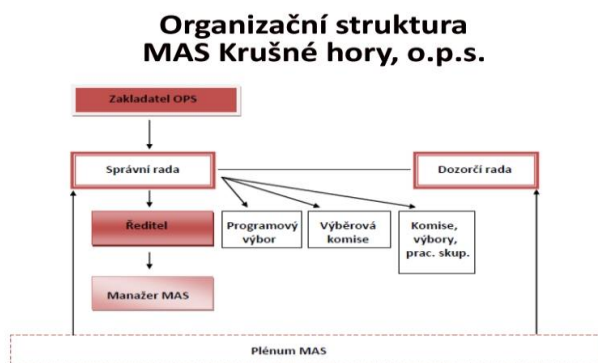
Správní rada ve složení předseda a 2 členi rady

Dozorčí rada ve složení předseda a 2 členi rady

Ředitelka OPS

Manažerka OPS

Plénium MAS OPS – Partneři MAS Krušné hory, o.p.s.



1.2.2. Organizační struktura MAS

Valná hromada (15 členná)

Partneři/Členové MAS

AGRO TRAVEL spol. s.r.o.

Léčebné lázně Jáchymov a.s.

Vodárny a kanalizace Karlovy Vary, a.s.

Horský statek Abertamy, s.r.o.
NEMOS PLUS, s.r.o.
OSTROV ZDRAVÍ, o.p.s.
JURICA, a.s.
Sdružení Krušné hory - západ, d.s.o.
Sbor dobrovolných hasičů Horní Blatná
Jezdecký klub Pegas, o.s.
Městská knihovna Ostrov, p.o.
Dům kultury Ostrov, p.o.
Městský dům dětí a mládeže Ostrov, p.o.
VSF Fanta spol. s.r.o.
Karlovarský symfonický orchestr, p.o.
Obec Božíčany
Obec Kyselka

Výkonná rada (5 členná)

Marie Krajcová, předsedkyně
Ing. Antonín Jágl, místopředseda
Mgr. Ivan Matouš, člen
Mgr. David Soukup, člen
Aleš Labík, člen

Výběrová komise (4 členná)

Ing. Markéta Moravcová, předsedkyně
Martin Maleček, místopředseda
Olga Zámotná, člen
Ing. Bohuslav Schneider, člen

Finanční komise (3 členná)

Jaroslav Kareš, předseda
Mg.A Šimon Kaňka, místopředseda
Ludvík Ladislav, člen

Kontrolní a monitorovací komise (3 členná)

Mgr. Irena Leitnerová, předsedkyně

Ing. Marek Poledníček, místopředseda

Jitka Tůmová, člen

Pracovní skupiny MAS

Pracovní skupiny MAS Krušné hory, o.p.s.

1/ Všeobecná pracovní skupina

Sdružení Krušné hory – západ, d.s.o.

Jezdecký klub Pegas – Děpoltovice

ANTON JURICA

2/ Pracovní skupina – životní prostředí

Vodárny a kanalizace, a.s., Karlovy Vary

VSF Fanta, spol. s.r.o.

AGRO TRAVEL, spol. s.r.o.

Horský statek Abertamy, s.r.o.

3/ Pracovní skupina – sociálně zdravotní

OSTROV ZDRAVÍ, o.p.s.

NEMOS PLUS, s.r.o., Ostrov

Léčebné Lázně Jáchymov, a.s.

4/ Pracovní skupina – kulturně vzdělávací

Dům kultury Ostrov, p.o.

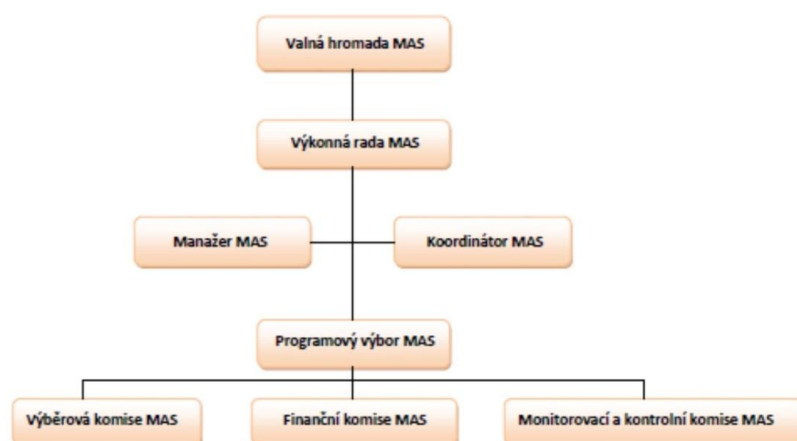
Městská knihovna Ostrov, p.o.

Městský dům dětí a mládeže Ostrov, p.o.

Sbor dobrovolných hasičů Horní Blatná

Karlovarský symfonický orchestr, p.o.

Organizační struktura MAS

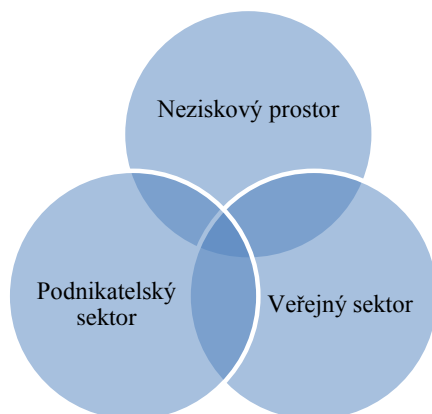


1.2.3. Filozofie MAS Krušné hory, o.p.s.

Od počátku fungování, tedy od roku 2007, se MAS Krušné hory, o.p.s. snaží svou filozofii založit na participaci všech zainteresovaných stran, tj. veřejného, podnikatelského i neziskového sektoru. Nejde pouze o pozitivní prostředí podnikatelské a neziskové sféry, ale jde především i o spokojenost nás všech, každého občana na území našeho regionu.

Uspořádání MAS Krušné hory, o.p.s.:

Místní akční skupina (dále MAS) je společenství občanů, neziskových organizací, soukromé podnikatelské, sféry a veřejné správy (obcí, svazků obcí a institucí veřejného moci), která spolupracuje na rozvoji venkova, zemědělství a získávání finanční podpory z EU a z národních programů, pro svůj region, metodou LEADER. Základním cílem MAS je zlepšování kvality života a životního prostředí ve venkovských oblastech prostřednictvím aktivního získávání a rozdělování prostředků. Dalším cílem je spolupráce s Místními akčními skupinami Karlovarského kraje, referáty regionálního rozvoje krajských městských úřadů apod.



Každý subjekt, ať už podnikatelský, veřejný či neziskový, tak má svou nezastupitelnou úlohu, která napomáhá k tvorbě strategie. Filozofie MAS Krušné hory, o.p.s. vychází ze synergie plynoucí z aktivního partnerství a z úzké kooperace nás všech.

1.2.4. Partnerství a spolupráce MAS Krušné hory, o.p.s.

Spolupráce v rámci MAS Krušné hory, o.p.s. má již dlouholetou tradici. Vzniku společnosti předcházelo dne 9. června 1994 založení svazku obcí, Sdružení Krušné hory – západ, d.s.o. 22 členských obcí tohoto sdružení figuruje pod hlavičkou SKH-Z, také jako zakládající člen OS MAS Krušné hory západ (vyjma obcí Jenišov a Locket, které jsou členy MAS Sokolovsko). Vzhledem k dynamickému vývoji v oblasti reformy veřejné správy a problémům na místní úrovni se po oslovení zástupců podnikatelů a neziskového sektoru se Sdružení Krušné hory – západ a ve spolupráci s městem Ostrov stalo jedním ze zakladatelů MAS Krušné hory, o.p.s..

Hlavním cílem MAS Krušné hory, o.p.s. je navázat intenzivnější spolupráci mezi jednotlivými členy – zakladateli Sdružení. MAS Krušné hory, o.p.s. se nebrání přijímání nových členů. Práce ve Sdružení bude založena na metodě LEADER, tedy na spolupráci veřejného, soukromého a neziskového sektoru s cílem ekonomického, sociálního a společenského pozvednutí dané oblasti.

Dalším stěžejním cílem MAS KH je navázání a prohlubování úzké spolupráce s ostatními místními akčními skupinami v Karlovarském kraji (MAS 21, o.p.s., MAS Náš region, MAS Vladař, o.p.s. a MAS Sokolovsko, o.p.s.) a také navázat kontakt s ostatními MAS v rámci NS MAS ČR, o.s.. Intenzivní spolupráce mezi MAS Náš region a MAS Vladař, o.p.s. vznikla v dubnu 2009 na základě iniciativy MAS Vladař, o.p.s. a společným podáním projektu Národní Spolupráce – LEADER+. O rok později došlo k navázání spolupráce s MAS 21, o.p.s. a MAS Sokolovsko, o.p.s. při podání projektů

Národní Spolupráce – LEADER+. Dalším potenciálním partnerem by se měla stát alespoň jedna místní akční skupina ze zahraničí s podobnými problémy. V současné době se připravuje smlouva o partnerství a vzájemné spolupráci s LAG der ILE Region Westerzgebirge Träger des Regionalmanagements, Bockau.

Významní partneři MAS Krušné hory, o.p.s.

- Sdružení Krušné hory – západ, d.s.o
- MAS Vladař, o.p.s.
- MAS Sokolovsko, o.p.s.
- MAS 21, o.p.s.
- MAS Náš region, o. s.
- Mariánskolázeňsko, d.s.o.

Komentář [KB1]: transformace

Zkušenosti s rozvojem území

Rozvoj zájmového území MAS probíhá prostřednictvím úspěšné realizace projektů. MAS se podílí na realizaci individuálních projektů, projektů MAS a projektů spolupráce.

Přehled podpořených projektů:

- Kraj živých vod II.

r.č.: 12/015/4210a/341/000004

- Zachovejme památky dalším generacím

r.č.: 12/017/4210a/341/000071

- Rozvoj v regionu Krušné hory západ - osvojování schopností

r.č.: 13/018/3140/341/000006

- Podpora vzniku strategie komunitně vedeného místního rozvoje pro území MAS Krušné hory, o.p.s.

r.č.: CZ.1.08/3.2.00/14.00334

1.3. Zpracovatel integrované strategie území

Název MAS: Místní akční skupina Krušné hory, o.p.s

Právní forma: Obecně prospěšná společnost

Sídlo MAS: Klínovecká 1204, 363 20 Ostrov

Kontakt: e-mail: mas_khz@volny.cz, MT: 773 152 117

Statutární zástupce MAS: Marie Krajcová, ředitelka společnosti

Manažer MAS: Ing. Lud'ka Všeticková

1.4. Popis zapojení veřejnosti a členů místního partnerství

Do přípravy SCLLD byli zapojeni členové MAS i veřejnost. Podklady ke strategii byly shromažďovány na základě průzkumu regionu. Probíhala komunikace s obyvateli, neziskovými organizacemi a spolky, podnikateli a obcemi v zájmovém území. SWOT analýza byla zpracována dle podkladů získaných komunitně vedenými jednáními na úrovni jednotlivých obcí regionu a na základě dotazníků.

Sběr analytických dat probíhal v období říjen 2012 – květen 2013, kdy téměř ve všech obcích zájmového území proběhl monitoring problémů a potřeb dané obce a v některých obcích i za celé území MAS formou veřejného projednávání. Další data byla shromážděna prostřednictvím dotazníkového šetření. S každým starostou obce byl pracovníkem MAS vyplněn dotazník a jeho data pak byla dále zpracována. Pracovní skupiny MAS Krušné hory, o.p.s., které se podílely a budou se podílet na finální podobě této strategie.

1/ Všeobecná pracovní skupina

Sdružení Krušné hory – západ, d.s.o.

Jezdecký klub Pegas – Děpoltovice

ANTON JURICA

2/ Pracovní skupina – životní prostředí

Vodárny a kanalizace, a.s., Karlovy Vary

VSF Fanta, spol. s.r.o.

AGRO TRAVEL, spol. s.r.o.

Horský statek Abertamy, s.r.o.

3/ Pracovní skupina – sociálně zdravotní

OSTROV ZDRAVÍ, o.p.s.

NEMOS PLUS, s.r.o., Ostrov

Léčebné Lázně Jáchymov, a.s.

4/ Pracovní skupina – kulturně vzdělávací

Dům kultury Ostrov, p. o.

Městská knihovna Ostrov, p. o.

Městský dům dětí a mládeže Ostrov, p. o.

Sbor dobrovolných hasičů Horní Blatná

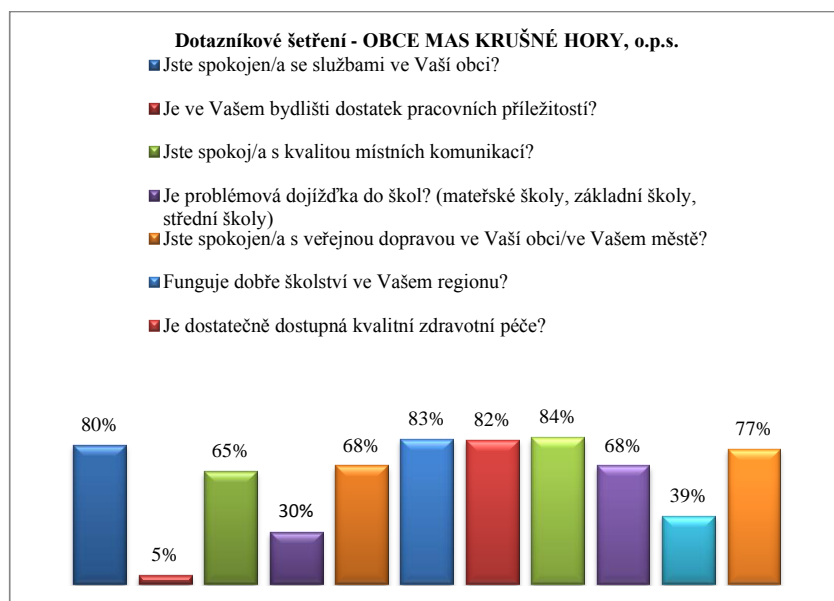
Karlovarský symfonický orchestr, p. o.

V roce 2013 se uskutečnily 2 workshopy propagačních materiálů MAS a 5 setkání široké veřejnosti v rámci komunitního plánování pod názvem „Znáš svou obec, kde bydlíš“. V roce 2014 se uskutečnily dvě tyto setkání, a to v obci Otovice a Krásná Les. Občané obcí byli seznámeni se základní tezí strategie a na závěr těchto jednání proběhlo dotazníkové šetření.

Dalším nástrojem v rámci komunitního plánování bylo zapojení místních obyvatel dotčených obcí prostřednictvím dotazníkového šetření.

Komentář [KB2]: výsledky šetření do přílohy, nebo?

Graf č. 1 : Výsledky dotazníkového šetření na dotčeném území MAS KH



1.5. Popis způsobu vyhodnocování SCLLD

Vyhodnocování průběhu a výsledků realizace SCLLD poskytuje MAS zpětnou o plnění obsahu strategie a vlivu tohoto plnění na celkový rozvoj řešeného území. Vyhodnocování SCLLD též umožňuje průběžně kvalifikovaně posuzovat nastavení SCLLD ve vazbě na reálný vývoj klíčových rozvojových parametrů v území a je tak důležitým argumentačním nástrojem pro obhajobu případných úprav (zpřesňování) strategie v průběhu její realizace. Vyhodnocování SCLLD bude tedy probíhat průběžně po celou dobu její realizace.

Vyhodnocování SCLLD bude probíhat ve dvou na sebe navazujících stupních. V prvním stupni bude probíhat komplexní monitoring SCLLD a ve druhém stupni evaluace SCLLD ve vazbě na podklady získané monitoringem. Základním technickým nástrojem monitorování SCLLD je jednotný monitorovací systém pro programové období 2014-2020 (MS2014+), zajišťující sběr územně identifikovaných informací (dat) o projektech, věrně dokumentujících jednotlivé fáze realizace projektů, které naplňují SCLLD. V rámci MS2014+ je prováděn též celkově monitoring plnění SCLLD.

Nástroje vyhodnocování SCLLD

MONITORING

V rámci monitoringu dochází ke sběru informací o všech relevantních skutečnostech souvisejících s procesem naplňování a výsledky realizace SCLLD. Monitoring je realizován ve třech rovinách jako:

- a) věcný (obsahový)
- b) finanční
- c) procesní

Věcný monitoring je zaměřen na sledování plnění strategických a specifických cílů SCLLD, resp. plnění jednotlivých rozvojových opatření prostřednictvím realizace aktivit (projektů). Cílem je zajištění přehledu o výstupech, výsledcích a dopadech implementovaných opatření SCLLD ve vztahu k celkovému obsahu a harmonogramu realizace SCLLD.

Finanční monitoring sleduje proces naplňování finančních parametrů SCLLD, tj. zejména míru plánovaného čerpání finančních prostředků na projekty SCLLD ve vazbě na definované programové rámce.

Procesní monitoring je orientován na sledování procesních postupů implementace SCLLD v řešeném území, tj. zejména na administraci výzev a jednotlivých realizovaných projektů určenými orgány a pracovníky MAS, včetně způsobů uplatňování předpisů, vnitřních směrnic a opatření MAS s ohledem na jejich efektivnost ve vztahu k úspěšnému naplňování SCLLD.

EVALUACE

V rámci procesu evaluace příslušná struktura MAS hodnotí monitoringem získané informace. Zaměřuje se na kvalitativní a kvantitativní hodnocení dosažených monitorovacích parametrů, posuzuje míru naplňování SCLLD a identifikuje a specifikuje úzká místa a příčiny nedostatečného plnění SCLLD. Výsledkem evaluace je zhodnocení stavu plnění strategie v hodnoceném období a nastavení (přijetí) nápravných opatření ke zlepšení implementace SCLLD, která povede k dosažení předpokládaných výsledků SCLLD.

Proces vyhodnocování SCLLD

Proces monitoringu

Věcný a finanční monitoring se skládá z monitoringu projektů a monitoringu SCLLD. V obou případech MAS realizuje následující procesní kroky:

1. Zpracování plánu monitoringu

- věcné vymezení – specifikace předmětu monitoringu (věcné plnění, financování, účetnictví, publicita, udržitelnost), monitorovacích kritérií (ukazatelů, indikátorů), místa provádění monitoringu (kontrola v terénu), kontrolní perioda, typ kontrol (ex-ante, on-going, ex-post, ad-hoc),
- časové vymezení (harmonogram) – stanovován obecně a zpřesňován v průběhu implementace SCLLD ve vazbě na termíny konkrétních výzev a charakter zaměření monitorovaných projektů (aktivit).

Plán monitoringu zpracovává dle organizační a kompetenční struktury MAS manažerka. Plán monitoringu se zpracovává 1x ročně a je zejména z hlediska časového vymezení aktualizován dle potřeby, resp. harmonogramu implementace jednotlivých etap SCLLD.

2. Vlastní realizace monitoringu

- Sběr, třídění, evidence a zpracování dat relevantních k provedení evaluace SCLLD.

Realizaci monitoringu provádí dle organizační a kompetenční struktury MAS manažerka.

Procesní monitoring mapuje veškeré postupy a činnosti, které souvisí s implementací SCLLD, monitoruje plnění pravidel, směrnic a opatření všemi organizačními strukturami MAS a identifikuje případná procesní pochybení.

Procesní monitoring provádí dle organizační a kompetenční struktury MAS manažerka.

Celkový monitoring realizace SCLLD probíhá 2x ročně (v souladu s MPIN, resp. pravidly monitoringu integrovaných nástrojů v rámci systému MS2014+), a to vždy k datu 30.6.; 15.12.). Přípravu podkladů pro monitoring SCLLD zajišťuje dle organizační a kompetenční struktury MAS manažerka. Monitorovací zpráva je předkládán a kontrolnímu a monitorovacímu výboru.

Proces evaluace

V průběhu monitoringu jsou shromážděny veškeré informace (vstupy) nutné k provedení hodnocení průběhu a úspěšnosti realizace SCLLD. Nejvýznamnějšími vstupy k hodnocení věcného naplňování SCLLD je zmapovaná úroveň naplňování monitorovacích indikátorů. Tyto indikátory jsou děleny do 3 kategorií:

- monitorovací indikátory výstupů – hmotné a nehmotné veličiny projektu kvantifikovatelné formou určité jednotky se stanovenými počátečním a konečným stavem
- monitorovací indikátory výsledků – mapují bezprostřední účinky vyvolané přímo či v přímé příčinné souvislosti výstupy projektů (aktivit)
- monitorovací indikátory dopadů – identifikují přímé či nepřímé účinky vyvolané indikátory výstupů či indikátory výsledků - vztahují se k následkům (důsledkům), které překračují rámec účinku

projektů (dlouhodobější charakter, dopad na širší populaci, charakter pozitivních či negativních externalit).

Evaluace se zabývá prostřednictvím monitorovaných ukazatelů, dat, indikátorů výsledky a dopady realizace SCLLD. Úspěšnost realizace SCLLD je posuzována na základě:

- účinnosti (míry, do jaké bylo dosaženo cílů, v jakém rozsahu byla ve sledovaném období naplněna SCLLD a zda tento rozsah odpovídá plánovanému harmonogramu SCLLD),
- efektivity (vztahu mezi použitými prostředky a dosaženými výsledky – zejména s ohledem na efektivnost vynakládání veřejných prostředků),
- relevance (míry, do jaké se cíle podpory vztahují k potřebám a problémům regionu, jak jsou věcně a časově naplňovány priority SCLLD).

Hodnocení (evaluace) se vztahuje nejen na plnění věcné či obsahové náplně SCLLD, zaměřuje se též na správnost finančních toků a administrativní efektivnost vnitřních organizačních procesů MAS.

Též se zabývá hodnocením obrazu MAS u veřejnosti (hodnotí ohlasy na činnost a prospěšnost aparátu MAS v území).

Evaluace plnění SCLLD probíhá 2x ročně. Dílčí výsledky hodnocení jsou zaznamenávány do hodnotících zpráv. Závěry hodnotících zpráv jsou využívány interně jako podklad pro práci MAS.

Proces evaluace plnění SCLLD se skládá z těchto postupných kroků:

- provedení hodnocení a zpracování návrhu nápravných opatření (dle organizační a kompetenční struktury MAS zajišťuje manažerka)
- projednání hodnocení (dle organizační a kompetenční struktury MAS zajišťuje manažerka)
- schválení hodnocení, včetně uložení nápravných opatření (dle organizační a kompetenční struktury MAS zajišťuje manažerka)

Smyslem vlastního hodnocení a další práce s výsledky hodnocení je zajištění:

- efektivity SCLLD

- účinnosti SCLLD
- užitečnosti a přidané hodnoty SCLLD
- udržitelnosti realizovaných opatření SCLLD

Schválené evaluační závěry jsou publikovány ve Výroční zprávě MAS.

1.6. Proces tvorby a zpracování SCLLD

Strategie komunitně vedeného územního rozvoje (SCLLD) je v rámci programového období EU 2014-2020 jedním ze tří typů integrovaných nástrojů vymezených Ministerstvem pro místní rozvoj ČR v Metodickém pokynu pro využití integrovaných nástrojů v programovém období 2014-2020 (MPIN).

Předkládaná SCLLD vychází z Nařízení (EU) Evropského parlamentu a Rady č 1303/2013 (zejména čl. 33) a je metodicky v souladu s podmínkami MPIN, resp. těmi částmi, které odpovídají struktuře a rozsahu materiálu, který je předkládán jako výstup z projektu financovaného Operačním programem Technická pomoc.

Z hlediska struktury obsahuje a rozpracovává předkládaná SCLLD všechny základní předepsané části. Shrnuje informace o řešené místní akční skupině, specifikuje proces a aktéry zpracování strategie a jejich rozsah zapojení do projektu, zvýšená pozornost je věnována popisu komunitního přístupu v rámci zpracování SCLLD.

Strategie dále obsahuje socioekonomickou analýzu, která čerpá jak z relevantních datových zdrojů, tak z výstupů realizovaných komunitních projednávání, obsahuje tedy kromě specifikace a hodnocení statistických údajů také zhodnocení problémů a potřeb vnímaných obyvateli regionu. Jednotlivé tematické kapitoly socioekonomické analýzy jsou přehledně shrnuty formou dílčích SWOT analýz, jejich výstupy jsou následně zakomponovány do celkové SWOT analýzy, která prošla hodnocením důležitosti mezi aktéry rozvoje v řešeném území. Na základě všech analytických podkladů a kvalitativního hodnocení výroků celkové SWOT analýzy jsou v závěru analytické části společně s identifikací rozvojového potenciálu území formulovány souhrnné analytické závěry, které uzavírají logickou strukturu analýzy a tvoří přechodový můstek do návrhové části.

Následující návrhová část obsahuje popis východisek, mise a vize SCLLD, návrh strategických a specifických cílů specifikovaných do úrovně opatření. Návrhová část je formulována s ohledem na návrhové období SCLLD a zohledňuje zásadní problémy, potřeby, příležitosti a možná ohrožení

Stránka 21 z 106

řešeného území. Strategie je navržena jako reálná a realizovatelná. Cílem strategie je identifikovat realizační potenciál všech relevantních rozvojových oblastí a specifikovat realizační opatření tak, aby jejich výstupy a výsledky ovlivňovaly rozvoj území v širším měřítku s pozitivními multiplikačními efekty a s důrazem na tvorbu synergických a komplementárních vazeb. Do formulace návrhové části SCLLD vstoupily též poznatky z relevantních rozvojových dokumentů obcí, mikroregionů a dalších územních struktur. Lze konstatovat, že návrhová část SCLLD je s výstupy těchto dokumentů kompatibilní a naopak optikou širšího území vytváří podmínky pro efektivnější realizaci územních projektů. Nedílnou součástí podkladů pro co nejpřesnější specifikaci návrhové části jsou výsledky provedeného monitoringu absorpční kapacity v území, jehož shrnutí je součástí strategie. Díky tomuto monitoringu se podařilo výrazně lépe vyhodnotit (a zakomponovat do dokumentu) nejen potřeby území vyplývající z interpretace statistických dat a informací, ale i reálné potřeby vyplývající z požadavků aktérů regionálního rozvoje. Zpracovaná návrhová část bere v úvahu „hlavní témata řešené CLLD“ dle MPIN.

Pro ověření reálných potřeb území prošla návrhová část, resp. opatření návrhové části, prioritizací prostřednictvím aktérů regionálního rozvoje v rámci komunitního projednávání SCLLD. Výsledky této prioritizace jsou shrnuty v závěru návrhové části a definují východiska pro věcný i časový postup implementace SCLLD. V úrovni specifických cílů byly následně obsahově definovány indikátory jejich naplnění (jedná se o indikátory strategie).

Předkládaná SCLLD dále obsahuje popis integrovaných a inovativních rysů promítnutých jak do procesu zpracování SCLLD, tak do formulací zejména návrhové

2. ANALYTICKÁ ČÁST

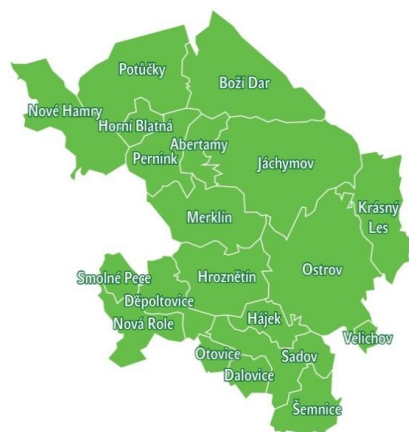
2.1. Analýza území MAS Krušné hory, o.p.s.

Členy sdružení jsou fyzické osoby, tak i právnické osoby ze soukromého a veřejného sektoru, občanská sdružení a svazek obcí. V současné době má MAS Krušné hory, o.p.s. 17 členů:

- 1 svazek obcí (20 měst a obcí), Kyselka, Božíčany
- 5 státní organizace,
- 8 podnikatelských subjektů,

- 3 nestátní neziskové organizace.

Všichni členové mají svá sídla na území Karlovarského kraje v okrese Karlovy Vary.



Mapa č. 1 – území MAS KH

MAS Krušné hory, o.p.s. se podílí na udržení a rozvoji kvalitního života ve venkovských oblastech. Ve své podstatě posiluje přitažlivost těchto oblastí pro mladou generaci. Základním východiskem je nejen potřeba omezovat negativní vlivy člověka v krajině či snaha o omezení patologických jevů ve společnosti, ale také podpora začleňování co možná nejširšího okruhu občanů do veřejného dění, to vše na principu partnerství komunální sféry, podnikatelů a neziskových organizací, rovnosti mezi muži a ženami, ale též včetně posilování dostupnosti a různorodosti služeb pro širokou veřejnost a podpora kulturních, společenských a zábavných akcí.

Komentář [b3]: zkušenosti s rozvojem území

Aktivita společnosti „Místní akční skupiny Krušné hory, o.p.s.“ (dále jen MAS Krušné hory, o.p.s.), které by mohly být v tomto rámci vykonány:

- Rozvoj a propagace regionu,
- Kulturní, společenské a zábavné akce,
- Modernizace veřejných služeb,
- Vytvoření multifunkčních společných prostor,
- Péče a ochrana krajiny a životního prostředí,
- Zachování a obnova kulturního dědictví,
- Rozvoj zemědělství a podnikání na venkově,
- Rozvoj v oblastech cestovního ruchu,

- Aktivní spolupráce mezi jednotlivými členy,
- Spolupráce s dalšími partnerskými sdružení, resp. fyzickými a právnickými osobami,
- Spolupráce se svazkem obcí Krušné hory západ, orgány státní správy a samosprávy obcí.

Tabulka č.1 - Základní údaje o obcích "MAS Krušné hory, o.p.s

Obec, region	První písemná zpráva	Průměrná nadm. výška (m.n.m)	Katastrální výměra (ha)	Počet částí obce	Katastrální území
Abertamy	1529	840	870	2	2
Boží Dar	1546	1 020	3 797	3	2
Dalovice	1502	400	627	3	3
Božíčany	1359	424	766	1	1
Děpoltovice	1273	492	1 287	2	2
Hájek	1409	473	875	2	2
Horní Blatná	1518	888	562	1	1
Hroznětín	1213	449	2 378	5	4
Jáchymov	1516	672	5 111	5	2
Krásný Les	1226	542	227	3	5
Kyselka	1867	358	648	3	3
Merklín	1273	511	2 341	4	4
Nová Role	1293	418	1 353	3	3
Nové Hamry	1654	693	2 511	1	2
Ostrov	1269	398	5 042	12	11
Otovice	1325	417	441	1	1
Pernink	1532	840	1 571	3	1
Potůčky	1654	695	3 202	2	1
Sadov	1523	410	1 934	5	5
Smolné Pece	1680	518	644	1	1

Šemnice	1203	423	1 321	4	3
Velichov	1142	148	235	1	1
MAS KH	X	X	37743	67	60

Tabulka č. 2 : Členové MAS Krušné hory o.p.s. a zástupci subjektů k 30. 6. 2014

Název subjektu	Adresa
AGRO TRAVEL, s.r.o.	Dolní Žďár 28, 363 01 OSTROV
Léčebné lázně Jáchymov, a.s.	T.G. Masaryka 415, 362 51 JÁCHYMOV
Vodárny a kanalizace Karlovy Vary, a.s.	Studentská 328/64, 360 07 KARLOVY VARY
Horský statek Abertamy, s.r.o.	Rybniční 482, 362 35 ABERTAMY
NEMOS PLUS, s.r.o.	U nemocnice 1161, 363 01 OSTROV
JURICA	Boží Dar 176, 362 62 BOŽÍ DAR
Karlovarský symfonický orchestr, p. o.	Husovo náměstí 270/2, 360 01 KARLOVY VARY
Sdružení Krušné hory – západ, d.s.o.	Klínovecká 1407, 363 01 OSTROV
Sbor dobrovolných hasičů Horní Blatná, o. s.	Vančurova 80, 362 37 HORNÍ BLATNÁ
Jezdecký klub Pegas, o.s.	Děpoltovice 1, 362 25 NOVÁ ROLE
Městská knihovna Ostrov	Zámecký park 224, 363 01 OSTROV
Dům kultury Ostrov	Mírové náměstí 733, 363 01 OSTROV
VSF Fanta, s.r.o.	Vančurova 634/5 360 09 KARLOVY VARY
Městský dům dětí a mládeže Ostrov	Školní 231, 363 01 OSTROV
OSTROV ZDRAVÍ, o.p.s.	U nemocnice 1161, 363 01 OSTROV

2.1.1. Geografie území

Celkem členů: 15 PO, FO a NNO

Celkem obcí: 22

Počet obyvatel: 37 743 obyv.

Hustota osídlení: 96,34 na km²

Rozloha území: 36.329 ha

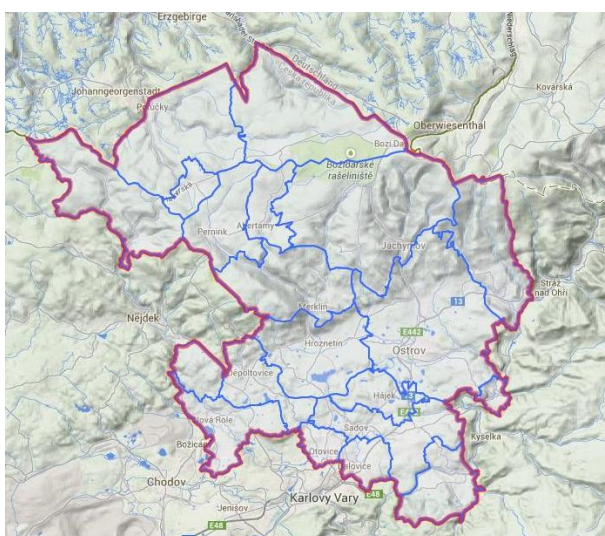
Území MAS Krušné hory, o.p.s. leží v Karlovarském kraji, přesněji v jeho severovýchodní části, a v současnosti je tvořen následujícími 20 městy a obcemi: Abertamy, Boží Dar, Dalovice, Děpoltovice, Hájek, Horní Blatná, Hroznětín, Jáchymov, Krásný Les, Merklín, Nová Role, Nové Hamry, Otovice, Ostrov, Pernink, Potůčky, Sadov, Smolné Pece, Šemnice, Velichov.

Ze severní strany sousedí MAS Krušné hory, o.p.s. se SRN (spolková země Svobodný stát Sasko), s níž je propojena dvěma hraničními přechody: Boží Dar – Oberwiesenthal a Potůčky – Johanngeorgenstadt (i železniční). Největším sídlem na území MAS KH je město Ostrov, které leží v podhůří Krušných hor. Mezi další významná střediska osídlení se řadí města Nová Role a Jáchymov.

Území je typickou horskou oblastí s jehličnatými a listnatými lesy, oblast, kde jsou těžko přístupné plochy a zemědělské půdy k obdělávání. V současné době region nachází mnoho příznivců, kteří podnikají v zemědělství. Oblast i přes svoji polohu, nebyla nikdy bohatě zemědělsky využívána. Region MAS má bohaté zázemí v cestovním ruchu, zimních sportech a je vhodná pro příznivce cykloturistiky a různých adrenalinových sportů. Oblast je vhodná pro agroturistiku, lze zde nalézt mnoho technických památek je to oblast bohatá na kulturní a sakrální památky.

Území západní části Krušných hor má velmi bohatou historii. První osady zde vznikaly postupně již ve 12. a 13. století. V polovině 15. století se začala v oblasti výrazně rozvíjet hornická činnost, a to v souvislosti s objevem bohatých nalezišť stříbra a cínu. V menší míře se zde těžily i další kovy -měď, olovo, železná ruda. V 16. století byla celá oblast horním rajónem s celkem 24 lokalitami městského charakteru, z nichž některé - zejména Jáchymov -patřily v té době k největším centrům osídlení na území českého státu. V průběhu 17. století nastal postupný pokles těžby rud. K úpadku celé oblasti přispěla rovněž třicetiletá válka a následná rekatolizace Čech, která se projevila odchodem protestantské části populace do sousedního Saska. Po úpadku důlní činnosti se začala prosazovat nová

výrobní odvětví, jako například výroba vitriolu, paličkování krajek, výroba knoflíků, korálků, předmětů ze dřeva a hudebních nástrojů. Oživení přineslo do kraje až vybudování železnice koncem 19. století. Po druhé světové válce došlo -obdobně jako na většině zemí bývalých Sudet k odsunu německého obyvatelstva. Smutnou stránkou historie regionu bylo pak zřízení koncentračních a pracovních táborů v 50. letech minulého století, kam posílal komunistický režim "nespolehlivé" občany na nucené práce v uranových dolech. K zásadním změnám dochází od roku 1989, kdy se s pádem železné opony otevřely nové hraniční přechody a nastává rozvoj letní i zimní turistiky.



Mapa č.2 – Vymezení území MAS Krušné hory, o.p.s.

2.1.2. Poloha a rozloha MAS

Území MAS Krušné hory se rozkládá na území Karlovarského kraje. Všechny 17 členů včetně 22i měst a obcí (celkem 63 místních částí) náleží okresu Karlovy Vary. Rozloha MAS je 37 743 ha, hustota osídlení 96,34 obyvatel/km². Hlavním centrem daného území je město Ostrov. Město Ostrov je s účinností od 1. ledna 2003 obcí s rozšířenou působností, do jejíhož správního obvodu náleží 12 obcí.

Tabulka č.3 – Členění obcí MAS Krušné hory, o.p.s dle správního obvodu obce s rozšířenou působností

Název správního obvodu	Územně příslušné obce	Počet obyvatel
Karlovy Vary	Božíčany, Kyselka, Dalovice, Děpoltovice, Nová Role, Nové Hamry, Otovice, Sadov, Smolné Pece, Šemnice	9 310

Ostrov	Abertamy, Boží Dar, Hájek, Horní Blatná, Hroznětín, Jáchymov, Krásný Les, Merklín, Ostrov, Pernink, Potůčky, Velichov	28 433
MAS KH		37 743

Tabulka č. 4 : Rozdělení obcí do jednotlivých velikostních kategorií (podle počtu obyvatel)

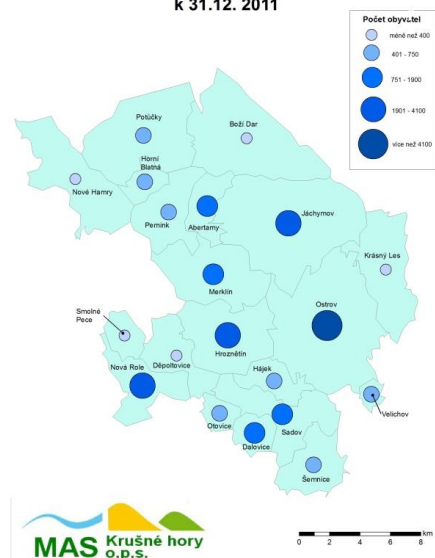
Počet obyvatel	do 200 obyv.	200 - 499	500 - 999	1000 - 1999	nad 2000 obyv.	Celkem
Absolutní počet	2	4	6	5	3	20
Relativní počet	10%	20%	30%	25%	15%	100%

2.1.3. Obyvatelstvo na území MAS Krušné hory, o.p.s.

MAS Krušné hory, o.p.s. sdružuje 22 měst a obcí (63 místních částí) s téměř 37 743 obyvateli. Největším městem regionu je město Ostrov se 17 373 obyvateli. Mezi malé obce patří např. Boží Dar, Děpoltovice, Krásný Les, Nové Hamry, Potůčky a Smolné Pece. Hustota osídlení je 96,34 obyvatel/km², tzn., že hustota obyvatel mikroregionu je pod okresním i republikovým průměrem srovnatelná s hustotou obyvatelstva Karlovarského kraje.

Mapa č.3: počet obyvatel v obcích na území MAS KH

Počet obyvatel v obcích MAS Krušné hory
k 31.12. 2011



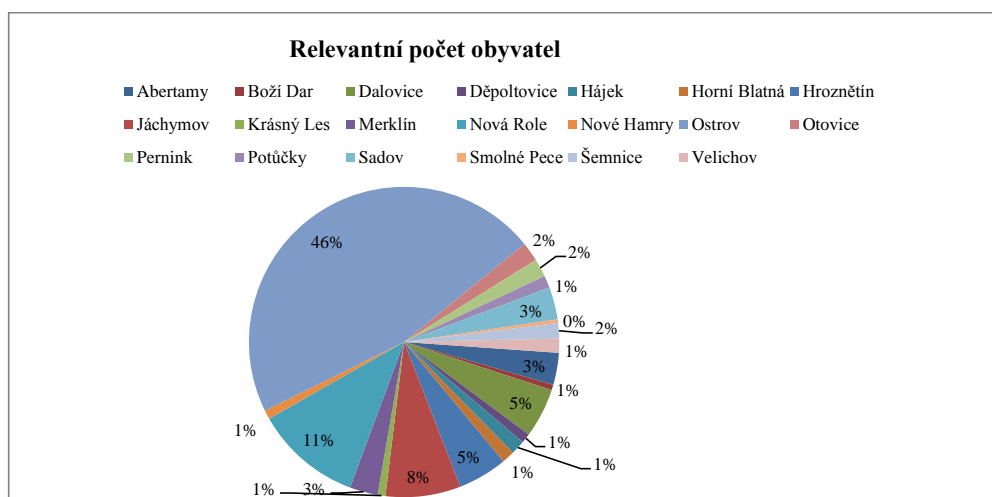
Tabulka č.5 : Počet obyvatel, hustota obyvatelstva a rozloha k 31.12.2012

Obec název	Absolutní počet obyvatel	Relativní počet obyvatel	Rozloha (ha)	Hustota na 1 km ²
Abertamy	1 236	3,33%	870	142,1
Boží Dar	211	0,57%	3 791	5,6
Dalovice	1 910	5,15%	628	304,1
Děpoltovice	366	0,99%	1 287	28,4
Hájek	552	1,49%	875	63,1
Horní Blatná	491	1,32%	563	87,2
Hroznětín	1 910	5,15%	2 379	80,3
Jáchymov	2 902	7,82%	5 077	57,2
Krásný Les	305	0,82%	2 269	13,4
Merklín	1 085	2,92%	2 341	46,3

Nová Role	4 124	11,11%	1 353	304,8
Nové Hamry	344	0,93%	2 511	13,7
Ostrov	17 235	46,44%	5 043	341,8
Otovice	737	1,99%	442	166,7
Pernink	700	1,89%	1 571	44,6
Potůčky	474	1,28%	3 200	14,8
Sadov	1 253	3,38%	1 934	64,8
Smolné Pece	136	0,37%	645	21,1
Šemnice	598	1,61%	1 321	45,3
Velichov	544	1,47%	235	231,5
Území MAS	37 113	100,00%	38335	96,8

zdroj: ČSÚ

Graf č. 2 – Relativní počet obyvatelstva



Z grafu je patrné, že největší počet obyvatel je ve městě Ostrov (46 %) a nejméně obydlenou obcí na území Krušné hory je obec Smolné Pece (0,4 %).

Karlovarský kraj patří k těm krajům, kde se věková struktura obyvatelstva v posledních letech rapidně zhoršila, což je zřejmé z porovnání indexu stáří (poměr počtu osob ve věku 65 a více let na 100 osob ve věku 0 – 14 let). Index stáří v roce 1991 činil 104,9 a v roce 2001 index stáří kles pod hodnotu 100 (99,5). Při posledním sčítání lidí, domů a bytů r. 2011 bylo zjištěno, že průměrný index stáří přesáhl hodnotu 100 tj. 104,4. K nejstarším obcím mikroregionu patří 7 obcí s indexem stáří hodnoty nad 100 (Dalovice, Jáchymov, Nová Role, Nové Hamry, Ostrov, Pernink a Smolné Pece), naopak 13 obcí nedosáhlo hranice indexu stáří 100.

Nejsilnější věkovou skupinou jsou obyvatelé věkové skupiny 15 – 64 let s celkovým počtem obyvatel 26 599 z toho 13 664 mužů a 12 935 žen k 26. 3. 2012.

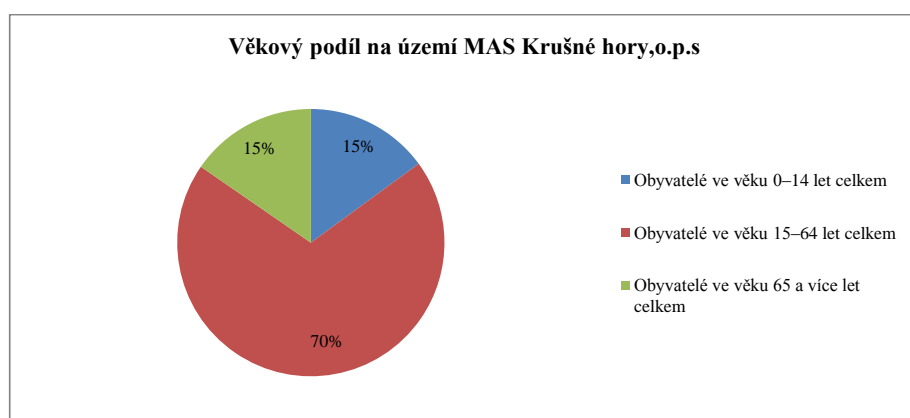
Při sčítání lidu, domů a bytů z roku 2001 bylo patrné, že ve všech obcích Mikroregionu mají převahu ženy (z celkového počtu obyvatel regionu tvořil 51 %), což bylo způsobeno zejména vlivem mužské neúmrtnosti ve vyšších ročních. Z nového sčítání lidu, domů a bytů je patrné, že situace je v současnosti jiná. Ve většině obcí regionu převládá počet mužů nad ženami, což je způsobeno zejména vlivem ženské nad úmrtnosti ve vyšších ročních. Výjimku tvoří obce Boží Dar, Jáchymov, Sadov a Šemnice, kde převládají ženy nad muži. Nejnižší index stáří v regionu MAS Krušné hory, o.p.s. je v obci Hájek tj. 44,3 a nejvyšší index stáří 168,8 je v obci Nové Hamry.

Tab. č. 6 : Obyvatelstvo podle věku k 31. 12. 2012

Název obce	Věkové skupiny			Celkem
	Obyvatelé ve věku 0–14 let celkem	Obyvatelé ve věku 15–64 let celkem	Obyvatelé ve věku 65 a více let celkem	
Abertamy	196	900	140	1 236
Boží Dar	32	150	29	211
Dalovice	286	1 346	278	1 910
Děpoltovice	57	248	61	366
Hájek	101	406	45	552
Horní Blatná	74	363	54	491
Hroznětín	308	1 362	240	1 910
Jáchymov	477	2 053	372	2 902
Krásný Les	51	224	30	305
Merklín	163	780	142	1 085
Nová Role	590	2 747	787	4 124
Nové Hamry	40	242	62	344
Ostrov	2 471	11 884	2 880	17 235
Otovice	126	511	100	737
Pernink	100	474	126	700
Potůčky	86	346	42	474

Sadov	201	894	158	1 253
Smolné Pece	17	99	20	136
Šemnice	101	434	63	598
Velichov	70	393	81	544
Území MAS	5 547	25 856	5 710	37 113

Graf č. 3 :Věkový podíl na území MAS Krušné hory, o.p.s.

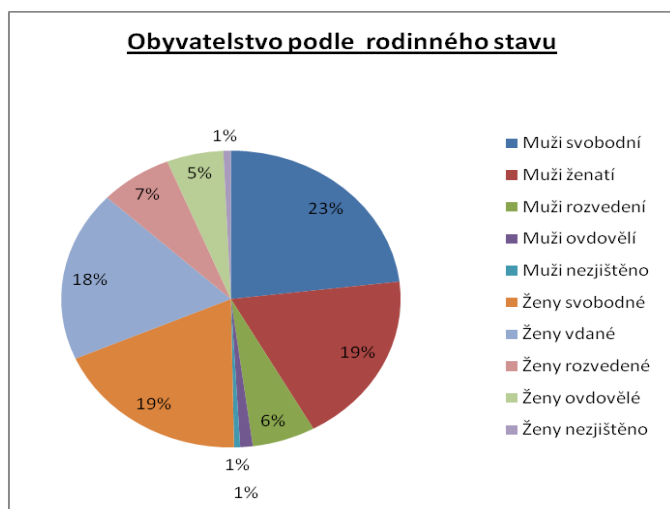


Tabulka č. 7 : Obyvatelstvo podle pohlaví a rodinného stavu

Obec, region	Obyvatelstvo											Obyvatelstvo celkem	
	Muži					Muži celkem	Ženy						Ženy celkem
	svobodní	ženatí	rozvedení	ovdovělí	nezjištěno		svobodné	vdané	rozvedené	ovdovělé	nezjištěno		
Abertamy	361	219	75	12	4	671	292	210	78	60	4	644	1 315
Boží Dar	49	34	9	3	0	95	46	39	11	5	0	101	196
Dalovice	407	382	122	17	2	930	336	385	114	107	3	945	1 875
Děpoltovice	79	79	25	7	0	190	63	81	11	18	0	173	363
Hájek	128	106	32	2	2	270	84	104	26	21	0	235	505
Horní Blatná	148	91	34	7	3	283	116	76	27	24	1	244	527
Hroznětín	458	358	126	20	3	965	368	348	134	101	5	956	1 921
Jáchymov	752	495	179	36	150	1 612	716	478	195	159	229	1 777	3 389
Krásný Les	69	62	17	3	0	151	58	63	17	10	0	148	299

Merklín	268	233	63	13	1	578	220	215	57	47	0	539	1 117
Nová Role	879	799	253	62	5	1 998	686	810	334	256	2	2 088	4 086
Nové Hamry	74	76	22	5	1	178	52	72	19	14	0	157	335
Ostrov	4 012	3 278	1 039	219	29	8 577	3 208	3 244	1 336	991	17	8 796	17 373
Otovice	159	155	33	5	2	354	118	162	23	40	1	344	698
Pernink	173	137	65	6	7	388	132	125	55	46	0	358	746
Potůčky	143	80	28	3	1	255	108	82	28	13	7	238	493
Sadov	250	249	73	11	8	591	244	246	61	61	2	614	1 205
Smolné Pece	27	29	12	1	0	69	20	26	9	11	0	66	135
Šemnice	138	124	27	11	0	300	95	135	33	15	0	278	578
Velichov	146	99	35	8	0	288	99	96	32	37	0	264	552
Součet	8 720	7 085	2 269	451	218	18 743	7 061	6 997	2 600	2 036	271	18 965	37 708

Graf č. 4 : Obyvatelstvo podle rodinného stavu



Z grafu je patrné, že na území MAS Krušné hory je 23 % svobodných mužů, tj. 8 720 a 19 % svobodných žen, tj. 7 061, 19 % ženatých mužů, tj. 7 085 a 18 % vdaných žen, tj. 6 997, 6 % rozvedených mužů, tj. 2 269 a 7 %, tj. 2 600 rozvedených žen, 1 % ovdovělých mužů, tj. 451 a 6 %, tj. 2 036 ovdovělých žen.

Tabulka. č. 8 : Obyvatelstvo dle nejvyššího ukončeného vzdělání

Obec, region	Obyvatelstvo ve věku 15 a více let						Celkem obyvatelstvo ve věku 15 a více let
	Základní vzdělání vč. neukončeného	Střední vč. vyučení (bez maturity)	Úplné střední (s maturitou) a vyšší odborné vč. nástavbového	Vysokoškolské vzdělání	Bez vzdělání	Neuvedeno	
Abertamy	328	369	184	42	12	161	1 096
Boží Dar	22	48	52	33	3	11	169
Dalovice	273	550	531	162	7	99	1 622
Děpoltovice	69	124	76	16	2	17	304
Hájek	68	151	128	45	2	23	417
Horní Blatná	148	108	83	21	6	83	449
Hroznětín	344	654	357	79	10	156	1 600
Jáchymov	593	815	545	115	208	632	2 908
Krásný Les	68	80	70	15	0	13	246
Merklín	241	335	255	47	6	71	955
Nová Role	811	1 329	951	159	20	256	3 526
Nové Hamry	59	95	96	37	2	14	303
Ostrov	2 975	4 998	4 545	1 180	91	1 183	14 972
Otovice	89	236	184	47	3	25	584
Pernink	192	179	151	36	3	80	641
Potůčky	117	121	79	9	1	79	406
Sadov	200	366	281	89	1	74	1 011
Smolné Pece	26	36	40	7	0	7	116
Šemnice	97	175	129	41	2	35	479
Velichov	97	169	124	22	1	56	469
Součet	6 817	10 938	8 861	2 202	380	3 075	32 273

Mezi vybrané předpoklady rozvoje regionu se řadí i úroveň vzdělanosti obyvatelstva. Srovnáním parametrů vzdělanosti obyvatelstva a průměrnými hodnotami příslušných ukazatelů za okres naznačuje jisté zaostávání regionu. Ze sčítání lidu z roku 2011 je patrné, že 10 938 obyvatel z regionu má střední vzdělání vč. vyučení (bez maturity). Největší podíl je tvořen městem Ostrov (tj. 46 %), což je dáno vysokým počtem obyvatel.

S porovnání parametrů ČR je patrné, že vzdělanostní úroveň obyvatel MAS Krušné hory, o.p.s. je velmi nízká, což odhaluje i jednu ze stěžejních příčin vysoké nezaměstnanosti v dotčeném území.

MAS Krušné hory je součástí regionu NUTSII Severozápad, který je z hlediska úrovně obyvatel výrazně pod republikovým průměrem. Karlovarský kraj má obyvatelstvo s nejnižším počtem obyvatel s vysokoškolským vzděláním a největší podíl obyvatel, kteří dosáhli maximálního základního vzdělání a zároveň s nejnižšími příjmy.

2.1.4. Technická infrastruktura regionu MAS Krušné hory, o.p.s.

Vybavenost technickou infrastrukturou je jednou ze základních charakteristik daného území. Zásobování obyvatelstva kvalitní pitnou vodou, odvádění a čištění odpadních vod, plynofikace obce a zásobování elektrickou energií nejenže podává informaci potenciálním investorům o možnosti realizace jejich podnikatelských záměrů, ale je především základním předpokladem pro kvalitu lidského života. Stav technické infrastruktury taktéž určuje technologickou a finanční náročnost na její dobudování.

Stav a úroveň vybavení jednotlivých obcí na území MAS KH technickou infrastrukturou se v posledních letech výrazně zlepšilo, na druhou stranu je však ještě třeba v některých obcích dobudovat chybějící vodovodní a kanalizační sítě, provést jejich rekonstrukci či napojit kanalizace na čistírnu odpadních vod. Tedy učinit taková opatření, aby tyto obce splňovala přísná nařízení Evropské unie.

2.1.5. Zásobování regionu MAS Krušné hory, o.p.s. elektrickou energií a plynem

Zásobování elektrickou energií a plynem je v regionu MAS KH na velmi dobré úrovni. Obce jsou v oblasti zásobování elektrickou energií vybaveny standardně, tzn., že v žádné obci nedochází k opakujícím se výpadkům elektřiny ani jiným vážnějším provozním problémům – zejména v okrajových částech sídel. Na území regionu nejsou provozovány žádné významné zdroje elektrické energie (rozvody), zajištění potřebného výkonu je tedy závislé na externí dodávce vedeními velmi vysokého napětí. Přípojky z tohoto vedení jsou pak připojeny na jednotlivé trafostanice v obcích.

Všechny obce v regionu MAS KH jsou plynofikovány. Obecně lze také konstatovat, že stav rozvodné sítě elektrické energie i zásobování plynem představuje v mikroregionu výraznou bariéru rozvoje podnikatelských aktivit.

2.1.6. Zásobování regionu MAS Krušné hory, o.p.s. vodou a ČOV

Zásobování vodou a odkanalizování představují jednu z limitujících oblastí technické infrastruktury, která v případě nevyhovujícího stavu již ve fázi územního rozhodování může zabránit realizaci podnikatelského záměru v daném území.

Na území MAS KH je situace v oblasti zásobování vody vyhovující. Nejvíce problematické situace je v obcích Děpoltovice, Krásný Les a Sadov (Bor), a v některých místních částí obcí, kde není napojení na kanalizaci.

Domácnosti, stejně jako firmy jsou zásobovány pitnou vodou z vodovodního řádu a z vlastních domovních studní. Od roku 2009 je zákonem určeno, že odběr vody z vlastních studní může být jen ve studních, které mají kvalitní vodu.

Zároveň je třeba konstatovat, že další dobudování a zkvalitňování sítí technické infrastruktury je jednou z hlavních rozvojových priorit ve většině obcí regionu. Investice do rozvoje technické infrastruktury však závisí především na finančních možnostech jednotlivých obcí.

2.1.7. Dopravní infrastruktura regionu MAS Krušné hory, o.p.s.

Kvalitní dopravní infrastruktura představuje jeden ze základních předpokladů rozvoje území. Konkrétní řešení dopravy musí být vždy koordinováno s rozvojem pracovních příležitostí, rozvojem a stabilizací sídelní struktury a rozvoje reakce a cestovního ruchu ve vybraných oblastech – to vše s ohledem, na ochranu přírody a krajiny.

2.1.8. Silniční doprava

Hlavní silniční tepnou regionu je silnice I/6 (v současnosti probíhá její rozšiřování na rychlostní komunikaci R6 spojující Karlovarský kraj od hranic s Německem/Schirnding přes Cheb, Sokolov a Karlovy Vary s Prahou).

Další významné silniční komunikace v regionu jsou silnice I/13 (Karlovy Vary – Ostrov - Most – Teplice – Děčín – Liberec – Frýdlant – Polsko), I/20 (Karlovy Vary – Plzeň – České Budějovice), I/21 (SRN/Plavno – Cheb – Mariánské Lázně – dálnice D5) a I/25 (Karlovy Vary – Ostrov – SRN/Chemnitz), která v Dolním Žďáru vychází ze silnice I/13 a pokračuje směrem na Jáchymov a Boží Dar a dále přes Oberwiesenthal do SRN.

Tuto základní kostru doplňují silnice II. a III. třídy a četné místní komunikace. Obecně platí, že zejména silnice II. a III. třídy a místní komunikace jsou nedostatečně udržované a kapacitně využívané nad mez únosnosti.

Na průjezdné úseky silnic III. třídy navazují obslužné místní komunikace, které sice tvoří se silnicemi základní dopravní kostru zástavby, ale jejich dopravním význam není nějak výrazný.

2.1.9. Železniční doprava

Na síť osobní železniční dopravy je napojeno celkem 12 měst a obcí, které jsou členy Sdružení Krušné hory – západ, jenž je členem MAS KH.

Hlavními železničními tratěmi jsou: trať č. 140 (Cheb – Sokolov – Karlovy Vary – Ostrov – Chomutov, která jako trať č. 130 pokračuje do Ústí nad Labem a odtud dále do Prahy případně na sever do SRN/Drážďany).

Z méně významných tratí lze zmínit například trať č.: 141 (Dalovice – Merklín), 142 (Karlovy Vary – Nejdeč – SRN/Johanngeorgenstadt) a trať č. 143, která spojuje osobní vlaky Novou Roli s Karlovými Vary.

V kraji operují dva provozovatelé veřejné železniční dopravy – České dráhy, a.s. a společnost Viamont, a.s..

2.1.10. Letecká doprava

Na území regionu MAS Krušné hory, o.p.s. sice není zajišťována žádná pravidelná civilní letecká doprava, ale přímo v krajském městě v Karlových Varech nalezneme mezinárodní letiště v Olšových Vratech, které je vzdáleno od centra cca 4,5 km. V posledních letech dochází k modernizaci mezinárodního letiště a tím zajištěno kvalitní poskytování služeb občanům.

2.1.11. Veřejná doprava

Veřejná osobní doprava je v území zajišťována autobusovými linkami. Na autobusovou dopravu jsou v současnosti napojeny všechny obce regionu MAS KH. Jejím hlavním problémem však je, stejně jako i v ostatních regionech, zejména disproporce mezi rostoucími náklady na její provoz a klesající poptávkou po tomto druhu dopravy (při stále zvyšujícím podílu individuální motorové dopravy), což se odráží zejména na území s malou hustotou obyvatel.

Tato situace se povětšinou řeší omezování spojů veřejné dopravy, což je spolu s další problematikou (jako je např. nedostatek služeb v některých sídlech) jednou z příčin postupného vysídlování a následné změny sociální demografické struktury malých obcí.

Na druhou stranu je ale třeba podotknout, že na Karlovarsku panuje téměř ve všech obcích spokojenost s úrovní autobusové dopravy.

2.2. Cyklistická doprava

Doprava, která společně s veřejnou hromadnou dopravou vytváří potřebnou společensky prospěšnou alternativu individuální automobilové dopravě, je cyklistická doprava. V posledních letech je jedním z nejvíce se rozvíjejících odvětví dopravy, jenž pro své nesporné přednosti, především z hlediska minimálních dopadů na životní prostředí a podpory rozvoje turistického ruchu, plní významnou úlohu i z hlediska rozvoje MAS Krušné hory, o.p.s..

Cykloturistika je dále řešena v kapitole cestovního ruchu.

2.3. Občanská vybavenost, zařízení sociální a kulturní infrastruktury

MAS Krušné hory, o.p.s.

Sociální a kulturní infrastruktura, stejně tak jako další zařízení občanské vybavenosti, představuje souhrn zařízení, institucí a programů, které sice nemají přímou vazbu na hospodářský výkon regionu, ale jsou neefektivnější investicí k posílení hospodářského významu regionu v budoucnosti. Současně jde o oblast, v níž se předpokládají nejrozsáhlejší pravomoci veřejné správy.

Základní školství, zdravotnická, sociální, kulturní a sportovní zařízení jsou v mikroregionu zastoupena v rovině základního zabezpečení. V kvalitě a vyšších stupních se zde projevuje vysokou měrou obslužná funkce nedalekého okresního města Karlovy Vary.

2.3.1. Školství

Školstvím se rozumí instituce zabezpečující vzdělávání a podpůrné služby, samotné pracovníky zajišťující vzdělávání a podpůrné služby, jakož i legislativní rámec upravující poskytování vzdělávání a služeb.

Struktura vzdělávací soustavy

Jedná se o soustavu škol, předškolních a školských zařízení, které působí v regionu Krušné hory – západ, je uvedena v tabulce níže. Jednotlivé typy jsou pak rozděleny dle zřizovatele.

V regionu MAS Krušné hory, o.p.s. se nachází 20 mateřských škol s počtem 48 tříd a 15 základních škol s počtem 140 tříd.

Tabulka. č. 9 : Školská zařízení v regionu MAS Krušné hory, o.p.s.

Obec název	Počet mateřských škol	Počet základních škol 1.-5.ročník	Počet základních škol 1.-9.ročník	Střední školy				Základní umělecká škola
				Gymnázia	SOŠ a praktické školy	SOU a odborné učiliště	Nástavbové studio	
Abertamy	1	1						
Boží Dar								
Dalovice	1		1		2	1	1	
Děpoltovice								
Hájek	1							
Horní Blatná	1	1						
Hroznětín	1		1					
Jáchymov	1		1					
Krásný Les								
Merklín	1	1						
Nová Role	2		1					1
Nové Hamry								
Ostrov	5		4	1	1	1		1
Otovice	1		1					
Pernink	1		1					
Potůčky	1	1						
Sadov	1	1						
Smolné Pece								
Šemnice	1							
Velichov	1							
Území MAS	20	5	10	1	3	2	1	2

Zdroj: ČSÚ

MATEŘSKÉ ŠKOLY:

Mateřské školy jsou určeny pro děti ve věku 3 – 6 let. V regionu Krušné hory západ je 20 mateřských škol. Z tabulky je patrné, že nejvíce mateřských škol je ve městě Ostrov, což je dáno vysokým počtem obyvatel tj. 17 373 obyvatel. Žádná mateřská škola není v obci: Boží Dar, Děpoltovice, Hájek, Krásný Les, Nové Hamry a Smolné Pece.

ZÁKLADNÍ ŠKOLY:

Povinná školní docházka je nabytím věku 6 let s možností odkladu o jeden rok. Základní školy mají 2 stupně:

- 1 stupeň: 1. – 5. třída

- 2 stupeň: 6. – 9. třída

Z výše uvedené tabulky je patrné, že na území MAS KH se nachází 15 základních škol z toho 5 nižšího stupně a 10 vyššího stupně.

Mezi základní školy patří Základní umělecké školy a Základní speciální školy. V regionu MAS Krušné hory, o.p.s. se nachází dvě školy tohoto typu

UČILIŠTĚ:

Učiliště jsou zvláštním typem střední školy a dělíme je do těchto kategorií:

- učiliště: 2leté, záuční list
- odborné učiliště: 3leté, výuční list
- střední odborné učiliště: 4leté, maturitní vysvědčení

Dle tabulky č. 9 je patrné, že v regionu MAS Krušné hory, o.p.s. jsou 2 učiliště, která se nachází v obci Dalovice a městě Ostrov.

STŘEDNÍ ŠKOLY:

Do této kategorie spadají především:

- gymnázia (školy poskytující úplné všeobecné středoškolské vzdělání),
- ekonomické, logistické, zdravotní, průmyslové školy apod. (školy poskytující úplné odborné středoškolské vzdělání).

V regionu MAS Krušné hory, o.p.s. najdeme 2 SŠ v obci Dalovice (Střední Zemědělská škola Dalovice, Střední odborná škola logistická a střední odborné učiliště K. Vary – Dalovice) a 2 SŠ ve městě Ostrov (Gymnázium Ostrov, Střední průmyslová škola Ostrov – Centrum technického vzdělávání).

VYŠŠÍ ODBORNÉ ŠKOLY A VYSOKÉ ŠKOLY:

Dle tabulky je patrné, že v regionu MAS Krušné hory, o.p.s. není žádná vyšší odborná škola a ani vysoká škola.

V okrese Karlovy Vary existují vyšší odborné školy a vysoké školy, které se nachází na území města Karlovy Vary, ale město Karlovy Vary se nenachází na území MAS Krušné hory, o.p.s..

2.3.2. Zdravotnictví

Cílem zdravotnické péče na Karlovarsku je zajistit kvalitní, bezpečnou a srovnatelně dostupnou zdravotní péči pro všechny obyvatele kraje, zkvalitnění a zefektivnění poskytované péče, rozšíření specializované péče v jednotlivých oborech apod.

V regionu MAS Krušné hory, o.p.s. jsou místním obyvatelům k dispozici zdravotnická zařízení, rehabilitační zařízení apod. V Karlovarském kraji jsou 3 nemocnice – Nemocnice Ostrov, Krajská nemocnice Karlovy Vary a Nemocnice Sokolov. Ve městě Ostrov se jedná o soukromou nemocnici, která slouží především pro okolní (spádové) obce města Ostrov. Nemocnice v Sokolově je v současné době v pronájmu nemocnice Ostrov – NEMOS PLUS, s. r. o. Téměř v každé obci je zajištěna základní lékařská služba, tam kde nejsou zajištěna žádná zdravotnická zařízení, tam jsou obyvatelé závislí na vyjíždě do jiných obcí.

V regionu MAS Krušné hory, o.p.s. se nachází významné lázeňské zařízení – Léčebné lázně Jáchymov, a.s., které jsou zaměřeny především na léčbu pohybového aparátu.

Tabulka. č. 10 : Zdravotnická zařízení a ordinace jednotlivých lékařů na území MAS KH

Obec název	Samost. ordinace prakt. lékaře pro dospělé vč. detaš. prac.	Samost. ordinace prakt. lék. pro děti a dorost vč. detaš. prac.	Samost. ordinace prakt. lék. stomatologa vč. detaš. prac.	Samost. ordinace prakt. lék. gynekologa vč. detaš. prac.	Samost. ordinace lékaře specialisty vč. detaš. prac.	Ostatní samost. zařízení vč. detaš. pracovišť	Zařízení lékárenské péče (lékárny) vč. detaš. pracovišť	Středisko záchr. služby a rychlé zdravot. pomoci vč. detaš. pr.
Abertamy	1	0	1	0	0	0	0	0
Boží Dar	0	0	0	0	0	0	0	0
Dalovice	1	0	0	0	1	2	1	0
Děpoltovice	0	0	0	0	0	0	0	0
Hájek	0	0	0	0	0	0	0	0
Horní Blatná	1	0	0	0	0	0	0	0
Hroznětín	1	1	1	0	0	0	0	0
Jáchymov	3	0	2	0	2	0	2	0
Krásný Les	0	0	0	0	0	0	0	0
Merklín	1	0	1	0	0	0	0	0
Nová Role	3	1	1	1	0	0	1	0
Nové Hamry	0	0	0	0	0	0	0	0
Ostrov	7	4	7	3	33	9	7	1
Otovice	1	0	1	0	0	0	0	0
Pernink	1	0	1	1	0	0	0	0
Potůčky	1	0	0	0	0	0	1	0
Sadov	0	0	0	0	0	0	0	0
Smolné Pece	0	0	0	0	0	0	0	0
Šemnice	0	0	0	0	0	0	0	0
Velichov	0	0	0	0	0	0	0	0
Území MAS	21	6	15	5	36	11	12	1

Při jezdeckému klubu „PEGAS“ v obci Děpoltovice dochází k rozvoji znalostí a provádění praktické aplikace hippoterapie a péče o postižené jedince se zaměřením na jejich integraci a prevenci.

2.3.3. Sociální služby a péče

Sociální službou jsou zajišťovány především terénními pečovatelskými službami, domovem pro seniory a dětským domovem v regionu.

Hlavní funkcí sociální péče je zajištění a zabezpečení příznivých podmínek a základních potřeb občanů, kteří se nacházejí v obtížné situaci, např. stáří, invalidita, nemoci, ztráta soběstačnosti apod.

Na území MAS Krušné hory, o.p.s. se nachází 9 zařízení sociální péče.

Vzhledem k rychlému nárůstu počtu starých obyvatel v regionu, vyvstala potřeba rozšířit především nabídku služeb pro seniory. Obce Hájek, Otovice a Sadov mají v plánu výstavbu domů pro seniory.

Tabulka. č. 11 – Zařízení sociální péče v regionu MAS Krušné hory, o.p.s.

Název sociálního zařízení	Zřizovatel
Domov s pečovatelskou službou v Jáchymově	Město Jáchymov
Penzion pro seniory Ostrov	Město Ostrov
Stacionář seniorů v Ostrově	Diecézní charita Ostrov
Dům pokojného stáří v Hroznětíně	Diecézní charita Karlovy Vary
Dům seniorů v Perninku	Příspěvková organizace Karlovarského kraje
Dětský domov mládeže Ostrov	Příspěvková organizace Karlovarského kraje
Domov pro osoby se zdravotním postižením v Radošově	Příspěvková organizace Karlovarského kraje
Domov mládeže v Nové Roli	Příspěvková organizace Karlovarského kraje
Domov pro osoby se zdravotním postižením v Mariánské	Příspěvková organizace Karlovarského kraje

2.3.4. Kulturní zařízení

Kultura v našem regionu představuje nejen nezastupitelný způsob tvorby, ochrany a předávání kulturního dědictví, ale také vytváří základ duchovního bohatství, bohatství, bez kterého nelze vytvořit prosperující společnost.

Území MAS Krušné hory západ se téměř nevyznačuje žádnou mírou životnosti kulturních tradic, lidových řemesel a lidového umění.

V následném přehledu jsou uvedeny především stále kulturní činnosti realizované na území MAS Krušné hory, o.p.s..

Tabulka. č. 13 – Přehled stálých muzejních a výstavních expozic na území MAS Krušné hory, o.p.s.

Název akce	Stručný popis	Místo
Muzeum Boží Dar	Vlastivědné muzeum s expozicí Ježíškovy vánoční pošty, výstava minerálů a exponáty vztahující se k dolování rud, historie Božího Daru, selská jízba, památky na pobyt krétského spisovatele N. Kazantzakise aj.	Infocentrum Boží Dar
Těžba cínu v západním Krušnohoří	Těžba a zpracování cínové rudy v západním Krušnohoří, modely důlní techniky, mineralogické sbírky, cínové nádobi. Dějiny Hornoblatenska a regionální galerie. Muzeum je součástí naučné stezky Vlčí jámy	Muzeum v Horní Blatné
Hornický skanzen Barbora – Štola č. 1	Zpřístupněna štola č. 1 u bývalého uranového dolu Svornost (Jáchymov), součást hornického skanzenu Barbora. Prohlídková trasa 270 m – způsoby důlní výztuhy, hornické nářadí (vrtačky, kladiva, čerpadla), ukázky důlních vozíků aj.	Štola č. 1 - Jáchymov
Jáchymov v zrcadle času	Historie dolování a mincovnictví, geologie a mineralogie, archeologické nálezy, střešní díla přírodovědce Georgia Agricoly, renesanční a barokní epitafní obrazy, historie koncentračních táborů 20. stol., knihovna latinské školy, národopis Krušnohoří aj.	Muzeum královská mincovna Jáchymov
Radonová stezka	První naučná radonová stezka na světě ukáže pacientům a návštěvníkům, jak radon ve vodě léčí i jak se před ním chránit. Stezka vede od muzea k jámě Josef a od Špitálního kostelíka k Radium paláci.	Jáchymov
Horní hrad – stálá expozice	Hradní expozice, arboretum a botanická zahrada, kamenná heraldika, staré pohlednice, fotografie z hradního života, zbroj pro malé rytíře aj. aktuální výstavy.	Horní hrad (Hauenštajn)
Rudá věž smrti (NKP)	Věž smrti v Ostrově (od 2008 na seznamu NKP) symbolizuje utrpení lidí v komunistických lágrech 50. let min. století. Konfederace polit. vězňů má v úmyslu zřídit ve Věži mezinárodní muzeum otročských prací.	Ostrov – Dolní Žďár (není běžně přístupno veřejnosti)

zdroj: vlastní šetření

Na území regionu MAS Krušné hory, o.p.s. má téměř většina obcí svá kulturní zařízení. Toto kulturní zařízení mají lokální význam, tzn., že jejich činnost je zaměřena na uspokojení kulturních potřeb obyvatel žijících na území jedné nebo několika sousedních obcí.

Za centra kulturního a společenského dění se dá považovat kulturní dům např. v Jáchymově, v Ostrově, v Hájků, v Nové Roli a v Sadově. Nové komunitní centrum Krušnohorka bylo vybudováno v obci Pernink. Tento objekt slouží např. pro plesy, zábavy, divadelní představení, besedy, akce s dětmi apod.

Téměř ve všech obcích se nachází knihovna. Ve většině obcí je vybudováno informační centrum. Veškerá informační centra poskytují služby pro občany zdarma.

Tabulka. č. 14 – Kulturní, informační a ostatní zařízení v regionu MAS Krušné hory, o.p.s.

Obec název	Veřejná knihovna vč. poboček	Stálá kina	Divadlo	Galerie	Kulturní zařízení ostatní
Abertamy	1	0	0	1	0
Boží Dar	1	0	0	0	1
Dalovice	1	1	0	0	1
Děpoltovice	1	0	0	0	1
Hájek	1	0	0	0	1
Horní Blatná	1	1	0	1	0
Hroznětín	1	0	0	0	1
Jáchymov	1	1	0	0	1
Krásný Les	0	0	0	0	1
Merklín	1	0	0	0	1
Nová Role	1	0	0	0	1
Nové Hamry	1	0	0	0	1
Ostrov	1	2	0	4	1
Otovice	1	0	0	0	1
Pernink	1	1	0	0	1
Potůčky	1	0	0	0	0
Sadov	1	0	0	0	2
Smolné Pece	1	0	0	0	1
Šemnice	1	0	0	0	1
Velichov	1	0	0	0	0
Území MAS	19	6	0	6	17

2.4. Bydlení

Stav domovního a bytového fondu odpovídá celkové situaci v České republice. Obce, mající možnost nabídky stavebních pozemků, jsou na dobré cestě zvrátit současná trend úbytku mladé a střední generace z venkova, tj. vylidnění vesnic. S možností nabídky výstavby RD se obce snaží zajistit vyhovující stav občanské vybavenosti, což je někdy nad jejich síly, především v oblasti zajištění prodeje denních potravin. Snaží se přivést nové občany formou nabídky zasíťovaných pozemků pro RD eventuálně výstavbu bytů pro mladé rodiny.

Obce se tedy snaží nejen o obnovu, ale i rozvoj domovního a bytového fondu a postupovat s vědomím veškerých uvedených skutečností.

2.4.1. Domovní fond

Na území MAS Krušné hory existovalo k 31. 1. 2011 celkem 3 734 obydlých rodinných domů. Nárůst lze pozorovat ve všech obcích území MAS, největší u města Ostrov (o 45 domů). Z těchto domů bylo 80 % trvale obydlých (z trvale využívaného domovního fondu Karlovarského okresu představuje 7 %), což je ve srovnání se stavem před deseti lety pouze o jeden objekt více. Z celkového počtu trvale obydlých domů tvoří rodinné domy 96 %, zbytek připadá na domy bytové.

Tabulka. č.15: Domovní fond na území MAS KH

Obec název	Neobydlené domy			Obydlené domy			Domy celkem
	Rodinné domy	Bytové domy	Celkem	Rodinné domy	Bytové domy	Celkem	
Abertamy	46	2	50	155	49	208	258
Boží Dar	25	2	32	46	5	55	87
Dalovice	47	2	55	293	66	373	428
Děpoltovice	13	0	14	63	7	72	86
Hájek	24	0	27	131	5	139	166
Horní Blatná	24	0	26	75	15	94	120
Hroznětín	31	1	32	232	44	284	316
Jáchymov	128	4	145	485	69	580	725
Krásný Les	18	0	18	88	0	89	107
Merklín	36	0	38	158	26	192	230
Nová Role	23	1	25	284	108	401	426

Stránka 45 z 106

Nové Hamry	40	1	43	91	2	94	137
Ostrov	70	9	90	764	642	1 430	1 520
Otovice	17	0	18	160	10	174	192
Pernink	68	1	75	127	25	156	231
Potůčky	11	0	13	44	15	64	77
Sadov	31	0	33	283	19	306	339
Smolné Pece	7	0	7	46	0	48	55
Šemnice	22	1	23	117	7	125	148
Velichov	10	1	11	92	11	104	115
Území MAS	691	25	775	3 734	1 125	4 988	5 763

Tabulka č. 16 : Obydlené domy dle vlastníka

Obec název	Obydlené domy podle vlastníka domu					Obydlené domy celkem
	fyzická osoba	obec, stát	bytové družstvo	spoluvlastnictví vlastníků bytu	kombinace vlastníků	
Abertamy	160	13	2	21	2	208
Boží Dar	47	4	x	x	x	55
Dalovice	314	20	x	22	4	373
Děpoltovice	63	1	x	5	1	72
Hájek	123	2	x	2	3	139
Horní Blatná	78	7	x	3	2	94
Hroznětín	235	13	1	24	4	284
Jáchymov	485	23	1	31	4	580
Krásný Les	86	x	x	x	1	89
Merklín	159	9	x	6	2	192
Nová Role	272	17	x	83	8	401
Nové Hamry	89	1	x	1	1	94
Ostrov	791	96	19	455	18	1 430
Otovice	159	5	x	7	x	174
Pernink	133	4	1	7	2	156
Potůčky	40	14	x	3	1	64
Sadov	276	10	x	5	5	306

Smolné Pece	45	2	x	x	x	48
Šemnice	111	3	x	2	1	125
Velichov	91	2	x	11	x	104

2.4.2. Bytový fond

Na území MAS existovalo v roce 2011 celkem 13 126 bytů. Nárůst lze pozorovat ve všech obcích území MAS. Za tímto počtem se skrývají především přesuny trvale obydlených bytů do kategorie neobydlených, neboť ty nemají přirozený zdroj přírůstku jako trvale obydlené byty (novou bytovou výstavbu).

Tabulka. č. 17: Bytová situace

MAS Krušné hory západ					
P. č.	Název obce	Kód obce	1	2	3
1	Abertamy	554979	0	0	7
2	Boží Dar	506486	7	6	21
3	Dalovice	537918	1	1	0
4	Děpoltovice	538116	2	2	2
5	Hájek	538159	6	6	0
6	Horní Blatná	555169	1	1	3
7	Hroznětín	555185	4	4	1
8	Jáchymov	555215	1	0	26
9	Krásný Les	578045	2	2	0
10	Merklín	555363	0	0	0
11	Nová Role	555398	14	14	1
12	Nové Hamry	506494	1	1	3
13	Ostrov	555428	34	10	6
14	Otovice	537969	14	14	0
15	Pernink	555452	1	1	17
16	Potůčky	555479	2	0	2
17	Sadov	555533	10	10	2
18	Smolné Pece	538027	1	1	1
19	Šemnice	555614	4	2	0
20	Velichov	555703	0	0	0
		Σ	105	75	92
Seznam ukazatelů					
Pořadové číslo	1		Počet dokončených bytů		

Název obce	2	Počet dokončených bytů v rodinných domech
Kód obce	3	Počet hromadných ubytovacích zařízení celkem

Tabulka. č. 18 - Obydlené byty podle právního důvodu užívání bytu a vybavenosti

Obec název	Obydlené byty								
	z toho právní důvod užívání bytu				z toho vybavenost osobním počítačem		z toho koupelna, sprchový kout v bytě	z toho splachovací záchod v bytě	celkem
	vlastní m domě	osobní vlastnictví	nájemní	družstevní	s internetem	bez internetu			
Abertamy	132	142	39	15	161	14	341	343	361
Boží Dar	42	2	23	x	43	5	69	67	71
Dalovice	338	136	167	1	397	26	650	642	689
Děpoltovice	73	8	20	x	65	4	110	109	121
Hájek	121	15	13	x	101	5	153	149	167
Horní Blatná	74	5	36	x	54	9	119	119	128
Hroznětín	217	197	119	3	295	23	559	558	579
Jáchymov	421	214	161	1	382	55	824	821	871
Krásný Les	80	4	3	x	48	2	84	82	88
Merklín	149	54	130	6	200	15	351	351	368
Nová Role	273	1 021	212	2	798	65	1 550	1 549	1 574
Nové Hamry	88	3	1	x	57	6	97	94	103
Ostrov	787	4 037	1 353	165	3 456	308	6 521	6 541	6 638
Otovice	167	16	37	x	152	9	231	229	252
Pernink	110	59	35	x	100	13	204	203	225
Potůčky	28	14	76	1	49	10	117	114	124
Sadov	253	31	74	x	228	20	356	356	388
Smolné Pece	36	4	4	x	30	3	49	48	50
Šemnice	108	4	35	x	93	16	158	154	158
Velichov	86	60	14	x	85	8	169	170	171

V následujícím období lze očekávat na území MAS KH, tak jako v jiných podobných regionech České republiky, nárůst zájmu o bydlení v této oblasti (suburbanizované zóně), jenž je vyvolaný zejména klidnějším a čistějším prostředím a podporovaný výhodnou polohou v zázemí většího města (okresního města Karlovy Vary), příznivějšími cenami pozemků i dobrou dopravní dostupností. Samotné obce jsou vlastníky pozemků vhodných pro výstavbu rodinných domů, nicméně ze svých napjatých obecních rozpočtů nemohou poskytnout dotaci na bydlení v obci ani sami zajistit novou bytovou výstavbu. Jejich činnost se především zaměřuje na rekonstrukci a opravy stávajících nevyužívaných objektů v majetku obce a budování inženýrských sítí pro novou výstavbu rodinných domků.

2.5. Životní prostředí

2.5.1. Ochrana přírody a krajiny

Přírodní parky

Přírodní parky jsou vymezovány za účelem ochrany krajinného rázu v územích s významnými soustředěnými estetickými a přírodními hodnotami. Kategorie přírodní park zahrnuje i všechny dříve vyhlášené oblasti klidu. Na území regionu MAS Krušné hory, o.p.s. zasahují přírodní parky:

- **Přírodní park Zlatý kopec:** park Zlatý kopec se rozkládá podél státní hranice se SRN, asi 5 km severozápadně od Božího Daru. Zlatý potok, který protéká osadou Zlatý kopec, odvádí vody z vrcholové plošiny Krušných hor hlubokým zalesněným údolím směrem k severu do Saska.
- **Přírodní park Stráž nad Ohří:** park o rozloze cca 37 km² v severozápadní části Doupovských hor, na obou březích řeky Ohře, která si tímto územím prolomila cestu mezi masivy Doupovských a Krušných hor.

Chráněné krajinné oblasti na území MAS Krušné hory

Územní vymezení CHKO Slavkovský les

Chráněná krajinná oblast Slavkovský les je v současné době jediným velkoplošným chráněným územím na území Karlovarského kraje. Vyhlášena byla 3. května 1974 Výnosem Ministerstva kultury ČSR ze dne 3. 5. 1974 o zřízení CHKO Slavkovský les. Rozprostírá se v Karlovarském a z části v Plzeňském kraji na území okresů Cheb, Karlovy Vary, Sokolov a Tachov. Leží přibližně v trojúhelníku mezi Karlovými Vary, Mariánskými Lázněmi a Chebem. Jejím posláním je ochrana krajiny jako vyváženého prostředí, zajišťující zejména






přírodní ozdravné vlivy a podmínky pro komplexní lázeňskou péči, neporušenost přírodních léčivých zdrojů a ochranu typických znaků krajiny. Její rozloha je 60 628,3189 ha, přičemž většina leží na území Karlovarského kraje, pouze 2,98 % rozlohy přesahuje do Plzeňského kraje. Vymezení hranic CHKO je slovní a vede po pevných hranicích rozeznatelných v terénu. Podrobná charakteristika celého území i jednotlivých zón je uvedena v Plánu péče (Schlossar a kol. 1998).

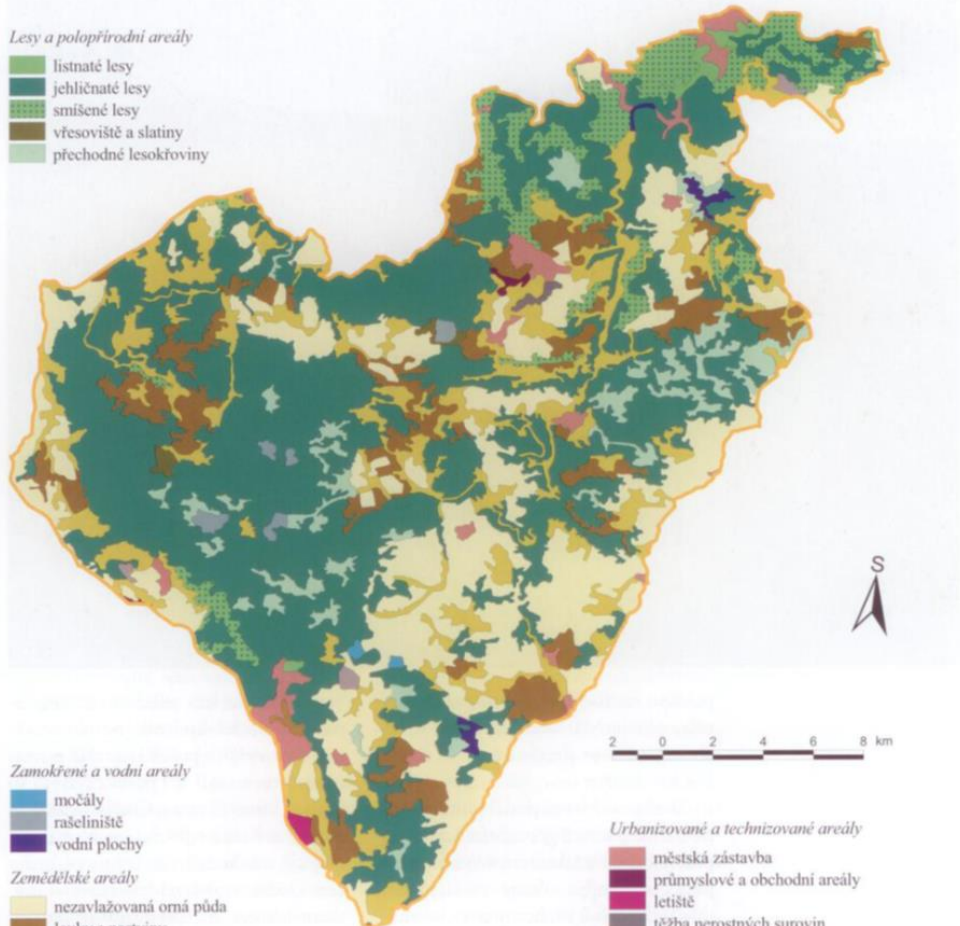
ZVLÁŠTĚ CHRÁNĚNÁ ÚZEMÍ A PAMÁTNÉ STROMY






KRAJINNÝ POKRYV

Lesy a polopřirodní areály




-  listnaté lesy
-  jehličnaté lesy
-  smíšené lesy
-  vřesoviště a slatiny
-  přechodné lesokřoviny



Zamokřené a vodní areály







-  močály
-  rašeliniště
-  vodní plochy

Zemědělské areály

-  nezavlažovaná orná půda
-  louky a pastviny
-  převážně zemědělské areály s výrazným podílem přirozené vegetace

2 0 2 4 6 8 km

Urbanizované a technizované areály

-  městská zástavba
-  průmyslové a obchodní areály
-  letiště
-  těžba nerostných surovin
-  městská zeleň
-  sportovní areály

Územní vazby na MAS

CHKO Slavkovský les je utvářena geomorfologickými částmi celků Podkrušnohorské soustavy. Jsou to Slavkovský les, Doupovské hory, Tepelská vrchovina, Tachovská brázda a Chebská pánev.

Je složena z následujících krajinných celků:

1. Tepelsko.
2. Svahové až údolní partie na Mariánskolázeňsku a Kynžvartsku.
3. Západní svahy Slavkovského lesa do Chebské pánve.

4. Svahy Slavkovského lesa do Sokolovské pánve a zaniklé osady.
5. Centrální lesnatá vrchovina Slavkovského lesa a lesní komplex vrcholové části.
6. Oblast bezprostředně ovlivněná středověkou těžbou cínu.
7. Údolí středního a dolního toku řeky Teplé a lesní komplex Bečovska.
8. Severní svahy Slavkovského lesa a údolní kaňon řeky Ohře.
9. Východní část oblasti.
10. Údolí Kosiho a Jilmového potoka.

a zasahuje na území 5 MAS. Jedná se o:

MAS Náš region o.s, MAS 21, o.p.s, MAS Sokolovsko o.p.s., MAS Vladař o.p.s, MAS Český západ –Místní partnerství o.s.

Na **území MAS Náš region** o. s. zasahuje velkoplošné chráněné území CHKO Slavkovský les na území členských obcí Kolová, Stanovice, Bochov, Teplička, Bečov nad Teplou, Chodov, Krásné Údolí, Útvina, Otročin, Mnichov, Ovesné Kladruby, Prameny.

Na **území MAS 21**, o. p. s. zasahuje velkoplošné chráněné území CHKO Slavkovský les na území členských obcí Milíkov, Stará Voda, Tuřany, Dolní Žandov, Valy, Vlkovice, Zádub – Závašín a měst Lázně Kynžvart a Mariánské Lázně.

Na **území MAS Sokolovsko** o. p. s. zasahuje CHKO Slavkovský les na území obcí Březová, Horní Slavkov, Hory, Krásno, Kynšperk nad Ohří, Loket, Nová Ves, Rovná, Staré Sedlo.

Na **území MAS Český západ – Místní partnerství o.s.** zasahuje velkoplošné chráněné území CHKO Slavkovský les na území členských obcí Holubín, Pístov, a částečně Dolní Kramolín, Michalovy Hory, Boněnov.

Na **území MAS Vladař o.p.s.** zasahuje CHKO Slavkovský les jen velice okrajově v části obce Andělská Hora.

Na **území MAS Krušné hory, o.p.s** zasahuje CHKO Slavkovský les jen částí obce Šemnice.

Historie CHKO

Slavkovský les je starou kulturní krajinou osídlenou již v raném středověku. Staleté působení člověka na krajinu se odrazilo ve vegetačním krytu takřka celé CHKO a stalo se tak základním aspektem

Stránka 52 z 106

určujícím východiska v úkolech ochrany genofondu flóry CHKO. Aktuální problémy ochrany genofondu vyvstaly s intenzifikací využívání krajiny. Tento přístup rozdělil původně extenzivně obhospodařovanou zemědělskou krajinu ve dva protikladné krajinné prvky: intenzivně obdělávané plochy a ladem nechané plochy.

Důvody ochrany

Důvodem ke zřízení chráněné krajinné oblasti byl, na rozdíl od většiny podobných horských a vrchovinných oblastí, zájem na ochraně přírodního zázemí nejvýznamnějších lázní – Karlových Varů, M. Lázní a Fr. Lázní. Předmětem ochrany je území, ve kterém jsou koncentrovány četné přírodní léčivé zdroje – prameny minerálních vod, výrony plynného oxidu uhličitého a léčivé peloidy, zde zastoupené ložisky rašeliny. Proto jsou lázeňské lesy, parky a celá krajina se svou urbanizací součástí komplexu, o který je nutno pečovat z hlediska ochrany zázemí lázní.

Fauna a flora

Nejcennějšími soubory přírodních stanovišť na území CHKO jsou:

- horská a blatková vrchoviště a na ně navazující podmáčené a rašelinné smrčiny v oblasti Kladské,
- skalní, lesní, mokřadní a luční biotopy vázané na hadcové podloží,
- zachovalé porosty bukového stupně v okolí Mariánských Lázní, Lázní Kynžvartu, Karlových Varů a v kaňonu Ohře,
- mezofilní luční enklávy kolem Těšova, Bečova, Javorné a Michalových Hor,
- skalní stanoviště v kaňonech Ohře a Teplé,
- přechodová rašeliniště a slatiniště v pramenných pánvích a nivách drobných vodních toků navazující na minerální vývěry.

Nejvýznamnějšími rostlinnými druhy v území jsou - rožec kuřičkolistý, vrba borůvkovitá, sleziník hadcový, sleziník nepravý, vřesovec pleťový, hořeček drsný Sturmův, svízel sudetský.

Mezi nejvýznamnější živočichy, kteří se v území vyskytují, patří - chřástal polní, sysel obecný, hnědásek chrastavcový, žlutásek borůvkový, čáp černý.

Nejvýznamnější přírodovědecké fenomény jsou na území CHKO Slavkovský les chráněny v maloplošných zvláště chráněných územích. Jedná se o 2 národní přírodní rezervace, 3 národní přírodní památky, 11 přírodních rezervací a 17 přírodních památek. Kromě těchto území je navrženo celkem 21 evropsky významných území k ochraně přírodních stanovišť (rašelinné lesy, acidofilní smrčiny, horská vrchoviště, přechodová rašeliniště a třasoviště, bučiny, oligotrofní vody, suťové lesy, bezkolencové a smilkové louky, vřesoviště a skalní stanoviště), živočichů (hnědásek chrastavcový, sysel obecný, netopýr černý, netopýr velký) a rostlin (sleziník hadcový, svízel sudetský, rožec kuřičkolistý).

Maloplošná zvláště chráněná území v CHKO Slavkovský les

Maloplošná zvláště chráněná území (MZCHÚ) jsou zřizována ke zvýšené územní ochraně přírodovědecky nebo esteticky zvláště cenných nebo jedinečných území. Při vyhlášení se stanovují podmínky jejich ochrany a zpracovává se jejich plán péče, který se v pravidelných intervalech obnovuje. Dle zákona č. 114/1992 Sb. se používají 4 kategorie MZCHÚ: Národní přírodní rezervace (NPR), Národní přírodní památka (NPP), Přírodní rezervace (PR), Přírodní památka (PP). Chráněné území je do kategorie zařazováno dle jeho významu, způsobu obhospodařování, rozlohy a přísnosti ochranných podmínek.

Přehled maloplošných zvláště chráněných území (ke dni 30.7.2014):

Většina území CHKO Slavkovský les leží v Karlovarském kraji a proto i převážná většina maloplošných zvláště chráněných území patří pod Karlovarský kraj, výjimky jsou označeny.

- **národní přírodní rezervace**

Poskytuje ochranu jedinečným přírodním ekosystémům nebo jejich souborům, vázaným na přirozený reliéf a typickou geologickou stavbu, v mezinárodním nebo národním měřítku ojedinělým svou strukturou, zachovalostí a přítomností význačných přírodních fenoménů.

NPR – Kladské rašeliny

NPR – Pluhův bor

- **národní přírodní památky**

Zpravidla území menší rozlohy s cílem zachování určitých specifických přírodních objektů vysoké (národní až nadnárodní) hodnoty. Národní přírodní památky vyhláší Ministerstvo životního prostředí obecně závazným předpisem (vyhláškou).

NPP Křížky

NPP Svatošské skály

NPP Upolínová louka pod Křížky

- **přírodní rezervace**

Určena k ochraně ekosystémů význačných pro určitý region či geografickou oblast. Má stanoveny obdobné základní ochranné podmínky jako národní přírodní rezervace a vyhláší ji obecně závazným předpisem příslušný krajský úřad.

PR Holina

PR Lazurový vrch (Plzeňský kraj)

PR Mokřady pod Vlčkem

PR Planý vrch

PR Podhorní vrch

PR Prameniště Teplé

PR Rašeliniště u myslivny

PR Smraďoch

PR Údolí Teplé

PR Vlček

PR Žižkův vrch

- **přírodní památky**

Obdobou národní přírodní památky, avšak pouze s regionálním významem. Podobně jako u přírodních rezervací zřizuje její ochranu příslušný krajský úřad.

PP Čedičové varhany u Hlinek

PP Čertkus

PP Čiperka (Plzeňský kraj)

PP Dominova skalka

PP Homolka

PP Hořečková louka na Pile

PP Koňský pramen

PP Kynžvartský kámen

PP Milhostovské mofety

PP Moučné pytle

PP Poštovská louka

PP Podhorní slatě

PP Sirňák

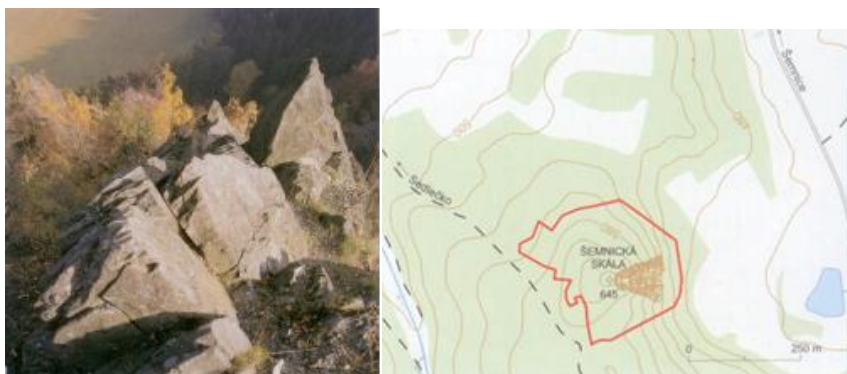
PP Šemnická skála

PP Těšovské pastviny

PP Velikonoční rybník

Přírodní památka na území MAS Krušné hory

ŠEMNICKÁ SKÁLA



K vyhlášení je navržena CHKO Střední Poohří. Doposud k tomu nedošlo z důvodu nesouhlasných stanovisek některých resortů. Navrhovaná CHKO by měla zaujímat část řešeného území zhruba mezi Ostrovem a hranicí okresu Karlovy Vary a pokračovat dále do okresu Chomutov. Jádrem tohoto území by mělo být údolí řeky Ohře spolu s přílehlými částmi Doupovských hor a Krušných hor. Území patří k nejcennějším přírodním územím v České republice.

Ostatní velkoplošná zvláště chráněná území

V řešeném území jsou vyhlášeny:

a) Národní přírodní rezervace

Božídarské rašeniště	929,6 ha	k.ú. Boží Dar, Jáchymov, Rýžovna	Komplex horských rašeliň, rašelinných luk a smrkových lesů
-----------------------------	----------	-------------------------------------	--



b) Přírodní rezervace

Malé jeřábí jezero	6,0 ha	k.ú. Jelení	Přirozené horské rašeliniště
---------------------------	--------	-------------	------------------------------

Oceán	42,8 ha	k.ú. Oldřichov, Pernink, Pstruží, Vysoká Štola	Přirozené horské rašeliniště
Ostrovské rybníky	62,0 ha	k.ú. Bystřice, Hájek, Ostrov - Kfely	Rybniční soustava s výskytem vzácných druhů ptactva
Rýžovna	20,3 ha	k.ú. Rýžovna, Hřebečná	Komplex luk, vřesovišť a horských lesů na čediči

c) Národní přírodní památky

Skalky skřítků	11,64 ha	k.ú. Dubina	Lokalita pseudokrasových dutin vytvořených ve vulkanické brekcii
-----------------------	----------	-------------	--

d) Přírodní památky

Boč	1,6 ha	k.ú. Boč	Čedičová žíla s vějířovitým uspořádáním sloupců
Vlčí jámy	1,4 ha	k.ú. Horní Blatná	Hluboké propadliny po bývalé těžbě cínových rud

2.5.2. Obnova a tvorba krajiny

V řešeném území se nacházejí území devastovaná těžbou uhlí, kaolínu, rud, kamene, rašeliny, území devastovaná ukládáním odpadů, území denaturalizovaná imisemi a zemědělskou činností.

Nejrozsáhlejší souvisle devastovaná území regionu se nacházejí v oblasti Sokolovské pánve (Chodov, který není členem a města Nová Role), devastace těžbou se projevuje ve větším rozsahu rovněž v okolí Jáchymova. Těžba kamene a rašeliny se projevuje jen lokálně, ovšem často v cenných přírodních lokalitách. Devastace ukládáním odpadů se projevuje izolovaně po celém řešeném území.

Dosud nevyřešeným problémem je existence divokých skládek. K rozvrácení lesních ekosystémů imisemi došlo v hřebenové části Krušných hor, kde vznikly rozsáhlé plochy imisních holin. Denaturalizace zemědělskou činností se zvláště silně projevila v 70. a 80. letech téměř v celém území.

Devastovaná území

Nejvýznamnějším faktorem devastace území na Karlovarsku a Sokolovsku je povrchová těžba hnědého uhlí, méně významným pak povrchová těžba kaolínu a kamene.

Vzhledem k celkovému útlumu těžby hnědého uhlí se dá do budoucna předpokládat výrazné snižování rozsahu devastovaných ploch, naopak se bude zvětšovat rozloha rekultivovaných území.

Devastace spojená s těžbou kaolínu je plošně méně rozsáhlá, ale v území, ve kterém je soustředěna (Chodov – Karlovy Vary), je výrazným negativem, které postihuje zázemí měst. Nedostatečně obhospodařované plochy zemědělské půdy jsou vystaveny zaplevelení a náletům plevelných dřevin a tím znehodnocovány úrodnostně i esteticky. Devastace území menších rozsahů, převážně v minulosti spojené s existencí skládek TKO, zvláště pak neřízených.

Staré zátěže po těžbě

Některé části řešeného území (zejména oblast od Horní Blatné, Abertam až po Jáchymov) byly již v minulosti známé bohatými zásobami cínových, stříbrných a jiných rud. Území takto dotčená jsou zadokumentována v mapových podkladech. Nejsou však dostatečně evidována a sledována stará důlní díla s projevy na povrch.

Nejvíce zatíženou oblastí je území vymezené katastry měst a obcí Potůčky, Horní Blatná, Abertamy, Ostrov, Jáchymov, Mariánská a Boží Dar. Jednotlivé lokality většinou obsahují kamenivo podprůměrné kvality s obsahem důlního odpadu (dřevo, železo, stavební odpad), u řady hald představuje také problém radioaktivita hornin.

Odpady

Nová legislativní úpravy a dosažení strategických cílů v rozvoji odpadového hospodářství obsažených v Plánu odpadového hospodářství ČR budou vyžadovat zvýšení systematičnosti v kontrolní činnosti a především značné finanční prostředky pro zabezpečení těchto strategických cílů.

Komentář [b4]: odpadové hospodářství, nakládání s odpady

2.5.3. Rekultivace po těžbě

Největší zásahy do krajiny způsobuje povrchové dobývání uhlí a kaolínu. Co se týče prací na zahlazení dolové činnosti, v průběhu doby se mění názory na poměr jednotlivých druhů rekultivací. V současnosti klesá podíl zemědělských rekultivací, a to ve prospěch rekultivací lesních, vodních (velké rozsahy zbytkových jam po těžbě) a využití pro další urbanistické funkce jako je výroba, rekreace, sport a podobně.

Předpokládá se, že do roku 2020 budou rekultivace dokončeny nebo rozpracovány v celém zasaženém území. Při rekultivaci jednotlivých lokalit bude nutné zohledňovat možnosti budoucího účelného zapojení ploch k využití blízkých měst a obcí. Těžba kaolínu rovněž způsobuje značné zásahy do krajiny, životnost i rozsah většiny těžebních lokalit je však ve srovnání s uhelnými lomy nepoměrně menší.

2.5.4. Ochrana ovzduší

Situace v oblasti ovzduší je charakteristická postupným snižováním emisí tuhých látek a SO₂ ovšem zároveň rostoucím znečišťováním ovzduší NO_x vlivem rozvoje silniční dopravy. Mezi obecné zásady zlepšování kvality ovzduší patří zejména snižování znečišťování ovzduší na velkých a středních zdrojích znečišťování (odsíření, denitrifikace, změny technologie apod.), změna používaného paliva (týká se především malých zdrojů) nebo efektivní hospodaření s energiemi s cílem snížit potřebu primárních (znečišťujících) zdrojů.

2.5.5. Ochrana vod

Pokračuje trend snižování znečištění vodních toků, zejména vlivem výstavby ČOV a útlumem zemědělské výroby. K dalšímu zlepšování kvality vod je potřeba nadále přijímat opatření ke snižování vypouštěného znečištění na zdrojích, zejména u větších sídel a výrobních areálů, omezovat plošné znečišťování (přiměřená aplikace hnojiv a chemických ochranných prostředků) a rekultivovat skládky a staré zátěže.

Komentář [b5]: čistota pitné vody, podzemních vod, čištění vody

2.5.6. Ochrana půdy

V oblasti využívání půd dochází k postupnému snižování rozlohy orné půdy a omezování vodní eroze. Mnohé plochy zemědělské půdy jsou ponechány ladem. Velkým problémem je stále sanace území postiženého portovou těžbou uhlí. Území okresu Karlovy Vary je rovněž oblastí zvýšeného výskytu radonu v půdním vzduchu. Mezi opatření vedoucí ke zlepšování stavu půd je možno zařadit především ochranu před erozí a rekultivace území devastovaná těžbou nerostných surovin, skládkami a starými zátěžemi.

Komentář [b6]: protierozní opatření, zadržování vody v krajině, zeleň v krajině a sídlech

2.5.6. Obnovitelné zdroje energie

Zejména ve státech Evropské unie se v posledních letech čím dál více prosazuje využívání obnovitelných zdrojů energie (OZE), v podmínkách České republiky však jejich širšímu využití stále brání některé překážky. Příslušné technologie jsou finančně náročné, nedostatečná je ve srovnání s EU i státní podpora v této oblasti. Přesto je jisté, že v ČR je možné využívat obnovitelné zdroje energie v mnohem větší míře než je tomu dosud.

Komentář [b7]: Energetika?

Využití energie větru

Lokality vhodné pro využití energie větru se v ČR nacházejí zejména v nadmořských výškách nad 600 m n. m., ovšem jejich umístění je možné i v území nižším než uvedená nadmořská výška. V současné době je na území mikroregionu instalovaná větrná elektrárna v obci Boží Dar. V zájmovém území se nacházejí i další vhodné lokality s možností umístění větrných elektráren.

- Oblast ležící nad Božím Darem podél státní hranice až k prostoru celnice,
- oblast nad celnicí a na Neklidu
- nejvyšší část Neklidu a oblast „Na výsluní“,
- oblast Rýžovny,
- v Ostrově,
- v Hroznětíně v lokalitě podhůří Krušných hor.

Využití energie vody

V území se nachází několik vodních toků s poměrně dobrými podmínkami pro instalaci malé vodní elektrárny. Téměř vždy se jedná o lokality, které byly již v minulosti využívány pro energetické účely (např. vodní mlýn, hamr, pila). Možnými lokalitami pro výstavbu malých vodních elektráren jsou např.: Boč a Jelení u Nových Hamrů.

Využití energie biomasy

Vhodnou technologií využití biomasy je její spalování, v případě bioplynu se jedná o zpracování zvířecích exkrementů. Pro výrobu bioplynu má díky vhodné koncentraci hospodářských zvířat příznivé podmínky obec Děpoltovice. Využití odpadního a palivového dřeva je vhodné např. ve městě Abertamy. Biomasu lze ovšem lokálně využívat téměř na celém území mikroregionu, hlavní problém však představují vysoké pořizovací náklady na novou spalovací jednotku a zajištění stabilních dodávek paliva.

Využití geotermální energie

Studie Energetického projektu regionu Karlovarsko uvádí, že pro využití geotermální energie má tento region jednoznačně nejlepší podmínky v celé ČR. Příslušná tepelná čerpadla lze efektivně využít prakticky kdekoliv, omezení však opět představují vysoké pořizovací náklady, příp. i nedostatečné dimenzované elektrické přípojky. Zajímavými lokalitami z tohoto pohledu jsou např. Boží Dar a Potůčky (důlní díla a šachtice).

2.6. Turistický ruch

Cestovní ruch je významným ekonomickým, kulturním a společenským prvkem, který významně ovlivňuje tvorbu hrubého domácího produktu a příjmy do místních rozpočtů, zvyšuje zaměstnanost, podporuje investiční aktivity a přispívá k celkovému socioekonomickému rozvoji regionu. Je mnohostranným odvětvím, které zasahuje do řady dílčích činností a zejména s ohledem na silný multiplikační efekt patří mezi nejvýznamnější součást ekonomiky s relativně rychlou návratností.

Území regionu MAS Krušné hory, o.p.s. disponuje značným, především přírodním bohatstvím, které společně s výhodnou geografickou polohou na hranicích se SRN vytváří velmi dobré předpoklady rozvoje cestovního ruchu.

2.6.1. Rozvoj cestovního ruchu

V řešeném území je možno rozlišit dva hlavní typy oblastí cestovního ruchu. Na jedné straně jsou to centra cestovního ruchu – města s nabídkou přírodního zázemí, kulturně-historických památek a řadou sportovně-rekreačních, kulturních a zábavných zařízení a služeb (např. Ostrov, Jáchymov, Nová Role apod.). Tato města mají zároveň předpoklady pro to, aby svůj potenciál v cestovním ruchu v budoucnosti znásobila.

Druhým typem oblastí jsou rozsáhlé krajinné prostory orientované spíše na nabídku sportovně-rekreačních a relaxačních aktivit:

- Klínovec, Boží Dar,
- Jáchymov,
- Mariánská,
- Pernink,
- Potůčky,
- Abertamy,
- Horní Blatná,
- Nové Hamry.

Tyto oblasti a střediska, která jsou využívána především pro zimní sporty, pěší turistiku, cykloturistiku, ekoturistiku, agroturistiku a nordic walking mají rovněž významné předpoklady pro další rozvoj regionu MAS Krušné hory, o.p.s..

2.6.2. Informační centra

Jedním ze základů rozvoje cestovního ruchu v regionu jsou informační centra (dále jen IC), která tvoří přirozená centra každé obce, kde dle různých podmínek se tvoří prvopočátek propagace vlastního místa.

IC podávají širokou škálu informací od místopisu, přes historii, kulturní a sportovní zajímavosti, společenské a jiné akce, nejen svého místa, ale celého Karlovarského kraje.

Od roku 1999 jsou IC v regionu MAS Krušné hory, o.p.s. plně funkční a plní svoji funkci ke spokojenosti občanů, turistů a návštěvníků obce.

Tabulka č. 18 : Přehled IC na území MAS Krušné hory, o.p.s.

Obec	Adresa	Umístění
Abertamy	Farní 2, Abertamy 362 35	Budova městského úřadu (knihovna), prostory autobusové zastávky - Abertamy náměstí
Boží Dar	Boží Dar 2, Boží Dar 362 62	Vlastivědné muzeum
Horní Blatná	Nám. Sv. Vavřince 1, Horní Blatná 362 37	Budova městského úřadu (knihovna)
Hroznětín	Školní 333, 362 33 Hroznětín	Místní knihovna
Jáchymov	Nám. Republiky 1, Jáchymov 362 51	Budova městského úřadu
Merklín	Nádraží Merklín 362 34	Nádražní budova
Nová Role	Na Pěší Zóně 148, Nová Role 362 25	Městská knihovna
Ostrov	Nám. Míru 733, Ostrov 363 01	Dům kultury
Otovice	Děpoltovická 70, 362 32 Otovice 362 32	Základní škola (knihovna)
Pernink	T. G. Masaryka 1, Pernink 362 36	Budova obecního úřadu
Potůčky	Potůčky 55, Potůčky 362 35	Budova obecního úřadu

Zdroj: vlastní šetření

2.6.3. Cykloturistika, pěší turistika, hippoturistika

Cykloturistika představuje v současnosti výrazně se rozvíjející způsob trávení volného času i rekreace. To vyvolává potřebu vytvářet vhodné podmínky pro rozvoj této formy cestovního ruchu. V minulosti byly realizovány některé nové hlavní cyklotrasy, a to ať již v podobě přímo samostatně vedených stezek nebo stezek kombinovaných (tzn. z části vedených po stávajících komunikacích a z části po samostatném tělese stezky). Na tuto již realizovanou nejdůležitější část je nutno navázat dalším stupněm, tzn. především dokončením propojení tras do ucelených částí a jednak doplněním dalšího nižšího stupně cykloturistických tras.

Značení tras celorepublikově v návrhu koordinuje a následně se o něj i stará Klub českých turistů Praha, ve spolupráci s Karlovarským krajem – odborem regionálního rozvoje a následně s dalšími zainteresovanými subjekty (mikroregionu, obce atd.) v roce 2011, bylo provedeno značení

cyklookruhů 2011 z Vojkovic do Dolního Žďáru – Suchá, prodloužena cyklotrasa Ohře z Velichova do Lužného už jako trasa č. 6, v roce 2012 bylo dokončeno přečíslování cyklostezky Ohře (původně 204) na číslo 6, prodloužení cyklotrasy 2012 z Nové Role do Hroznětína a v roce 2013 prodloužena trasa 2011 ze Suché na Klínovec, přeložka trasy 2005 - Suchá - Jáchymov - H.Žďár . Umístění značek do terénu je pak dílčími investory převzato, případně do celorepublikového značení doplněno o další označení nových tras. V současnosti je v rozsahu řešené oblasti v mapových podkladech (cykloturistické mapy) vyznačeno vedení účelových rekreačně-turistických cyklookruhů 2001-2012. Liniově vedené cyklotrasy využívají pro nedostatek jiných vhodných propojení mimo silniční síť hlavně silnic III. třídy, ve výjimečných případech II. třídy a pouze ojediněle i I. třídy (zde by se měla urychlit výstavba samostatně vedených stezek).

Komentář [b8]: 2013 jaké mapy, podklady

V regionu Krušné hory – západ jsou vhodné podmínky i pro provozování pěší turistiky. Značení turistických tras, které je považováno za stabilizované, zabezpečuje Klub českých turistů a je zcela samozřejmé, že tisíce vyznavačů pěší turistiky se ročně pohybují po celém regionu.

Zemědělsky orientované lokality, by se měly více zaměřit na rozvoj agroturistiky, příměstské a venkovské turistiky, pokud možno založené na principu ekozemědělství. Přínosné se nabízí především využití zemědělských pozemků a objektů bývalých zemědělských družstev pro farmové chovy zvířete, a to zejména koní, u kterých se otevírají možnosti s rozvojem specifické formy agroturistiky – tzv. hippoturistiky. Turistům či případným zájemcům z řad široké veřejnosti nabízí jezdecké oddíly projížďku na koni (jezdecký klub PEGAS Děpoltovice, který se aktivně podílí na programech nejen pro dospělé, ale především pro děti).

Je zřejmé, že pestřejší nabídka sportovních akcí v regionu podpořena aktivitami podněcujícími agroturistiku by byla dobrým předpokladem pro další rozvoj tohoto území.

Významné cyklotrasy na území MAS KH:

2010: Ostrov – Hroznětín – Velký rybník – Sadov – Karlovy Vary

2011: Ostrov – Vojkovic – Damice – Krásný Les – Osvinov – Stráž nad Ohří

2012: Ostrov – Horní Žďár – Jáchymov – lanovka Klínovec

2013: Nová Role – Děpoltovice – Velký rybník – Hroznětín

2014: Tisová – Nejdek – Nová Role – Stará Role – Doubí – Loket

2015: Nejdek – Tisová - Pernink

2016: Hroznětín, nám. – Abertamy

2099: Pátevní cyklotrasa Krušnými horami

Komentář [b9]: Horní Žďár – Jáchymov 2013

2.6.4. Naučné stezky

V současné době jsou vybudovány naučné stezky, které získávají velkou oblibu nejen u návštěvníků Krušných hor, ale i místním. K těm známým a oblíbeným naučným stezkám se v posledních letech podařilo vybudovat další zajímavé naučné stezky, které získávají stejnou oblibu a návštěvnost, jako ty, které mají dlouholetou tradici. Oblíbenou naučnou stezkou všech generací se stala Ježíškova cesta, která má dva okruhy.

Stávající naučné stezky v regionu:

Abertamy:

- Plešivec: první část stezky vede lesnatou krajinou na dominantu širokého okolí – vrch Plešivec a druhá část stezky vede z Plešivce přes Pstruží, dále pak romantickým a tichým údolím řeky Bystřice zpět do Abertam. Stezka je dlouhá 8 km a má 8 zastávek s informačními tabulemi, které popisují zajímavosti na trase.

- Mýtická krušnohorská stezka: mýtická stezka odrážející bohatý duchovní život lidí, kteří inspirováni zdejší krajinou a lidským údělem, dráždili svou fantazii a obohacovali nejen dětský pohádkový svět.

- Hřebečná: turistická naučná stezka, která přiblíží pestrou historii a současnost horské osady Hřebečná. Stezka vede místy, kde se v minulosti doloval cín. Mohutné propadliny starých těžebních polí a další pozůstatky těžby jsou zakončeny v lomu s výraznou sloupcovou odlučností čediče. Stezka je dlouhá 3,8 km převážně po zpevněných plochách a má 8 zastávek.

- Naučná stezka 17. Abertamských zastavení: Netradiční stezka, která Vás provede městem Abertamy a nejbližším okolím stopami místního rodáka Alexandra Wüsta. Realizace stezky byla inspirována jeho knihou "Dvacet pět veselých historek z Abertam", která humornou formou seznamuje s životem lidí i pověstmi z Abertam.

Boží Dar:

- Ježíškova cesta: dva okruhy, které jsou doplněny dětskými mobiliáři

- Božidarské rašeniliště: okružní stezka začíná v Božím Daru na náměstí, má celkem 12 zastavení, trasa je dlouhá cca 3,2 km.

- Stříbrná stezka: 275 km dlouhá Sasko – Česká stezka, která vede napříč Krušnými horami z Zwickau až do Drážďan, rovněž i přes hranici do České republiky.

Dalovice:

- Naučná stezka Stezka k přírodě: Na její trase najdete Dalovický zámecký park a botanickou zahradu. Z 3 informačních tabulí se dozvíte zajímavosti z oborů lesnictví, botanika a ekologie. Naučná

Komentář [b10]: šrakakal

stezka začíná u vstupu do parku 1. informační tabulí. Dalších 10 zastavení vás čeká v botanické zahradě a arboretu.

Horní Blatná:

- Vlčí jámy: okružní stezka začíná v Horní Blatné, vede k Blatenskému vrchu s rozhlednou a informuje o Blatenském vodním příkopu a Vlčích jámách. Celkem 7 zastávek, délka 3,7 km.

- Blatenský příkop: naučná stezka začíná u rotundy u Božího Daru, vede podél Blatenského příkopu a končí u naučné stezky Vlčí jámy u Horní Blatné. Stezka má 23 orientačních bodů, délka trasy je 11,5 km.

Jáchymov:

- Jáchymovské peklo: tato stezka seznámí turisty s historií těžby rud a uranu na Jáchymovsku a také s životem politických vězňů. Stezka je dále zaměřena na geologii, lesnictví apod. Je cca 8,5 km dlouhá s náročným horským terénem a velkým převýšením.

- Stříbrná stezka: 275 km dlouhá Sasko – Česká stezka, která vede napříč Krušnými horami Zwickau až do Drážďan, rovněž i přes hranici do České republiky.

- Naučná stezka o radonu: stezka vychází od muzea, pokračuje po úpatí západních svahů a končí u lázeňského domu Radium palace. Postupně projdete klidnými místními komunikacemi s překrásným výhledem na východní svah a za Špitálním kostelíkem dojdete do cíle po pohodlné lesní cestě. Na trase dlouhé 3 km je umístěno 9 informačních tabulí.

Nové Hamry

- Hamerská stezka: naučná stezka, která je zaměřena na historii, geologii, hornictví a přírodní zajímavosti. Je vhodná jak turisty, tak i pro cyklisty. Stezka je dlouhá cca 6 km.

- Naučná stezka Ruberta Fuchse: i tato naučná stezka je zaměřena na historii, hornictví a život v krušnohorských obcích. Stezka je dlouhá cca 3,5 km.

Ostrov:

- Stříbrná stezka: 275 km dlouhá Sasko – Česká stezka, která vede napříč Krušnými horami z Zwickau až do Drážďan, rovněž i přes hranici do České republiky.

- Borecké rybníky: jedná se o naučnou stezku, která je tvořena soustavou rybníků Borek, Velký Borek, Horní a Dolní Hlívce, Luční, Hluboký, Koňský a Ostrovský velký zvaný Betoňák. Jedná se o významnou přírodní lokalitu, která byla zařazena do systému NATURA 2000.

Pernink:

- Naučná stezka – rašeliniště: jedná se o naučnou stezku s informačními tabulemi, která vede přes nově zrekonstruovaný lesopark. V lesoparku byla vytvořena např. zajímavá forma křížové cesty – 13 zastavení v podobě pro Krušnohoří typických javorů klenů a plno dalších zajímavých

možností, které zde můžeme naléznout.

Merklín :

- Horská naučná stezka Merklín: návštěvníkům během nepříliš náročné procházky představí například bývalé obce Horní a Dolní Kaff. Naučná stezka je zaměřena na historii, geologii a přírodní zajímavosti. Cesty jsou z části zpevněné, většinou ale vede trasa po cestách vyježděných v horských lokách při okraji lesa nebo úvozovými cestami.

Nová Role:

- Naučná stezka Stará Role - Nová Role: stezka je vybudována na cyklotrase č. 2030 mezi Karlovými Vary, Starou Rolí a obcí Nová Role. Vede malebným údolím podél říčky Rolavy, má 18 dřevěných nosičů a je dlouhá 3,5 km. Na stezku je možné vyrazit jak ze Staré Role, tak z Nové Role.

2.6.5. Zimní sporty

Komentář [b11]: kontrola obcí a lyžařských středisek

Na území MAS Krušné hory se nachází velmi dobré podmínky pro zimní sporty všech kategorií. Výhodou je, že obce jsou i členy Sdružení centrálního Krušnohoří, které vlastní rolby na úpravu Krušnohorské magistrály, běžeckých stop, což umožňuje nabídnout milovníkům zimních sportů kvalitní služby, které se týkají úpravy tratí. Každou sezónu připraví obce lyžařům nové podmínky pro příjemný pobyt, včetně nových skiareálů, nových lyžařských výtahů apod. Dále jsou k dispozici sněžné skútry pro organizační zajišťování zimního provozu v horské oblasti, které především jsou určeny pro Horskou službu v případě úrazů apod. .

Mezi významná lyžařská, běžecká střediska v západní části Krušných hor patří především:

- Klínovec
- Boží Dar
- Jáchymov
- Mariánská
- Abertamy
- Horní Blatná
- Nové Hamry
- Pernink
- Potůčky
- Plešivec

2.7. Analýza rozvojových potřeb území

Komentář [b12]: Nejde jen o rozvoj, ale také zachování, omezení nebo odstranění současného stavu

Na základě informací shromážděných a analyzovaných v předchozí části byly v regionu Krušné hory identifikovány tři hlavní rozvojové bariéry, tzv. Kritické body:

- Životní prostředí, rozvoj venkova a kvalita života

- Technická a dopravní infrastruktura
- Cestovní ruch a volnočasové aktivity

Kritické body jsou kompromisním návrhem problémových (tematických) okruhů, které je z hlediska komunity žádoucí řešit prioritně, a současně takových problémových okruhů, jejichž řešení je v moci místních subjektů/aktérů. Jsou vyjádřením skutečně existujících problémů a nedostatků, jenž jsou pro region nejdůležitější.

Kritické body jsou začátkem procesu rozčleňování problematiky daného území na dílčí části a smyslem jejich stanovení je omezit a zúžit předmět strategického plánování a orientovat celý jeho proces jen na vybrané problémy. Z tohoto důvodu bude v dalším textu opuštěno od komplexně chápané problematiky daného území.

Metoda stanovení kritických bodů byla založena na konzultačním procesu a na řízené diskusi významných mikroregionálních subjektů. Byly stanoveny přímo lokálními aktéry, na základě jejich společného názoru a kompromisního rozhodnutí dosaženého v průběhu společného jednání, při němž se vycházelo jednak z dříve zpracovaných materiálů a jednak z názorů, zkušeností, znalostí a zájmů jednotlivých aktérů.

2.7.1. SWOT analýza celková

SWOT analýza, jejímž cílem je určit jednoduchou a co možná neobjektivnější charakteristiku území MAS Krušné hory, je klasifikační metoda umožňující přehledné uspořádání stávajících základních poznatků ze situační analýzy.

SWOT je zkratkou anglických slov Strengths (silné stránky), Weaknesses (slabé stránky),

Opportunities (příležitosti) a Threats (hrozby).

Silné a slabé stránky hodnotí vnitřní parametry, podmínky či znaky regionu, které jsou změníitelné nebo ovlivnitelné aktivitou subjektů v daném území. Silné stránky jsou komparativní a konkurenční výhody pro rozvojové aktivity, slabé stránky jsou pak veškeré faktory, které limitují nebo ohrožují tyto aktivity. Tato část SWOT analýzy se také nazývá „vnitřní analýza“.

„Vnější analýza“ se označuje druhá polovina SWOT analýzy, která se zabývá příležitostmi a hrozbami vztahujícími se k vnějšímu prostředí (je jakýmsi popisem vztahů regionu a jeho okolí). V té se vyhodnocují faktory, procesy a okolnosti, které nejsou v převážné míře přím ovlivnitelné subjekty z řešeného území.

Integrovaná strategie MAS Krušné hory se bude dále v maximální možné míře snažit využít silných stránek a příležitostí, a naopak eliminovat hlavní problémy (slabé stránky) a minimalizovat důsledky potenciálních hrozeb.

Analýzy SWOT jsou celkem tři a jsou zpracovány pro každý kritický bod zvlášť (všechny se zaměřují pouze na jednu z prioritních oblastí dotčeného území), což umožňuje vyloučit nepodstatné a nepotřebné informace z této analýzy. Upřesňují a popisují místní podmínky ve vztahu k těmto jednotlivým bodům.

SWOT analýza je základem pro formulaci cílů, priorit, opatření a rozvojových aktivit, a současně s přehledem plánovaných akcí výchozím podkladem pro návrhovou (projekční) část. Aby byla zajištěna relevance návrhové části, bude formulace jednotlivých priorit a cílů a adekvátně reagovat na silné a slabé stránky mikroregionu a při tom zohledňovat vnější příležitosti a hrozby.

2.7.2. SWOT analýzy v území vybraných oblastí rozvoje

- Životní prostředí, rozvoj venkova a kvalita života

Silné stránky	Slabé stránky
<ul style="list-style-type: none"> - základní občanská vybavenost regionu na dobré úrovni (obchody, pošty, lékařská - ambulantní péče, drobné služby, mateřské a základní školy, atd.) - výhodná poloha regionu v zázemí větších měst zajišťujících vyšší standard občanské vybavenosti - výhodné podmínky pro individuální výstavbu – v blízkosti center (suburbanizovaná zóna), růst obliby bydlení na venkově kvalitní životní prostředí - výsadba nové veřejné zeleně, zvyšující se zájem o vzhled obcí ve všech obcích zpracovaná ÚPD či ÚPP - relativní dostatek volných ploch pro rozvoj venkovských sídel - nízká míra nezaměstnanosti v regionu - flexibilita obyvatelstva způsobená dlouhodobě tradiční vyjížděnou za prací do okolních obcí či měst - silná integrita a identita obyvatel s 	<ul style="list-style-type: none"> - upadající zájem obyvatel o spolkovou činnost a dění v obci, nedostatek - dobrovolných pracovníků zapojených do programů pro volný čas - krajina ovlivněná intenzivní zemědělskou činností - nedostatečný počet zařízení doplňkové občanské vybavenosti - staré ekologické zátěže (divoké skládky, atd.) - nevyužívané alternativní zdroje energie - nízká úroveň terciálního sektoru - nedostatečné kulturní využití místních obyvatel - úbytek obyvatelstva přirozenou měrou, nebezpečí vylidnění některých obcí zvyšující se podíl starých občanů - nízký počet kvalifikované pracovní síly, nepříznivá sektorová struktura - zaměstnanosti - nedostatek pracovních příležitostí v

<p>regionem, vztah občanů ke své obci i k celému regionu</p>	<p>regionu (zvláště pro absolventy středních a vysokých škol) a z toho vyplývající emigrace mladých a kvalifikovaných obyvatel</p> <ul style="list-style-type: none"> - vysoká míra vyjížděky obyvatel do zaměstnání - absence komplexního informačního systému v obcích pro občany, firmy i návštěvníky - obecný problém nedostatku kapitálu na investice do dalšího rozvoje mikroregionu
--	---

Příležitosti	Hrozby
<ul style="list-style-type: none"> - doplňování a aktualizace územně plánovací dokumentace - rezervy v územních plánech (volné a vhodné plochy) pro další výstavbu, využití - zvýšeného zájmu a oživení výstavby v mikroregionu - vytváření nových pracovních příležitostí, čímž je možno ovlivnit mj. i migrační poměry ve prospěch stabilizace mladých lidí v mikroregionu - podpora volnočasových aktivit všech generací, rozšíření vhodných prostor pro tyto aktivity - umožnění přístupu k internetu široké veřejnosti, zavádění internetu na veřejně přístupná místa - veřejně prospěšné práce v obci - environmentální rozvoj venkova, environmentální výchova a vzdělávání - využití alternativních zdrojů energie - výstavba obchvatu obcí, čímž dojde ke zlepšení životního prostředí v těchto obcích 	<ul style="list-style-type: none"> - nedocení významu kulturního a přírodního bohatství regionu - demograficky podmíněný úbytek dětí ohrožuje existenci místních škol, což je příčinou postupného opotřebovávání technického vybavení a školských budov - vyšší poptávka po studiu zvýší odliv mladé generace z mikroregionu - nedostatek finančních prostředků pro volnočasové aktivity – zvyšuje možnost - nárůstu nežádoucích jevů (kriminalita, zhoršování zdravotního stavu obyvatelstva...) - zhoršující se životní úroveň některých skupin obyvatelstva, růst rizikových skupin obyvatelstva (dlouhodobě nezaměstnaní, matky s dětmi) a nepřipravenost systému - sociální a zdravotnické péče a výchovných a školských zařízení dostatečně reagovat na jejich situaci - zhoršování ekonomické situace ČR, hospodářská recese

<ul style="list-style-type: none"> - koordinace aktivit směřujících do rozvoje a kooperace mezi klíčovými subjekty veřejného, soukromého i neziskového sektoru v mikroregionu - výhodné podmínky pro možnost čerpání finančních prostředků z krajských, národních a evropských dotačních titulů - finanční i jiná podpora organizací působících v oblasti sportu, kultury a práce s mládeží, obnovy venkova 	<ul style="list-style-type: none"> - nedostatečná připravenost na čerpání zdrojů z fondů a programů EU - nedostatek připravených individuálních projektů pro rozvoj mikroregionu - snižující se příjmy obcí znamenají nižší veřejné výdaje, jenž mohou zhoršovat šance na finanční spoluúčast obcí při získávání dotací a rozvojových podporách - zajišťování potřebného objemu finančních prostředků na realizační fáze projektů
--	---

- Technická a dopravní infrastruktura

<p>Silné stránky</p>	<p>Slabé stránky</p>
<ul style="list-style-type: none"> - vyřešena problematika se zásobováním elektrickou energií - ve všech obcích je dokončena plynofikace a telefonizace - bezproblémová situace s nakládáním s odpady - dostačující síť místních komunikací - dobrá dopravní obslužnost území - zpracovaná ÚPD ve většině obcí 	<ul style="list-style-type: none"> - špatný stav odkanalizování a likvidace odpadních vod - nevyhovující situace v oblasti zásobování pitnou vodou - mikroregion se nachází mimo hlavní dopravní tahy - špatný stav místních komunikací, na území není zajišťována železniční, vodní ani žádná pravidelná letecká civilní doprava - nedostatek finančních prostředků na dořešení technické infrastruktury i opravy místních komunikací
<p>Příležitosti</p>	<p>Hrozby</p>
<ul style="list-style-type: none"> - možnost vícezdrojového financování technické infrastruktury - zlepšení legislativních podmínek pro tvorbu potřebných finančních zdrojů pro - modernizaci infrastruktury území MAS 	<ul style="list-style-type: none"> - nejasnosti a problémy makroekonomického vývoje a z nich plynoucí demotivace pro budování a zkvalitňování technické infrastruktury - nejasnost cenové politiky v dodávce

<ul style="list-style-type: none">- výhodné podmínky pro možnost čerpání finančních prostředků z národních a mezinárodních programů (např. ze strukturálních fondů EU, apod.)- zavádění evropských právních i ekologických norem do života území MAS- vyšší úroveň koordinace obcí v některých oblastech činnosti, zvláště při přípravě společných projektů	<p>energií a vody</p> <ul style="list-style-type: none">- podcenění a zanedbávání technické údržby regionální dopravní sítě- klesající daňové (i jiné) příjmy obcí- nekoordinovanost priorit v oblasti budování infrastruktury z hlediska majetkových vztahů a investorských práv a povinností- nedostatečná připravenost na čerpání zdrojů z fondů a programů EU- nedostatek podpory / strategie ze strany státních orgánů a organizací
---	--

- Cestovní ruch a volnočasové a volnočasové aktivity

Silné stránky	Slabé stránky
<ul style="list-style-type: none"> - vysoký potenciál pro rozvoj cestovního ruchu - výhodná geografická poloha území v zázemí krušnohorské aglomerace - atraktivita krajiny (s kvalitním životním prostředím) a její využitelnost pro rekreaci a aktivní trávení volného času - poměrně široký prostor pro rozvoj příměstské turistiky, cykloturistiky a agroturistiky - dostatek kulturních památek s nejvýznamnější dominantou regionu – s - příhodný terén pro provozování sportovních aktivit – cyklistika, pěší turistika - napojení na mezinárodní cyklotrasy - vysoké zastoupení nabídky individuálního ubytování a vysoký podíl nabídky - ubytovacích kapacit v kempech - schopnost komunikace mezi jednotlivými starosty a schopnost se dohodnout na prioritách území MAS KH 	<ul style="list-style-type: none"> - celkově zatím ještě nedostatečná (kvalitativně i kvantitativně) základní materiální infrastruktura, a to zejména pro zimní sezónu - nízké zastoupení nabídky stravovacích a ubytovacích kapacit, nevyhovující - struktura ubytovacích kapacit (chybí nabídka hotelů/motelů) - nedostatečná kvalita doprovodných a doplňkových služeb cestovního ruchu - nedostatek alternativních atrakcí pro turisty v případě špatného počasí - nízký počet zaměstnanců v oblasti cestovního ruchu - slabá úroveň propagace a informovanosti o možnostech a nabídce regionu v oblasti cestovního ruchu - málo využívaný potenciál návštěvníků a turistů ze vzdálenějších částí ČR - nedostatečná nabídka produktů a produktových balíčků pro návštěvníky a turisty - nedostatek finančních prostředků
Příležitosti	Hrozby
<ul style="list-style-type: none"> - postupné zlepšení stavu památek a historických objektů, nabídka stále nových aktivit spojených s jejich využíváním - zviditelnění oblasti ve sdělovacích prostředcích - růst zájmu o rekreaci a trávení volného času v tuzemsku, rostoucí zájem Čechů o 	<ul style="list-style-type: none"> - poškozování přírodních zdrojů vlivem neorganizovaného rozvoje cestovního ruchu - citlivost sektoru cestovního ruchu na zvraty v ekonomice - nedoceněný význam cestovního ruchu místními obyvateli a jejich záporný vztah k turistice a souvisejícím službám (riziko je

Stránka 72 z 106

<p>lacinější domácí turistiku</p> <ul style="list-style-type: none"> - alternativní využití zemědělských pozemků bývalé zemědělské výroby pro farmové - chovy zvěře a rozvoj agroturistiky a venkovské turistiky - další budování a rozvoj cyklotras a cyklostezek - vylepšení celkové image území MAS KH - výhodné podmínky pro možnost čerpání finančních prostředků z národních a mezinárodních fondů - komunikace a kooperace mezi klíčovými subjekty v oblasti cestovního ruchu (soukromého i veřejného sektoru) v dotčené oblasti - prohlubující se spolupráce jednotlivých obcí MAS KH a koordinace aktivit směřujících do rozvoje cestovního ruchu v rámci celého regionu 	<p>umocněno obavami ze ztráty klidného venkovského života, obavami z přílivu problémových lidí, apod.)</p> <ul style="list-style-type: none"> - podcenění významu cestovního ruchu jako předmětu podnikání a zaměstnanosti - sílící pozice a rozvoj konkurenčních regionů ve vztahu k trhu cestovního ruchu - rizika kapitálové návratnosti do budování turistické infrastruktury - hospodářská recese, respektive zpomalení ekonomického růstu ČR - snižování koupěschopnosti obyvatelstva - další nárůst negativních jevů (jako např. terorismu) negativně ovlivňující rozvoj cestovního ruchu - nedostatečná připravenost na čerpání zdrojů z fondů a programů EU
--	---

2.8. Přehled relevantních strategií v daném území

V rámci zpracování SCLLD MAS Krušné hory byla provedena analýza územně a věcně relevantních rozvojových koncepcí. Existující strategie byly zmapovány uvnitř řešeného území a dále v širším zázemí MAS Otevřená zahrada Jičínska. Všechny dostupné relevantní strategie byly mapovány a hodnoceny s ohledem na možné dopady do rozvojových aktivit území řešené MAS.

- Program rozvoje Karlovarského kraje pro období 2014 - 2020
- Strategie rozvoje konkurenceschopnosti Karlovarského kraje 2013-2020
- Strategie rozvoje Sdružení Krušné hory - Západ 2008-2013
- Strategie rozvoje mezinárodní spolupráce 2014 – 2020 pro potřeby MAS Karlovarského kraje

3. STRATEGICKÁ ČÁST

„Integrovaná strategie území MAS Krušné hory 2014 – 2022“ je zásadním koncepčním dokumentem, podle kterého se bude řídit rozvoj území MAS v uvedeném období. Je zpracována v souladu s

vydanou metodikou a charakterizuje nejvýznamnější pozitiva území, které je záhodno rozvíjet, i hlavní problémy, které je v území potřeba řešit. Je založena na vzájemné provázanosti a vyváženosti ekonomického, sociálního a environmentálního vývoje, respektující principy udržitelného rozvoje.

K tomu, aby byla integrovaná strategie prakticky použitelná a směřovala k dosažení cílů, musí být zejména:

- správně naformulovány cíle, které povedou k naplnění vize a mise,
- vyjasněny základní aspekty realizace aktivit a projektových záměrů (podrobněji specifikován jejich obsah a způsob realizace).

Nastavení strategické části vychází ze zjištěných potřeb regionu, které byly identifikovány v analytické části na základě analýz statistických dat i výsledků terénních šetření. Pojmenovává a blíže rozpracovává témata, která jsou pro další rozvoj MAS důležitá.

Základní směry rozvoje MAS jsou stanoveny prostřednictvím mise, vize a principů rozvoje. Tyto hlavní myšlenky jsou pak rozpracovány formou cílů a opatření.

Mise je rámcová představa o smyslu a účelu existence MAS a účelu tvorby její strategie („co a pro koho MAS dělá“); vyjadřuje tedy základní myšlenku, proč MAS zpracovává svou strategii a co od ní očekává. Mise v sobě zahrnuje i nejvýznamnější principy rozvoje, tedy vyjádření, jak bude MAS Krušné hory dosahovat účelu své strategie a jak zajistí, aby její mise byla unikátní a odlišovala ji od ostatních MAS. Formulovanými principy se budou aktéři MAS při naplňování strategie řídit.

Dlouhodobý obraz budoucnosti MAS představuje vize. Jde o představu budoucí podoby MAS, o tom, v čem se bude měnit a zlepšovat. Je jakousi „směrovkou“ rozvoje, která může přesahovat návrhové období integrované strategie. Vize je konkretizována pomocí priorit, cílů a opatření, jimiž budou moci aktéři usměřňovat vývoj MAS k žádoucímu stavu.

Cíle stanovují, čeho chce MAS dosáhnout realizací své integrované strategie, tedy do roku 2020. Cíl musí být formulován takovým způsobem, aby bylo možné hodnotit, zda jej bylo dosaženo. Pokud se jedná o kvalitativně pojatý cíl, nemusí být číselně vyjádřitelný, ale měl by být určitým způsobem hodnotitelný.

Při stanovování cílů rozvoje je potřeba dbát na veřejný zájem. Jde o vyjádření základních hodnot, jež mají být naplněny, a potřeb, jež mají být uspokojeny. Veřejný zájem musí být uznán jako společensky

významný, aktuálně či perspektivně nutný a reálně řešitelný. Přitom je zpravidla nutné zvolit prioritu mezi různými veřejnými zájmy. V rámci tvorby integrované strategie je naplňování veřejných zájmů dosaženo prostřednictvím projednávání strategie s aktéry MAS.

Podrobněji jsou cíle charakterizovány prostřednictvím opatření. Opatření jsou definována jako zásadní úkoly k naplnění stanovených cílů, formulují přístup k řešení jednotlivých témat. Při větším počtu opatření jsou obvykle pro přehlednost seskupována dle jejich zaměření do tematických okruhů/oblastí apod.

3.1. Vize

Vize je bezkonfliktní sdílené vyjádření společné rámcové představy budoucího stavu regionu Místní akční skupiny Krušné hory o.p.s., formuluje směr rozvoje území a popisuje stav, jehož by mělo být dosaženo. Jejím smyslem je určit zásadní orientaci regionu. Vyšla nejen ze znalosti místní situace, ale i z pochopení celosvětových trendů a potřeb. Vize, jež byla zformulována na základě konsensu komunity, je obecnou charakteristikou hlavních cílů a směrů řešení a je zpracována v dlouhodobém časovém intervalu do roku (2020).

Vize MAS Krušné hory, o.p.s.

„Silný venkovský region, který s ohledem na zachování typického krajinného rázu území a kvalitního životního prostředí zajišťuje nejen místním obyvatelům všech věkových kategorií, ale i návštěvníků a turistům atraktivní životní podmínky, kvalitní služby, dostatečnou občanskou vybavenost a vhodné podmínky pro všestranný rozvoj.“

3.2. Strategické cíle

Jednotlivé strategické priority stanovili významní aktéři regionálního rozvoje k naplnění vize rozvoje regionu.

Tyto priority vycházejí z jednotlivých odvětvových koncepcí Karlovarského kraje a jsou v souladu se specifickými cíli Programu rozvoje Karlovarského kraje (PRKK) i schválenou územně plánovací dokumentací vyšších územních celků, zejména s Územním plánem velkého územního celku (ÚPVÚC) Karlovarské aglomerace. Jednotlivé níže uvedené priority, ale ani celá strategie rozvoje není v rozporu s platnými (schválenými) územně plánovacími dokumenty ani s územně plánovacími podklady (hl. urbanistickými studii) obcí MAS Krušné hory.

Priority:

- 1. Kvalita života a životního prostředí na venkově**
- 2. Obnova kulturních a národních památek a rozvoj cestovního ruchu**
- 3. Lidské zdroje, vzdělávání a zaměstnanost**
- 4. Podpora partnerství**

MAS Krušné hory sdružuje všechny významné subjekty veřejného, podnikatelského a neziskového sektoru. Zástupci příslušných subjektů – místní občané, kteří se aktivně podíleli díky svým znalostem místního prostředí na tvorbě Strategie, budou kvalifikovaně rozhodovat o dalším směru rozvoje území. Představitelé jednotlivých subjektů MAS Krušné hory, o.p.s, mohou též prostřednictvím působnosti v příslušné oblasti (ekonomické, sociální, kulturní atd.) motivovat další subjekty k aktivitám pro naplnění Strategie. Během své práce bude MAS Krušné hory, o.p.s. průběžně monitorovat a cíleně koordinovat a usměrňovat postup realizace příslušných aktivit.

3.3. Opatření

Výše uvedené priority jsou podrobněji rozčleněny na jednotlivá opatření. V rámci jednotlivých opatření budou podporovány jak projekty měkkého, tak i tvrdého, tj. investičního charakteru.

1) KVALITA ŽIVOTA A ŽIVOTNÍHO PROSTŘEDÍ NA VENKOVĚ

Specifické cíle priority:

a) Vytvoření kvalitních podmínek pro obyvatele a život v obci - podpora spolků, NNO, sportovní a volnočasové aktivity, kulturní akce místního charakteru, občanská vybavenost, např. opravy a rekonstrukce místních budov, dětského hřiště, sportovní hřiště, sociální služby, zdravotnictví, podpora bydlení, projektové dokumentace aj.

Opatření:

- a.1. Stabilizace sítě škol a rozvoj školských zařízení (např. dostavby a nástavby, vybavení škol, vhodné formy MŠ nebo ZŠ, sdílená školská infrastruktura)
- a.2. Rozvoj sociálních služeb (posilování terénních služeb, budování menších zařízení umožňujících seniorům zůstat co nejbližší domovu)
- a.3. Podpora aktivního trávení volného času (pořádání akcí, fungování zájmových organizací, budování a rekonstrukce kulturních a sportovních zařízení)
- a.4. Podpora činnosti spolků, zapojení občanů do života v obcích (regionu)

b) Obnova a rozvoj dopravní infrastruktury a veřejného prostranství -oprava a výstavba místních komunikací, chodníků, mostů, lávek, dopravních zastávek, nádraží, výstavba a úprava parkovacích ploch, veřejného osvětlení, odvodnění ploch, doplnění dopravního značení aj.

- b.1. Budování dešťové a splaškové kanalizace a ČOV
- b.2. Rekonstrukce místních komunikací a chodníků
- b.3. Vyřešení problémů s funkčností ostatních sítí technické infrastruktury

c) Zlepšení kvality životního prostředí - rekultivace, revitalizace, údržba krajiny, parky, řešení odpadového hospodářství, kanalizace, vodovodní síť, úprava vodních toků, vodní nádrže aj.

- c.1. Péče o krajinu (důraz na výsadbu a údržbu zeleně, obnova polních cest propojujících obce a zřizování nových krajinných prvků)
- c.2. Provázaná realizace komplexních pozemkových úprav a protioerozních opatření
- c.3. Údržba a vzhled obcí
- c.4. Optimalizace nakládání s odpady
- c.5. Osvěta a vzdělávání v oblasti péče o životní prostředí

2) OBNOVA KULTURNÍCH A NÁRODNÍCH PAMÁTEK A ROZVOJ CESTOVNÍHO RUCHU

Specifické cíle priority:

a) Obnova národní a kulturních památek a charakteristických prvků kulturního dědictví - obnova a oprava národních a kulturních památek, historických památek, církevních, technických apod., oprava či výstavba památníků, pomníků a různých replik památek apod., které vedou k rozvoji cestovního ruchu.

- a.1. Obnova a opravy kulturně-historických památek

b) Podpora cestovního ruchu - ubytovací a stravovací služby, parkoviště, půjčovny sportovního vybavení, koupaliště, letní kina, amfiteátry, propagace a marketing cestovního ruchu, naučné stezky, cyklo, hippo stezky, lyžařské areály, běžecké trasy apod.

- b.1. Podpora tvorby turistických produktů
- b.2. Podpora místních řemesel a tradičních produktů (např. katalogy místních firem a organizací, společná propagace místních výrobců)

- b.3. Budování a rekonstrukce doprovodné infrastruktury a služeb (půjčovny, sportovně-rekreační zařízení, zábavní parky, pěší stezky, naučné stezky atd.)
- b.4. Budování a opravy cyklostezek a cyklotras (včetně odpočívadel a mobiliáře)
- b.5. Zkvalitnění základní infrastruktury a služeb (ubytování, stravování)

3) LIDSKÉ ZDROJE, VZDĚLÁVÁNÍ A ZAMĚSTNANOST

Specifické cíle priority:

a) Podpora vzdělávání a vytváření podmínek pro podnikání a růst zaměstnanosti - celoživotní vzdělávání – kurzy na PC, výuka cizích jazyků, vzdělávání zaměstnanců městských knihoven, dětských center, městských domů dětí a mládeže apod.

- a.1. Podpora inovativních podnikatelských aktivit a využívání nových technologií
- a.2. Zvýšení využití stávajících ploch a infrastruktury pro podnikání, vč. stávajících průmyslových zón (propagace možností pro podnikatele – koordinovaná nabídka, zlepšování přístupnosti, úpravy dispozic, aby vyhovovaly zájemcům)
- a.3. Osvěta a vzdělávání v oblasti péče o životní prostředí

4) PODPORA PARTNERSTVÍ

Specifické cíle priority:

a) Rozvoj národní a mezinárodní spolupráce - výměnné pobyty, workshopy, festivaly, společenské akce, poznávací akce, budování zázemí pro pravidelnou mezinárodní spolupráci apod.

- a.1. Podpora tvorby turistických produktů
- a.2. Podpora nabídky regionálních produktů
- a.3. Zdravý region – propagace zdravého stylu života pro všechny generace, pro obce a podnikatele (přeshraniční spolupráce)
- a.4. Drobné kulturní památky – drobné opravy, mapování a pasterizace drobných památek na území obou partnerů (přeshraniční spolupráce)
- a.5. Učíme se mluvit řečí partnera - jazykové a vzdělávací kurzy věnované k odstranění jazykové bariery na obou stranách hranice (přeshraniční spolupráce)
- a.6. Mezinárodní noc památek - výměnný pobyt dětí na akci nos H. CH. Andersenem, který je pořádán v místních knihovnách (přeshraniční spolupráce)

b) Podpora činnosti MAS - finanční, organizační, vzdělávací a jiná podpora místních akčních skupin

4. IMPLEMENTAČNÍ ČÁST

Úkolem implementační části Integrované územní strategie MAS Krušné hory, o.p.s. na období 2014 – 2020 je nastavit systém realizace regionálního rozvoje na území MAS. Implementační část strategie je zpracována po stránce instrumentální (nástrojové), institucionální a zdrojové v rovině řídicí i koordinační. Zahrnuje i systém monitoringu plnění cílů, priorit a opatření ISUR a vyhodnocování jejich regionálních dopadů určující o rozhodování v oblasti regionálního rozvoje.

Souhlas se zpracováním a územním zařazením do Integrované územní strategie MAS Krušné hory, o.p.s. doložily všechny obce dotčeného území.

5. SEZNAM PŘÍLOH

Seznam grafů:

- Graf č. 1 : Dotazníkové šetření na území MAS Krušné hory, o.p.s
Graf č. 2 : Relativní počet obyvatelstva k 31. 12. 2012
Graf č. 3 : Věkový podíl na území MAS Krušné hory, o.p.s k 31. 12. 2012
Graf č. 4 : Obyvatelstvo podle rodinného stavu

Seznam tabulek:

- Tabulka č. 1 : Základní údaje o obcích MAS Krušné hory, o.p.s
Tabulka č. 2 : Členové MAS Krušné hory, o.p.s a zástupci subjektů k 30. 6. 2014
Tabulka č. 3 : Členění obcí MAS Krušné hory, o.p.s dle správního obvodu obce s rozšířenou působností
Tabulka č. 4 : Rozdělení obcí do jednotlivých velikostních kategorií
Tabulka č. 5 : Počet obyvatel, hustota a rozloha k 31. 12. 2012
Tabulka č. 6 : Obyvatelstvo podle věku k 31. 12. 2012
Tabulka č. 7 : Obyvatelstvo podle pohlaví a rodinného stavu
Tabulka č. 8 : Obyvatelstvo dle nejvyššího ukončeného vzdělání
Tabulka č. 9 : Školská zařízení v regionu MAS Krušné hory, o.p.s
Tabulka č. 10 : Zdravotnická zařízení a ordinace jednotlivých lékařů na území MAS Krušné hory, o.p.s
Tabulka č. 11 : Zařízení sociální péče v regionu MAS Krušné hory, o.p.s
Tabulka č. 12 : Přehled stálých muzejních a výstavních expozic na území MAS Krušné hory, o.p.s
Tabulka č. 13 : Kulturní, informační a ostatní zařízení v regionu MAS Krušné hory, o.p.s.
Tabulka č. 14 : Domovní fond na území MAS Krušné hory, o.p.s
Tabulka č. 15 : Obydlené domy dle vlastníka domu
Tabulka č. 16 : Bytová situace na území MAS Krušné hory, o.p.s
Tabulka č. 17 : Obydlené byty podle právního důvodu užívání bytu a vybavenosti
Tabulka č. 18 : Přehled Informačních center na území MAS Krušné hory, o.p.s

Seznam obrázků:

- Mapa č. 1 : Území MAS Krušné hory, o.p.s.

Mapa č. 2 : Vymezení území obcí MAS Krušné hory, o.p.s

Mapa č. 3 : Počet obyvatel v obcích MAS Krušné hory, o.p.s

Souhlas obcí se začleněním do Integrované rozvojové strategie MAS Krušné hory, o. p. s:

1. Abertamy
2. Boží Dar
3. Dalovice
4. Děpoltovice
5. Hájek
6. Merklín
7. Hroznětín
8. Horní Blatná
9. Krásný Les
10. Jáchymov
11. Nové Hamry
12. Nová Role
13. Perník
14. Ostrov
15. Otovice
16. Sadov
17. Smolné Pece
18. Velichov
19. Šemnice
20. Potůčky

Město Abertamy ,Farní 2 362 35 Abertamy obecabertamy@volny.cz tel. 353892333



**Usnesení zastupitelstva města Abertamy
č. 160/13/R25 ze dne 23.01.2013**

Zastupitelstvo města Abertamy :

souhlasí se začleněním území města Abertamy do území místní akční skupiny Krušné hory západ. Dále souhlasí s integrovanou rozvojovou strategií, strategickým plánem a záměry OS MAS Krušné hory západ na období 2014-2020.

Za správnost odpovídá - Zdeněk Lakatoš - starosta města

V Abertamech dne 24.01.2013



Název obce: Obec Dalovice
Sídlo: Hlavní 99, Dalovice
IČ: 00573213
Jméno starosty: Ing. Lukáš Kolovrátek

Občanské sdružení „Místní akční skupiny
Krušné hory západ“


Klínovecká 1204
363 01 Ostrov

V Dalovicích dne 04. 02. 2013

**Souhlas zastupitelstva se zařazením správního území obce do
územní působnosti ISÚR Krušné hory - západ**

- 1) Zastupitelstvo obce Dalovice souhlasí se zařazením správního území obce Dalovice do území působnosti Integrované strategie území regionu Krušné hory – západ, na období 2014–2020 realizované místní akční skupinou Krušné hory západ, o.s..
- 2) Zastupitelstvo obce Dalovice potvrzuje soulad Integrované strategie území regionu Krušné hory – západ, na období 2014–2020 s rozvojovými (strategickými) dokumenty obce.




.....
Ing. Lukáš Kolovrátek



Město Boží Dar

362 62 Boží Dar č.p. 1, okres Karlovy Vary, IČO: 00479705



**Výpis Usnesení č. 42/2 z řádného 42. zasedání
Zastupitelstva města Boží Dar konaného dne 14.1.2013**

Zastupitelstvo města Boží Dar na svém řádném 42. jednání dne 14.1.2013 projednalo a schválilo následující bod jednání v plném znění:

- 42/2 ZM projednalo žádost Občanského sdružení "MAS Krušné hory západ", se sídlem Klínovecká 1204, 363 01 Ostrov o:
 - a) souhlas ZM se zařazením správního území města Boží Dar do územní působnosti Integrované strategie území regionu Krušné hory – západ, na období let 2014 – 2020 realizované místní akční skupinou Krušné hory západ, o.s.,
 - b) potvrzení souladu Integrované strategie území regionu Krušné hory – západ, na období let 2014 – 2020 s rozvojovými záměry města.

Usnesení 42/2: ZM po projednání žádosti Občanského sdružení "MAS Krušné hory západ", se sídlem Klínovecká 1204, 363 01 Ostrov:

- a) s c h v á l i l o zařazení správního území města Boží Dar do územní působnosti Integrované strategie území regionu Krušné hory – západ, na období let 2014 – 2020 realizované místní akční skupinou Krušné hory západ, o.s.,
- b) r o z h o d l o, že k souladu Integrované strategie území regionu Krušné hory – západ, na období let 2014 – 2020 s rozvojovými záměry města Boží Dar se ZM vyjádří po předložení uvedené Integrované strategie,

(Hlasování: 6 pro).

Hlasování: K projednání a hlasování tohoto bodu došlo za přítomnosti šesti zastupitelů, viz prezenční listina účastníků jednání 42. zasedání ZM Boží Dar.

V Božím Daru, dne 24.1.2013



Ing. Jan Horník
starosta města Boží Dar
za ZM města Boží Dar

Název obce: Děpoltovice
Sídlo: Děpoltovice 44, 362 25 p. Nová Role
IČ: 00573221
Jméno starosty: Jaroslav Kareš

Občanské sdružení „Místní akční skupiny
Krušné hory západ“

Klínovecká 1204
363 01 Ostrov

V Děpoltovicích dne 14.1.2013

**Souhlas zastupitelstva se zařazením správního území obce do
územní působnosti ISÚR Krušné hory západ**

- 1) Zastupitelstvo obce souhlasí se zařazením správního území obce Děpoltovice do území působnosti Integrované strategie území regionu Krušné hory – západ, na období 2014–2020 realizované místní akční skupinou Krušné hory západ, o.s..
- 2) Zastupitelstvo obce potvrzuje soulad Integrované strategie území regionu Krušné hory – západ, na období 2014–2020 s rozvojovými záměry obce..


Jaroslav Kareš - starosta



Název obce: Hájek
Sídlo: Hájek čp. 68, 363 01 Ostrov
IČ: 00573230
Jméno starosty: Ing. Vít Hromádko

Občanské sdružení „Místní akční skupiny
Krušné hory západ“

Klínovecká 1204
363 01 Ostrov

V Hájku dne 31. 1. 2012

**Souhlas zastupitelstva se zařazením správního území obce do
územní působnosti ISÚR Krušné hory - západ**

- 1) Zastupitelstvo obce Hájek souhlasí se zařazením správního území obce Hájek do území působnosti Integrované strategie území regionu Krušné hory – západ, na období 2014–2020 realizované místní akční skupinou Krušné hory západ, o.s..
- 2) Zastupitelstvo obce Hájek potvrzuje soulad Integrované strategie území regionu Krušné hory – západ, na období 2014–2020 s rozvojovými (strategickými) dokumenty obce.

OBEC HÁJEK
Hájek čp. 68, PSČ 363 01 Ostrov
Karlovarský kraj
IČ: 00 57 32 30



.....
jméno, podpis, razítko



Obec Merklín

PSČ 362 34 Merklín č.p.6
Karlovarský kraj
Tel: 353 618 237 Fax : 353 618 187
obecmerklin@volny.cz č.ú. 440 115 004/2700

Občanské sdružení
Místní akční skupiny KHZ
Klinovecká 1204
363 01 Ostrov

Vaše zn.

Naše zn.

Datum:
5.9.2012

Věc:

Souhlas se zapojením do území OS MAS Krušné hory západ

Jakožto zástupce správy územního celku tímto souhlasím se začleněním území obce Merklín do území místní akční skupiny Krušné hory západ. Dále souhlasím s Integrovanou rozvojovou strategií, Strategickým plánem a záměry OS MAS Krušné hory západ na období 2014 až 2020. Přístup Obce Merklín do OS MAS Krušné hory západ byl schválen zastupitelstvem obce dne 30. 8. 2012.



Josef Níč
starosta obce

OBEC MERKLÍN
PSČ 362 34
okres Karlovy Vary
Ⓜ

Výpis

z Usnesení ze XV. zasedání zastupitelstva obce ze dne 31.1.2013

Bod. VI/ Usnesení k souhlasu zastupitelstva se zařazením správního území obce do územní působnosti ISÚR Krušné hory - západ

XV. zasedání ZO

- souhlasí se zařazením správního území obce Merklín do území působnosti Integrované strategie území regionu Krušné hory – západ, na období 2014-2020 realizované místní akční skupinou Krušné hory západ, o.s..
- potvrzuje soulad Integrované strategie území regionu Krušné hory – západ, na období 2014-2020 s rozvojovými (strategickými) dokumenty obce

V Merklíně dne 31.1.2013

Josef Nič
starosta obce





Město Hroznětín

Krušnohorské náměstí 1, 362 33 Hroznětín
<http://www.mestohroznetin.cz> email: urad@mestohroznetin.cz

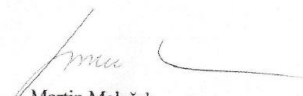
Usnesení Zastupitelstva města ze dne 04.02.2013

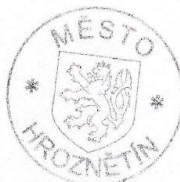
bod č.8

Zastupitelstvo města Hroznětín potvrzuje soulad Integrované strategie území regionu Krušné hory-západ, na období 2014-2020 s rozvojovými záměry města Hroznětín.

Město Hroznětín souhlasí se začleněním do územního regionu Občanského sdružení - Místní akční skupiny Krušné hory - západ.

V Hroznětíně dne 06.02.2013


Martin Maleček
starosta Hroznětína



Název města: Horní Blatná
Sídlo: nám.Sv.Vavřínce 1, 362 37 Horní Blatná
IČ: 00480002
Jméno starosty: Robert Petro

Občanské sdružení „Místní akční skupiny
Krušné hory západ“


Klínovecká 1204
363 01 Ostrov

V Horní Blatné dne 14.01.2013

**Souhlas zastupitelstva se zařazením správního území města do
územní působnosti ISÚR Krušné hory západ**

- 1) Zastupitelstvo města souhlasí se zařazením správního území města Horní Blatná do území působnosti Integrované strategie území regionu Krušné hory – západ, na období 2014–2020 realizované místní akční skupinou Krušné hory západ, o.s..
- 2) Zastupitelstvo města potvrzuje soulad Integrované strategie území regionu Krušné hory – západ, na období 2014–2020 s rozvojovými záměry města.




jméno, podpis, razítko

Název města: **Horní Blatná**
Sídlo: **nám.Sv.Vavřince 1, 362 37 Horní Blatná**
IČ: **00480002**
Jméno starosty: **Robert Petro**

**Občanské sdružení „Místní akční skupiny
Krušné hory západ“**


Klínovecká 1204
363 01 Ostrov

V Horní Blatné dne 14.01.2013

**Souhlas zastupitelstva se zařazením správního území města do
územní působnosti ISÚR Krušné hory západ**

- 1) Zastupitelstvo města souhlasí se zařazením správního území města Horní Blatná do území působnosti Integrované strategie území regionu Krušné hory – západ, na období 2014–2020 realizované místní akční skupinou Krušné hory západ, o.s..
- 2) Zastupitelstvo města potvrzuje soulad Integrované strategie území regionu Krušné hory – západ, na období 2014–2020 s rozvojovými záměry města.




jméno, podpis, razítko

Název obce: Krásný Les
Sídlo: Obecní úřad Krásný Les 20, 363 01 Ostrov
IČ: 00872067
Jméno starosty: Pavel Jandák

**Občanské sdružení Místní akční skupiny
Krušné hory západ**

Klínovecká 1204
363 01 Ostrov

čj: 0357/2012/001KL

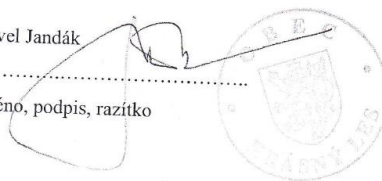
V Krásném Lese dne 7.9.2012

Souhlas se zapojením do území OS MAS Krušné hory západ

Jakožto zástupce správy územního celku tímto souhlasím se začleněním území obce Krásný Les do území místní akční skupiny Krušné hory západ.
Dále souhlasím s Integrovanou rozvojovou strategií, Strategickým plánem a záměry OS MAS Krušné hory západ na období 2014 až 2020.
Přístup Obce Krásný Les do OS MAS Krušné hory západ byl schválen zastupitelstvem obce dne 31.8.2012 usnesením OZ č. 02/07/12

Pavel Jandák

.....
jméno, podpis, razítko



Obec Krásný Les
IČ 00872067

USNESENÍ-VÝPIS

Ze zápisu
z 1. zasedání zastupitelstva obce Krásný Les konaného
dne 1. února 2013 od 19 hodin v zasedací místnosti
OÚ Krásný Les

10.) Usnesení 10/01/13

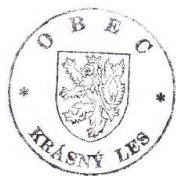
ZO Krásný Les souhlasí se zařazením správního území obce Krásný Les do územní působnosti Integrované strategie území regionu Krušné hory – západ, na období 2014 – 2020 realizované místní akční skupinou Krušné hory západ, a.s.

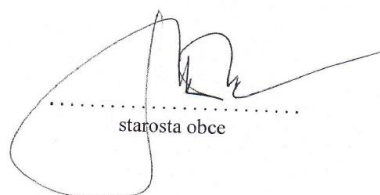
Hlasování o usnesení 10/01/13

Pro: 9

Proti: 0

Z: 0




.....
starosta obce

Název obce: Město Jáchymov
Sídlo: NR 1
IČ: 00254622
Jméno starosty: Ing. Bronislav Guchtal

Občanské sdružení „Místní akční skupiny
Krušné hory západ“

Klínovecká 1204
363 01 Ostrov

Jáchymov - 7. 9. 2013
V dne

**Souhlas zastupitelstva se zařazením správního území obce do
územní působnosti ISÚR Krušné hory západ**

- 1) Zastupitelstvo obce (městyse, města) souhlasí se zařazením správního území obce (městyse, města) XXX do území působnosti Integrované strategie území regionu Krušné hory – západ, na období 2014–2020 realizované místní akční skupinou Krušné hory západ, o.s..
- 2) Zastupitelstvo obce (městyse, města) potvrzuje soulad Integrované strategie území regionu Krušné hory – západ, na období 2014–2020 s rozvojovými záměry obce..

Jméno, podpis, razítko



Zastupitelstvo města Jáchymov

sídlo: Městský úřad Jáchymov, nám. Republiky 1, 362 51 Jáchymov

Občanské sdružení MAS Krušné hory
západ

Klínovecká 1204
363 20 Ostrov nad Ohří

Vaše značka:

Naše značka:

Vyřizuje:

V Jáchymově dne

0000468/13/SHy

Soňa Hynková

07.02.2013

Věc: Výpis z usnesení Zastupitelstva města.

Zastupitelstvo města na svém XVII. zasedání dne 6.2.2013 **usnesením č. 4.1** vyslovilo **souhlas** se zařazením správního území města Jáchymov do území působnosti Integrované strategie území regionu KHZ na období 2014-2020, realizované místní akční skupinou Krušné hory západ, o.s. a **usnesením č. 5.1** **potvrzuje** soulad Integrované strategie území regionu Krušné hory západ, na období 2014-2020 s rozvojovými záměry obce.

Ing. Bronislav Grulich
Starosta města



tel. 353 808 111
fax 353 808 112
email: podatelna@mestojachymov.cz

BANKOVNÍ SPOJENÍ
ČSOB pobočka Ostrov
č.ú. 234086011/0300

IČO
00254 622

Název obce: Obec Nové Hamry
Sídlo: Nové Hamry 274, PSČ 362 24
IČ: 00479080

Jméno starosty: František Kubiš

Občanské sdružení „Místní akční skupiny
Krušné hory západ“

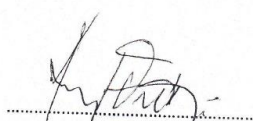
Klínovecká 1204
363 01 Ostrov

V Nových Hamrech dne 11.02.2013

**Souhlas zastupitelstva se zařazením správního území obce do
územní působnosti ISÚR Krušné hory - západ**

- 1) Zastupitelstvo obce souhlasí se zařazením správního území obce Nové Hamry do území působnosti Integrované strategie území regionu Krušné hory – západ, na období 2014–2020 realizované místní akční skupinou Krušné hory západ, o.s..
- 2) Zastupitelstvo obce potvrzuje soulad Integrované strategie území regionu Krušné hory – západ, na období 2014–2020 s rozvojovými (strategickými) dokumenty obce.




.....
jméno, podpis, razítko

Název obce: Nové Hamry
Sídlo: Nové Hamry 274
IČ: 00479080
Jméno starosty: František Kubiš

Občanské sdružení Místní akční skupiny
Krušné hory západ

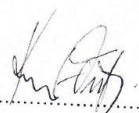
Klínovecká 1204
363 01 Ostrov

V Nových Hamrech dne 17.12.2012

Souhlas se zapojením do území OS MAS Krušné hory západ

Jakožto zástupce správy územního celku tímto souhlasím se začleněním území obce Nové Hamry do území místní akční skupiny Krušné hory západ.
Dále souhlasím s Integrovanou rozvojovou strategií, Strategickým plánem a záměry OS MAS Krušné hory západ na období 2014 až 2020.
Přístup Obce Nové Hamry do OS MAS Krušné hory západ byl schválen zastupitelstvem obce dne 10.12.2012.




.....
jméno, podpis, razítko



Jitka Pokorná
STAROSTKA MĚSTA NOVÁ ROLE

K DOPISU ZN. / ZE DNE: NAŠE ZN.: VYŘIZUJE / LINKA: NOVÁ ROLE DNE:
191/2013/NR Pokorná / 353176322 6. 2. 2013


Občanské sdružení "MAS Krušné hory západ"
Klínovecká 1204,
363 01 Ostrov

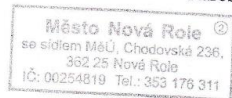
Výpis z usnesení zastupitelstva města Nová Role

Zastupitelstvo města Nová Role přijalo na svém 17. zasedání konaném dne 5.2.2013 pod č. 17/06-2) toto usnesení:

„Zastupitelstvo města Nová Role potvrzuje soulad Integrované strategie území regionu Krušné hory – západ, na období 2014–2020, s rozvojovými záměry Města Nová Role.“

Město Nová Role souhlasí se začleněním do území regionu Místní akční skupiny Krušné hory západ


Jitka Pokorná,
starostka města Nová Role



Město Nová Role DIČ-IČ: CZ-00254819/ Městský úřad Nová Role
Chodovská 236, 362 25 Nová Role. Bank. spoj. : KB a.s., Karlovy Vary, č.ú. : 9005-3021341/0100

Telefon: 353176311 – ústředna, 353176322 – starosta, 353176315 – tajemník, Fax: 353951778
E-mail: mesto@novarole.cz starostka@novarole.cz tajemnik@novarole.cz IDDS: y24bcey

*Obec Pernink, T.G.Masaryka 1, 36236 Pernink
Tel. 353892104, fax 353892491
Mail: starostka@pernink.eu*

*Občanské sdružení „Místní akční skupiny
Krušné hory západ“
Klínovecká 1204
60 21 Karlovy Vary*


Vaše čj. Naše čj. Vyřizuje V Perninku dne
2013 Tůmová 29. ledna 2013

Obec Pernink se sídlem T.G.Masaryka 1, 36236 Pernink
IČ 00254878
Jméno starostky: Jitka Tůmová

Výpis z 24. Zasedání ZO Pernink, které se konalo dne 28.1.2013 od 17.30 hod.

Přítomno devět členů ZO z devíti
Hlasování: pro 9 členů, proti nikdo, zdržel se nikdo

Usnesení č. 4/24/13
ZO souhlasí se zařazením správního území obce Pernink do území působnosti Integrované strategie území regionu Krušné hory – západ, na období 2014-2020 realizované místní akční skupinou Krušné hora západ, o.s. a potvrzuje soulad Integrované strategie území regionu Krušné hory – západ na období 2014-2020 s rozvojovými plány obce.


Jitka Tůmová
Starostka obce



Název obce: Město Ostrov
Sídlo: Klínovecká 1204, 363 01 Ostrov
IČ: 00254843
Jméno starosty: Bc. Pavel Čekan

**Občanské sdružení Místní akční skupiny
Krušné hory západ**

Klínovecká 1204
363 01 Ostrov


V Ostrově dne 1.10.2012

Souhlas se zapojením do území OS MAS Krušné hory západ

Jakožto zástupce správy územního celku tímto souhlasím se začleněním území města Ostrov do území místní akční skupiny Krušné hory západ.
Dále souhlasím s Integrovanou rozvojovou strategií, Strategickým plánem a záměry OS MAS Krušné hory západ na období 2014 až 2020.
Přístup Města Ostrov do OS MAS Krušné hory západ byl schválen zastupitelstvem města dne 26.09.2012 usnesením ZM č.147/12.

Bc. Pavel Čekan




.....
podpis, razítko

Název obce: Otovice
Sídlo: Hroznětínská 130
IČ: 00573272
Jméno starosty: Stefana Švecová

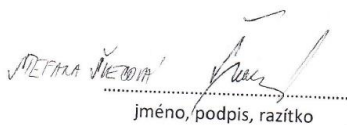
Občanské sdružení „Místní akční skupiny
Krušné hory západ“

Klínovecká 1204
363 01 Ostrov

V Otovicích ,dne 5.2.2013

**Souhlas zastupitelstva se zařazením správního území obce do
územní působnosti ISÚR Krušné hory západ**

- 1) Zastupitelstvo obce Otovice souhlasí se zařazením správního území obce Otovice do území působnosti Integrované strategie území regionu Krušné hory – západ, na období 2014–2020 realizované místní akční skupinou Krušné hory západ, o.s..
- 2) Zastupitelstvo obce souhlasí se zařazením rozvojových záměrů obce dle strategických dokumentů obce do připravované Integrované strategie území regionu Krušné hory – západ na období 2014 – 2020.


.....
jméno, podpis, razítko

OBEC OTOVICE
Hroznětínská 130
362 32 OTOVICE
IČ: 00573272 Tel.: 363 566 866

Název obce: Sadov
Sídlo: Sadov 34, 362 61
IČ: 00254959
Jméno starosty: Eduard Frisch

Občanské sdružení Místní akční skupiny
Krušné hory západ

Klínovecká 1204
363 01 Ostrov

V Sadově dne 24.10.2012

Souhlas se zapojením do území OS MAS Krušné hory západ

Jakožto zástupce správy územního celku tímto souhlasím se začleněním území obce Sadov do území místní akční skupiny Krušné hory západ.
Dále souhlasím s Integrovanou rozvojovou strategií, Strategickým plánem a záměry OS MAS Krušné hory západ na období 2014 až 2020.
Přístup Obce Sadov do OS MAS Krušné hory západ byl schválen zastupitelstvem obce dne 26.9.2012

.....
Eduard Frisch - starosta obce



Název obce: Smolné Pece
Sídlo: Smolné Pece čp. 143, 362 25 Nová Role
IČ: 00573281
Jméno starosty: Jana Redlová


**Občanské sdružení Místní akční skupiny
Krušné hory západ**

Klínovecká 1204
363 01 Ostrov

Ve Smolných Pecích dne 16.8.2012

Souhlas se zapojením do území OS MAS Krušné hory západ

Jakožto zástupce správy územního celku tímto souhlasím se začleněním území obce Smolné Pece do území místní akční skupiny Krušné hory západ.
Dále souhlasím s Integrovanou rozvojovou strategií, Strategickým plánem a záměry OS MAS Krušné hory západ na období 2014 až 2020.
Přístup Obce Smolné Pece do OS MAS Krušné hory západ byl schválen zastupitelstvem obce dne 15. 8. 2012, usnesení č. 122/8/12.


.....
jméno, podpis, razítko





OBEC VELICHOV, Karlovarský kraj
Velichov 13, 363 01 p. Ostrov

Občanské sdružení Místní akční skupiny
Krušné hory západ
Klínovecká 1204
363 01 Ostrov

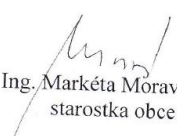
Ve Velichově dne 19. září 2012

Souhlas se zapojením do území OS MAS Krušné hory západ

Jakožto zástupce správy územního celku tímto souhlasím se začleněním území obce Velichov do území místní akční skupiny Krušné hory západ.

Dále souhlasím s Integrovanou rozvojovou strategií, Strategickým plánem a záměry OS MAS Krušné hory západ na období 2014 až 2020.

Přístup Obce Velichov do OS MAS Krušné hory západ byl schválen zastupitelstvem obce dne 17. září 2012 usnesením č. 234/09/12.


Ing. Markéta Moravcová
starostka obce

OBEC VELICHOV
Velichov 13
363 01 OSTROV

Sídlo : Velichov 13, 363 01 Ostrov, IČO: 00255 122, tel./fax: +420 353 942 105, 353 942 232,
e-mail: moravcova@velichov.cz, Bankovní spojení: KB a.s., č.ú. 43-3210410247/0100

Název obce: Šemnice
Sídlo: Dubina 25, Šemnice
IČ: 00255033
Jméno starosty: Vladislav Tůma

Občanské sdružení „Místní akční skupiny
Krušné hory západ“


Klínovecká 1204
363 01 Ostrov

V Dubině dne 4.2.2013

**Souhlas obce se zařazením do územní působnosti Občanského
sdružení MAS Krušné hory - západ**

Jakožto zástupce správy územního celku, tímto souhlasím se začleněním území obce Šemnice do území Občanského sdružení „Místní akční skupiny Krušné hory západ“.

Dále souhlasím s Integrovanou rozvojovou strategií, Strategickým plánem a záměry OS MAS Krušné hory západ.


Vladislav Tůma
starosta obce

OBEC ŠEMNICE
362 72 KYSELKA
IČO: 002 55 033

Obec Potůčky č.p. 58 , 362 38 Potůčky

IČO: 254894 e-mail: potucky@iol.cz bankovní spojení: KB Karlovy Vary 6820341/0100
Telefony: Starosta tel, fax: 353820123 Sportovní areál: 353820197 Obecní policie: 602485651

Ing. Ludka Všeticková
manažerka
Občanské sdružení „MAS Krušné
hory západ“
Klínovecká 1204
363 01 Ostrov

VÁŠ DOPIS ZNAČKY/ZE DNE

NAŠE ZNAČKA

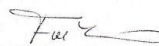
VYŘIZUJE
Fořtová

POTŮČKY
25.01.2013

Věc: Vyřádění k PRV ČR 2007-2013

Obec Potůčky, IČ: 00254894, zastoupená Jarmilou Fořtovou, se nezúčastní projektu „Rozvoj venkova v regionu Krušné hory západ – osvojování schopností“ v rámci PRV ČR 2007 – 2013, opatření III.4.1 Získávání dovedností, animace a provádění.

Obec Potůčky nebude čerpat finanční prostředky z dotačních titulů získané Občanským sdružením „Místní akční skupiny Krušné hory západ“, IČ: 22691022.
Obec Potůčky souhlasí s Integrovanou rozvojovou strategií, Strategickým plánem a záměry OS MAS Krušné hory západ.


Jarmila Fořtová
starostka obce

