

M

A

C

R

H

Strategie regionálního rozvoje ČR Akční plán 2023–2024

#prolepšíregiony



MINISTERSTVO
PRO MÍSTNÍ
ROZVOJ ČR



SRR21+

OBSAH

OBSAH	2
1 ÚVOD.....	3
2 VYHODNOCENÍ AKČNÍHO PLÁNU 2021–2022	5
2.1 Metropolitní oblasti a aglomerace	7
2.2 Regionální centra a jejich venkovská zázemí.....	13
2.3 Strukturálně postižené kraje	21
2.4 Hospodářsky a sociálně ohrožená území.....	21
2.5 Kvalitní plánování regionálního rozvoje	24
3 AKTIVITY AKČNÍHO PLÁNU 2023–2024	27
4 IMPLEMENTACE A MONITORING AKČNÍHO PLÁNU	34
5 SEZNAM ZKRATEK	36
6 SEZNAM PŘÍLOH.....	37

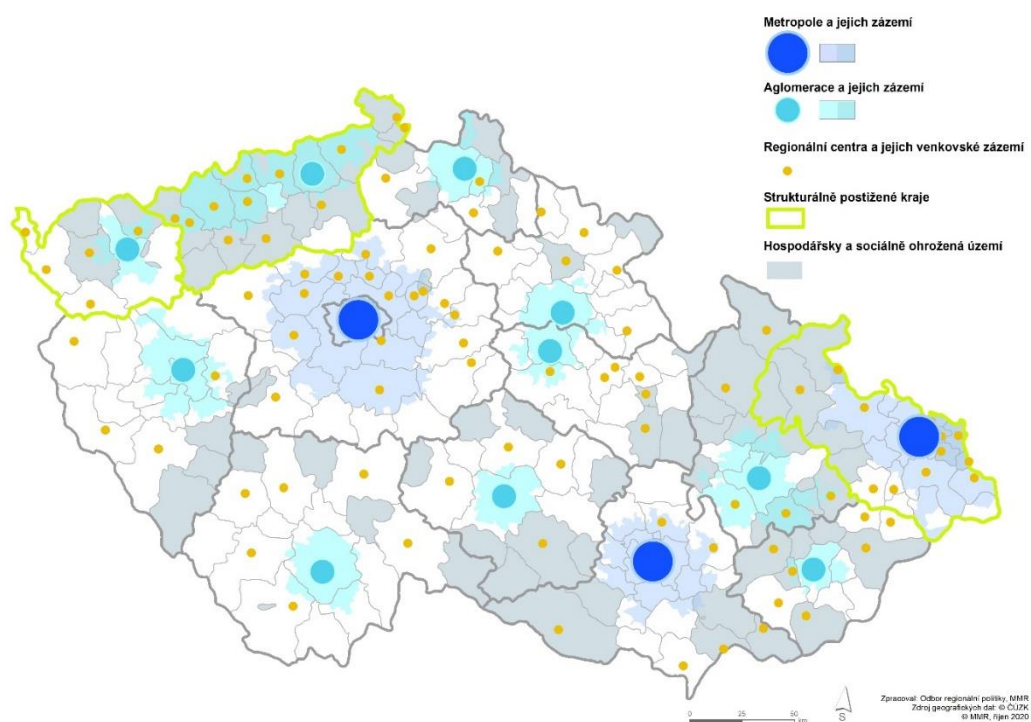
1 ÚVOD

Akční plán SRR 2023–2024 (Akční plán) je implementačním dokumentem **Strategie regionálního rozvoje ČR 2021+** (SRR ČR 21+; schválena usnesením vlády č. 775/2019) a **Koncepce rozvoje venkova** (schválena usnesením vlády č. 36/2020). Garantem zpracování dokumentu je Ministerstvo pro místní rozvoj na základě kompetenčního zákona a zákona o podpoře regionálního rozvoje. Dokument vznikl na bázi partnerského principu, do něhož byli zapojeni partneři prostřednictvím pracovních skupin (územní partneři, zástupci resortů či neziskového sektoru) a Národní stálé konference.

Akční plán podrobněji nastavuje způsob naplňování strategických cílů, specifických cílů a typových opatření SRR 21+ a Koncepce rozvoje venkova do úrovně aktivit, zdůvodňuje jejich potřebnost, určí hlavní odpovědnosti (nositele, realizátory), odhadne jejich finanční náročnost a měřitelnost.

Akční plán pokrývá pět ze šesti strategických cílů SRR 21+, pro území strukturálně postižených krajů je zpracováván Souhrnný akční plán Strategie hospodářské restrukturalizace, který je vytvářen pro stejné období jako Akční plán, doplňuje ho a je provázán s Plánem spravedlivé územní transformace.

Dle principů SRR ČR 21+ se mohou jednotlivé typy území překrývat až na výjimky, např. území metropolitních oblastí a aglomerací (obr. 1). Některé obce tak spadají do více typů území a mohou realizovat projekty, které naplňují aktivity určené např. pro aglomerace, regionální centra a jejich venkovské zázemí nebo hospodářsky a sociálně ohrožená území. Současně existují také aktivity, jež jsou určeny pro více typů území zároveň. Typicky se jedná o metropolitní oblasti a aglomerace.



Obr. 1 – Územní vymezení strategických cílů SRR ČR 21+¹

¹ Pod označením „Regionální centra a jejich venkovské zázemí“ jsou myšlena centra, která jsou vyjmenovaná ve schválené SRR ČR 2021+ (usnesení vlády č. 776/2019). Jedná se o *regionální centra vyššího řádu*. V průběhu září 2022 na základě metodiky MMR kraje vymezily (kategorizovaly) „*regionální centra nižšího řádu*“, o kterých se rovněž hovoří ve schválené SRR

Základním kamenem tvorby aktivit Akčního plánu jsou typová opatření SRR ČR 21+, přičemž Akční plán nepostihuje všechna témata, která jsou v SRR ČR 21+ zmiňována. Zaměřuje se na takové aktivity, které vedou k podstatné nové změně – přichází s novým tématem či navrhuje územní zacílení existujících aktivit. Tyto aktivity jsou detailně popsány v příloze č. 1.

Řada specifických cílů je naopak již nyní naplňována aktivitami strategických a implementačních dokumentů jiných ministerstev, které zohledňují územní dimenzi stanovenou SRR ČR 21+, a jsou proto v Akčním plánu uvedeny v menším detailu, jako součást souhrnné tabulky (*zvýrazněno kurzívou*), pro vytvoření komplexního přehledu aktivit regionálního rozvoje zaměřených na jednotlivé typy území.

Zpracování Akčního plánu otevírá příležitost pro aktualizaci vymezení hospodářsky a sociálně ohrožených území, tzv. státem podporovaných regionů. Dle sledovaných indikátorů však nedochází k výraznému zvětšování regionálních rozdílů celkově, ani ke značným výkyvům v pozicích jednotlivých správních obvodů ORP. Zachování současného vymezení také zachová kontinuitu přístupu k HSOÚ a poskytne tak prostor pro využití nových zdrojů a nástrojů tak, jak bylo obsaženo v Akčním plánu 2021–2022. Z těchto důvodů není navrhována aktualizace vymezení HSOÚ.

Územně zaměřené intervence Akčního plánu z obsahového hlediska cílí na podporu dostupnosti zdravotních, sociálních a vzdělávacích služeb, podpory podnikání a výzkumu a vývoje, dopravní integraci a napojení včetně kvalitního životního prostředí v obcích, městech, regionech. Inovativní řešení, na která se odkazuje i Akční plán, lze nalézt téměř ve všech oblastech života vyjádřených pilíři udržitelného rozvoje. Zastřešující oblastí územně zacílených tematických intervencí je oblast, která se věnuje kvalitnímu plánování, využití chytrých řešení postavených na kvalitních a dostupných datech včetně zefektivnění výkonů veřejné správy a elektronických služeb.

Při implementaci jednotlivých aktivit Akčního plánu bude nezbytné flexibilně reagovat na aktuální trendy geopolitické a socioekonomické trendy typu dopadů války na Ukrajině, rostoucích cen energií, či vysoké inflace.

Přílohou Akčního plánu jsou karty aktivit členěné dle typu území (příloha 1) a aktualizovaný přehled plánovaných národních dotačních titulů, které plánují resorty vypsát v letech 2023 a 2024 (příloha 2). Uvedené informace k národním dotačním titulům, zejména jejich alokace, se mohou ještě měnit v návaznosti na vyjednávání státního rozpočtu na příslušný rok.

ČR 2021+. Dovymezená *regionální centra nižšího řádu* jsou dostupná na webových stránkách územní dimenze MMR (<https://www.mmr.cz/cs/microsites/uzemni-dimenze/regionalni-rozvoj/strategie-regionalniho-rozvoje-cr-2021>). Vzhledem k tomu, že MMR společně s kraji bude revidovat kategorizaci „regionálních center vyššího a nižšího řádu“ na základě nových dat o dojíždě ze SLDB 2021+, nebyla doposud kategorie regionálních center aktualizována.

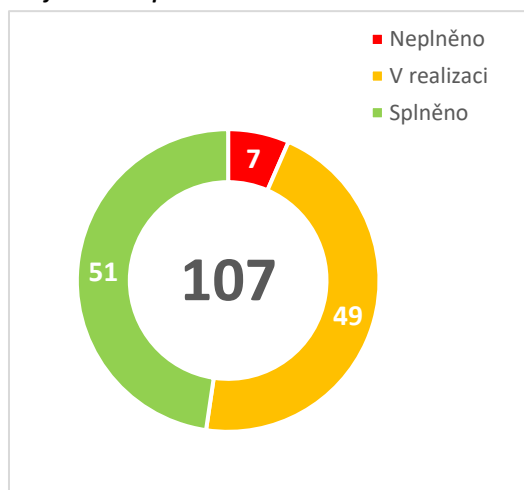
2 VYHODNOCENÍ AKČNÍHO PLÁNU 2021–2022

Akční plán 2021–2022 byl prvním implementačním plánem SRR ČR 21+. Paralelně s přípravou tohoto Akčního plánu probíhalo vyjednávání s Evropskou komisí o podobě politiky soudržnosti v Česku v období 2021–2027 a docházelo k dočerpávání operačních programů pro období 2014–2020, což zapříčinilo značnou nejistotu ohledně objemu finančních prostředků z evropských zdrojů, které budou k dispozici k financování aktivit Akčního plánu. Evropské fondy jsou přitom nejvýznamnějším, byť ne jediným zdrojem finančních prostředků pro jeho implementaci. I přes tyto výchozí předpoklady byla většina aktivit Akčního plánu realizována, či byla jejich realizace alespoň zahájena. Konkrétní plnění aktivit, resp. z nich plynoucích úkolů, je uvedeno v následujících podkapitolách.

Jednotlivé aktivity Akčního plánu 2021–2022 můžeme s ohledem na stav jejich implementace rozdělit na:

- Splněné** – takové aktivity již nejsou zařazovány do dalších akčních plánů, budou však průběžně sledovány jejich indikátory.
- Splněné částečně** – takové aktivity jsou přesunuty do Akčního plánu 2023–2024 a ve většině jsou obsahově více, či méně upraveny.
- Nesplněné** – takové aktivity byly buď přesunuty do Akčního plánu 2023–2024, nebo byly vyškrtnuty.

Graf 1 Shrnutí plnění úkolů AP SRR 2021–2022.



Tab. 1 Financování aktivit AP SRR 2021–2022 z operačních programů 2014–2020 (mil. Kč).

	Metropole + Aglomerace	Regionální centra	HSOÚ	HSOÚ (celkem)*
IROP	3 039	4 581	-	1 737
OP D	2 971**	-	-	-
OP PIK	29	7	4 206	4 206
OP VVV	62	6 619	-	105
OP Z	2 035	33	-	-
OP ŽP	12	811	-	148
Celkem	8 148	12 052	4 206	6 196

Zdroj: MS2014+ (data k 1. 9. 2022), výpočty MMR-OSA.

* Započteny projekty naplňující aktivity pro regionální centra, které budou realizovány na území HSOÚ.

** Projekty v mnohých případech nejsou realizovány na území metropolí a aglomerací, ale přispívají k jejich lepšímu napojení na zahraniční ekonomická centra.

Akční plán je rovněž implementačním dokumentem Koncepce rozvoje venkova. Celkem 28 aktivit na roky 2021–2022 naplňuje specifické cíle Koncepce rozvoje venkova (KRV), především pak aktivity pro Regionální centra a jejich venkovské zázemí a aktivity zaměřené na oblast Kvalitního plánování regionálního rozvoje. Kromě nich Akčního plánu 2021–2022 obsahuje i aktivity, které navazují na převážně urbánní strategické cíle SRR ČR 21+, ale svým dopadem přispívají i k rozvoji venkovských území v zázemí větších městských center (např. aktivity 1.3.2, 1.3.4, 1.3.5). Plnění jednotlivých aktivit Akčního plánu 2021–2022, které přispívají k dosahování vize a cílů KRV (viz přehledová tabulka níže), je rozepsáno v kartách jednotlivých aktivit.

Aktivity Akčního plánu 2021–2022 nejvíce naplňují specifické cíle KRV Vzdělání lidí, Integrace, Technická infrastruktura, Občanská vybavenost, Konkurenceschopná ekonomika, Digitální venkovská ekonomika, Strategické plánování a Chytrý venkov.

Pozitivní dopad na plnění cílů KRV mají především aktivity 3.3.1, 3.3.2, 3.3.3 a 3.3.5, které naplňují specifický cíl 1.3 KRV „integrace“ a aktivity 1.3.3, 3.3.6, 3.3.7 a 3.3.10, které naplňují specifický cíl 2.4 KRV „Občanská vybavenost“.

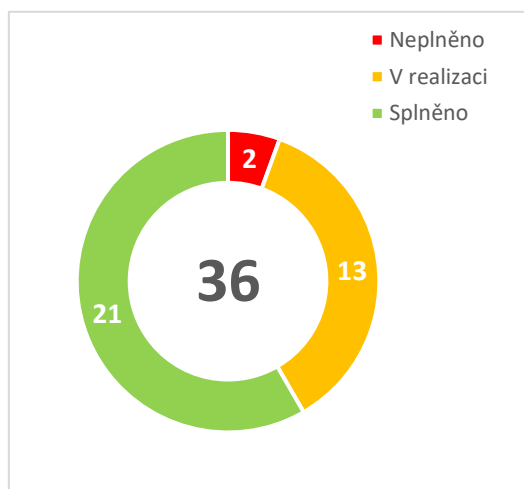
Akční plány SRR ČR jsou hlavním prováděcím dokumentem cílů KRV, mimo něj se však daří plnit cíle KRV i prostřednictvím implementace sektorových politik (např. Lesnické koncepce ČR, Strategického plánu SZP, Národního plánu adaptace na změnu klimatu apod).

Tab. 2 Aktivity Akčního plánu 2021–2022 přispívající k implementaci KRV.

Číslo aktivity	Strat. cíl SRR 21+	Spec. cíl KRV
1.1.1 Příprava nástrojů podpory regionálních kapacit pro VaVal	Metropole a aglomerace	4.2
1.3.2 Zvýšení dostupnosti domácí paliativní péče	Metropole a aglomerace	1.3
1.3.3 Zvýšení dostupnosti základních škol a kapacit služeb péče o předškolní děti a předškolního vzdělávání	Metropole a aglomerace	1.3, 2.4
1.3.4 Podpora bytové výstavby revitalizací brownfieldů	Metropole a aglomerace	2.4
1.3.5 Podpora tvorby inovativních nástrojů a přístupů v cestovním ruchu (Smart tourism)	Metropole a aglomerace	4,2, 5.1
3.1.1 Podpora kooperace základního a středního školství s podnikatelským sektorem	Regionální centra	1.1, 4.2, 4.3
3.1.2 Zlepšení dostupnosti poradenství podnikům	Regionální centra	4.1, 5.3
3.2.1 Zkvalitnění plánování a organizace dopravní obslužnosti	Regionální centra	2.1, 5.3
3.3.1 Rozvoj a obnova infrastruktury a vybavenosti škol a školských zařízení	Regionální centra	1.1, 1.3, 5.2
3.3.2 Zajištění kapacit sociálních služeb pro seniory	Regionální centra	1.3
3.3.3 Podpora zajištění dostupného bydlení	Regionální centra	1.3
3.3.4 Rozvoj dostupného vzdělávání a s ním souvisejících sociálních služeb v oblastech se sociálním vyloučením	Regionální centra	1.3
3.3.5 Rozvoj sítě paliativní péče v regionálních centrech a jejich zázemí	Regionální centra	1.3
3.3.6 Podpora zajištění primárních zdravotních služeb ve venkovských a periferních oblastech	Regionální centra	2.4
3.3.7 Rozvoj technické infrastruktury pro elektronizaci zdravotních služeb	Regionální centra	2.4
3.3.8 Vytváření kreativních a uměleckých center a klastrů	Regionální centra	1.1, 2.5
3.3.9 Zapojení organizací destinačního managementu do zvýšení potenciálu kultury a cestovního ruchu	Regionální centra	4.2, 5.1
3.3.10 Podpora dostupnosti maloobchodní sítě	Regionální centra	2.4
3.4.1 Podpora pozemkových úprav směřujících ke stabilizaci krajiny	Regionální centra	3.3
3.5.2 Komunitní energetika	Regionální centra	2.2
5.1.1 Podpora příležitostí pro firmy pomocí finančních nástrojů a dalších motivačních opatření	Hospodářsky a sociálně ohrožená území	4.1
6.1.1 Zlepšení koordinace strategického a územního plánování	Plánování reg. rozvoje	5.1
6.1.3 Využívání nástrojů územního plánování pro efektivní péči o krajinu v obcích	Plánování reg. rozvoje	3.3, 5.1
6.2.1 Podpora metropolitní spolupráce	Plánování reg. rozvoje	5.1
6.3.2 Implementace nástroje TIA v oblasti politik a projektů	Plánování reg. rozvoje	5.1
6.3.3 Efektivní implementace Smart řešení při rozvoji urbánních i rurálních území	Plánování reg. rozvoje	5.3
6.5.1 Vytvoření systému populačních prognóz pro efektivní plánování rozvoje území	Plánování reg. rozvoje	5.1
6.5.2 Podpora tvorby místních energetických koncepcí	Plánování reg. rozvoje	2.2

2.1 METROPOLITNÍ OBLASTI A AGLOMERACE

Graf 2 Shrnutí plnění úkolů pro území metropolitních a aglomerací



Oblast výzkumu a vývoje je specifíkem pro metropolitní oblasti a aglomerace, v nichž se koncentruje převážná část výzkumných a inovačních kapacit. *Jedním z nových nástrojů podpory* VaVal aktivit v regionech je program Technologické agentury ČR SIGMA, jehož prostřednictvím má Česko k dispozici národní program na podporu a rozvoj regionální výzkumné a inovační kapacity. Ve vládou schváleném programu je posílení a rozvoj regionálních inovačních ekosystémů součástí Dílčího cíle 5, u kterého se předpokládají výdaje ze státního rozpočtu ve výši cca 1,4 mld. Kč. Budou tak podpořeny především již existující týmy s ohledem na regionální specifika stanovená Národní RIS3 strategií, resp. jejími regionálními annexy. Priority regionů rovněž jsou

zohledněny v projektech Smart Akcelerator, pro něž byla oproti předchozímu období navýšena alokace na 1 mld. Kč. Pro soukromý sektor byl připraven projekt Technologická inkubace (CzechInvest) s cílem podpořit rozvoj technologických startupů a spin-off firem.

V oblasti občanské vybavenosti patřila mezi nejvýznamnější aktivity podpora revitalizace brownfieldů, a to jak pro podnikatelské, tak pro nepodnikatelské využití, pro něž pokračovala podpora z národních zdrojů (MPO, MMR, SFPI) a zároveň byly připraveny prostředky z Národního plánu obnovy (komponenta 2.8).

Z prostředků Národního plánu obnovy byly v roce 2022 spuštěny výzvy na podporu kulturních a kreativních center. V oblasti cestovního ruchu byly učiněny vstupní kroky k projektům eTurista a Globální distribuční systém. Oba projekty představují prvky smart turismu a jsou vysoce relevantní pro oblasti trpící přílišnou turistickou zátěží, často metropolitní území a aglomerace.

Pro metropolitní území a aglomerace je stěžejní dobré dopravní napojení, a to ve smyslu napojení na významná centra osídlení v Česku i v zahraničí, tak ve smyslu napojení svého zázemí. Významné finanční prostředky v této oblasti byly (a nadále budou) dostupné především ze zdrojů IROP a OP D.

V tématu životního prostředí byla vyhlášena řada výzev zaměřených na podporu hospodaření s vodou, boj se suchem, podporu biodiverzity a další relevantní témata.

Tab. 3 Popis naplňování aktivit pro území metropolitních oblastí a aglomerací (stav k 3. 10. 2022)².

Typové opatření	Číslo aktivity	Název aktivity	Úkol	Popis naplňování	Hlavní nositel	Další nositel
1, 13	1.1.1	Příprava nástrojů podpory regionálních kapacit pro VaVal	Připravit specifické programy TAČR	Program SIGMA byl schválen vládou ČR v květnu 2022. V následujících měsících bude detailněji nastavována vlastní implementace programu. U přípravy relevantních výzev se předpokládá spolupráce se zástupci regionů.	TAČR	CzechInvest, RVVI, MMR, MPO, MŠMT, kraje
			Posílit zdroje pro realizaci Smart Akcelerator	27. července 2022 byla vyhlášena výzva pro projekty Smart Akcelerator s alokací 1 mld. Kč.		
1, 2, 13	1.1.2	Podpora při aktivním lákání zahraničních odborníků do firem, výzkumných center a lákání špičkových doktorandů	Realizovat služby v rámci Welcome package	CzechInvest nabídl propagační Welcome package služeb pro zahraniční start-upy, který bude mj. obsahovat aktuální srovnání dostupných podpůrných programů pro start-upy v konkurenčních zemích a rešerši programů podpory v Česku. Zaměřil se také na propojování přichozích zahraničních start-upů s programem Talent Attraction a přichozími zahraničními talenty, jejich zasedlení v rámci české inovační infrastruktury či podporu v připravovaném projektu Technologické inkubace. Moravskoslezský kraj připravuje program Global Experts, jehož cílem bude přilákat na univerzity v Moravskoslezském kraji excelentní vědce dlouhodobě působící mimo ČR a nabídnout jim atraktivní podmínky pro realizaci výzkumu v kraji (program v přípravě).	CzechInvest, MŠMT	MPO, RVVI, kraje
			Realizovat program Talent Attraction			
			Připravit projekt Technologická inkubace	Jeden z nástrojů pro podporu konkurenceschopnosti. Projekt schválen. MPO podepsalo s agenturou Czi smlouvu k projektu Technologická inkubace s rozpočtem 500 mil. Kč z programu The Country for the Future. Během let se tak podpoří na 250 inovativních technologických start-upů v 7 klíčových oblastech, mezi kterými mimo jiné je umělá inteligence, kreativní průmysl, kosmické technologie, jaderná fyzika aj. Aktivita je průběžně sledována, zejména podpořené typy inovativně technologických start-upů.		
			Posílit zdroje pro realizaci Smart Akcelerator	27. července 2022 byla vyhlášena výzva pro projekty Smart Akcelerator s alokací 1 mld. Kč, které lze využít i na tzv. pilotní ověření, mezi něž lze zahrnout právě i Expat centra		
1, 2, 13	1.1.3	Zakládání spin-off firem a vznik firem ve vazbě na místní univerzity v metropolích a aglomeracích – komercializace výsledků VaV univerzit	Podpora postdoktorandů, kteří přichází realizovat potenciální spin-off řešení, a tím posilovat aplikaci znalostí do businessu	Odpovídá zaměření projektu Technologická inkubace, podpora je v přípravě.	CzechInvest	MPO, TAČR, MŠMT, kraje
			Schémata mezinárodního výběru šéfů nových výzkumných týmů	Neplněno.		
			Programy poradenství, koučingu a asistence při zakládání spin-off firem členy výzkumných týmů, vč. motivačních a iniciačních programů	CzechInvest roce 2021 implementoval akční plán „SPIN-OFF GUIDU“, který byl prezentován v rámci roadshow na vysokých školách společně s příklady dobré praxe. Podpůrným nástrojem je i projekt Technologické inkubace, který přímo stimuluje vznik start-upů a spin-offů. Do projektu Technologická inkubace bylo možné podávat projektové záměry v průběhu července a srpna 2022.		
			Programy poradenství a asistence při založení a běhu spin-off firmy	Odpovídá zaměření projektu Technologická inkubace, podpora je v přípravě.		

² Pokud jsou uváděna konkrétní čísla výzev, jedná se primárně o výzvy na integrované nástroje.

Typové opatření	Číslo aktivity	Název aktivity	Úkol	Popis naplňování	Hlavní nositel	Další nositel
			Posílit zdroje pro realizaci Smart Akcelerator	27. července 2022 byla vyhlášena výzva pro projekty Smart Akcelerator s alokací 1 mld. Kč, které lze využít i na tzv. pilotní ověření, mezi něž lze zahrnout právě i Expat centra		
1, 13	1.1.4	Podpora nově začínajících výzkumníků	Zhodnotit potřebnost úprav programů Junior Stars a Postdoc Individual Fellowship	Ve spolupráci se zástupci metropolí a aglomerací bylo zhodnoceno, že současné nastavení programů není potřeba tematicky ani finančně měnit.	MŠMT	TAČR, kraje
			Posílit zdroje pro realizaci Smart Akcelerator	27. července 2022 byla vyhlášena výzva pro projekty Smart Akcelerator s alokací 1 mld. Kč, ze které lze podpořit i nově začínající výzkumníky. Na podporu začínajících výzkumníků lze čerpat i granty z tzv. Akce Marie Sklodowska-Curie.		
4, 14, 15	1.2.2	Rozvoj infrastruktury pro kvalitní městskou dopravu	Podpora dle aktivit OPD a IROP	Výzva IROP č. 39 bude vyhlášena v říjnu 2022 s alokací 4,17 mld. Kč, s podmínkou souladu se SUMP se počítá. Žádosti do OPD musí být v souladu se schváleným SUMP (potvrzuje komise KPDMM), výzvy se připravují.	MD	MMR
4, 14, 15	1.2.3	Podpora udržitelné dopravy v metropolích a aglomeracích	Rozvíjet infrastrukturu pro cyklistickou dopravu	Výzva IROP č. 66 bude vyhlášena v listopadu 2022 s alokací 2,26 mld. Kč, poskytování příspěvků ze SFDI včetně RRF z programu Cyklostezky, cyklopruhy a Mimoúrovňové křížení s nadřazenou infrastrukturou je realizováno.	MD	MŽP, MMR
			Zvýšit bezpečnost chodců	Výzva IROP č. 53 bude vyhlášena v říjnu 2022 s alokací 1,27 mld. Kč.		
			Vytvářet podmínky pro sdílené formy dopravy	Je připravována podpora zaměřená na budování dobíjecích stanic (NPO, OPD). Podpora provozu bike – ani carsharingu není v současné době zvažována.		
4, 5, 14	1.2.5	Budování chybějících páteřních dopravních spojení	Budování úseků ve vybraných směrech dle SRR (dle plánů ŘSD)	Většina staveb nezahájena dle očekávaného harmonogramu, u části z nich je termín posunut až na rok 2023	MD	MMR, MŽP
4, 5, 14	1.2.6	Eliminace tranzitní dopravy výstavbou okruhů a obchvatů	Budování úseků obchvatů a okruhů dle plánů ŘSD	Zahájeny pouze dvě stavby (I/36 Pardubice, Mělník), dalších 7 plánovaných v čase posunuto na roky 2023, v případě severní spojky Českých Budějovic na rok 2024	MD	MMR, MŽP, kraje
4, 15	1.2.7	Rozvoj inteligentních systémů řízení dopravy	Podpora projektů v návaznosti na SUMP z OPD a IROP	Projekty budou z OP D a IROP podporovány, výzvy z programů jsou postupně vyhlášovány.	MD	MMR
4, 14	1.2.8	Zvýšení kapacity a bezpečnosti železniční dopravy	Budování a modernizace tratí dle plánů SŽ	Tratě jsou modernizovány dle plánů SŽ, v některých případech dochází k časovému posunu jako v případě výstavby nových úseků dálnic a obchvatů.	MD	SŽ
10, 19	1.3.1	Podpora organizace kongresů globálního významu	Finančně podpořit přípravu, realizaci a propagaci kongresů	Konference ICOM byla vládou ČR finančně podpořena, prostředky na podporu budoucích kongresů obdobného významu zatím nejsou vyčleněny vč. nastavení systémové podpory. Agentura CzechTourism na podporu segmentu kongresového a incentivního turismu (MICE) realizovala soubor aktivit (např. Podpořila kandidaturu České republiky na mezinárodní asociační kongresy (19), spolupracovala v rámci přípravy 26 domácích i mezinárodních asociačních kongresů. Zprostředkovala účast na 6 mezinárodních MICE fórech i veletrzích – v offline i online podobě.).	MK	MZV, MMR, MPO
6, 16	1.3.2	Zvýšení dostupnosti domácí a paliativní péče	Podpora sítě sociálních služeb celostátního charakteru (nadregionálního) vč. zpřesnění pravidel pro její tvorbu a rozvoj navazujících služeb	1) MPSV vyhlásilo dotace na úhradu běžných výdajů souvisejících s poskytováním sociálních služeb pro rok 2021 v oblasti poskytování sociálních služeb s nadregionální či celostátní působností. 2) Pravidla pro tvorbu sítě sociálních služeb řeší každý kraj individuálně, MPSV poskytuje metodickou podporu. 3) MZd: Řešeno v rámci dílčího cíle 2.1.8 Programy optimalizace a zvyšování dostupnosti paliativní péče ve všech formách (konziliární paliativní péče v nemocnicích, mobilní specializovaná PP, domácí péče, hospicová péče),	MZd, zdravotní pojišťovny	MPSV

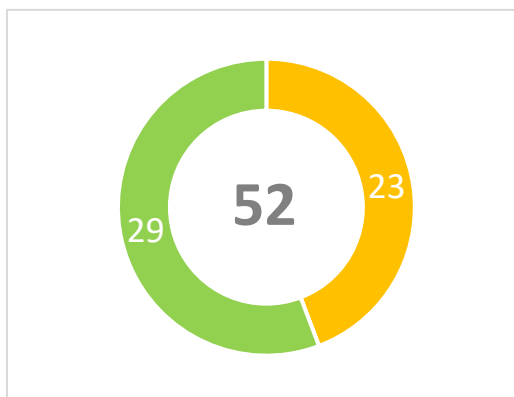
Typové opatření	Číslo aktivity	Název aktivity	Úkol	Popis naplňování	Hlavní nositel	Další nositel
				<p>Implementační plán č. 2.1 Implementace modelů integrované péče, integrace zdravotní a sociální péče, reforma péče o duševní zdraví, Zdraví 2030.</p> <p>4) Poskytovatele hospicové péče je možné podpořit z Programu na podporu péče o pacienty v termálním stádiu onemocnění, programu Vyrovnávání příležitostí pro osoby se zdravotním postižením a programu Podpora zdraví, zvyšování efektivity a kvality péče.</p> <p>5) Přípravuje se projekt podpory rozvoje systému integrovaných zdravotních a sociálních služeb prostřednictvím Krajských zdravotně sociálních plánů, jejichž součástí bude i metodika pro monitoraci, hodnocení a plánování služeb zdravotní a sociální péče s ohledem na konkrétní potřeby obyvatel krajů a návrh systému krajské koordinace systému poskytování zdravotních a sociálních služeb.</p>		
			Podpora poskytovatelů hospicové péče	<p>1) MZd: Program na podporu péče o pacienty v terminálním stádiu onemocnění: <u>Priorita: A – Neinvestiční projekty zaměřené na podporu paliativní hospicové péče</u> Aktivita: A 1 Pořízení neinvestičního vybavení Aktivita: A 2 Vydávání edukačních materiálů zaměřených na paliativní hospicovou péči určených pro odbornou i širokou veřejnost Aktivita: A 3 Podpora edukačních aktivit zaměřených na paliativní hospicovou péči Aktivita: A 4 Vzdělávání zdravotnických pracovníků v oblastech poskytování zdravotní péče pacientům v terminálním stádiu onemocnění a zvyšování její kvality <u>Priorita: B – Investiční projekty zaměřené na podporu paliativní hospicové péče</u> Aktivita: B 1 Podprogram č. 135 102 Podpora hospicové paliativní péče stroji a zařízeními</p> <p>2) MZd: Řešeno v rámci dílčího cíle 2.1.8 Programy optimalizace a zvyšování dostupnosti paliativní péče ve všech formách (konziliární paliativní péče v nemocnicích, mobilní specializovaná PP, domácí péče, hospicová péče), Implementační plán č. 2.1 Implementace modelů integrované péče, integrace zdravotní a sociální péče, reforma péče o duševní zdraví, Zdraví 2030</p> <p>3) MZd: Podpora je dále možná i z 2 programů MZ: Vyrovnávání příležitostí pro osoby se zdravotním postižením a Podpora zdraví, zvyšování efektivity a kvality zdravotní péče</p>		
			Podpora vzniku a fungování lékařsky řízených interdisciplinárních týmů v zdravotnických zařízeních zaměřených na paliativní služby	<p>1) MZd: Program na podporu péče o pacienty v terminálním stádiu onemocnění: <u>Priorita: A – Neinvestiční projekty zaměřené na podporu paliativní hospicové péče</u> Aktivita: A 1 Pořízení neinvestičního vybavení Aktivita: A 2 Vydávání edukačních materiálů zaměřených na paliativní hospicovou péči určených pro odbornou i širokou veřejnost Aktivita: A 3 Podpora edukačních aktivit zaměřených na paliativní hospicovou péči Aktivita: A 4 Vzdělávání zdravotnických pracovníků v oblastech poskytování zdravotní péče pacientům v terminálním stádiu onemocnění a zvyšování její kvality <u>Priorita: B – Investiční projekty zaměřené na podporu paliativní hospicové péče</u> Aktivita: B 1 Podprogram č. 135 102 Podpora hospicové paliativní péče stroji a zařízeními</p> <p>2) MZd: Řešeno v rámci dílčího cíle 2.1.8 Programy optimalizace a zvyšování dostupnosti paliativní péče ve všech formách (konziliární paliativní péče</p>		

Typové opatření	Číslo aktivity	Název aktivity	Úkol	Popis naplňování	Hlavní nositel	Další nositel
				<p>v nemocnicích, mobilní specializovaná PP, domácí péče, hospicová péče), Implementační plán č. 2.1 Implementace modelů integrované péče, integrace zdravotní a sociální péče, reforma péče o duševní zdraví, Zdraví 2030</p> <p>3) MZd: Podpora je dále možná i z 2 programů MZ: Vyrovnávání příležitostí pro osoby se zdravotním postižením a Podpora zdraví, zvyšování efektivity a kvality zdravotní péče</p>		
			Podpora integrace paliativní péče do systému zdravotních a sociálních služeb	<p>MZd: Řešeno v rámci dílčích cílů 2.1.8 Programy optimalizace a zvyšování dostupnosti paliativní péče ve všech formách (konziliární paliativní péče v nemocnicích, mobilní specializovaná PP, domácí péče, hospicová péče) a 2.1.4 Vytvoření a implementace modelu pro plánování kapacit a kvality poskytování zdravotních a sociálních služeb s ohledem na regionální specifika a potřebnost jednotlivých krajů Implementační plán č. 2.1 Implementace modelů integrované péče, integrace zdravotní a sociální péče, reforma péče o duševní zdraví, Zdraví 2030. V rámci Zdraví 2030 je obecně dále řešena problematika podpory rozvoje systému integrovaných zdravotních a sociálních služeb, kdy je připravován projekt na podporu rozvoje Krajských zdravotně sociálních plánů, jehož součástí bude i metodika pro monitoraci, hodnocení a plánování služeb zdravotní a sociální péče s ohledem na konkrétní potřeby obyvatel krajů.</p>		
7, 17	1.3.3	Zvýšení dostupnosti základních škol a kapacit služeb péče o předškolní děti a předškolního vzdělávání	<p>Podpora rozšiřování, adaptace a výstavby kapacit služeb péče o děti, mateřských a základních škol</p> <p>Podpora kooperace a koordinace obcí v rozdělení dětí a žáků</p> <p>Zlepšit dostupnost a zvýšit kapacitu služeb péče o předškolní děti</p>	<p>Podpora MŠ z IROP byla zacílena do ORP dle demografické projekce pro oblast kapacit mateřských škol MŠ zpracované MŠMT, výzvy jsou vyhlašovány postupně ve druhé polovině 2022. Podpora OP Z+ pro zlepšení dostupnosti služeb péče typu dětských skupin bude zaměřena na území s nedostatkem služeb péče o děti do 3 let. Navýšení kapacity základních škol je řešeno prostřednictvím národního programu MŠMT 133 330 a navazujícího 133 340 (Prsteneč I a II) s celkovou alokací 8,6 mld. Kč. Z IROP 14–20 byly na oblast školství zaměřeny výzvy ITI a IPRÚ.</p> <p>Průběžně plněno obcemi.</p> <p>Výzvy na podporu vybudování dětských skupin z OP Z+ budou vyhlášeny v únoru 2023 a únoru 2024.</p>	MPSV, MŠMT, MMR	MF
8, 18	1.3.4	Podpora bytové výstavby revitalizací brownfieldů	<p>Revitalizace brownfields pro zlepšení občanské vybavenosti</p> <p>Koordinace developmentu vzhledem k vytváření žádaných druhů služeb</p>	<p>Revitalizace brownfieldů byla podpořena prostřednictvím SFPI pro zlepšení občanské vybavenosti (MMR, SFPI). Se zaměřením na nepodnikatelské využití je připravována podpora regenerace brownfieldů z Národního plánu obnovy.</p> <p>Nesplněno. Je do značné míry závislé na aktivitě zadavatelů - tj. municipalit.</p>	MMR, SFPI, obce	MŽP, MF
10, 19	1.3.5	Podpora tvorby inovativních nástrojů a přístupů v cestovním ruchu (Smart tourism)	Podpořit projekty využívající inovativní způsoby shromažďování a využívání dat	<p>Ve spolupráci s agenturou CzechTourism byla zahájena příprava realizace eTurista: V průběhu roku 2022 agentura CzechTourism zajišťovala zpracování podkladů pro vytvoření žádosti o dotaci. OCR MMR participoval na přípravě legislativní úpravy pro zavedení systému. V průběhu třetího čtvrtletí probíhala jednání o způsobu zajištění realizace systému, jejich výstupem bylo rozhodnutí, že nositelem projektu a správcem systému bude MMR a CzechTourism bude zapojen do věcného zaměření systému a bude se podílet na jeho přípravě. Ukončení projektu je stanoveno na 4Q/2024.</p>	MMR	MK

Typové opatření	Číslo aktivity	Název aktivity	Úkol	Popis naplňování	Hlavní nositel	Další nositel
				V roce 2021 Agentura CzechTourism zahájila přípravné fáze na realizaci projektu GDS — systém pro distribuci turistických zážitků a služeb. Od 6/2022 probíhá tvorba návrhu detailní architektury GDS. Proběhla jednání k předfinancování, obsahu projektové žádosti a k tzv. právnímu aktu, na základě, kterého bude projekt financován. Probíhají jednání se zástupci odborné veřejnosti a subjekty z oblasti cestovního ruchu. Předpoklad podání žádosti 10/2022. Ukončení projektu je stanoveno na 4Q/2023.		
8, 12, 21	1.4.1	Rozvoj a podpora systémů zeleně a hospodaření s vodou ve městě	Zakládání, rozvoj a péče o systém veřejné sídelní zeleně Zavádění decentralizovaného systému hospodaření se srážkovými vodami, protipovodňová prevence Revitalizace veřejného prostranství Podpora projektové přípravy jednotlivých projektů	Plnění aktivit je závislé na evropských programech v novém programovém období EU 2021+. NPO: výzva 10/2021: Hospodaření s vodou v obcích (MŽP, Národní program životního prostředí) NPO: výzva pro Regeneraci brownfieldů pro podnikatelské využití (komponenta 2.8.3, MPO) SFPI: výzva č. 1/390/2021 v rámci programu Regenerace sídlišť NPO: výzva z komponenty 2.9 Podpora biodiverzity a boj se suchem IROP výzvy č. 63, 64 a 65 ze specifického cíle 2.2 Zelená infrastruktura OPŽP výzva č. 19 ze specifického cíle 1.3 Realizace přírodě blízkých protipovodňových opatření a opatření zaměřených na nakládání se srážkovými vodami	MŽP	MMR, MPO, MZe

2.2 REGIONÁLNÍ CENTRA A JEJICH VENKOVSKÁ ZÁZEMÍ

Graf 3 Shrnutí plnění úkolů pro regionální centra.



V období 2021–2022 byly průběžně podporovány projekty rozvíjející spolupráci škol a podnikatelských subjektů. Tato podpora byla ve větším míře koncentrována do strukturálně postižených regionů (a tedy i regionálních center v těchto krajích). V těchto krajích došlo i k posílení regionálních kanceláří CzechInvest.

V oblasti dostupnosti vysokorychlostního internetu bylo nadále řešeno především území doposud bez dostatečně kvalitního pokrytí. Adekvátní pokrytí vysokorychlostním internetem je dlouhodobě chápáno jako předpoklad pro

udržení obyvatel a rozvoj podnikání i v odlehlejších regionech, resp. regionálních centrech.

Z národních i evropských zdrojů bylo v letech 2021–2022 možné čerpat zdroje na obnovu a vybavenost škol, rozvoj sítě sociálních služeb, či zajištění sociálního (a dostupného) bydlení, tedy základní občanskou vybavenost center vyššího i nižšího řádu.

Pro rozvoj regionálních center a jejich venkovského zázemí je velmi významná dobrá dopravní dostupnost. Ta byla ve sledovaném období podporována primárně ze zdrojů IROP, a to ve smyslu nákupu nízkoemisních (bezemisních) vozů, výstavby přestupních terminálů, či budování sítě cyklostezek.

V oblasti kultury došlo k významnému posunu v možnostech podpory rozvoje kulturních a kreativních center, a to ze zdrojů Národního plánu obnovy. Pokračovala také dlouhodobá podpora revitalizace kulturních památek.

V oblasti životního prostředí byly i nadále podporovány pozemkové úpravy, a to ve větší míře v těch regionech, kde je vyšší riziko ohrožení suchem. Z prostředků MŽP jsou i v regionálních centrech podporovány rekultivace kontaminovaných míst i skládek. V období implementace Akčního plánu 2021–2022 začalo být ve stále větší míře akcentováno téma energetiky, a to v kontextu rostoucích cen energií a energetické soběstačnosti. I z těchto důvodů je stále významnější další rozvoj komunitní energetiky, který byl usnadněn s ohledem na zdroje poskytované mimo jiné prostřednictvím Modernizačního fondu.

Tab. 4 Popis naplňování aktivit pro regionální centra a jejich venkovského zázemí.

Typové opatření	Číslo aktivity	Název aktivity	Úkol	Popis naplňování	Hlavní nositel	Další nositel
23	3.1.1	Podpora kooperace základního a středního školství s podnikatelským sektorem	Posílení spolupráce základních a středních škol s firmami (a naopak)	Pokračuje podpora z OP VVV a je součástí také OP JAK. Podpora firem jako motivace pro jejich spolupráci se školami je součástí OP TAK.	MŠMT, MPO	MAS, obce, DSO
23	3.1.2	Zlepšení dostupnosti poradenství podnikům	Navýšit personální kapacitu regionálních kanceláří CzechInvest	Byly navýšeny personální kapacity regionálních kanceláří CzechInvest v Karlovarském, Moravskoslezském a Ústeckém kraji z prostředků programu Spravedlivá transformace.	MPO, CzechInvest	Úřad práce ČR
25	3.1.3	Zvýšení dostupnosti vysokorychlostního internetu	Snižit podíl území bez pokrytí vysokorychlostním internetem na základě územní klasifikace s využitím dat sebraných ČTÚ Realizovat aktivity Akčního plánu 2.0 k provedení nedotačných opatření pro podporu plánování a výstavby sítí elektronických komunikací	Vyhlášena výzva z Národního plánu obnovy na pokrytí území bez dostatečného pokrytí. Při nastavení výzvy využita data ČTÚ. Jednou ročně je zpracovávána zpráva o stavu naplňování akčního plánu. Stav naplňování jednotlivých aktivit (opatření) je různorodý, na doposud nesplněných aktivitách se nadále pracuje. Další zpráva bude předložena vládě na podzim 2022.	MPO	ČTÚ
28	3.2.1	Zkvalitnění plánování a organizace dopravní obslužnosti	Provazovat proces plánování dopravy na horizontální i vertikální úrovni Využívat metodickou pomoc MD v oblasti alternativní organizace veřejné dopravy Podpořit nákup vozidel pro zajištění obslužnosti odlehlých obcí	Plánování dopravní obslužnosti veřejnou dopravou je provazováno v souladu s příslušným zákonem a plánů dopravní obslužnosti krajů Metodickou pomoc MD nadále nabízí, doposud je však využívána spíše výjimečně. Nákup vozidel, která lze využít i pro potřeby alternativní organizace dopravy, lze podpořit z IROP (výzvy SC 6.1) a Národního plánu obnovy (komponenta 2.4).	MD	MMR, kraje
28	3.2.2	Výstavba efektivně umístěných přestupních terminálů	Podpořit aktivity v rámci IROP	Lze podpořit z IROP specifický cíl 6.1, výzvy č. 68 a 69.	MD	MMR
27, 28	3.2.3	Rozvoj, rekonstrukce a údržba sítě cyklostezek	Podpořit aktivity v rámci IROP a SFDI	Je podporováno v IROP, výzvy č. 35, 36, 60 (CLLD) a 66. Výzva SFDI v programu Cyklostezky, cyklopruhy byla uzavřena, probíhá hodnocení projektů. Na rozvoj sítě cyklistické infrastruktury je možné žádat také z programu Mimoúrovňové křížení s nadřazenou infrastrukturou	MD	MMR, SFDI
30	3.3.1	Rozvoj a obnova infrastruktury a vybavenosti škol a školských zařízení	Obnovit a modernizovat stávající budovy mateřských, základních a středních škol Obnovit a modernizovat vybavení tříd Optimalizovat současných pět DT na obnovu, rekonstrukci a modernizaci škol	Schválen program Prstenec II, v IROP je možné podpořit vznik nových MŠ, navyšování kapacit stávajících MŠ, zvyšování kvality podmínek v MŠ a dále odborné učebny a vnitřní konektivita pro ZŠ/SŠ. Schválen program Prstenec II, z IROP lze podpořit vznik nových MŠ, navyšování kapacit stávajících MŠ, zvyšování kvality podmínek v MŠ a dále odborné učebny a vnitřní konektivita pro ZŠ/SŠ. Rozvoj a obnova infrastruktury škol zahrnutý do IROP. Financováno prostřednictvím MŠMT (navýšení programu Prstenec 1 + program Prstenec II). Dále financováno z Národního plánu obnovy (komponenta 3.1 a doplňkové komponenta 2.8). Program MF bude zaměřen na obce do 3 000 obyvatel. Financováno prostřednictvím MŠMT (navýšení programu Prstenec 1 + program Prstenec II). Dále financováno z Národního plánu obnovy (komponenta 3.1 a doplňkové komponenta 2.8). Program MF bude zaměřen na obce do 3 000 obyvatel.	MMR, MŠMT	MF

Typové opatření	Číslo aktivity	Název aktivity	Úkol	Popis naplňování	Hlavní nositel	Další nositel
16, 32	3.3.2	Zajištění kapacit sociálních služeb pro seniory	Podpora optimalizace kapacit sociálních služeb pro seniory	Každý kraj schvaluje samostatně na základě střednědobých plánů rozvoje soc. služeb dle zákona č. 108/2006 Sb. MPSV v této oblasti poskytuje metodickou podporu.	MPSV	MZd, MMR, kraje
			Podpora vzniku alternativních řešení deinstitucionalizace pobytových služeb	Součástí koncepce Zdraví 2030, prozatím bez akčního plánu. Dále je řešeno v rámci Koncepce podpory transformace pobytových sociálních služeb (MPSV) v jiné typy sociálních služeb, poskytovaných v přirozené komunitě uživatele a podporující sociální začlenění uživatele do společnosti.		
			Podpora provázanosti sociálních a zdravotních služeb, terénních a ambulantních za účelem komplexního naplňování potřeb uživatelů v domácím prostředí	MPSV realizovalo projekt Rozvoj systému sociálních služeb v hodnotě 78 872 718 Kč. Hlavním cílem projektu je podpořit dostupnost soc. služeb prostřednictvím efektivního a transparentního prostředí pro jejich poskytování a zajistit ochranu lidských práv a základních svobod jejich uživatelů a dalších potřebných osob		
			Podpora systematického rozvoje nástrojů podpory neformálních pečujících, podpora inovací realizovaná obecními úřady za účelem kvalitnější realizace depistáže potřeb seniorů a koordinace sociálních a zdravotních služeb na území obce	MPSV realizovalo v letech 2014–2015 a 2017–2019 2 systémové projekty z OP LZZ a OPZ ESF na podporu nefor. pečujících. Další projekt z OPZ+. V současnosti je připravován projekt z OPZ+ k naplňování strategie rovnosti žen a mužů, jehož tématem bude podpora pečujících. V OPZ+ byla v srpnu 2022 vyhlášena výzva na podporu neformálních pečujících a sdílené péče s alokací 200 mil. Kč.		
			Podpora efektivního mapování potřeb cílové skupiny v oblasti střednědobého plánování rozvoje sociálních služeb obcí a krajů	Vzdělávací program pro plánování rozvoje sociálních služeb je součástí výstupů veřejné zakázky MPSV: „Zajištění místní a typové dostupnosti sociálních služeb“. Společně s metodikami plánování sociálních služeb tvoří základ jednotného vzdělávání a jednotných postupů při zpracování plánů rozvoje sociálních služeb metodou komunitního plánování (KPSS).		
31	3.3.3	Podpora zajištění sociálního bydlení	Pokračování dotačního a úvěrového programu na pořízení sociálních a dostupných bytů a sociálních, smíšených a dostupných domů	Program Výstavba pro obce (SFPI) pokračuje, žádosti je možné podávat průběžně.	MMR	SFPI, MPSV
			Výstavba pro obce			
			Zahájení diskuse ohledně zajištění krizového intervenčního bydlení			
			Implementace Koncepce sociálního bydlení ČR 2015–2025	Výzva na podporu sociálního bydlení z OP Z+ vyhlášena v červnu 2022 s alokací 500 mil. Kč.		
31	3.3.4	Rozvoj dostupného vzdělávání a s ním souvisejících sociálních služeb v oblastech se sociálním vyloučením	Zvýšení motivace rodičů pro zvýšení docházky dětí do zařízení předškolní péče v nejohroženějších oblastech	Průběžně plněno v rámci KPSV.	MPSV	MŠMT, kraje
			Rozvoj spolupráce škol s poskytovateli sociální práce a sociálních služeb za účelem multidisciplinárního přístupu	Výzva na podporu koordinovaného přístupu k sociálnímu vyloučení zahrnující mj. sociálně znevýhodněné rodiny a děti byla vyhlášena v srpnu 2022 s alokací 900 mil. Kč		

Typové opatření	Číslo aktivity	Název aktivity	Úkol	Popis naplňování	Hlavní nositel	Další nositel
			k dětem a žákům sociálně znevýhodněným a jejich rodinám			
			Schválení novely zákona č. 247/2014 Sb.	Aktuální znění platné od 1. 10. 2021.		
			Zlepšit dostupnost kvalitní péče o děti předškolního věku	Výzvy na podporu vybudování dětských skupin z OP Z+ budou vyhlášeny cca v únoru 2023 a únoru 2024. V říjnu 2022 byla z OPZ+ vyhlášena výzva zaměřená na prevenci předčasných odchodů ze vzdělání (podporované je území 33 SO ORP vybraných ve spolupráci s MŠMT) a alokací 300 mil. Kč.		
32	3.3.5	Rozvoj sítě paliativní péče v regionálních centrech a jejich zázemí	Podpora systému plánování paliativních služeb (části D4) i sociální) za účelem jejich koordinace, vyhodnocení a zajištění jejich dostupnosti formou podpory Memorand mezi ČLSP JEP, zástupců OSS a ZP	Zpracována metodika implementace programu paliativní péče v lůžkovém zdravotnickém zařízení. Podepsáno memorandum o spolupráci na zajištění udržitelnosti a na rozvoji paliativních týmů u poskytovatelů akutní lůžkové péče v ČR mezi ZP, MZd a ČLSP JEP 25. 1. 2021 s účelem zajištění financování 7 pilotních paliativních týmů v roce 2021, tak i spolupráce na nastavení definitivního úhradového mechanismu pro nemocniční konziliární paliativní týmy od roku 2022. Nastavením systémového financování se stanou nemocniční paliativní týmy standardní součástí českého zdravotního systému a jejich služby budou dostupné všem pacientům, kteří je potřebují. Zúčastněné strany mají za úkol zajistit rozvoj a financování zdravotních služeb v oblasti paliativní péče, jejichž pilotní provoz je podpořen v rámci projektu Podpora paliativní péče – zvýšení dostupnosti zdravotních služeb v oblasti paliativní péče v nemocnicích akutní a následné péče (reg. číslo CZ.03.2.63/0.0/0.0/15_039/0007277).	MPSV, MZd	AZP, zdravotní pojišťovny, kraje
			Podpora zvýšení počtu úvazků pracovníků v přímé péči – metodická podpora MPSV	Každý kraj schvaluje samostatně (na základě plánů rozvoje soc. služeb).		
32	3.3.6	Podpora zajištění primárních zdravotních služeb ve venkovských a periferních oblastech	Podpora formou přímé finanční podpory praxí	Dotační program MZd ČR na podporu dostupnosti zdravotních služeb praktických lékařů – Dotace na zajištění primární péče pro všechny občany ČR a zlepšení nerovnoměrného rozmístění ordinací praktických lékařů po ČR vyhlášen i na rok 2021. V roce 2020 MZd podpořilo 18 ordinací praktických lékařů a 12 ordinací zubních lékařů. Celkově (od 2018) už podporu dostalo 101 ordinací.		
			Podpora zřízení a chodu praxí a dalších motivujících faktorů	V roce 2021 MZd podporovalo prostřednictvím fondů EU 4 ordinace pro osoby bez příštěší. Jedná se o podporu provázanosti zdravotních a sociálních služeb a souvisí i s plněním „Strategie sociálního začleňování 2021–2030“.		
			Podpora vzdělávání mladých lékařů	1) Dotační program „Rezidenční místa lékařů“ je zaměřen na podporu specializačního vzdělávání lékařských zdravotnických pracovníků ve vybraných základních kmenech (Program č. 1), které jsou součástí specializačních oborů uvedených v zákoně č. 95/2004 Sb. Cílem je finanční podpora absolventů lékařských fakult pro následné postgraduální studium lékařských oborů v základním kmeni. 2) Do konce roku 2019 byly zpracovány návrhy na změny financování zajištění lékařské pohotovostní služby a dne 20. prosince 2019 bylo podepsáno Memorandum Ministerstva zdravotnictví a zdravotních pojišťoven o spolupráci při budování sítě zdravotnických zařízení s funkčními urgentními příjmy v ČR. Důležitým opatřením je i podpora vzdělávání mladých lékařů na lékařských fakultách a ve specializační přípravě	MZd	Zdravotní pojišťovny, kraje, obce, DSO, Odborné lékařské společnosti

Typové opatření	Číslo aktivity	Název aktivity	Úkol	Popis naplňování	Hlavní nositel	Další nositel
				a podpora školitelů primární péče, rezidenčních míst apod. Realizace těchto cílů by měla začít po roce 2020 a podle rozsahu pak pokračovat i v dalších letech až do stabilizace systémových změn. Jedním z hlavních cílů je zvýšení dostupnosti primární péče a budování sdružených praxí spolu se zajištěním standardizace vybavení ordinací a stanovení indikátorů kvality péče. V roce 2020 je plánována příprava a následně od roku 2021 bude probíhat realizace těchto cílů.		
			Podpora vzdělávání sester	1) Vzdělávací programy specializačního vzdělávání pro nelékařské zdravotnické pracovníky dle Nařízení vlády č. 31/2010 Sb. - aktualizace 1. 10. 2021. 2) Podpora vzdělávání nelékařských zdravotnických pracovníků formou rezidenčních míst.		
			Podpora lékařů ve specializační přípravě	https://www.ipvz.cz/o-ipvz/zakladni-informace-o-ipvz/predstaveni-ipvz		
			Podpora školitelů lékařů primární péče	Do konce roku 2019 byly zpracovány návrhy na změny financování zajištění lékařské pohotovostní služby a dne 20. prosince 2019 bylo podepsáno Memorandum Ministerstva zdravotnictví a zdravotních pojišťoven o spolupráci při budování sítě zdravotnických zařízení s funkčními urgentními příjmy v ČR. Důležitým opatřením je i podpora vzdělávání mladých lékařů na lékařských fakultách a ve specializační přípravě a podpora školitelů primární péče, rezidenčních míst apod. Realizace těchto cílů by měla začít po roce 2020 a podle rozsahu pak pokračovat i v dalších letech až do stabilizace systémových změn. Jedním z hlavních cílů je zvýšení dostupnosti primární péče a budování sdružených praxí spolu se zajištěním standardizace vybavení ordinací a stanovení indikátorů kvality péče. V roce 2020 je plánována příprava a následně od roku 2021 bude probíhat realizace těchto cílů.		
			Podpora sdružených praxí	Do konce roku 2019 byly zpracovány návrhy na změny financování zajištění lékařské pohotovostní služby a dne 20. prosince 2019 bylo podepsáno Memorandum Ministerstva zdravotnictví a zdravotních pojišťoven o spolupráci při budování sítě zdravotnických zařízení s funkčními urgentními příjmy v ČR. Důležitým opatřením je i podpora vzdělávání mladých lékařů na lékařských fakultách a ve specializační přípravě a podpora školitelů primární péče, rezidenčních míst apod. Realizace těchto cílů by měla začít po roce 2020 a podle rozsahu pak pokračovat i v dalších letech až do stabilizace systémových změn. Jedním z hlavních cílů je zvýšení dostupnosti primární péče a budování sdružených praxí spolu se zajištěním standardizace vybavení ordinací a stanovení indikátorů kvality péče. V roce 2020 je plánována příprava a následně od roku 2021 bude probíhat realizace těchto cílů. Na Ministerstvu zdravotnictví je zřízena Pracovní skupina pro reformu primární péče (dále jen „PS“), která byla ustanovena příkazem ministra č. 12/2021 dne 11. března 2021 a jeho dodatkem č. 1 ze dne 11. května 2021. Dodatek PM se týká nového složení členů PS, např. v PS jsou nově jmenováni zástupci gynekologů a stomatologů. PS se aktivně schází k plnění činností, které vedou k reformě primární péče. Problematika sdružených praxí je jedním z témat, kterým se PS věnovala v roce 2021, konkrétně k dané problematice proběhlo jednání dne 7. prosince 2021, jehož závěrem bylo, že všeobecní praktičtí lékaři a praktičtí lékaři pro děti a dorost se sejdou se zástupci		

Typové opatření	Číslo aktivity	Název aktivity	Úkol	Popis naplňování	Hlavní nositel	Další nositel
				zdravotních pojišťoven a vydefinují si, co v rámci problematiky sdružených praxí potřebují.		
			Podpora zahájení edukací místní samosprávy v oblasti zdravotnictví a jeho managementu	Neplněno.		
6, 16, 32	3.3.7	Rozvoj technické infrastruktury pro elektronizaci zdravotních služeb	Podpora zvýšení kvality a modernizace technického zázemí a přístrojového vybavení pro udržení a další zvyšování kvality poskytované zdravotní péče, bezpečnosti provozu a zvyšování možností Smart řešení	Problematika řešena prostřednictvím dotačního programu REACT EU, ve kterém byla vypsána výzva k podpoře: výzvy č. 102 (230 mil. €) Zvýšení připravenosti subjektů zapojených do řešení hrozeb II. výzvy č. 98 č. 98 Rozvoj, modernizace a posílení odolnosti páteřní sítě poskytovatelů zdravotní péče s ohledem na potenciální hrozby (podpora urgentních příjmů).	MZd	MPO, ČTÚ, obce, kraje
			Podpora legislativních opatření, směřujících zejména k přijetí zákona o elektronizaci zdravotnictví	Řešeno prostřednictvím zákona o zdravotních službách 372/2011 (účinnost od 1. 1. 2022). 1) Novela z. o elektronických komunikacích – schválený zákon odeslán k publikaci ve Sbírce zákonů 11. 10. 2021. 2) Novela zákona o elektronizaci zdravotnictví 326/2021 Sb. - schválený zákon odeslán, účinnost 1. 1. 2022.		
10, 19, 33	3.3.8	Vytváření kreativních a uměleckých center a klastrů	Zajistit prostřednictvím Národního plánu obnovy předprojektovou přípravu kulturních a kreativních projektů a také projektů na revitalizaci brownfields, nevyužitých budov a památek s ohledem na potenciální využití v oblasti kreativních a uměleckých center a klastrů.	Ve spolupráci s územními partnery byla připravena výzva z komponenty 4.5 Národního plánu obnovy. Alokace výzvy 2,7 mld. Kč je rozdělena mezi jednotlivé kraje. Do hodnocení projektů v krajích jsou zapojeny expertní skupiny zřízené při regionálních stálých konferencích. V červnu 2022 byly vyhlášeny výzvy: a) podpora výzkumných projektů k problematice status umělce a internacionalizace a b) podpora projektů kreativního učení.	MK, MPO	CzechInvest
10, 19, 33	3.3.9	Zapojení organizací destinačního managementu do zvýšení potenciálu kultury a cestovního ruchu	Zapojit všechny dotčené aktéry (pořadatelé kulturních akcí, knihovny, provozovatelé kulturních institucí, organizace destinačního managementu) v rámci PS Cestovní ruch pod RSK jednotlivých krajů	Je komplexněji řešeno prostřednictvím Akčního plánu cestovního ruchu 2022–2023, a to aktivity 4.2.2 "Vytvoření metodiky k vymezení rolí jednotlivých subjektů v řízení CR" Problematika vymezení rolí a spolupráce je také řešena prostřednictvím připravovaného zákona o cestovním ruchu (zpracování zákona o cestovním ruchu bylo zahrnuto do Programového prohlášení vlády).	MK	MMR
32, 46	3.3.10	Podpora dostupnosti maloobchodní sítě	Podpora rekonstrukcí a výstavby maloobchodních prodejen v malých obcích a realizace alternativních řešení	Do první výzvy programu Obchůdek se zapojilo 11 krajů a bylo podpořeno 428 prodejen (31 mil. Kč). Příjem žádostí ve druhé výzvě programu Obchůdek byl zahájen od 1. září 2022.	MMR, MPO	kraje, banky
			Podpora rekonstrukcí a výstavby maloobchodních prodejen z CLLD	MZe – čl. 20 PRV – v rámci CLLD jsou velmi podobné způsobilé výdaje jako u MMR, navíc i vybavení prodejny. Navíc teoreticky lze i specializovaný obchod (např. drogerie). Nicméně obecně vzato malý zájem.		
			Podpora provozu maloobchodních prodejen z krajských DT	Každý kraj vyhláší samostatně (různé formy podpory). Mimo Karlovarský a Středočeský kraj vyhláší ostatní kraje i dotace z MPO – Obchůdek 2021+. Ten cílí na neinvestiční dotace vč poplatků a ztrát. Na rozdíl od INV dotací je tento docela úspěšný.		

Typové opatření	Číslo aktivity	Název aktivity	Úkol	Popis naplňování	Hlavní nositel	Další nositel
			Podpora provozu maloobchodních prodejen z nového programu Obchůdek	Každý kraj vyhláší samostatně (různé formy podpory). Mimo KVK a SČK ostatní kraje vyhláší i dotace z MPO – Obchůdek 2021+. Ten cílí na neinvestiční dotace vč poplatků a ztrát. Na rozdíl od INV dotací je tento docela úspěšný.		
			Nabídnout živnostníkům a MSP možnost bezhotovostního styku	„Iniciativa „Česko platí kartou“ - pracovní skupina MPO, která se zabývá bezhotovostní ekonomikou, ve spolupráci s Asociací malých a středních podniků a živnostníků, ČSOB, Mastercard, VISA, Solitea Pay, Svazem obchodu a cestovního ruchu a Svazem průmyslu a dopravy dohodli uvedenou iniciativu. Má za cíl podpořit pořízení platebních terminálů pro karetní finanční transakce pro malé obchodníky a živnostníky. Memorandum, dává podnikatelům možnost si bezplatně terminál na jeden rok zapůjčit. Pokud jim nebude vyhovovat, budou ho moci vrátit.“ Účastníci memoranda se zavazují pracovat na tom, aby bezhotovostní platby byly všeobecně dostupné a přístup k těmto platbám byl na stejné úrovni jako přístup k platbám v hotovosti. MPO je připraveno diskutovat i související legislativu. Například zákon o omezení plateb v hotovosti stanovuje limit 10 500 eur (270 000 Kč), zatímco v zemích EU jde většinou o 5 000 eur.		
27, 33	3.3.11	Obnova kulturních památek	Optimalizovat objem finančních prostředků v rámci národních programů na obnovu kulturních památek a zachovat územní dimenzi v jejich nastavení	Obnova kulturních památek je nadále podporována ze zdrojů MK, územní dimenze zachována.	MK	-
37	3.4.1	Podpora pozemkových úprav směřujících ke stabilizaci krajiny	Zvýšení finanční podpory z kapitol MŽP, MZe a státní rozpočtu	Každoroční požadavek pro navýšování finanční částky kapitol Mze a MŽP pro pozemkové úpravy.	MZe	MŽP
			Přednostně řešit pozemkové úpravy v územích ohrožených suchem	Pozemkové úpravy jsou nadále podporovány z prostředků Programu rozvoje venkova. Pokud je více než 30 % výdajů, ze kterých je stanovena dotace, vynaloženo na realizaci opatření pro omezení dopadu zemědělského sucha v územích s mimořádným (případně vysokým) rizikem ohrožení suchem, dostává projektová žádost více bodů.	SPÚ	
			Legislativně upravit zákon č. 139/2002 Sb., o pozemkových úpravách a pozemkových úřadech pro finanční podporu výkupu pozemků	Schválena novela zákona č. 139/2002 Sb., o pozemkových úpravách a pozemkových úřadech pro finanční podporu výkupu pozemků.		
11, 20, 25, 46	3.4.2	Revitalizace brownfields	Systém pro podporu regenerace brownfieldů	MMR, MPO a CzechInvest připravily komponentu 2.8 Národního plánu obnovy zaměřenou na regeneraci brownfieldů. V krajích se uskutečnily konzultační dny k NPO 2.8 navazující na mapování absorpční kapacity. MPO byla vyhlásilo výzvu z části NPO 2.8 na regeneraci brownfields pro podnikatelské využití. MMR připravilo draft výzvy na regeneraci specifických brownfields a brownfields pro nepodnikatelské využití. SFPI vyhlásilo 2 výzvy na podporu nepodnikatelských brownfields s celkovou alokací 1 mld. Kč, v dotačně úvěrovém programu je zohledněna územní dimenze odlišnou mírou podpory dle typů území SRR 21+.	MŽP, MMR, MPO	MZe, MF, MK
			Zohlednění v dotačních programech území Regionálních center a HSOÚ	Zohlednění je propsáno do dotačně-úvěrového programu SFPI na podporu regenerace BF pro nepodnikatelské využití, je stanovena odlišná míra dotační složky pro různé typy regionů dle SRR ČR 21+.		

Typové opatření	Číslo aktivity	Název aktivity	Úkol	Popis naplňování	Hlavní nositel	Další nositel
			Spolupráce resortů na zjednodušení kombinované vícezdrojové podpory brownfieldů	Aktuálně je platná dokumentace MMR na podporu regenerace BF pro nepodnikatelské využití (dotačně úvěrový program). Při přípravě podpory z NPO 2.8 spolupracují MMR, MPO a CzechInvest.		
25	3.4.3	Likvidace kontaminovaných míst	Sanace ekologických zátěží na území brownfieldů	V září 2022 byla z OP ŽP vyhlášena výzva č. 15 zaměřená na odstranění rizik kontaminace ohrožující lidské zdraví, vodní zdroje nebo ekosystémy s alokací 1,4 mld. Kč a výzva č. 16 zaměřená na rekultivaci starých skládek s alokací 300 mil. Kč.	MŽP	MF
38, 39	3.5.1	Komunitní energetika	Finanční, metodická a propagační podpora obcí, krajů i vlastníků domů při zavádění technologií umožňujících vytvoření energetických komunit Opatření obcí či distribučních společností, která povedou k posílení místní sítě umožňující využití OZE na úrovni obcí i jednotlivých domů	MŽP vyhlásilo výzvu z NPO na energetické úspory veřejných budov s alokací 3 285 mil. Kč. Z Modernizačního fondu byly vyhlášeny výzvy na podporu komunální energetiky – pořízení FVE s celkovou alokací 4 mld. Kč, podmínky se liší dle velikosti obce.	MPO	MŽP, MMR

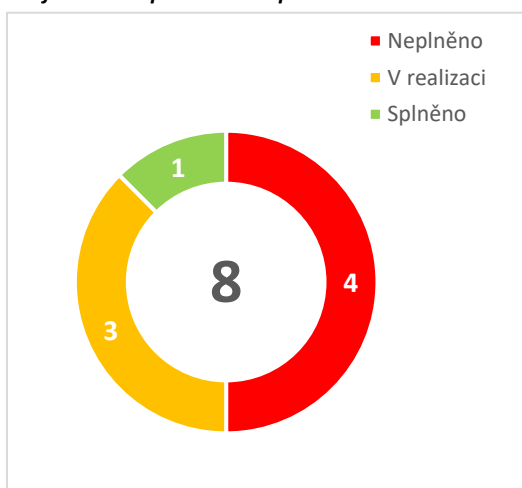
2.3 STRUKTURÁLNĚ POSTIŽENÉ KRAJE

V doposud implementovaných Akčních plánech strategie RE:START (AP1, AP2, AP3, AP4)³ bylo formulováno 104 opatření, z toho 38 bylo splněno, na konkrétní projekty v regionech bylo proinvestováno 9,9 miliardy Kč nad rámec existujících dotačních možností.

Do naplňování strategie RE:START vstupují i další nástroje, které přímo ovlivňují úspěšnost její realizace. Jedná se např. o 15 miliard Kč programu „Ekomiliardy“, navýšený o 3 mld. Kč, které již nyní začínají sloužit k podpoře projektů na regeneraci a resocializaci území zasaženého těžbou, a které by bez tohoto navýšení již nemohly být realizovány. Jedná se o prostředky, které se teprve začínají a budou v následujících letech v regionu Severozápad rozdělovat. Dále pak výzvy z Modernizačního fondu – zejména programy HEAT a RES, které se aktuálně vyhodnocují a kde je ve výzvách zvýhodnění pro strukturálně postižené regiony. Celkový přínos pro regiony tak již nyní překračuje výrazně zmíněnou 10 miliardovou hranici.

2.4 HOSPODÁŘSKY A SOCIÁLNĚ OHROŽENÁ ÚZEMÍ

Graf 4 Shrnutí plnění úkolů pro HSOÚ.



Hospodářsky a sociálně ohrožená území (HSOÚ) se geograficky do určité míry překrývají s územím regionálních center a jejich venkovského zázemí nebo strukturálně postiženými kraji, a proto často profitovala z podpor poskytovaných do tohoto typu území. Již dlouhodobě ukotvenou formou podpory HSOÚ jsou bodové bonifikace udělované MPO při podpoře projektů na rozvoj podnikání. Pro území HSOÚ je také vysoce relevantní podpora poskytovaná v programu Smart Parks for the Future na rozvoj malých podnikatelských zón.

V roce 2021 byl schválen dokument Územní dimenze v operačních programech 2021+, který stanovuje, ve kterých částech programů z evropských fondů je vhodné HSOÚ zvýhodňovat. Konkrétní nastavení výzev je nicméně předmětem diskuze na monitorovacích výborech, případně skupinách (pracovních týmech) pro přípravu výzev. Pro reálnou podporu HSOÚ v těchto výzvách je proto třeba aktivně působit především na těchto platformách.

Podpora HSOÚ byla je ve spolupráci krajů a státu řešena dlouhodobě. Tato spolupráce nejprve vyústila ve zpracování pilotního dokumentu, Případové studie Jesenicka, jako příkladu podpory regionálně specifických aktivit v rámci SRR ČR 21+. Dokument se stal přílohou AP SRR ČR 2021–2022. Téma podpory HSOÚ bylo v letech 2021–2022 i nadále velmi diskutovaným. Jednotlivé regionální stálé konference zpracovávaly v období implementace AP SRR 2021–2022 další pilotní studie rozvoje HSOÚ. Výstupy u těchto studií se staly podkladem pro přípravu tohoto Akčního plánu.

³ Podrobné informace o Akčních plánech Strategie RE:START jsou dostupné na www.restartregionu.cz.

#prolepšíregiony

Potřeby HSOÚ byly akcentovány i v jiných oblastech, a to například při poskytování investičních pobídek, u nichž platí pro firmy působící v HSOÚ mírnější podmínky.

Tab. 5 Popis naplňování aktivit pro hospodářsky a sociálně ohrožená území.

Typové opatření	Číslo aktivity	Název aktivity	Úkol	Popis naplňování	Hlavní nositel	Další nositel
41	5.1.1	Podpora příležitostí pro firmy pomocí finančních nástrojů a dalších motivačních opatření	Vytvořit specifickou finanční podporu aktérům pro vznik i rozvoj podnikání	Dle vládou schváleného ÚDOP 21+ bude HSOÚ zvýhodněno (bodově bonifikováno) v programu OP TAK v aktivitách směřujících na podporu malých a středních podniků.	MPO	HK ČR, CzechInvest, MF, MPSV, ÚP ČR
40, 42	5.1.2	Zvýšení míry podnikavosti a zvýšení produktivity firem	Podpořit růst počtu ekonomických subjektů		MPO	MŽP, MPSV, MMR
40, 42	5.1.3	Zajištění podmínek pro rozvoj území bývalých vojenských újezdů	Odstranit ekologické zátěže a nevyužívané objekty	Realizace dílčích aktivit nepokročila. Pro AP SRR 23–24 byla ve spolupráci s relevantními kraji vytvořena hlubší sonda jednotlivých vojenských újezdů, na jejímž základě byla aktivita upravena, mj. doplněna o téma bezpečnosti (dosah složek ISZ).	MMR	MŽP, AOPK, MPO, CzechInvest, MO, jednotlivé dotčené kraje
			Rozvíjet cestovní ruch a volnočasové aktivity			
			Zajistit nové využití území			
			Zachovat a propagovat cenné životní prostředí			
41, 42	5.1.4	Rozvoj podnikatelských parků	Pokračovat v Realizaci programu Smart Parks for the Future	Realizace programu nadále pokračuje, projekty je možné předkládat průběžně. Dne 22. listopadu 2021 MF schválilo aktualizaci programu Smart Parks for the Future.	MPO	-
40, 41	5.1.5	Podpora zaměstnanosti	Podpořit aktivity v rámci OP Z+	Dle ÚDOP 21+ může být HSOÚ zvýhodněno v programu OP Z+ v aktivitách na podporu zaměstnanosti na základě projednání Platformy pro přípravu výzev. Výzvy s podporou pouze HSOÚ doposud nebyly vyhlášeny.	MPSV	-

2.5 KVALITNÍ PLÁNOVÁNÍ REGIONÁLNÍHO ROZVOJE

Graf 5 Shrnutí plnění úkolů.



Mezi pilíře kvalitního plánování regionálního rozvoje a implementace regionální politiky patří prosazování územní dimenze v sektorových politikách. V průběhu roku 2021 byl vytvořen dokument Územní dimenze v operačních programech 2021+, který stanovuje, ve kterých částech programů je uplatnění územní dimenze žádoucí. Dokument je pro řídicí orgány programů závazný.

Mezi uznávané nástroje uplatnění územní dimenze v projektech i sektorových politikách patří tzv. hodnocení územního dopadu (Territorial Impact Assessment). V období 2021–2022 došlo díky aktivitám Akčního plánu k významnému pokroku při uplatňování tohoto nástroje. Byla realizována školení pro všechny úrovně veřejné správy seznamující

účastníky s hlavními principy hodnocení územního dopadu projektů. Na úrovni hodnocení územního dopadu veřejných politik bylo Česko prostřednictvím pilotní akce k Územní agendě 2030 součástí mezinárodního konsorcia, které se zabývalo testováním existujících přístupů k hodnocení územního dopadu. Potřeba intenzivněji s nástrojem Territorial Impact Assessment pracovat byla zakotvena do programového prohlášení nové vlády na začátku roku 2022.

V letech 2021–2022 byly také realizovány kroky směřující k podpoře energetických koncepcí a k většímu využívání populačních prognóz jako nástroje pro plánování veřejných politik.

Tab. 6 Popis naplňování aktivit pro kvalitní plánování regionálního rozvoje.

Typové opatření	Číslo aktivity	Název aktivity	Úkol	Popis naplňování	Hlavní nositel	Další nositel
48	6.1.1	Zlepšení koordinace strategického a územního plánování	Vytvořit metodiku koordinace strategického a územního plánování Územní studie Pražského metropolitního regionu	Od začátku roku 2022 je zřízena interní pracovní skupina MMR pro sídelní strukturu (PS Sídla), jejíž činnost je zaměřena na řešení problémů sídelní struktury ČR vč. hierarchizace jednotlivých sídel je společným prvkem územního a strategického plánování. Byla vypsána veřejná zakázka na zpracování Územní studie Pražského metropolitního regionu 1, která zdokumentuje stav řešeného území v rozsahu nezbytném pro naplnění cílů územní studie, definuje problémy, mj. nadmístního významu, určené k řešení a navrhne úkoly pro územní plánování z hlediska koordinace využití území hlavního města Prahy a Středočeského kraje. Zadávací řízení u veřejné zakázky Územní studie Pražského metropolitního regionu 1 se na jaře 2022 opakovalo, nyní je vybrán zhotovitel a je podepsána smlouva. Připravuje se také veřejná zakázka Územní studie Pražského metropolitního regionu 2, nyní je ve fázi přípravy zadání a zadávací dokumentace. MMR ve spolupráci s kraji stanovilo kategorizaci center v rámci sídelní struktury ČR (jak pro účely územně plánování činnosti krajů, strategického rozvoje i pro účely možnosti čerpání z EU fondů (IROP). MMR, ve spolupráci s MV, je aktivně zapojeno do řešení rámce a institucionálního nastavení spolupráce obcí (meziobecní, metropolitní).	MMR	kraje, obce, DSO, MAS
34	6.1.3	Využívání nástrojů územního plánování pro efektivní péči o krajinu v obcích	Finančně podpořit tvorbu a zpracování územních studií krajiny a metodicky podpořit jejich přípravu, zpracování a implementaci	Alokace z OP ŽP na opatření 1.3.8 je stále uvažovaná ve výši cca 160 mil. Kč (cca 6 mil. EUR). Opatření podporuje tři typy dokumentů, ÚSK jsou jedním z nich. Podíl prostředků přidělených na podporu ÚSK bude odviset od objemu schválených žádostí o podporu pořízení ÚSK. Plněno výzvou IROP 2014–2020 č. 45. Podpora pořizování a uplatňování dokumentů územního rozvoje – integrované projekty CLLD SC 4.1. MMR dokončuje ve spolupráci s MŽP a SPÚ aktualizaci metodického pokynu „Zadání územní studie krajiny pro správní obvod ORP“ a nový související dokument „Příručka k procesu zadání, zpracování a implementace územní studie krajiny.“	MMR, MŽP	obce, DSO, kraje
48, 49, 50	6.2.2	Zlepšení spolupráce mezi aktéry regionálního rozvoje	<i>Podporovat po metodické stránce partnerskou spolupráci mezi aktéry regionálního rozvoje (MMR ve spolupráci s MV). V souladu s koncepcí „Klientsky orientovaná veřejná správa 2030“ a s navazujícím akčním plánem spolupracovat při přípravě návrhů nových forem meziobecní spolupráce (MV ve spolupráci s MMR).</i>	<i>Zřízena Pracovní skupina k meziobecní spolupráci (pod MV), kde jsou zastoupeny fungující víceúčelové DSO z různých regionů Česka, územní partneři i dotčené resorty. Cílem je nalézt shodu v budoucím nastavení a legislativním ukotvení meziobecní spolupráce ve funkčních mikroregionech. Pro řešení spolupráce obcí na úrovni metropolitních oblastí a aglomerací byla na MV zřízena Pracovní skupina pro metropolitní oblasti a aglomerace (PS METAG, spoluedení s MMR – odborem strategií a analýz regionální politiky a politiky bydlení). V rámci společné diskuze MV a MMR ohledně možností nastavení metropolitní spolupráce v budoucnu byla realizována zahraniční rešerše (metropolitní spolupráce ve Francii, Polsku, SRN a Itálii) a také on-line dotazníkové šetření mezi obcemi v metropolitních oblastech a aglomeracích v Česku.</i>	MV	MMR
53	6.3.1	Průběžné posuzování územní dimenze v navrhovaných národních dotačních titulech	Upravit vyhlášku č. 560/2006 Sb., o účasti státního rozpočtu na financování programů reprodukce majetku.	Práce na nové vyhlášce o programovém financování s MF běží. MMR doplnilo vyhlášku o část týkající se územní dimenze. Proběhlo první jednání PS (resorty) a vypořádání připomínek. Účinnost vyhlášky navrhne MF stanovit na 1. 1. 2023 proto, aby byla delší legisvakanční lhůta, a to i na základě konzultace se zřizovatelem IS na MF, který má na starost rozvoj IS EDS/SMVS. Aktuálně se práce ze strany MF pozastavily z důvodu prací na novém rozpočtu na rok 2022, přípravy rozpočtu na rok 2023, reorganizačních věcí	MMR, MF	MZd, MPSV, MŽP, MPO, MŠMT, MD, MK, MV, MZe, ÚV

Typové opatření	Číslo aktivity	Název aktivity	Úkol	Popis naplňování	Hlavní nositel	Další nositel
				a nálezů NKÚ k implementaci RIS ZED. Rok 2022: dokončení nové vyhlášky. Aktivitu ponechat.		
54	6.3.2	Implementace nástroje TIA v oblasti politik a projektů	Vytvořit vzdělávací modul TIA	Vzdělávací modul vytvořen. Proběhlo 1. kolo školení (duben 2021), plánují se další kola školení.	MMR	všechny resorty
55	6.3.3	Efektivní implementace Smart řešení při rozvoji urbánních i rurálních území	Vytvořit národní dotační titul na podporu chytrých řešení	Implementační plán Koncepce Smart Cities do roku 2030 byl schválen vládou ČR 11. 5. 2022 usnesením 376/2022. Vyhlášena výzva z NPO na podporu pilotních demonstračních projektů rozvoje aplikací pro města a průmyslové oblasti.	MMR, kraje	obce
53	6.3.4	Poskytování zvýhodněných úvěrů na rozvoj infrastruktury obcí a krajů	Vytvořit pilotní program s platností do roku 2021 pro využití zvýhodněných úvěrů na rozvoj infrastruktury obcí, měst a krajů	Probíhá průběžné jednání s NRB o obsahovém zaměření podpory pro obce a kraje. V červnu 2022 organizovány semináře v krajích a zjišťována zpětná vazba / poptávka ze strany aktérů v území.	MMR	NRB
57	6.5.1	Vytvoření systému populačních prognóz pro efektivní plánování rozvoje území	Vytvořit systém demografických prognóz	Pilotně testováno v Královéhradeckém kraji.	MMR	-
38	6.5.2	Podpora tvorby místních energetických koncepcí	Podpořit tvorbu místních energetických koncepcí	V přípravě je výzva z Národního plánu obnovy, nutno řešit legislativu.	MPO	MMR

3 AKTIVITY AKČNÍHO PLÁNU 2023–2024

Převážná část aktivit vychází z aktivit z období 2021–2022. Jedná se o doposud ne zcela naplněné aktivity, které byly upraveny dle aktuálních potřeb a tomu zformulovány z nich plynoucí úkoly. Akční plán na roky 2023–2024 obsahuje 53 aktivit, ze kterých plyne 87 úkolů. Celkový odhad rozpočtu potřebného k jejich naplnění je téměř 230 mld. Kč. Stejně jako v předchozích letech se jedná zejména o financování z evropských zdrojů, z nichž část je již ve vyhlášených výzvách. Nicméně k reálnému plnění aktivit by mělo dojít až v letech následujících. Dá se očekávat, že k dokončení většiny podpořených projektů bude docházet až za časovým horizontem platnosti tohoto Akčního plánu.

Tab. 7 Shrnutí aktivit na roky 2023–2024 dle typu území.

	Metropole + Aglomerace	Regionální centra	HSOÚ	Plánování reg. rozvoje
Počet aktivit	16	21	6	10
Počet úkolů	27	37	9	13
Odhadovaný rozpočet (mil. Kč)	165 746	58 692	4 200	1 332

V průběhu roku 2022 byly ze strany krajů zpracovávány pilotní studie vybraných území HSOÚ, v nichž byla identifikována témata, která jsou pro příslušná území relevantní. Sumarizace těchto témat poukázala na skutečnost, že řada oblastí je řešitelná prostřednictvím aktivit definovaných pro regionální centra, v nichž by bylo vhodné hospodářsky a sociálně ohrožená území zvýhodnit. Jedná se zejména o následující:

- Školství, spolupráce firem, zaměstnanost
- Infrastruktura škol
- Podpora podnikání
- Doprava
- Sociální a zdravotní péče
- Dostupné bydlení
- Cestovní ruch
- Péče o krajinu
- Energetika
- Podpora dostupnosti maloobchodní sítě

Tab. 8 Shrnutí aktivit a úkolů na roky 2023–2024.

Typové opatření	Číslo aktivity	Název aktivity	Úkol	Hlavní nositel	Další nositel	Zdroj
METROPOLE A AGLOMERACE						
1, 13	1.1.1	Příprava nástrojů podpory regionálních kapacit pro VaVal	Na základě konzultace s partnery v aglomeracích a metropolích, analýz současného stavu, potřeb a potenciálu tamního výzkumu připravit výzvy programu Sigma (TAČR).	TAČR	CzechInvest, RVVI, MMR, MPO, MŠMT, kraje	SR
1,2,13	1.1.2	Podpora při aktivním lákání zahraničních odborníků do firem, výzkumných center a lákání špičkových doktorandů	Ve spolupráci metropolí / aglomerací a krajů zahrnout expat centra jako jednu z aktivit do projektů Smart akcelérátor.	MŠMT, CzechInvest	MPO, RVVI, kraje	OP JAK
1,2,13	1.1.3	Zakládání spin-off firem a vznik firem ve vazbě na místní univerzity v metropolích a aglomeracích – komercializace výsledků VaV univerzit	Využít dostupné nástroje pro rozvoj spin-off firem.	CzechInvest	MPO, TAČR, MŠMT, kraje	OP JAK, SR
1,13	1.1.4	Podpora nově začínajících výzkumníků	Využít dostupné nástroje (např. program Sigma, projekty Smart akcelérátor, MSCA, Junior Stars, Postdoctor Individual Fellowship apod.) ve prospěch začínajících výzkumníků.	TAČR, MŠMT, GAČR	kraje	OP JAK, SR
4, 14, 15	1.2.2	<i>Rozvoj infrastruktury pro kvalitní městskou dopravu</i>	<i>Podpora dle aktivit OPD a IROP.</i>	<i>MD, MMR</i>		<i>OP D, IROP</i>
4, 14,15	1.2.3	<i>Podpora udržitelné dopravy v metropolích a aglomeracích</i>	<i>Rozvíjet infrastrukturu pro cyklistickou dopravu.</i>	<i>MD</i>	<i>MŽP, MMR</i>	<i>IROP, OP D, NPO</i>
			<i>Zvýšit bezpečnost chodců.</i>	<i>MD</i>	<i>MŽP, MMR</i>	<i>IROP, OP D, NPO</i>
			<i>Vytvářet podmínky pro sdílené formy dopravy.</i>	<i>MD</i>	<i>MŽP, MMR</i>	<i>IROP, OP D, NPO</i>
4, 5, 14	1.2.5	<i>Budování chybějících páteřních dopravních spojení</i>	<i>Budování úseků ve vybraných směrech dle SRR (dle plánů ŘSD).</i>	<i>MD</i>	<i>MMR, MŽP</i>	<i>SR, OP D</i>
4, 5, 14	1.2.6	<i>Eliminace tranzitní dopravy výstavbou okruhů a obchvatů</i>	<i>Budování úseků obchvatů a okruhů dle plánů ŘSD.</i>	<i>MD</i>	<i>MMR, MŽP, kraje</i>	<i>SR, OP D</i>
4, 15	1.2.7	<i>Rozvoj inteligentních systémů řízení dopravy</i>	<i>Podpora projektů v návaznosti na SUMP z OPD a IROP.</i>	<i>MD</i>	<i>MMR</i>	<i>OP D, IROP</i>
4, 14	1.2.8	<i>Zvýšení kapacity a bezpečnosti železniční dopravy</i>	<i>Budování a modernizace tratí dle plánů SŽ.</i>	<i>MD</i>	<i>SŽ</i>	<i>SR</i>
10, 19	1.3.1	Podpora organizace kongresů globálního významu	Zahájení diskuze o možnostech systémové státní podpory konání kongresů/eventů globálního významu na území ČR a následně v případě zájmu / potřeby vytvoření meziresortního týmu, který by definoval optimální podobu systémové podpory kongresů globálního významu a jednotlivé kroky, které je nutné realizovat.	MMR	MZV, MK, MPO, ÚVČR, AKČR, SOCR	-

Typové opatření	Číslo aktivity	Název aktivity	Úkol	Hlavní nositel	Další nositel	Zdroj
6,16	1.3.2	Zvýšení dostupnosti domácí paliativní péče	Poskytovat i nadále dotace na podporu dostupnost domácí paliativní péče. Prostřednictvím RAP z prostředků IROP podporovat deinstitucionalizaci sociálních služeb.	MZd, MPSV	zdravotní pojišťovny	IROP, OP Z+
			Pokračovat v podpoře prostřednictvím Programu na podporu péče o pacienty v terminálním stádiu onemocnění.	MZd, MPSV	zdravotní pojišťovny	IROP, OP Z+
7,17	1.3.3	Zvýšení dostupnosti základních škol a kapacit služeb péče o předškolní děti a předškolního vzdělávání	Realizovat podporu dle nastavených podmínek v IROP, OP Z+ a národních programů MŠMT (133 330 a 133 340).	MPSV, MŠMT, MMR	MF	SR, IROP, OP Z+
8,18	1.3.4	Podpora bytové výstavby revitalizací brownfieldů	Spolupráce obcí v oblasti koordinace developmentu vzhledem k vytváření žádaných druhů služeb a provozoven např. v parteru bytových domů (ordinace, občanská vybavenost aj.).	MMR, SFPI, obce	MŽP, MF	-
10,19	1.3.5	Podpora tvorby inovativních nástrojů a přístupů v cestovním ruchu (Smart tourism)	Úspěšná realizace projektů eTurista a GDS.	MMR	MK	NPO
8,12,21	1.4.1	Rozvoj a podpora systémů zeleně a hospodaření s vodou ve městech	Vypsání výzev v programech OP TAK (SpC. 2.1) + výzev pro integrované nástroje (CLLD – SpC 2.1).	MPO	MMR	OP TAK
			Vypsání výzev v IROP pro integrované nástroje (ITI, CLLD).	MMR	-	IROP
			Vypsání výzev OPŽP pro integrované nástroje (ITI – SpC 1.3).	MŽP	MŽP	OP ŽP
			Vypsání výzev z NPO (komponenta 2.6).	MPO	-	NPO
			Nový národní dotační program MMR (Podpora rozvoje regionů 2024+) s důrazem i na podporu zeleně a hospodaření s vodou.	MMR	-	SR
			Vypsání prvních výzev komponent 2.6 a 2.9 z NPO a předkládání projektů.	MŽP	MPO	NPO
			Průběžné sledování zbylých doplňkových podpor (SFPI, MPO, NPŽP).	MŽP	MMR, MPO, MŽP	SR, OP TAK, OP ŽP
REGIONÁLNÍ CENTRA A JEJICH ZÁZEMÍ						
23	3.1.1	Podpora kooperace základního a středního školství s podnikatelským sektorem	Posílení spolupráce základních a středních škol s firmami (a naopak)	MŠMT, MPO	MMR, MAS, obce, DSO, kraje	IROP, OP JAK, SR
23	3.1.2	Zlepšení dostupnosti poradenství podnikům	Posílit personální kapacity i v ostatních krajích, především tam, kde vyšší podíl obyvatel žije v HSOÚ.	CzechInvest	MPO, Úřad práce ČR	SR
25	3.1.3	Zvýšení dostupnosti vysokorychlostního internetu	Snižet podíl území bez pokrytí vysokorychlostním internetem na základě územní klasifikace s využitím dat sebraných ČTÚ.	MPO	ČTÚ	-
			Realizovat aktivity Akčního plánu 2.0 k provedení nedotačních opatření pro podporu plánování a výstavby sítí elektronických komunikací.	MPO	ČTÚ	-

Typové opatření	Číslo aktivity	Název aktivity	Úkol	Hlavní nositel	Další nositel	Zdroj
28	3.2.1	Zkvalitnění plánování a organizace dopravní obslužnosti	Častěji využívat metodickou podporu MD poskytovanou krajům a obcím v oblasti alternativních způsobů organizace veřejné dopravy.	MD	MMR, MŽP, kraje	IROP, Modernizační fond
			Zveřejňovat příklady dobré praxe na webu MMR (Smart village).	MD	MMR, MŽP, kraje	IROP, Modernizační fond
			Podpora nákupu vozidel s alternativním pohonem pro zajištění obslužnosti odlehlých obcí.	MD	MMR, MŽP, kraje	IROP, Modernizační fond
28	3.2.2	Výstavba efektivně umístěných přestupních terminálů	Podpořit aktivity v rámci IROP.	MMR	-	IROP
27, 28	3.2.3	Rozvoj, rekonstrukce a údržba sítě cyklostezek	Podpořit aktivity v rámci IROP a SFDI.	MD, MMR	-	-
30	3.3.1	Rozvoj a obnova infrastruktury a vybavenosti škol a školských zařízení	Obnovit a modernizovat stávající budovy mateřských, základních a středních škol včetně prostor pro neformální vzdělávání z IROP a PRR 19+.	MMR	MF, MŽP, MŠMT	IROP, OPST, NPO
			Zajistit obnovu a modernizaci vybavení tříd (specificky např. odborných učeben, tělocvičen atd.) a dostupnosti pomůcek ve školách na všech stupních vzdělávání přes KAP/implementaci DZ krajů, MAP, vč. modernizace vybavení pro distanční vzdělávání a kapacit datových přenosů (MŠMT).	MŠMT	MF, MŽP, MMR	IROP, OP JAK, OPST, NPO
16, 32	3.3.2	Zajištění kapacit sociálních služeb pro seniory	Průběžná aktualizace kapacit služeb sociální péče krajů za metodického vedení MPSV a osvěty. Systémové nastavení provázanosti sociálních, zdravotních, terénních a ambulantních služeb pro potřeby uživatelů v domácí péči vč. testování různých forem alternativních podob.	MPSV	MZd, MMR, kraje na základě SPRSS	IROP, OP Z+, REACT-EU, SR
31	3.3.3	Podpora zajištění dostupného bydlení	Pokračovat v implementaci Koncepte sociálního bydlení 2015–2025.	MMR	SFPI, MPSV	SR – SFPI (program Výstavba pro obce), IROP, OP Z+
			Podporovat specificky sociálně znevýhodněné regiony, polohově znevýhodněné regiony a nevyhraněný typ regionů dle Konceptu rozvoje venkova.	MMR	SFPI, MPSV	SR – SFPI (program Výstavba pro obce), IROP, OP Z+
			Specificky podporovat obce do 3 000 obyvatel.	MMR	SFPI, MPSV	SR – SFPI (program Výstavba pro obce), IROP, OP Z+
31	3.3.4	Rozvoj dostupného vzdělávání a s ním souvisejících sociálních služeb v oblastech se sociálním vyloučením	Rozvoj spolupráce škol s poskytovateli sociální práce a sociálních služeb za účelem multidisciplinárního přístupu k dětem a žákům sociálně znevýhodněným a jejich rodinám.	MŠMT, MPSV	kraje	OP Z+, IROP, OP JAK, NPO, SR
32	3.3.5	Rozvoj sítě paliativní péče v regionálních centrech a jejich zázemí	Na základě podepsaného memoranda zajistit rozvoj a financování zdravotních služeb v oblasti paliativní péče, které jsou doposud financovány z projektu Podpora paliativní péče.	MPSV, MZd	AZP, zdravotní pojišťovny, kraje	IROP, OP Z+, SR

Typové opatření	Číslo aktivity	Název aktivity	Úkol	Hlavní nositel	Další nositel	Zdroj
32	3.3.6	Podpora zajištění primárních zdravotních služeb ve venkovských a periferních oblastech	Zhodnotit efektivitu poskytované finanční podpory a zvážit další formy opatření vedoucích ke zlepšení dostupnosti primárních zdravotních služeb.	MZd	Zdravotní pojišťovny, kraje, obce, DSO, Odborné lékařské společnosti	SR, NPO
			Vytvořit navazující program na podporu zdravotních služeb praktických lékařů.	MZd	Zdravotní pojišťovny, kraje, obce, DSO, Odborné lékařské společnosti	SR, NPO
6, 16, 32	3.3.7	Rozvoj technické infrastruktury pro elektronizaci zdravotních služeb	Vytvořit navazující program na podporu zdravotních služeb praktických lékařů.	MZd	MPO, ČTÚ, obce, kraje	SR, IROP, OP TAK, NPO
10,19,33	3.3.8	Vytváření kreativních a uměleckých center a klastrů	Usnadnit výměnu dobré praxe oblasti dobrého vládnutí prostřednictvím specializovaného webu, který podpoří přenos know-how mezi regiony a městy, a poskytovat podporu při mapování kulturního a kreativního sektoru na lokální úrovni.	MK	-	SR, NPO
			Upravit dotační titul (OP TAK) na využití brownfieldů se zaměřením na vytváření kreativních center a klastrů.	MPO	MK, MMR, CzechInvest	OP TAK
			Zohlednit v rámci OP TAK specifika kreativních průmyslů při podpoře malých a středních podniků, startupů, podnikatelů a živnostníků.	MPO	MK, MMR, CzechInvest	OP TAK
10,19,33	3.3.9	Zapojení organizací destinačního managementu do zvýšení potenciálu kultury a cestovního ruchu	Dokončení zákona o podpoře cestovního ruchu a vyjasnění role aktérů v cestovním ruchu.	MMR	MK	
46	3.3.10	Podpora dostupnosti maloobchodní sítě	Pokračovat v programu Obchůdek a zhodnotit potřebu jeho úprav v aktuální situaci ovlivněné výraznou inflací nebo obdobných krajských dotačních programů.	MPO	MMR, kraje	SR
			Umožnit rekonstrukci a výstavbu maloobchodních prodejen v malých obcích a realizaci alternativních řešení (např. pojízdné prodejny) z PRR 19+.	MMR	MPO, kraje	SR
			Ve spolupráci s bankami a poskytovateli platebních služeb nabídnout živnostníkům a MSP možnost bezhotovostního styku, např. formou odpuštění transakčních poplatků, příp. i poskytnutí terminálů na dobu určitou zdarma (banky).	MPO	MMR, kraje, banky	SR, OP TAK
27, 33	3.3.11	Obnova kulturních památek	Optimalizovat objem finančních prostředků v rámci národních programů na obnovu kulturních památek a zachovat územní dimenzi v jejich nastavení.	MK	-	SR
37	3.4.1	Podpora pozemkových úprav směřujících ke stabilizaci krajiny	Realizace dalších komplexních a jednoduchých PÚ na základě rozšíření způsobu financování nad rámec Všeobecné pokladní správy.	MZe, SPU	MŽP	SR, NPO, OPŽP, rozpočet SPÚ, ŘSD a ostatní zdroje (obce, města, vlastníci apod.), SZP
11,20,25,46	3.4.2	Revitalizace brownfieldů	Vyhlásit vyhlásí výzvu na regeneraci specifických brownfields a brownfieldů pro nepodnikatelské využití prostřednictvím SFPI.	MMR	kraje	NPO

Typové opatření	Číslo aktivity	Název aktivity	Úkol	Hlavní nositel	Další nositel	Zdroj
			Vydát doporučení k realizaci specifických brownfieldů na území kraje (RSK).	RSK	MMR	-
25	3.4.3	Likvidace kontaminovaných míst	V případě nenaplnění celé alokace vypsát další výzvu na odstraňování rizik kontaminace.	MŽP	MF	OP ŽP, SR
			Dokončení projektu 2. etapy Národní inventarizace kontaminovaných míst, jehož výsledkem bude naplněná databáze SEKM, a to včetně vyhodnocení priorit pro odstraňování starých ekologických zátěží.	MŽP	MF	OP ŽP, SR
38,39	3.5.1	Komunitní energetika	Zahrnout téma komunitní energetiky do novely energetického zákona včetně požadavků vyplývajících z evropských nařízení.	MPO	MŽP, MMR	-
			Vyhlásit výzvy Modernizačního fondu zaměřené na podporu vzniku energetických společenství i realizaci konkrétních energetických opatření.	MŽP	-	Modernizační Fond
HOSPODÁŘSKY A SOCIÁLNĚ OHROŽENÁ ÚZEMÍ						
41	5.1.1	Podpora příležitostí pro firmy pomocí finančních nástrojů a dalších motivačních opatření	Naplňovat úkoly vyplývající z ÚDOP 21+ a podpořit území HSOÚ ve strukturálně postižených krajích z OP ST.	MPO	MŽP, HKČR, CzechInvest, MF, MPSV, ÚP ČR	OP PIK, OP TAK, OP ST, NPO, OP Z+, SR
40,42	5.1.2	Zvýšení míry podnikavosti a zvýšení produktivity firem	Naplňovat úkoly vyplývající z ÚDOP 21+ a podpořit území HSOÚ ve strukturálně postižených krajích z OP ST.	MPO	MPSV, MMR, MŽP	OP PIK, OP TAK, OP ST, NPO, OP Z+
40,42	5.1.3	Zajištění podmínek pro rozvoj území bývalých vojenských újezdů	Podporovat obce z krajské úrovně (metodicky, finančně) v oblasti zajištění požární bezpečnosti na území bývalých vojenských újezdů.	MMR	MŽP, AOPK, MPO, CzechInvest, MO, jednotlivé dotčené kraje	SR, IROP, OP ŽP, OP TAK, NPO
			Nastavit dotační programy a upravit jejich podmínky tak, aby obce a kraje, jako žadatelé, mohly realizovat větší projekty, např. komplexní projekty cyklotras pro území několika obcí nebo finančně náročné obnovy technické infrastruktury v menších obcích.			
			Podpořit obce při výkupu pozemků za účelem lepšího hospodaření, strategického a územního rozvoje.			
			Zlepšit spolupráci obcí s dalšími aktéry, např. vlastníky lesů.			
41, 42	5.1.4	Rozvoj podnikatelských parků	Pokračovat v Realizaci programu Smart Parks for the Future.	MPO	-	SR
40, 41	5.1.5	Podpora zaměstnanosti	Podpořit aktivity v rámci OP Z+.	MPSV	-	OP Z+
45,46	5.3.1	Podpořit specifické potřeby a potenciál HSOÚ	Specifická podpora HSOÚ v rámci nového Programu rozvoje regionů 24+.	MMR	RSK, kraje, obce	SR
PLÁNOVÁNÍ REGIONÁLNÍHO ROZVOJE						
48	6.1.1	Zlepšení koordinace strategického a územního plánování	Zpracování Územní studie Pražského metropolitního regionu.	MMR	MV, kraje, obce, DSO, nositelé integrovaných nástrojů ITI, CLLD	SR

Typové opatření	Číslo aktivity	Název aktivity	Úkol	Hlavní nositel	Další nositel	Zdroj
			Postupné propsání kategorizace center (E, F, G) v rámci sídelní struktury ČR do ÚAP krajů.	MMR	MV, kraje, obce, DSO, nositelé integrovaných nástrojů ITI, CLLD	SR
			Shoda mezi Odborem územního plánování a Odborem strategií a analýz na kategorizaci center (A–D) a propsání do závazných dokumentů a podkladů.	MMR	MV, kraje, obce, DSO, nositelé integrovaných nástrojů ITI, CLLD	SR
			Nadále úzce spolupracovat s MV na vytvoření rámce a institucionální podpory spolupráce obcí (meziobecní, metropolitní).	MV	MMR	SR
34	6.1.2	Využívání nástrojů územního plánování pro efektivní péči o krajinu v obcích	Vypsání výzev z OPŽP (SpC 1.3, opatření 1.3.2) na podporu tvorby a zpracování územních studií krajiny.	MMR, MŽP	Státní pozemkový úřad	OP ŽP
50	6.2.1	Podpora metropolitní spolupráce	Vytvořit legislativní úpravu metropolitní spolupráce.	MV	MMR	-
48, 49, 50	6.2.2	Zlepšení spolupráce mezi aktéry regionálního rozvoje	<i>Podporovat po metodické stránce partnerskou spolupráci mezi aktéry regionálního rozvoje (MMR ve spolupráci s MV). V souladu s koncepcí „Klientsky orientovaná veřejná správa 2030“ a s navazujícím akčním plánem spolupracovat při přípravě návrhů nových forem meziobecní spolupráce (MV ve spolupráci s MMR).</i>	MV, MMR	-	-
53	6.3.1	Průběžné posuzování územní dimenze v navrhovaných národních dotačních titulech	Dokončit novou podobu vyhlášky o programovém financování a její implementace do nových, případně aktualizovaných programových dokumentací.	MF, MMR	MZd, MPSV, MŽP, MPO, MŠMT, MD, MK, MV, MZe, ÚV	-
54	6.3.2	Implementace nástroje TIA v oblasti politik a projektů	Aktivně prosazovat hodnocení územních dopadů na úrovni projektů i veřejných politik.	MMR	všechny resorty	-
55	6.3.3	Efektivní implementace Smart řešení při rozvoji urbánních i rurálních území	Základním východiskem podpory Smart Cities je schválená koncepce a implementační plán. V příštích letech je proto stěžejní jejich implementace prostřednictvím gestorů dílčích komponent. Součástí Smart řešení bude i finanční a metodická podpora obcí i vlastníků domů při zavádění technologií umožňujících vytvoření ostrovních systémů. Ze strany MMR dojde ke konkrétní podpoře realizace chytrých řešení (pilotní projekty) formou národního dotačního titulu.	MMR, kraje	obce	IROP, OP ŽP, OP ST
53	6.3.4	Poskytování zvýhodněných úvěrů na rozvoj infrastruktury obcí a krajů	Vytvoření pilotní výzvy v PRR 19+ na podporu místních komunikací za využití dotační podpory a úvěru ve spolupráci s NRB. Vytvoření Programu rozvoje regionů 24+ s možností využití finančního nástroje včetně rozdělení jeho implementace mezi MMR, SFPI a NRB.	MMR	NRB	SR, NRB
57	6.5.1	Vytvoření systému populačních prognóz pro efektivní plánování rozvoje území	Průběžně školit pracovníky veřejné správy a využívat populační prognózy při plánování veřejných služeb.	MMR	-	SR
38	6.5.2	Podpora tvorby místních energetických koncepcí	Finančně podpořit vznik místních energetických koncepcí prostřednictvím opakovaných výzev programu EFEKT.	MPO	MŽP, MMR	SR

4 IMPLEMENTACE A MONITORING AKČNÍHO PLÁNU

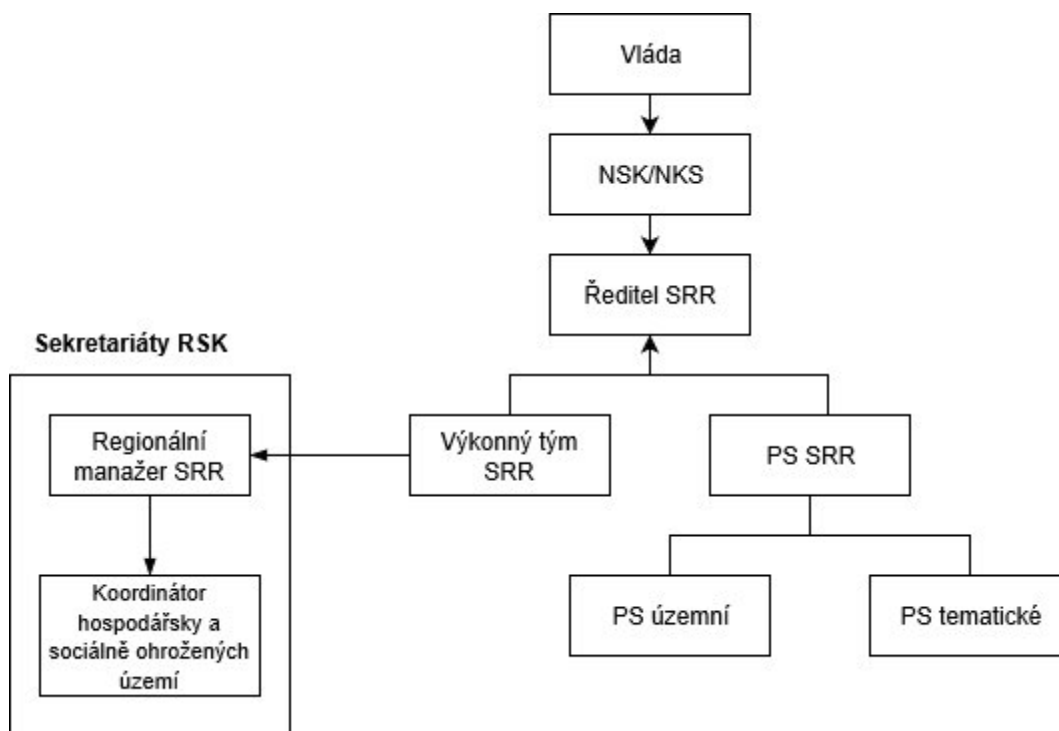
Implementace a monitoring Akčního plánu je v gesci MMR. Projednání dokumentu probíhá na bázi partnerského přístupu.

Řídící a organizační složka implementace

Zodpovědnost za implementaci má Odbor strategií a analýz regionální politiky a politiky bydlení (OSARPPB) MMR, zejména ředitel(ka) v roli ředitele SRR. Ředitel(ka) spolupracuje s výkonným týmem SRR (pracovníci OSARPPB) a spolupracuje se členy Pracovní skupiny SRR (územní, tematické) a členy Národní stálé konference jakožto Národní koordinační skupiny, která je zastřešující platformou pro tvorbu a implementaci SRR ČR 21+ a Akčních plánů.

Podíl na implementaci a monitoringu Akčního plánu v regionech mají také Regionální manažer a Koordinátor hospodářsky a sociálně ohrožených území, kteří působí v jednotlivých krajích pod hlavičkou Regionální stálé konference (RSK). RSK je partnerem MMR v území pro vyjednávání potřeb území, mapování absorpční kapacity nejen pro potřeby SRR ČR 21+ a jejich Akčních plánů.

Obr. 2 Řídící a organizační schéma SRR ČR 21+ a Akčních plánů.



Zdroj: MMR (2019): Strategie regionálního rozvoje ČR 2021+.

Koordinátor HSOÚ a Regionální manažer SRR

Pozice a náplň činnosti Koordinátora HSOÚ je obsazena v rámci sekretariátu RSK (neznamená navýšení úvazku), náplň činnosti Regionálního manažera SRR bude rovněž plněna v rámci sekretariátu RSK pouze na základě na požadavku MMR při vyhodnocování plnění SRR ČR 21+ (v polovině programového období EU) nebo při jiných akcích, které se týkají vyhodnocování SRR ČR 21+. V období 2023–2024 není očekáván významný objem práce Regionálního manažera SRR. Při rozdělování úkolů bude respektována skutečnost, že od roku 2024 jsou pro regionální stálé konference k dispozici dva plné úvazky.

Stručný přehled náplně pozic:

- Komunikuje a spolupracuje mezi jednotlivými úrovněmi veřejné správy a dalšími významnými aktéry, zejména v tematických oblastech, které jsou důležité pro podporu HSOÚ na území kraje. Zajišťuje vzájemný přenos informací, např. formou seminářů, školení, setkání apod.
- Účastní se pravidelných setkávání s MMR, komunikuje s ostatními regionálními manažery HSOÚ z jiných krajů, informuje o příkladech dobré praxe, aktuální situaci v území a problémech s podporou HSOÚ.
- Ve spolupráci, nejen s MMR, iniciuje plánované mapování absorpční kapacity území, lidských zdrojů s důrazem na HSOÚ, na základě mapování absorpční kapacity vyhodnocuje (např. mapové, grafické výstupy) připravenost a aktuální kapacitu regionů v HSOÚ. Mapování absorpční kapacity se týká potřeby SRR a AP SRR, národních dotačních titulů a potřeby podpory z fondů EU.
- Aktivně se podílí (ve spolupráci s MMR-OSAPRPB a pracovními skupinami RSK) na přípravě aktivit Akčního plánu SRR zejména z pohledu potřeb HSOÚ.
- Iniciuje rozvojové potenciály území HSOÚ (např. rozvoj 5G sítě na Jesenicku, využití pohornické krajiny na Karvinsku atd.) a s jednotlivými subjekty veřejné správy hledá možnosti jejich realizace.
- Monitoruje a vyhodnocuje úspěšnost projektových žádostí podaných žadateli z HSOÚ.
- Komunikuje a propaguje příklady dobré praxe (realizace projektů z jiných území HSOÚ krajů prostřednictvím sekretariátů RSK a jejich pracovních skupin).
- Koordinuje HSOÚ na území kraje, monitoruje rozvoj území kraje z pohledu SRR ČR 21+ i ve vazbě na strategii RE:START a ve spolupráci s MMR-OSARPPB monitoruje naplňování SRR ČR 21+.

System monitoringu

Aktivity Akčního plánu a naplňování typových opatření a cílů SRR budou monitorovány prostřednictvím indikátorů. Monitoring a vyhodnocování jednotlivých indikátorů je v gesci MMR-OSARPPB a provádí se v pravidelných intervalech. Plnění indikátorů se vykazuje v monitorovací zprávě „Zpráva o stavu regionálního rozvoje“, která je součástí následujících Akčních plánů. Data a monitorovací zprávy včetně dalších podkladů využije MMR v polovině programového období 2021–2027 při zpracování Zprávy o uplatnění SRR. Relevantní data budou zveřejňována také na www.SRR21.cz a www.mapy.mmr.cz.

Výkonný tým SRR zpravidla dvakrát do roka komunikuje se členy Pracovní skupiny SRR o aktuálním stavu a pokroku plnění aktivit Akčního plánu. V Pracovní skupině SRR jsou zastoupení jednotlivé spolupracující resorty, zastřešující organizace územních partnerů, ČSÚ a dalších. Aktuální stav plnění aktivit je podkladem pro členy Národní stálé konference (NSK). NSK primárně projednává aktuální stav plnění a implementaci Akčního plánu a zároveň přispívá k vzájemné provázanosti a koordinaci státu a regionů při implementaci územní dimenze, Dohody o partnerství a programů spolufinancovaných z evropských fondů.

5 SEZNAM ZKRATEK

APHPP	Asociace poskytovatelů hospicové paliativní péče	ModFond	Modernizační fond
AP SRR	Akční plán Strategie regionálního rozvoje	MPO	Ministerstvo průmyslu a obchodu
AV ČR	Akademie věd České republiky	MPSV	Ministerstvo práce a sociálních věcí
CEF	Connecting Europe Facility	MSP	Malé a střední podnikání
CLLD	Komunitně vedený místní rozvoj	MŠ	Mateřská škola
ČMZRB	Českomoravská záruční a rozvojová banka	MŠMT	Ministerstvo školství, mládeže a tělovýchovy
ČLSP JEP	Česká společnost paliativní péče Jana Evangelisty Purkyně	MV	Ministerstvo vnitra
ČR	Česká republika	MZd	Ministerstvo zdravotnictví
ČSÚ	Český statistický úřad	MZe	Ministerstvo zemědělství
ČTÚ	Český telekomunikační úřad	MZV	Ministerstvo zahraničních věcí
DSO	Dobrovolný svazek obcí	MŽP	Ministerstvo životního prostředí
EFEKT	Státní program na podporu úspor energie	NERV	Národní ekonomická rada vlády
ESI fondy	Evropské strukturální a investiční fondy	NDT	Národní dotační tituly
EU	Evropská unie	NKP	Národní kulturní památka
FST	Fond pro spravedlivou transformaci	NNO	Nevládní nezisková organizace
GAČR	Grantová agentura ČR	NPO	Národní plán obnovy
HK	Hospodářská komora	NPÚ	Národní památkový ústav
HSOÚ	Hospodářsky a sociálně ohrožená území	NPŽP	Národní program životního prostředí
HZS	Hasičský záchranný sbor	NRB	Národní rozvojová banka
IAD	Individuální automobilová doprava	NSK	Národní stálá konference
ICT	Information and Communication Technologies	NS MAS	Národní síť Místních akčních skupin
IDS	Integrovaný dopravní systém	OZE	Obnovitelné zdroje energie
ITI	Integrované teritoriální investice	OP D	Operační program Doprava
IROP	Integrovaný regionální operační program	OP JAK	Operační program Jan Amos Komenský
IZS	Integrovaný záchranný systém	OSS	Orgány státní správy
KAP	Krajský akční plán	OP ST	Operační program Spravedlivá transformace
KRV	Koncepce rozvoje venkova	OP TAK	Operační program Technologie a aplikace pro konkurenceschopnost
MAP	Místní akční plán	OP Z+	Operační program Zaměstnanost+
MAS	Místní akční skupina	OP ŽP	Operační program Životní prostředí
MD	Ministerstvo dopravy	OSARPPB	Odbor strategií a analýz regionální politiky a politiky bydlení
MF	Ministerstvo financí	PUPFL	Pozemek určený pro plnění funkce lesa
MHD	Městská hromadná doprava	RAP	Regionální akční plán
MK	Ministerstvo kultury	REACT- EU	Recovery Assistance for Cohesion and the Territories of Europe
MMR	Ministerstvo pro místní rozvoj		

RE:START	Strategie hospodářské restrukturalizace Ústeckého, Moravskoslezského a Karlovarského kraje	SP SZP	Strategický plán Společné zemědělské politiky
RSK	Regionální stálá konference	SŠ	Střední škola
PPP	Partnerství veřejného a soukromého sektoru	SUMP	Plán udržitelné městské mobility
PRR19+	Podpora rozvoje regionů 2019+	SVL	Sociálně vyloučená lokalita
PSP ČR	Poslanecká sněmovna Parlamentu České republiky	SŽ	Správa železnic
RRF	Resilience and Recovery Fund	TAČR	Technologická agentura České republiky
RSK	Regionální stálá konference	TIA	Territorial Impact Assessment
RVVI	Rada pro výzkum, vývoj a inovace	ÚEK	Územní energetická koncepce
ŘSD	Ředitelství silnic a dálnic	UNESCO	Organizace OSN pro vzdělání, vědu a kulturu
SFDI	Státní fond dopravní infrastruktury	ÚSK	Územní studie krajiny
SFPI	Státní fond podpory investic	VaV	Výzkum a vývoj
SMOČR	Svaz měst a obcí ČR	VaVaI	Výzkum, vývoj a inovace
SPRSS	Střednědobé plány rozvoje sociálních služeb	VHD	Veřejná hromadná doprava
SO ORP	Správní obvod obce s rozšířenou působností	VRT	Vysokorychlostní trať
SPÚ	Státní pozemkový úřad	VŠ	Vysoká škola
SR	Státní rozpočet	ZP	Zdravotní pojišťovna
SRR	Strategie regionálního rozvoje	ZPF	Zemědělský půdní fond
		ŽoP	Žádost o platbu
		ZŠ	Základní škola

6 SEZNAM PŘÍLOH

Příloha 1: Karty aktivit

Příloha 2: Seznam národních dotačních titulů ministerstev plánovaných v letech 2023–2024