

**Strategie komunitně vedeného místního rozvoje**

**pro období 2014 až 2020**

**MAS Severní Chřiby a Pomoraví**

## **1. Úvod**

Při zpracování strategie bylo využito kombinace expertního a komunitního způsobu práce. Expertní část zahrnovala činnost odborného týmu zaměstnanců MAS a také služby externího dodavatele. V rámci zapojení místní komunity bylo realizováno dotazníkové šetření, které definovalo hlavní problémy a také oblasti zájmu strategického dokumentu MAS. V rámci relevantních tematických okruhů proběhla také zasedání pracovních skupin zahrnující konkrétní subjekty z území MAS Severní Chřiby a Pomoraví. Pracovní návrh strategie bude podroben širokému připomínkovému řízení přímo v dotčené oblasti.

## 1.1 Popis území a zdůvodnění jeho výběru

Území MAS Severní Chřiby a Pomoraví je tvořeno celkem 18 obcemi Zlínského kraje, které se nachází na rozmezí okresů Zlín a Uherské Hradiště. Celková rozloha MAS Severní Chřiby a Pomoraví činí přibližně 17,5 tis. hektarů a celkový počet obyvatel byl v roce 2013 více než 41 tis. obyvatel. Hustota zalidnění na území MAS Severní Chřiby a Pomoraví je tak 232 obyvatel na km<sup>2</sup>. Základní charakteristiky jednotlivých obcí MAS Severní Chřiby a Pomoraví jsou uvedeny v tabulce 1-1.

Funkční využití území MAS Severní Chřiby a Pomoraví zakládá vnitřní diferenciaci tohoto území, která je založena na existenci tří odlišných typů funkčního využití krajiny, a to:

- Sídlní krajinný typ na území měst Otrokovice a Napajedla, které vytváří přirozené centrum regionu a přilehlých obcí
- Příměstský krajinný typ v jižní části území (obce Spytihněv, Babice, Huštěnovice, Sušice, Traplice, Kudlovice)
- Krajinný typ se zvýšenou kulturní a přírodní hodnotou v severní části území (obce Jankovice, Košíky, Kudlovice)

Funkční využití území MAS Severní Chřiby a Pomoraví blíže znázorňuje obrázek 1-1. I přes vnitřní členitost území MAS Severní Chřiby a Pomoraví zde lze definovat řadu společných rozvojových problémů a příležitostí, které opodstatňují úvahy o společném řešení těchto problémů, respektive využití příležitostí.

Zpracování *Integrované strategie území MAS Severní Chřiby a Pomoraví* je založena na tradičním přístupu k procesu strategického plánování a takto je rozdělena na dvě dílčí části, kterými jsou:

- analytická část, která představuje socioekonomickou charakteristiku území,
- návrhová část, která charakterizuje směr intervencí MAS Severní Chřiby a Pomoraví pro udržitelný rozvoj území.

V rámci zpracování *Integrované strategie území MAS Severní Chřiby a Pomoraví* byly respektovány strategické rozvojové dokumenty již zpracované na území MAS Severní Chřiby a Pomoraví, a to:

- Integrovaný strategický rozvojový plán města Otrokovice 2014 – 2023,
- Komunitní plán sociálních služeb na Otrokovicích,
- Program rozvoje města Napajedla na období 2013 – 2020,
- Program rozvoje územního obvodu Zlínského kraje 2013 - 2016,
- Strategie rozvoje Zlínského kraje 2009 – 2020.

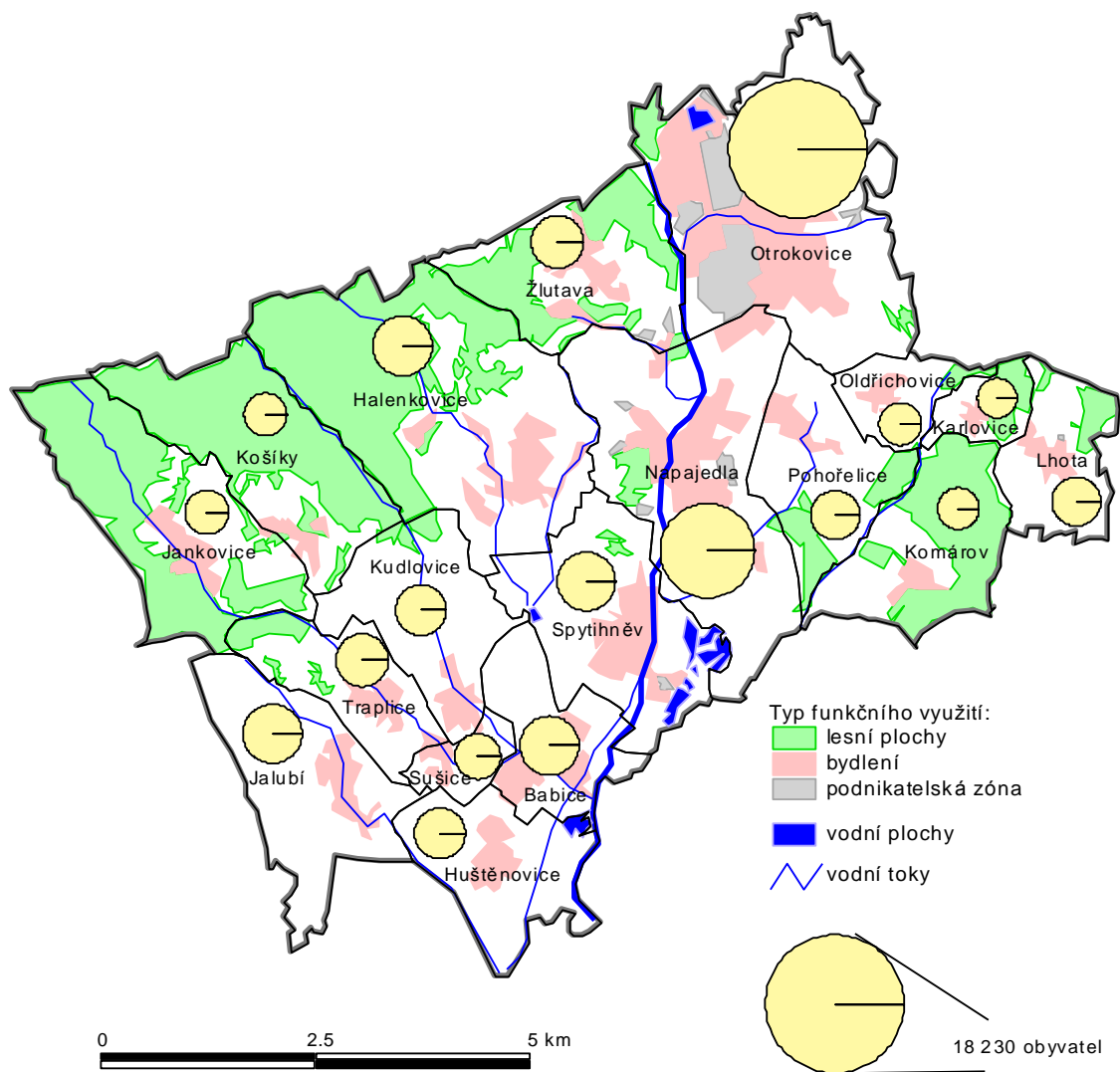
Vzhledem k podřízenosti uváděných dokumentů dalším rozvojovým dokumentům Zlínského kraje, České republiky a Evropské unie je zajištěn zároveň soulad *Integrované strategie území MAS Severní Chřiby a Pomoraví* s dalšími relevantními dokumenty strategického plánování.

**Tabulka 1-1: Základní charakteristiky obcí MAS Severní Chřiby a Pomoraví**

Obec	Počet obyvatel	Rozloha (v ha)	Hustota zalidnění (obyv./km <sup>2</sup> )
Babice	1 796	661	271,7
Halenkovice	1 846	2 002	92,2
Hušťenovice	1 004	660	152,1
Jalubí	1 789	806	222,0
Jankovice	473	1 124	42,1
Karlovice	240	2 163	11,1
Komárov	335	762	44,0
Košíky	411	1 015	40,5
Kudlovice	971	775	125,3
Lhota	837	502	166,7
Napajedla	7 308	1 982	368,7
Oldřichovice	405	273	148,4
Otrokovice	18 230	1 962	929,2
Pohořelice	848	588	144,2
Spytihněv	1 712	966	177,2
Sušice	593	189	313,8
Traplice	1 149	531	216,4
Žlutava	1 138	740	153,8

**Zdroj: Český statistický úřad**

Obrázek 1-1: Typy funkčního využití a počet obyvatel obcí MAS Severní Chřiby a Pomoraví; rok 2014



Zdroj: vlastní zpracování na základě dat Českého statistického úřadu

## 1.2 Základní informace o MAS Severní Chřiby a Pomoraví

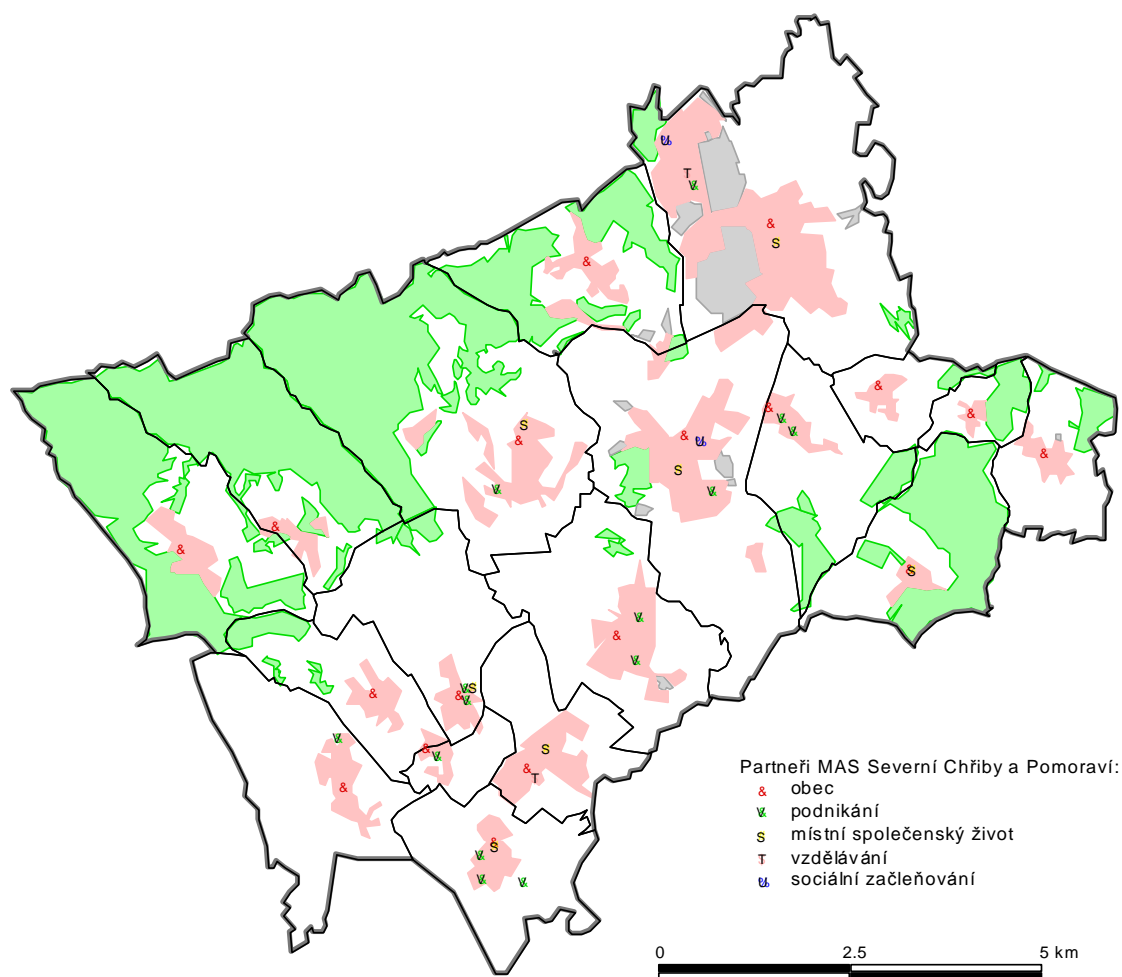
MAS Severní Chřiby a Pomoraví byla založena v roce 2007 za účelem poskytování obecně prospěšných služeb, jejichž cílem je rozvoj regionu. Na začátku roku 2014 měla MAS Severní Chřiby a Pomoraví celkem 43 partnerů. Zaměřením své činnosti místní partnerství MAS Severní Chřiby a Pomoraví pokrývá široké spektrum tematických oblastí (viz tabulka 1-2). Zároveň MAS Severní Chřiby a Pomoraví úzce spolupracuje s dalšími subjekty činnými v území (např. v rámci jednání pracovních skupin pro přípravu *ISÚ MAS Severní Chřiby a Pomoraví*). Z územního hlediska jsou aktivity partnerů MAS Severní Chřiby a Pomoraví lokalizovány na celém jeho území (viz obrázek 1-2).

**Tabulka 1-2: Základní charakteristika partnerství MAS Severní Chřiby a Pomoraví (stav k začátku roku 2014)**

Tematická oblast	Charakteristika subjektů
Místní spolkový život	MAS Severní Chřiby a Pomoraví zahrnuje 7 partnerů zaměřujících své aktivity na místní spolkový život. Tito partneři zahrnují například Farnost Babice, LMK Halenkovice, Otrokovickou Besedu či Mužský a ženský sbor Kudlovice.
Sociální začleňování	MAS Severní Chřiby a Pomoraví zahrnuje 2 partnery zaměřujících své aktivity na oblast sociálního začleňování. Cílové skupiny aktivit partnerů MAS Severní Chřiby a Pomoraví zahrnuje jednak rodiny s dětmi a jednak seniory.
Vzdělávání	MAS Severní Chřiby a Pomoraví zahrnuje 2 partnery zaměřujících své aktivity přímo na oblast vzdělávání, a to Základní školu Babice a gymnázium Otrokovice. Vztah ke vzdělávání však mají aktivity i dalších partnerů.
Zemědělství a podnikání	MAS Severní Chřiby a Pomoraví zahrnuje 14 partnerů zaměřujících své aktivity přímo na oblast zemědělství a podnikání.
Obce – více tematické zaměření	MAS Severní Chřiby a Pomoraví zahrnuje 18 obcí, jejichž aktivity se průřezově dotýkají různých tematických oblastí života obce.

**Zdroj: Internetové stránky MAS Severní Chřiby a Pomoraví a internetové stránky partnerů MAS**

Obrázek 1-2: Partneři MAS Severní Chřiby a Pomoraví



## 2. Obyvatelstvo území MAS Severní Chřiby a Pomoraví

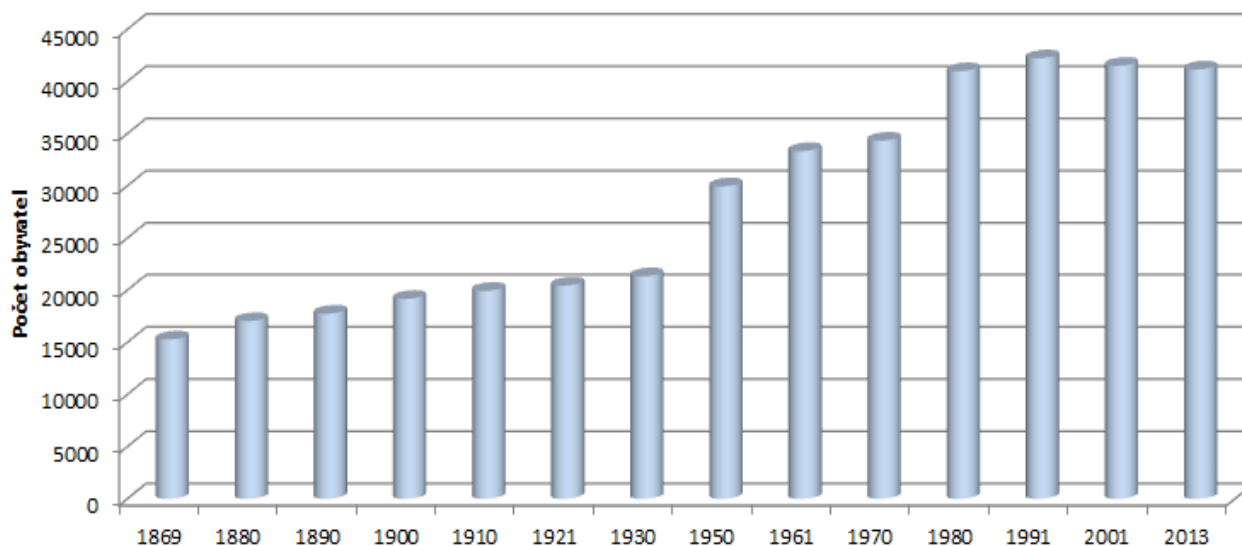
První kapitola ISÚ MAS Severní Chřiby a Pomoraví se týká tématu obyvatelstvo. Obyvatelstvo je vnímáno jako průřezové téma, v němž se promítají dílčí aspekty rozvoje území. Zároveň charakteristiky obyvatelstva ovlivňují možnosti dalšího směřování rozvoje území.

### 2.1 Vývoj počtu obyvatel MAS Severní Chřiby a Pomoraví

Obrázek 2-1 zachycuje dlouhodobý vývoj počtu obyvatel území MAS Severní Chřiby a Pomoraví za období let 1869 až 2013. Z obrázku jsou patrné hlavní vývojové trendy:

- pozvolný nárůst počtu obyvatel území MAS Severní Chřiby a Pomoraví v časovém období let 1869-1930,
- významné zvýšení počtu obyvatel území MAS Severní Chřiby a Pomoraví po roce 1950 do roku 1990,
- relativně stabilní vývoj v první dekádě 21. století na úrovni 40 000 obyvatel s tím, že populační projekce do roku 2025, zpracována pro účely této strategie, předpokládá mírný pokles počtu obyvatel (viz příloha 1).

Obrázek 2-1: Vývoj počtu obyvatel území MAS Severní Chřiby a Pomoraví za období 1869-2013



Zdroj: Český statistický úřad

Změna počtu obyvatel v území je ovlivněna dvěma složkami, přirozenou a mechanickou měnou obyvatelstva. Obrázek 2-2 zachycuje vývoj hodnot přirozeného přírůstku a migračního salda území



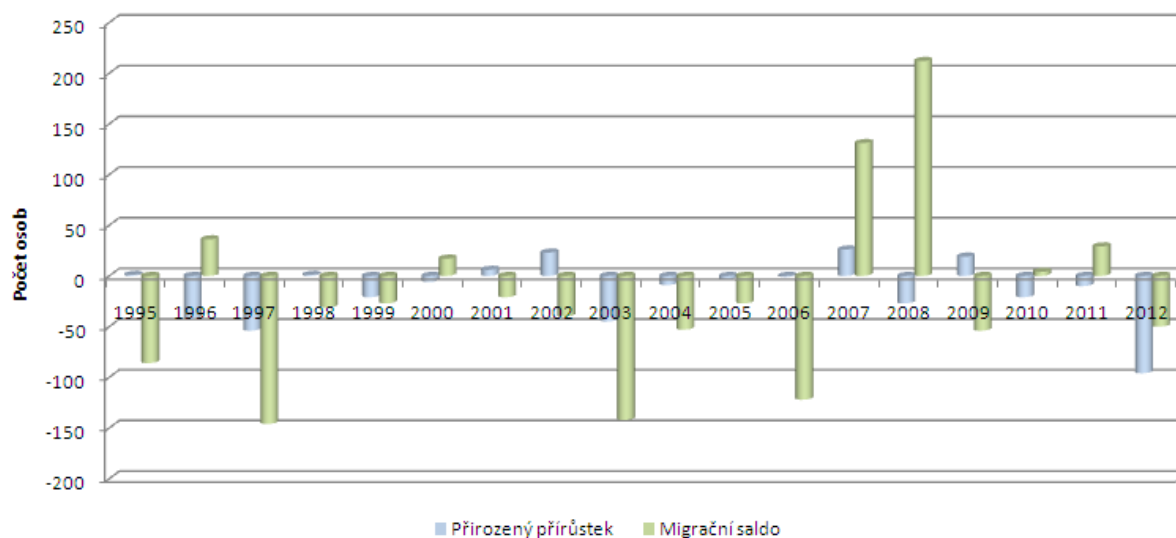
MAS Severní Chřiby a Pomoraví za období 1995-2012, přičemž charakter obou sledovaných veličin nevykazuje jasné tendence. Tato skutečnost je mimo jiné daná vnitřními rozdíly území MAS Severní Chřiby a Pomoraví, které je složeno:

- územím relativně větších měst Otrokovice a Napajedla, které se dohromady podílí na celkovém počtu obyvatel území MAS Severní Chřiby a Pomoraví téměř ze dvou třetin,
- územím malých obcí s méně než 2 000 obyvateli.

Zatímco území malých obcí vykazuje stabilní počet obyvatel, je pro území větších měst charakteristický pokles počtu obyvatel. Obrázek 2-3 dokládá tuto skutečnost na příkladu ukazatele migračního salda pro období 1995-2012. V návaznosti na předpoklad migrace obyvatel z měst území MAS Severní Chřiby a Pomoraví do jejich zázemí se jeví jako opodstatněné intervence zaměřené:

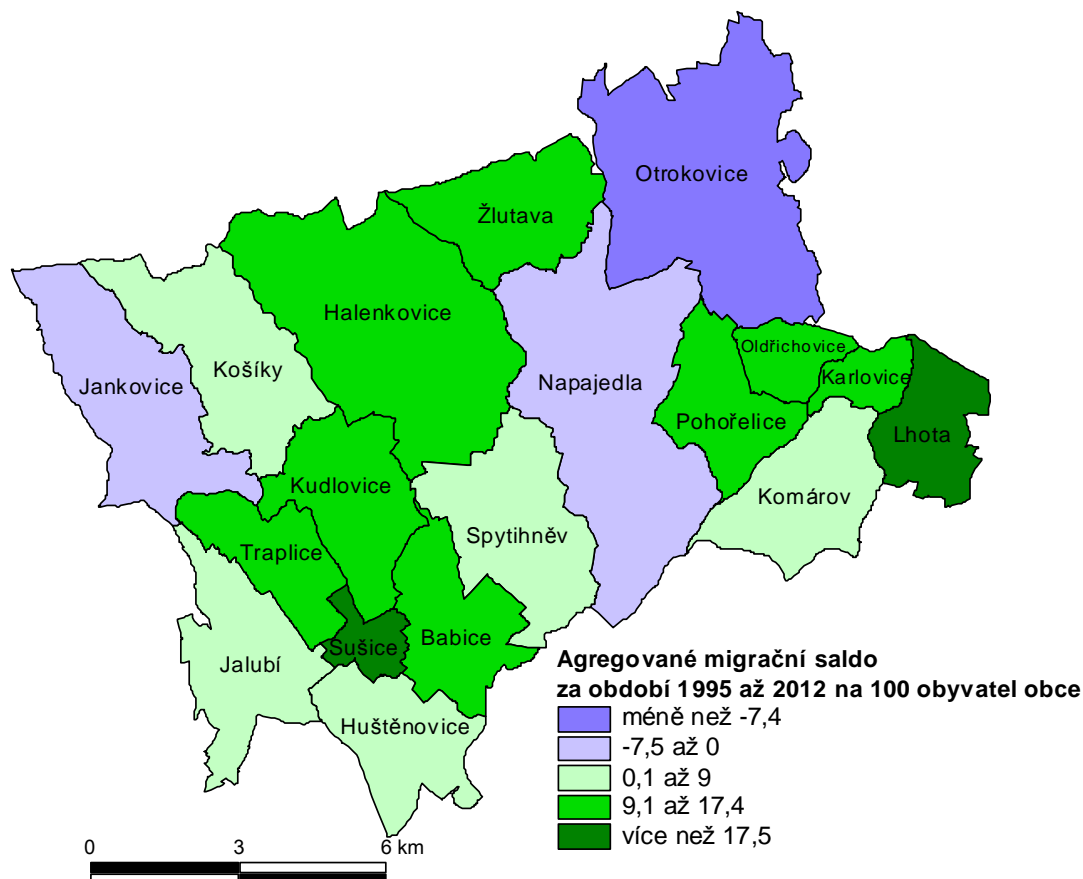
- na řešení problémů městského obyvatelstva ve spojení s úbytkem zde žijícího obyvatelstva,
- na řešení problémů malých obcí, včetně vazby na migrační tendence,
- na řešení problémů celého území MAS Severní Chřiby a Pomoraví vnímaného jako jeden funkční celek.

**Obrázek 2-2: Přirozený přírůstek a migrační saldo území MAS Severní Chřiby a Pomoraví za období 1995-2012**



Zdroj: Český statistický úřad

**Obrázek 2-3: Agregované migrační saldo obcí území MAS Severní Chřiby a Pomoraví za období 1995-2012 na 100 obyvatel obce v roce 2013**



Zdroj: vlastní zpracování na základě dat Českého statistického úřadu

## 2.2 Charakteristiky struktury obyvatelstva území MAS Severní Chřiby a Pomoraví

Změny počtu obyvatel v území se promítají také v charakteristikách struktury obyvatelstva. V tomto ohledu se naše pozornost zaměřuje na charakteristiky:

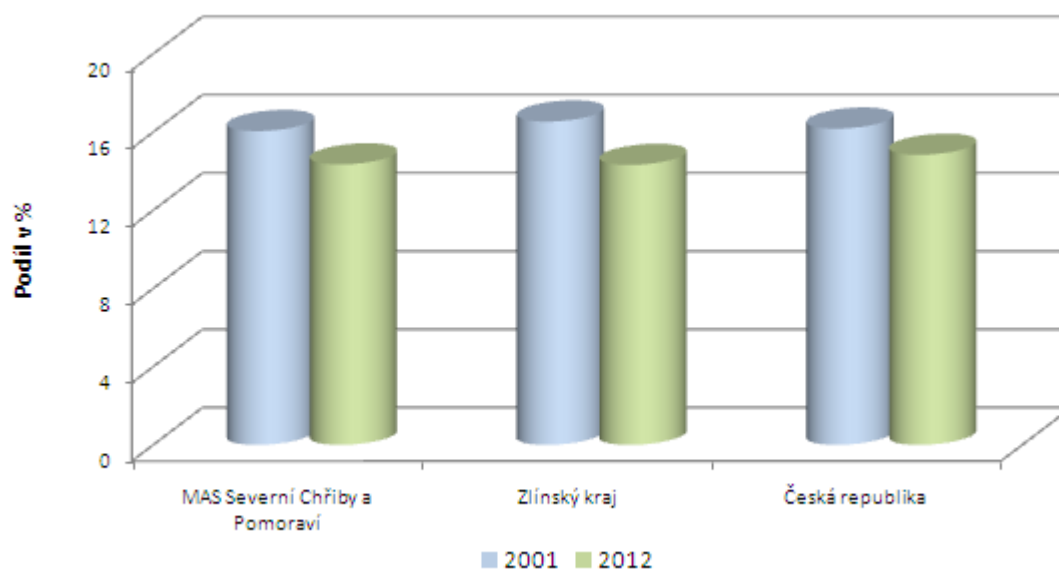
- věkové struktury obyvatelstva území MAS Severní Chřiby a Pomoraví,
- vzdělanostní struktury obyvatelstva území MAS Severní Chřiby a Pomoraví,

a to při srovnání změn mezi roky 2001 a 2011/2012, a s referenčními územími Zlínského kraje a České republiky.

Obrázky 2-4 a 2-5 zachycují věkovou strukturu obyvatelstva území MAS Severní Chřiby a Pomoraví ve vazbě na zastoupení širokých věkových skupin dětí do 15 let a osob ve věku 65 let a starších. Hlavní poznatky týkající se území MAS Severní Chřiby a Pomoraví lze shrnout následujícím způsobem:

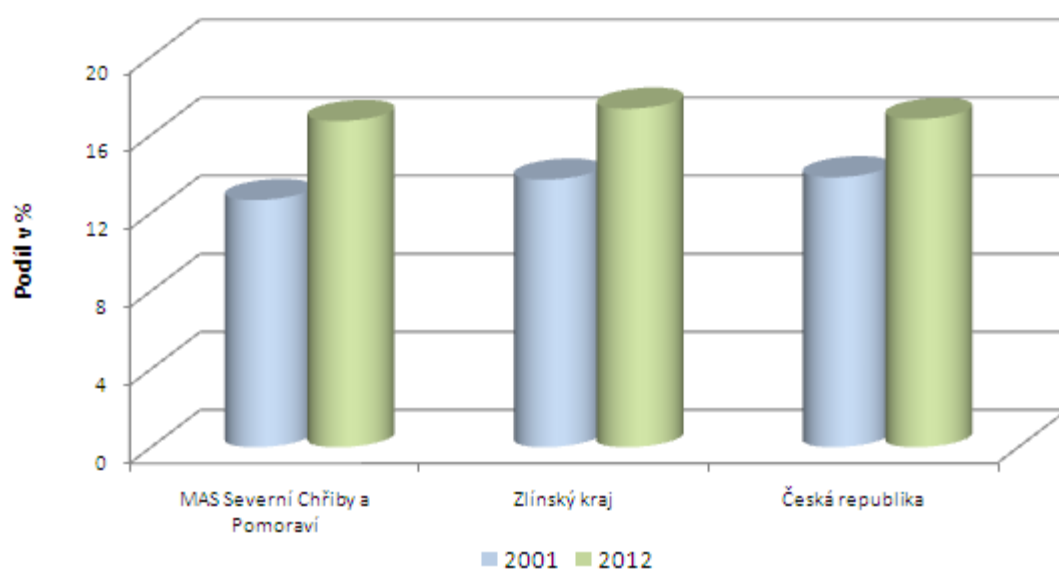
- Území MAS Severní Chřiby a Pomoraví vykazuje v rámci svého obyvatelstva přibližně stejné zastoupení dětí mladších 15 let jako je tomu v případě České republiky. Mezi roky 2001 a 2012 došlo ke snížení absolutního počtu dětí mladších 15 let, stejně jako jejich podílů na obyvatelstvu MAS Severní Chřiby a Pomoraví, a to v souladu s celorepublikovým trendem (viz obrázek 1-3).

**Obrázek 2-4: Podíl osob mladších 15 let na celkovém počtu obyvatel ve vybraných územích v letech 2001 a 2012**



Zdroj: Český statistický úřad

**Obrázek 2-5: Podíl osob ve věku 65 let a starších na celkovém počtu obyvatel ve vybraných územích v letech 2001 a 2012**



Zdroj: Český statistický úřad

- Území MAS Severní Chřiby a Pomoraví vykazuje narůstající trend zastoupení osob ve věku 65 let a starších v rámci svého obyvatelstva, kdy se tento podíl mezi lety 2001 a 2012 zvýšil o třetinu. Tuto skutečnost je potřeba vnímat jako jeden z klíčových faktorů dalšího směřování rozvoje území MAS Severní Chřiby a Pomoraví (viz obrázek 2-5). Populační projekce do roku 2025, zpracována pro účely této strategie, předpokládá další zvyšování zastoupení nejstarší věkové složky v populaci území MAS Severní Chřiby a Pomoraví (viz příloha 1).

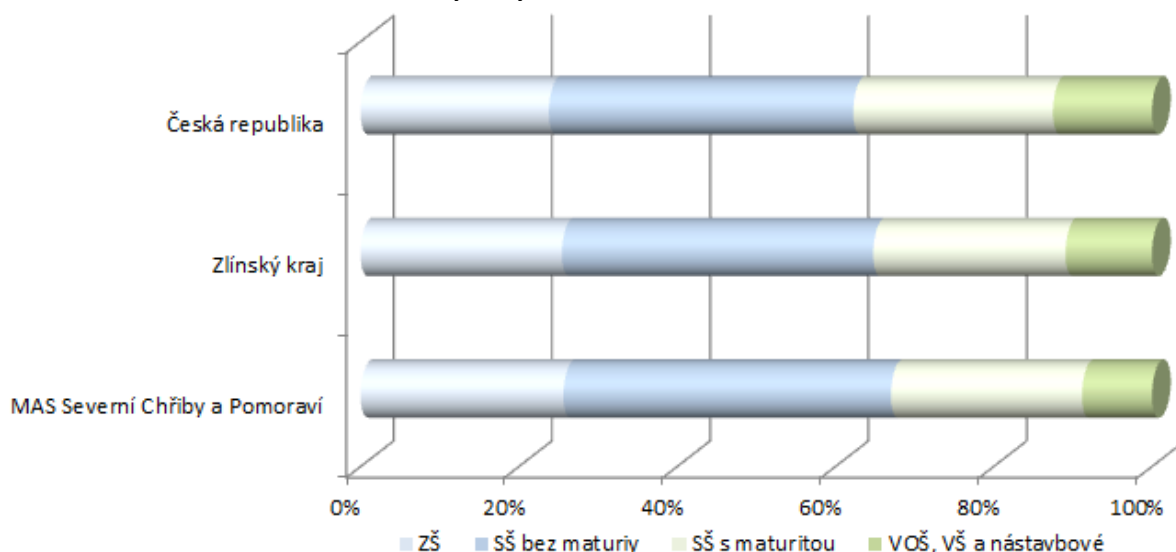
Vnitřní strukturu území MAS Severní Chřiby a Pomoraví vzhledem k podílu osob starších 65 let k počtu osob mladších 15 let znázorňuje obrázek 2-8.

Obrázky 2-6 a 2-7 doplňují poznatky týkající se vzdělanostní struktury obyvatelstva MAS Severní Chřiby a Pomoraví. V tomto ohledu poukazují hlavní poznatky na následující skutečnosti:

- Vzdělanostní struktura obyvatelstva území MAS Severní Chřiby a Pomoraví se mezi roky 2001 a 2011 zlepšila, když se zvýšil podíl obyvatel s vysokoškolským a středním odborným vzděláním s maturitou, a naopak poklesl podíl obyvatel se základním a středoškolským vzděláním bez maturity.
- Obyvatelstvo území MAS Severní Chřiby a Pomoraví však vykazuje relativně horší vzdělanostní strukturu ve srovnání se vzdělanostní strukturou České republiky jak v roce 2001, tak v roce 2011. Dynamika zlepšování vzdělanostní struktury obyvatelstva MAS Severní Chřiby a Pomoraví byla mezi roky 2001 a 2011 stejná, jako tomu bylo v celé České republice.

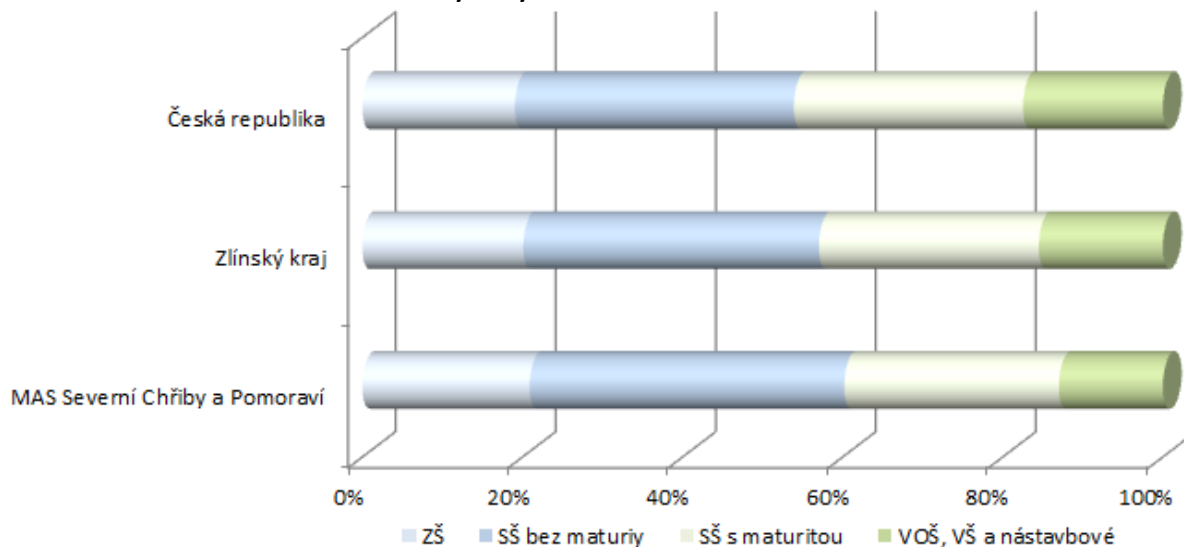
Vnitřní vzdělanostní strukturu území MAS Severní Chřiby a Pomoraví znázorňuje obrázek 2-9.

**Obrázek 2-6: Vzdělanostní struktura ve vybraných územích v roce 2001**



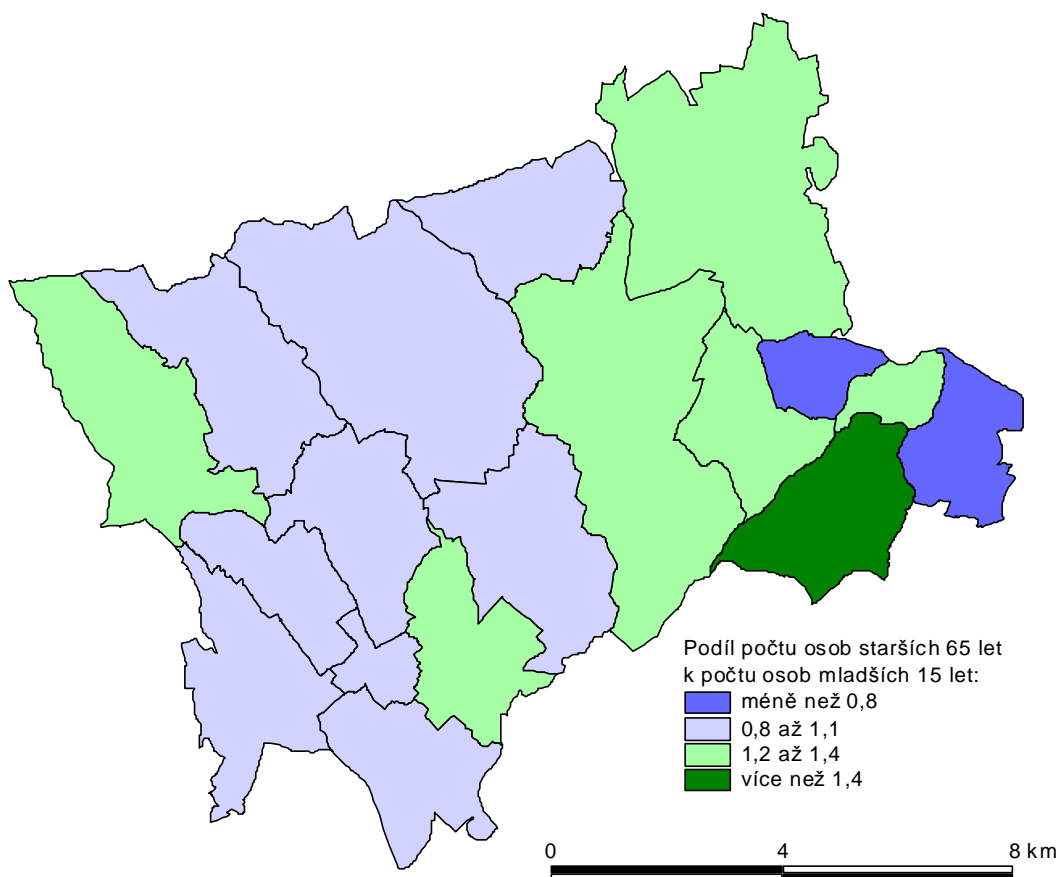
**Zdroj:** Český statistický úřad

Obrázek 2-7: Vzdelanostní struktura ve vybraných územích v roce 2011



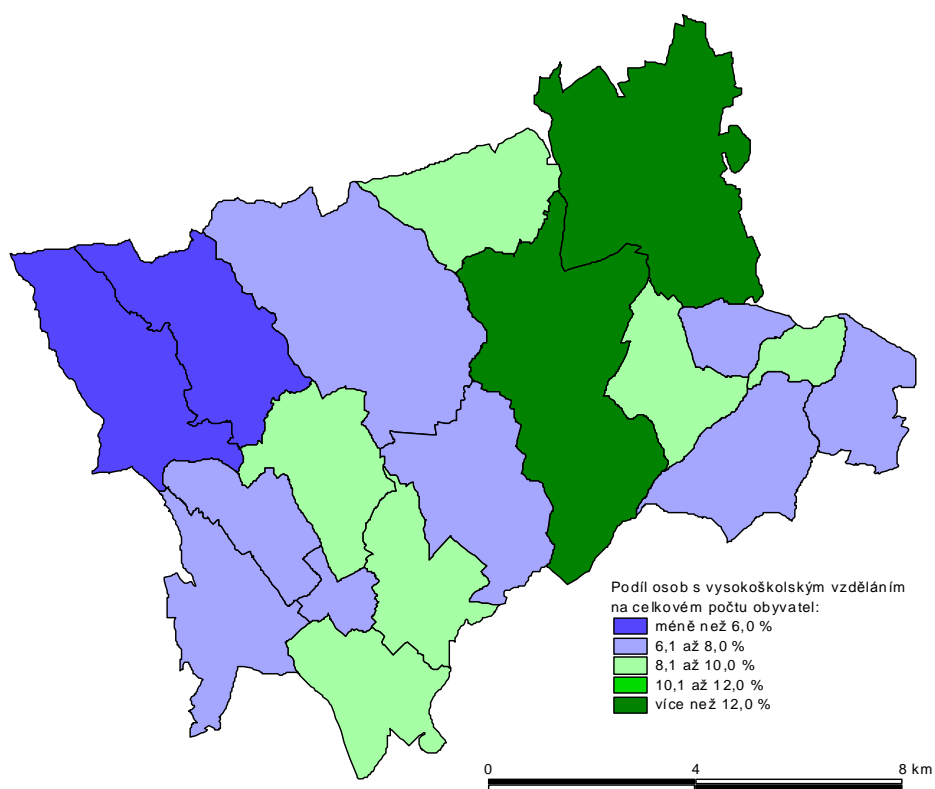
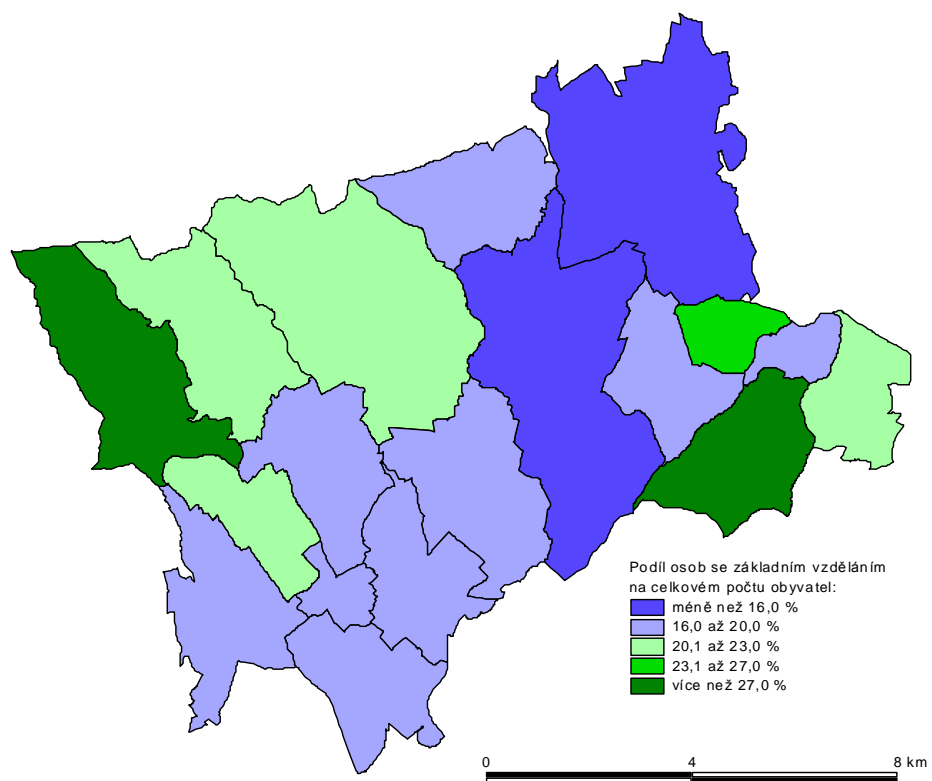
Zdroj: Český statistický úřad

Obrázek 2-8: Podíl počtu osob starších 65 let k počtu osob mladších 15 let v obcích MAS Severní Chřiby a Pomoraví; rok 2012



Zdroj: vlastní zpracování na základě vstupních dat Českého statistického úřadu

Obrázek 2-9: Podíl osob se základním vzděláním (nahore) a vysokoškolským vzděláním (dole) na celkovém počtu obyvatel MAS Severní Chřiby a Pomoraví; rok 2012



Zdroj: vlastní zpracování na základě vstupních dat Českého statistického úřadu

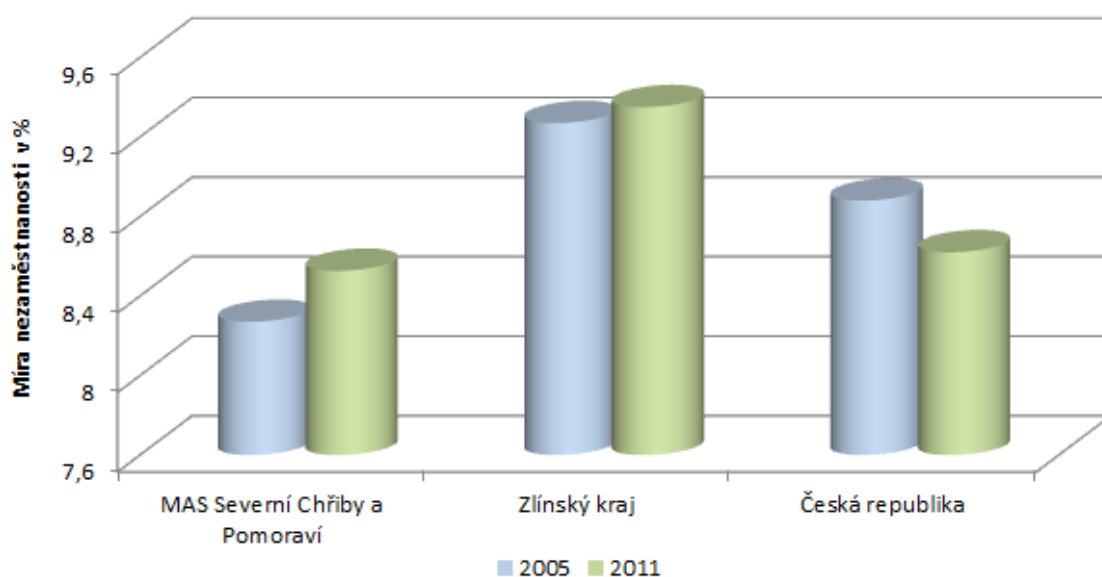
### 3. Ekonomická dimenze rozvoje MAS Severní Chřiby a Pomoraví

Kapitola je věnována ekonomické dimenzi rozvoje MAS Severní Chřiby a Pomoraví, kdy se zaměřuje na dva základní aspekty této problematiky, kterými jsou:

- Oblast zaměstnanosti, respektive nezaměstnanosti v MAS Severní Chřiby a Pomoraví
- Podnikatelská aktivita na území MAS Severní Chřiby a Pomoraví

V první zmiňované oblasti ekonomické dimenze rozvoje MAS Severní Chřiby a Pomoraví je pozornost nejprve směřována k ukazateli míry nezaměstnanosti v řešeném území. Obrázek 3-1 v tomto smyslu ukazuje na relativně nižší míru nezaměstnanosti v území MAS Severní Chřiby a Pomoraví ve srovnání s územím Zlínského kraje, respektive České republiky, a to jak v roce 2005, tak i v roce 2011. Ve srovnání těchto dvou období však dochází v případě MAS Severní Chřiby a Pomoraví ke zvyšování míry nezaměstnanosti.

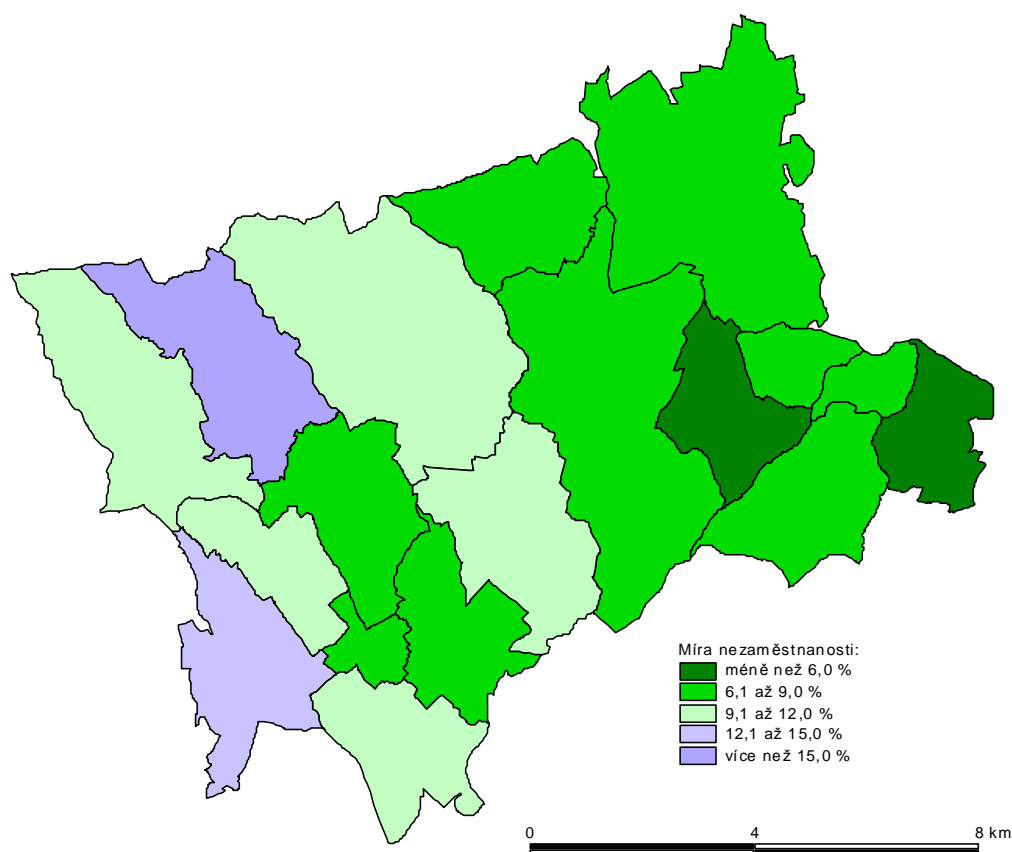
Obrázek 3-1: Míra nezaměstnanosti MAS Severní Chřiby a Pomoraví a vybraných území; roky 2005 a 2011



Zdroj: Český statistický úřad a Portál Ministerstva práce a sociálních věcí České republiky

Obrázek 3-2 dále rozvádí informaci o nezaměstnanosti v území MAS Severní Chřiby a Pomoraví o úroveň jednotlivých obcí. V tomto směru je patrná vyšší míra nezaměstnanosti zejména v západní části území MAS Severní Chřiby a Pomoraví.

**Obrázek 3-2: Míra nezaměstnanosti v jednotlivých obcích MAS Severní Chřiby a Pomoraví; rok 2011**



**Zdroj: vlastní zpracování na základě vstupních dat Českého statistického úřadu**

Podíl evidovaných uchazečů o zaměstnání k počtu osob ve věkové kategorii 15 až 64 let je v případě MAS Severní Chřiby a Pomoraví nižší než v případě Zlínského kraje a České republiky (viz tabulka 3-1). V tomto směru tak lze území MAS Severní Chřiby a Pomoraví chápat jako mikroregion relativně méně ohrožený sociálním vyloučením z pohledu nezaměstnanosti. Stejný ukazatel zakládá také vnitřní diferenciaci území MAS Severní Chřiby a Pomoraví, kdy v jeho západní části je podíl evidovaných uchazečů o zaměstnání vyšší (obrázek 3-3).

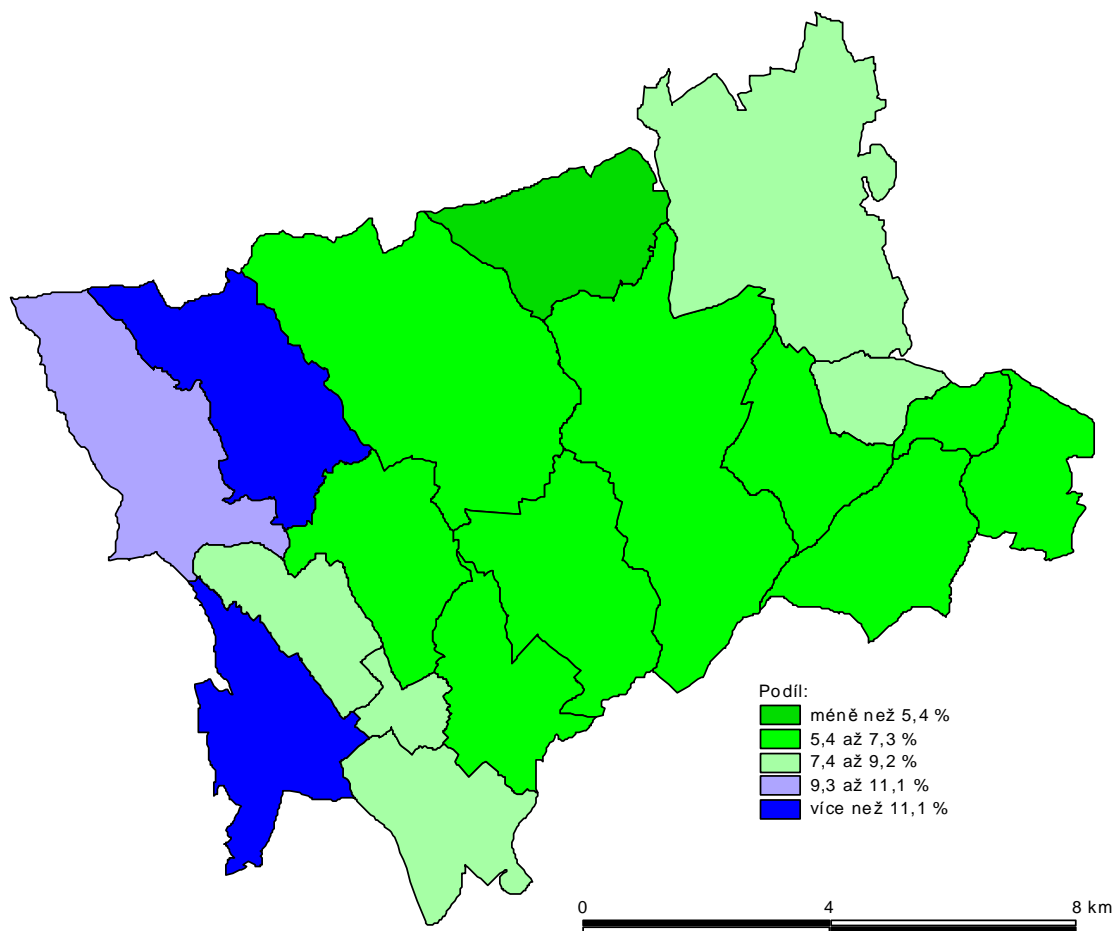
**Tabulka 3-1: Počet evidovaných uchazečů o zaměstnání k počtu osob ve věku 15-64 let v území MAS Severní Chřiby a Pomoraví k březnu 2014; srovnání území MAS Severní Chřiby a Pomoraví, Zlínského kraje a České republiky**

	MAS Severní Chřiby a Pomoraví	Zlínský kraj	Česká republika
Podíl	7,2 %	8,5 %	8,6 %

**Zdroj: Český statistický úřad, Ministerstvo práce a sociálních věcí**



**Obrázek 3-3: Počet evidovaných uchazečů o zaměstnání k počtu osob ve věku 15-64 let v obcích území MAS Severní Chřiby a Pomoraví k březnu 2014**



Pozn.: Intervaly počtu evidovaných uchazečů o zaměstnání k počtu osob ve věku 15-64 let počítány na bázi průměru a směrodatné odchylky

**Zdroj: vlastní zpracování podle dat Statistické ročenky půdní služby**

Přes relativně nižší míru nezaměstnanosti i podíl evidovaných uchazečů o zaměstnání existují v území MAS Severní Chřiby a Pomoraví skupiny obyvatel znevýhodněných na trhu práce (viz tabulka 3-2). Tato skutečnost proto opodstatňuje úvahy o relevanci podpory integrace těchto osob na trhu práce, a to mimo jiné například využitím konceptu sociální ekonomiky a sociálního podnikání.

**Tabulka 3-2: Počet evidovaných uchazečů o zaměstnání v území MAS Severní Chřiby a Pomoraví k březnu 2014, vybrané typy osob znevýhodněných na trhu práce**

Typ znevýhodnění	OZP	Věk 50 let a více	Absolventi	Déle než 2 roky
Počet	231	609	109	469

Pozn.: OZP – osoba se zdravotním postižením

**Zdroj: Český statistický úřad, Ministerstvo práce a sociálních věcí**

Mobilitu pracovní síly v rámci území MAS Severní Chřiby a Pomoraví a její srovnání s dalšími referenčními územími popisuje tabulka 3-3. Podíl osob vyjíždějících za prací mimo obec svého bydliště na počtu ekonomicky aktivních obyvatel je v případě MAS Severní Chřiby a Pomoraví vyšší než v případě území Zlínského kraje, respektive území celé České republiky.

Za hlavní poznatky v rámci vyjížděky za prací lze považovat zejména blízkost širšího spektra pracovních příležitostí v krajském městě a dalších regionálních centrech a dále také relativně dobré dopravní napojení MAS Severní Chřiby a Pomoraví díky silnici I/55 a hlavní železniční trati ve směru Olomouc – Otrokovice – Břeclav.

**Tabulka 3-3: Podíl osob vyjíždějících za prací mimo obec svého bydliště na počtu EAO v roce 2011; srovnání území MAS Severní Chřiby a Pomoraví, Zlínského kraje a České republiky**

	MAS Severní Chřiby a Pomoraví	Zlínský kraj	Česká republika
<b>Podíl</b>	31,8 %	27,8 %	22,4 %

**Zdroj: vlastní výpočty na základě dat Českého statistického úřadu**

Další oblastí ekonomické dimenze rozvoje je problematika podnikatelské aktivity uvnitř MAS Severní Chřiby a Pomoraví, kdy rozvoj podnikání představuje jednu z klíčových oblastí zájmu obcí i regionů. Podíl ekonomických subjektů se sídlem v území MAS Severní Chřiby a Pomoraví na ekonomicky aktivním obyvatelstvu je v případě MAS Severní Chřiby a Pomoraví vyšší, než v případě vybraných referenčních území. Naproti tomu podíl zaměstnavatelů a osob pracujících na vlastní účet na ekonomicky aktivním obyvatelstvu je nižší než v případě Zlínského kraje i celé České republiky (tabulka 3-4). Podnikatelská aktivita obyvatel MAS Severní Chřiby a Pomoraví je v tomto kontextu relativně nižší, než v případě sledovaných referenčních území.

**Tabulka 3-4: Podíl ekonomických subjektů a zaměstnavatelů a osob pracujících na vlastní účet na ekonomicky aktivním obyvatelstvu MAS Severní Chřiby a Pomoraví a vybraných území**

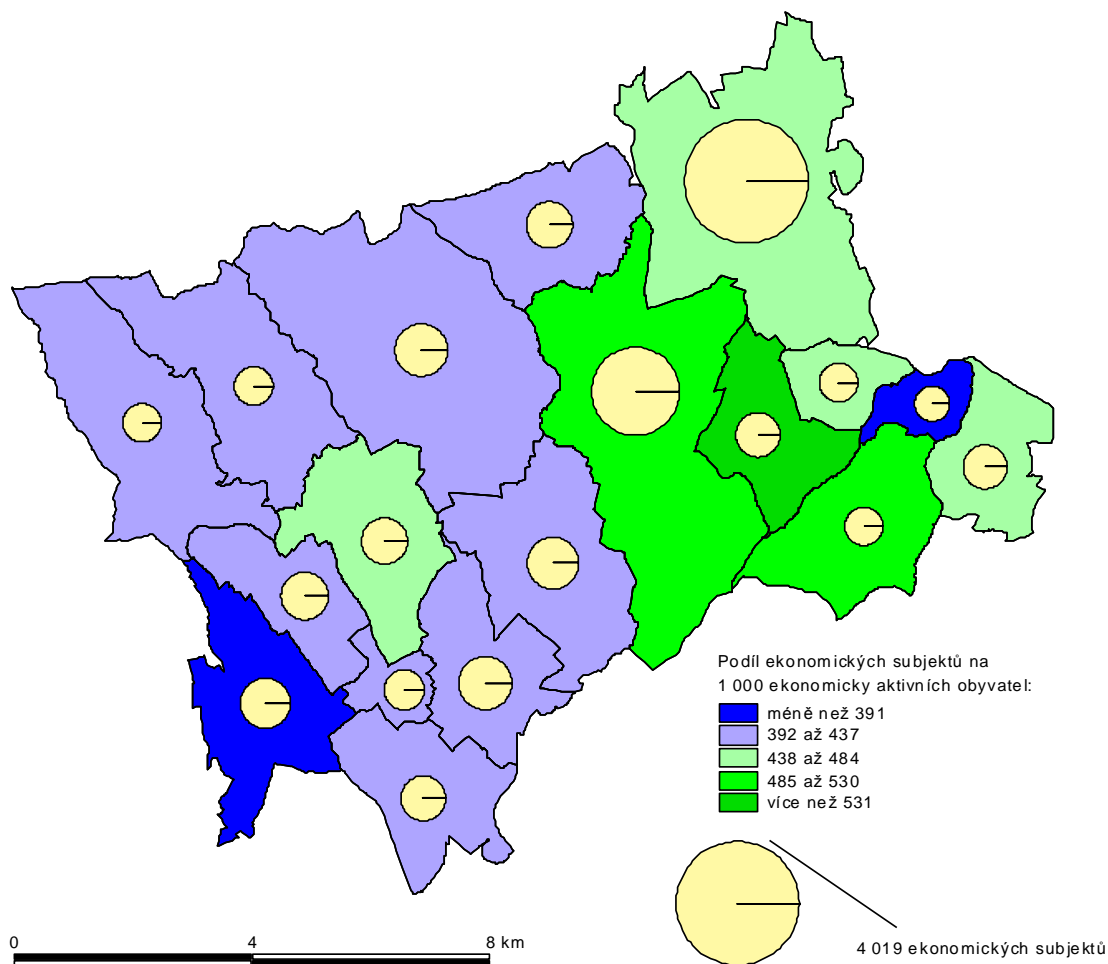
	MAS Severní Chřiby a Pomoraví	Zlínský kraj	Česká republika
Podíl ekonomických subjektů na 1 000 EAO	530,4	490,8	441,3
Podíl zaměstnavatelů a osob pracujících na vlastní účet na 1 000 EAO	120,4	147,6	148,4

**Zdroj: Český statistický úřad a databáze firem a institucí Albertina**

Počet registrovaných ekonomických subjektů v jednotlivých obcích území MAS Severní Chřiby a Pomoraví znázorňuje obrázek 3-4. Při hodnocení absolutního počtu registrovaných ekonomických subjektů je patrný rozdíl mezi západní a východní částí území MAS Severní Chřiby a Pomoraví. Tato skutečnost může být vysvětlována zejména prostřednictvím přítomnosti dvou center mikroregionu, kterými jsou města Napajedla a Otrokovice.

Relativní počet registrovaných ekonomických subjektů je poté opět nejvyšší v případě měst Napajedla a Otrokovice, nicméně tato města jsou následována zejména obcemi v jihozápadní části území MAS Severní Chřiby a Pomoraví.

**Obrázek 3-4: Relativní a absolutní počet registrovaných ekonomických subjektů v obcích MAS Severní Chřiby a Pomoraví v roce 2013; přepočet k počtu ekonomicky aktivních obyvatel**



Pozn.: Intervaly počty registrovaných ekonomických subjektů k počtu ekonomicky aktivních obyvatel počítány na bázi průměru a směrodatné odchylky

**Zdroj: vlastní zpracování podle dat Českého statistického úřadu**

Pro určení charakteristik podnikatelského prostředí v území MAS Severní Chřiby a Pomoraví bylo využito dílčích charakteristik ekonomických subjektů se sídlem v území MAS Severní Chřiby a Pomoraví. První z těchto charakteristik je velikost ekonomických subjektů podle počtu zaměstnanců. Z tabulky 3-5 vyplývá, že hlavní část ekonomických subjektů ve sledovaném území MAS Severní Chřiby a Pomoraví tvoří zejména mikropodniky a malé podniky. Tato skutečnost opodstatňuje úvahy o podpoře malého a středního podnikání v území MAS Severní Chřiby a Pomoraví v programovém období 2014 až 2020.

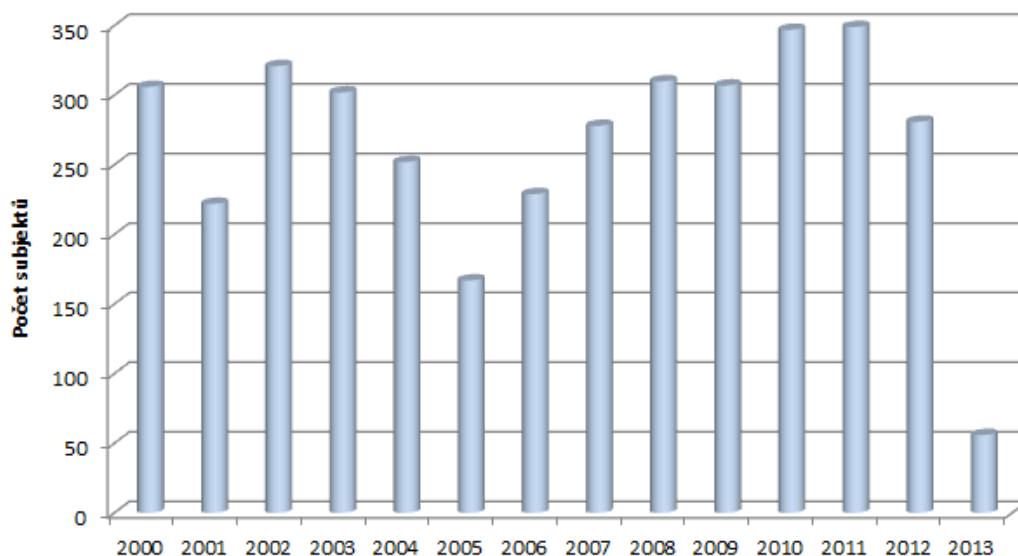
**Tabulka 3-5: Počet ekonomických subjektů v MAS Severní Chřiby a Pomoraví podle velikostních kategorií**

Velikostní kategorie	Počet subjektů
0 až 9 zaměstnanců	3485
10 až 49 zaměstnanců	155
50 až 249 zaměstnanců	45
250 a více zaměstnanců	10
Neuvedeno	5196

**Zdroj: vlastní zpracování na základě databáze firem a institucí Albertina**

Dynamiku vzniku nových ekonomických subjektů reprezentuje obrázek 3-5. Vývoj mezi lety 2000 až 2013 ukazuje na střídavé tendence vzniku ekonomických subjektů v území MAS Severní Chřiby a Pomoraví, kdy zejména roky 2001, 2005 a 2013 představují období s nejnižším počtem nově založených ekonomických subjektů. Naopak největší nárůst v počtu nově vzniklých ekonomických subjektů je možné sledovat v období mezi lety 2007 až 2011.

**Obrázek 3-5: Struktura ekonomických subjektů podle roku založení na území MAS Severní Chřiby a Pomoraví; období let 2000 až 2013**



**Zdroj: vlastní zpracování na základě databáze firem a institucí Albertina**

V kontextu odvětvového zaměření ekonomických subjektů lokalizovaných v území MAS Severní Chřiby a Pomoraví je možné identifikovat hlavní odvětvové skupiny ekonomické aktivity. Jako nejvýznamnější odvětví dle klasifikace CZ-NACE je možné označit zejména oblast velkoobchodu a maloobchodu a dále odvětví stavebnictví, strojírenství a služeb. V návaznosti na zjištěné poznatky je možné identifikovat klíčová odvětví intervencí MAS Severní Chřiby a Pomoraví.

**Tabulka 3-6: Nejvýznamnější odvětví ekonomických činností na území MAS Severní Chřiby a Pomoraví podle odvětvové klasifikace CZ-NACE**

odvětví NACE	Počet	Podíl (%)
46 - Velkoobchod	1078	12 %
47 - Maloobchod	874	10 %
43 - Specializované stavební činnosti	751	8 %
25 - Výroba kovových konstrukcí a výrobků	481	5 %
56 - Stravování a pohostinství	449	5 %
41 - Výstavba budov	441	5 %
96 - Poskytování ostatních osobních služeb	354	4 %
68 - Činnosti v oblasti nemovitostí	351	4 %
74 - Ostatní profesní, vědecké a technické činnosti	276	3 %
69 - Právní a účetnické činnosti	266	3 %

**Zdroj: vlastní zpracování na základě databáze firem a institucí Albertina**

Tabulka 3-7 představuje hlavní zaměstnavatele v území MAS Severní Chřiby a Pomoraví, kterými jsou identifikované ekonomické subjekty s více než 250 zaměstnanci. Jedná se především o nadnárodní koncerny s odvětvovým zaměřením tradičním pro sledované území, tzn. zejména strojírenství či stavebnictví.

**Tabulka 3-7: Nejvýznamnější zaměstnavatelé v území MAS Severní Chřiby a Pomoraví**

Název	Obec	Počet zaměstnanců	Odvětví činnosti
Gienger, s.r.o.	Napajedla	250 - 499	Velkoobchodní činnost v oboru TZB. Prodejní sortiment tvoří topenářská a sanitární technika, materiály pro inženýrské sítě a instalace.
Fatra, a.s.	Napajedla	1000 - 1499	Zaměření na zpracování plastů ve výrobních skupinách PVC a polymerů. Zajišťování dodávek pro další odvětví průmyslu.
Bc Logistics, s.r.o.	Otrokovice	250 - 499	Hlavní činnost zaměřena na skladování, dopravu a spedici, logistiku, celní deklaraci a RFS.
PSG, a.s.	Otrokovice	250 - 499	Zaměření na dodávky v oblasti stavebnictví, energetiky a petrochemie.
PSG-International, a.s.	Otrokovice	250 - 499	Zaměření na dodávky v oblasti stavebnictví, energetiky a petrochemie.
Continental Barum, s.r.o.	Otrokovice	3000 - 3999	Výroba prémiových pneumatik pro užitková vozidla.
Continental HT Tyres, s.r.o.	Otrokovice	250 - 499	Výroba brzdových systémů, systémů a komponentů pro pohony a pojezd, přístrojové techniky, vozidlové elektroniky, pneumatik a technických produktů na bázi elastomerů.
Continental výroba pneumatik, s.r.o.	Otrokovice	250 - 499	Výrobce prémiových pneumatik pro užitková vozidla, součást koncernu Continental.
ContiTrade Services, s.r.o.	Otrokovice	500 - 999	Součást koncernu Continental zajišťující mobilitu motoristů a bezpečnost na silnici.
Schätzle shoes CZ, s.r.o.	Otrokovice	250 - 499	Výroba obuvi na zakázku pro zahraniční odběratele.

**Zdroj: databáze firem a institucí Albertina; internetové stránky firem**

Mimo uváděné skupiny odvětví klíčové pro oblast ekonomiky území MAS Severní Chřiby a Pomoraví jsou její významnou součástí také subjekty v oblasti zemědělství. Význam tohoto odvětví je dán jednak významem zemědělství a navazujících odvětví pro zaměstnanost v regionu a jednak také podílem orné půdy na celkové rozloze území MAS Severní Chřiby a Pomoraví, který je výrazně nad hodnotami jak Zlínského kraje, tak i České republiky (viz tabulka 3-8).

Zároveň se zemědělský půdní fond MAS Severní Chřiby a Pomoraví vyznačuje relativně vyšší kvalitou v porovnání s hodnotami Zlínského kraje, jak je znázorněno v tabulce 3-9.

**Tabulka 3-8: Podíl orné půdy na celkové rozloze území v roce 2013; srovnání území MAS Severní Chřiby a Pomoraví, Zlínského kraje a České republiky**

	MAS Severní Chřiby a Pomoraví	Zlínský kraj	Česká republika
Podíl	44,2 %	30,7 %	37,9 %

**Zdroj: vlastní zpracování na základě dat Českého statistického úřadu**

Vzhledem k relativně vyšším hodnotám podílu zemědělského půdního fondu ohroženého zejména větrnou erozí (téměř 50 % území MAS Severní Chřiby a Pomoraví) a dále vodní erozí (zejména území obcí Košíky, Halenkovice či Komárov) je rozvoj zemědělství na území MAS Severní Chřiby a Pomoraví ve vazbě na ochranu zemědělského půdního fondu jedním z relevantních témat pro návrhovou část tohoto dokumentu.

**Tabulka 3-9: Podíl dílčích kategorií třídy ochrany zemědělského půdního fondu na jeho celkové rozloze se stavem k roku 2014; srovnání území MAS Severní Chřiby a Pomoraví, Zlínského kraje a České republiky**

Kategorie třídy ochrany	MAS Severní Chřiby a Pomoraví	Zlínský kraj	Česká republika
Bonitně nejcennější	13,8 %	11,1 %	19,8 %
Nadprůměrně produkční	23,5 %	19,4%	19,7 %
Průměrně produkční	34,9 %	18,0 %	23,5 %
Podprůměrně produkční	19,3 %	27,5 %	17,5 %
Velmi málo produkční	8,5 %	24,0%	19,6 %

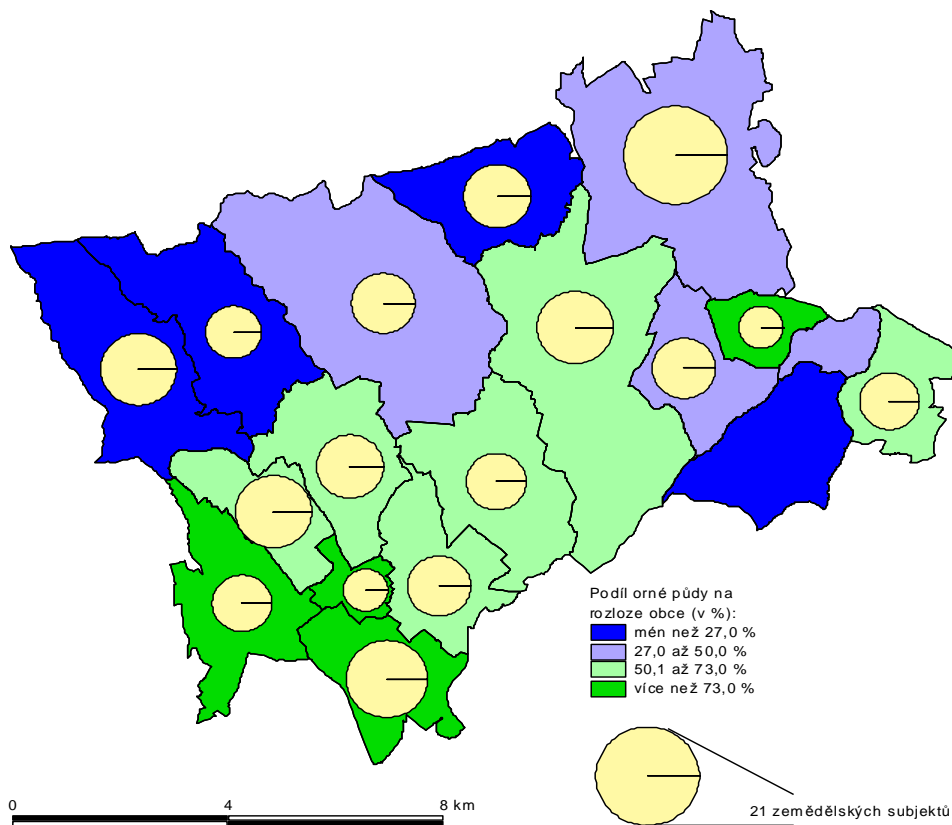
**Zdroj: vlastní výpočty na základě dat Statistické ročenky půdní služby**

Při hodnocení oblasti zemědělství na úrovni jednotlivých obcí MAS Severní Chřiby a Pomoraví (viz obrázky 3-6 a 3-7) je možné formulovat následující poznatky pro tuto problematiku:

- Relativně vyšší podíl orné půdy (více než 50 %) na celkové rozloze obcí MAS Severní Chřiby a Pomoraví v jižní části území.
- Vyšší počet zemědělských subjektů zejména v obcích Otrokovice, Huštěnovice, Napajedla, Jankovice, Traplice, jejichž význam pro ekonomický rozvoj a zaměstnanost na území MAS Severní Chřiby a Pomoraví dále opodstatňuje úvahy o podpoře zemědělství.
- Vyšší podíl bonitně nejcennější třídy ochrany zemědělského půdního fondu na celkové rozloze obcí v jižní části území MAS Severní Chřiby a Pomoraví (ochranu těchto půd je možné vnímat v souvislosti nejen s rozvojem zemědělství, ale také v kontextu zvyšování zatížení této oblasti dopravou na hlavních dopravních trasách vedoucích územím MAS Severní Chřiby a Pomoraví).

Vzhledem k velikosti většiny zemědělských subjektů na území MAS Severní Chřiby a Pomoraví na úrovni mikropodniků je možné zaměřit podporu rozvoje zemědělství zejména na spolupráci v oblasti propagace a nabídky místních produktů a zaměření zemědělské produkce na místní odbytové trhy.

**Obrázek 3-6: Podíl orné půdy na rozloze obcí území MAS Severní Chřiby a Pomoraví v roce 2013; počet ekonomických subjektů evidovaných v Evidenci zemědělského podnikatele v roce 2013**

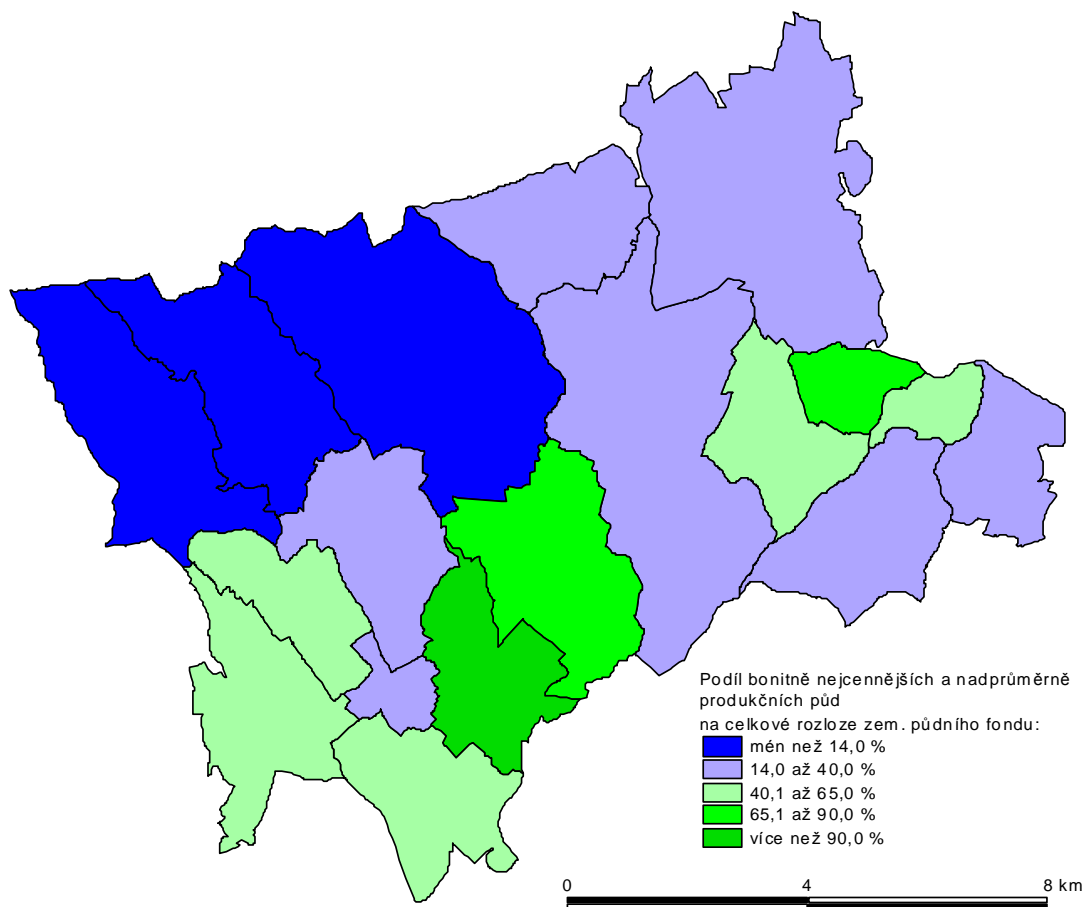


Pozn.: Intervaly podílu orné půdy na celkové rozloze území počítány na bázi průměru a směrodatné odchylky

**Zdroj: vlastní zpracování na základě dat Českého statistického úřadu, počet zemědělských subjektů podle Evidence zemědělského podnikatele**



**Obrázek 3-7: Podíl bonitně nejčinnější a nadprůměrně produkční kategorie třídy ochrany zemědělského půdního fondu na jeho celkové rozloze v obcích území MAS Severní Chřiby a Pomoraví; rok 2014**



Pozn.: Intervaly podílu bonitně nejčinnější kategorie třídy ochrany zemědělského půdního fondu na jeho celkové rozloze počítány na bázi průměru a směrodatné odchylky

**Zdroj: vlastní zpracování na základě dat Statistické ročenky půdní služby**

## 4. Sociální dimenze rozvoje MAS Severní Chřiby a Pomoraví

V kapitole týkající se sociální dimenze rozvoje bude pozornost věnována tématům školství, zdravotnictví a sociálních služeb v území MAS Severní Chřiby a Pomoraví.

- **Školství**

Oblast školství je v území MAS Severní Chřiby a Pomoraví reprezentována jednak úrovní primárního vzdělávání, tzn. mateřskými a základními školami, a dále úrovní sekundárního vzdělávání, tzn. školami středními. Tabulka 4-1 poskytuje seznam mateřských, základních a středních škol. Vedle těchto školských zařízení fungují v území MAS Severní Chřiby a Pomoraví také dva domy dětí a mládeže s celkovou kapacitou 2 200 míst a dvě základní umělecké školy s celkovou kapacitou 1 045 míst, a to ve městech Napajedla a Otrokovice. Střední průmyslová škola Otrokovice dále provozuje také Domov mládeže s kapacitou 450 míst.

Na základě uvedených poznatků je možné konstatovat, že území MAS Severní Chřiby a Pomoraví disponuje širokou sítí školských zařízení, které se nachází téměř ve všech obcích MAS.

**Tabulka 4-1: Přehled školských zařízení v území MAS Severní Chřiby a Pomoraví**

Název zařízení	Obec	Zřizovatel	Kapacita
<b>Mateřské školy</b>			
Mateřská škola Babice, p.o.	Babice	Obec Babice	70
Mateřská škola Halenkovice	Halenkovice	Obec Halenkovice	64
Mateřská škola Huštěnovice	Huštěnovice	Obec Huštěnovice	45
Mateřská škola Jalubí	Jalubí	Obec Jalubí	86
Mateřská škola Jankovice, p.o.	Jankovice	Obec Jankovice	23
Mateřská škola Komárov, p.o.	Komárov	Obec Komárov	30
Mateřská škola Košíky	Košíky	Obec Košíky	25
Mateřská škola Kudlovice	Kudlovice	Obec Kudlovice	30
Mateřská škola Lhota	Lhota	Obec Lhota	28
Mateřská škola Napajedla, p.o.	Napajedla	Město Napajedla	200
Mateřská škola Otrokovice, p.o.	Otrokovice	Město Otrokovice	674
Mateřská škola Pohořelice, p.o.	Pohořelice	Obec Pohořelice	35
Mateřská škola Spytihněv, p.o.	Spytihněv	Obec Spytihněv	56
Mateřská škola Sušice, p.o.	Sušice	Obec Sušice	24
Mateřská škola Traplice	Traplice	Obec Traplice	48
Mateřská škola Žlutava, p.o.	Žlutava	Obec Žlutava	52
<b>Základní školy</b>			
Základní škola Babice, p.o.	Babice	Obec Babice	350
Základní škola Halenkovice	Halenkovice	Obec Halenkovice	240

**Tabulka 4-1: Přehled školských zařízení v území MAS Severní Chřiby a Pomoraví (pokračování)**

Základní školy			
Základní škola Huštěnovice	Huštěnovice	Obec Huštěnovice	86
Základní škola Jalubí	Jalubí	Obec Jalubí	150
Základní škola Kudlovice	Kudlovice	Obec Kudlovice	50
1. základní škola Napajedla, p.o.	Napajedla	Město Napajedla	300
2. základní škola Napajedla, p.o.	Napajedla	Město Napajedla	810
Základní škola Mánesova Otrokovice, p.o.	Otrokovice	Město Otrokovice	810
Základní škola praktická a Základní škola speciální Otrokovice	Otrokovice	Zlínský kraj	114
Základní škola T.G. Masaryka Otrokovice, p.o.	Otrokovice	Město Otrokovice	540
Základní škola Trávníky Otrokovice, p.o.	Otrokovice	Město Otrokovice	810
Základní škola Pohořelice, p.o.	Pohořelice	Obec Pohořelice	90
Základní škola Spytihněv, p.o.	Spytihněv	Obec Spytihněv	80
Základní škola Traplice	Traplice	Obec Traplice	400
Základní škola Žlutava, p.o.	Žlutava	Obec Žlutava	70
Střední školy			
Střední průmyslová škola Otrokovice	Otrokovice	Zlínský kraj	1000
Gymnázium Otrokovice	Otrokovice	Zlínský kraj	435

**Zdroj: Ministerstvo školství, mládeže a tělovýchovy - Rejstřík škol a školských zařízení**

**Tabulka 4-2: Počty žáků ve vybraných školských zařízeních na území MAS Severní Chřiby a Pomoraví**

Obec	Počet žáků MŠ	Počet žáků ZŠ
Babice	66	175
Halenkovice	64	154
Huštěnovice	x	98
Jankovice	23	0
Karlovice	0	0
Komárov	27	0
Košíky	25	0
Kudlovice	x	95
Lhota	28	0
Napajedla	198	747
Otrokovice	593	1372
Pohořelice	35	50
Spytihněv	54	53
Sušice	24	0
Traplice	x	175
Žlutava	52	41

**Zdroj: Strategie území správních obvodů ORP Uherské Hradiště, Otrokovice a Zlín**

Celkově disponuje území MAS Severní Chřiby a Pomoraví kapacitou 1 490 míst v mateřských, respektive 4 900 míst v základních školách. Vzhledem ke klesajícímu trendu počtu obyvatel mladších 15 let v uplynulých 10 letech (viz obrázek 2-4), nenaplněnosti stávajících kapacit školských zařízení (viz tabulka 4-2) a k předpokládanému vývoji počtu dětí v předškolním věku (viz tabulka 4-3) lze předpokládat budoucí dostatečnou kapacitu školských zařízení na území MAS Severní Chřiby a Pomoraví.

**Tabulka 4-3: Vývoj počtu dětí ve věkové skupině 3-5 let na území MAS Severní Chřiby a Pomoraví; posuny věkových skupin bez zohlednění úmrtnosti a migrace**

	2012/2013	2013/2014	2014/2015	2015/2016
Počet dětí ve věku 3-5 let	1 300	1 265	1 238	1 162

**Zdroj: vlastní zpracování na základě dat Českého statistického úřadu**

Na území MAS Severní Chřiby a Pomoraví jsou kromě samotných školských zařízení zřízena také střediska volného času, které fungují ve městech Napajedla a Otrokovice. V Napajedlech funguje celkem 64 kroužků, které využívá více než 1 000 účastníků, v Otrokovicích potom funguje 84 kroužků, které využívá celkem 959 účastníků.

- **Zdravotnictví a sociální služby**

Další hodnocenou oblastí občanské vybavenosti je oblast zdravotních a sociálních služeb poskytovaných v území MAS Severní Chřiby a Pomoraví. V rámci této problematiky je možné shrnout následující poznatky týkající se dostupnosti zdravotních a sociálních služeb v řešeném území:

- V území MAS Severní Chřiby a Pomoraví je rozvinuta základní síť zdravotnických služeb, reprezentovaných zejména ordinacemi praktických lékařů pro dospělé a pro děti a dorost (viz tabulka 4-4).
- Města Napajedla a Otrokovice plní funkci center území MAS Severní Chřiby a Pomoraví, kdy je zde koncentrováno poměrně široké portfolio zdravotnických služeb, a to včetně služeb specializovaných (tabulka 4-4), a dále pak nabídka sociálních služeb, ať už se jedná o služby terénní, ambulantní či pobytové (tabulka 4-5).

**Tabulka 4-4: Přehled zdravotnických zařízení v území MAS Severní Chřiby a Pomoraví**

Obec	PLD	PLDD	PL - Stomatologie	PL - Gynekologie	Další ZZ
Babice	Ano	Ano	Ano	Ne	Ne
Halenkovice	Ano	Ano	Ne	Ne	Ne
Huštěnovice	Ne	Ano	Ne	Ne	Ne
Jalubí	Ano	Ne	Ano	Ne	Ne
Jankovice	Ano	Ano	Ne	Ne	Ne
Karlovice	Ne	Ne	Ne	Ne	Ne
Komárov	Ne	Ne	Ne	Ne	Ne
Košíky	Ne	Ano	Ne	Ne	Ne
Kudlovice	Ne	Ano	Ne	Ne	Ne
Lhota	Ne	Ne	Ne	Ne	Ne
Napajedla	Ano	Ano	Ano	Ano	Ano
Oldřichovice	Ne	Ne	Ne	Ne	Ne
Otrokovice	Ano	Ano	Ano	Ano	Ano
Pohořelice	Ne	Ano	Ne	Ne	Ne
Spytihněv	Ne	Ano	Ne	Ne	Ne
Sušice	Ne	Ne	Ne	Ne	Ne
Traplice	Ano	Ano	Ano	Ano	Ne
Žlutava	Ano	Ano	Ne	Ne	Ne

Pozn.: PLD – praktický lékař pro dospělé, PLDD – praktický lékař pro děti a dorost, PL – praktický lékař, ZZ – zdravotnické zařízení

**Zdroj: Registr zdravotnických zařízení, Ústav zdravotnických informací a statistiky ČR**

**Tabulka 4-5: Přehled poskytovaných sociálních služeb v území MAS Severní Chřiby a Pomoraví**

Poskytovatel	Obec	Typ služby
Obec Babice	Babice	Pečovatelská služba
Domov pro seniory Napajedla, p. o.	Napajedla	Domovy pro seniory
Město Napajedla	Napajedla	Pečovatelská služba
Charita sv. Anežky Otrokovice	Otrokovice	Azylové domy
Charita sv. Anežky Otrokovice	Otrokovice	Azylové domy
Charita sv. Anežky Otrokovice	Otrokovice	Domovy pro seniory
Charita sv. Anežky Otrokovice	Otrokovice	Noclehárny
Charita sv. Anežky Otrokovice	Otrokovice	Odborné sociální poradenství
Charita sv. Anežky Otrokovice	Otrokovice	Odlehčovací služby
Charita sv. Anežky Otrokovice	Otrokovice	Pečovatelská služba
Charita sv. Anežky Otrokovice	Otrokovice	Sociálně aktivizační služby pro rodiny s dětmi
Charita sv. Anežky Otrokovice	Otrokovice	Terénní programy
NADĚJE	Otrokovice	Denní stacionáře
NADĚJE	Otrokovice	Domovy pro osoby se zdravotním postižením

**Tabulka 4-5: Přehled poskytovaných sociálních služeb v území MAS Severní Chřiby a Pomoraví (pokračování)**

Poskytovatel	Obec	Typ služby
NADĚJE	Otrokovice	Chráněné bydlení
NADĚJE	Otrokovice	Sociálně terapeutické dílny
NADĚJE	Otrokovice	Týdenní stacionáře
SENIOR Otrokovice, p. o.	Otrokovice	Denní stacionáře
SENIOR Otrokovice, p. o.	Otrokovice	Domovy pro seniory
SENIOR Otrokovice, p. o.	Otrokovice	Domovy pro seniory
SENIOR Otrokovice, p. o.	Otrokovice	Domovy se zvláštním režimem
SENIOR Otrokovice, p. o.	Otrokovice	Odlehčovací služby
SENIOR Otrokovice, p. o.	Otrokovice	Odlehčovací služby
SENIOR Otrokovice, p. o.	Otrokovice	Pečovatelská služba
Unie Kompas	Otrokovice	Nízkoprahová zařízení pro děti a mládež
Obec Spytihněv	Spytihněv	Pečovatelská služba

**Zdroj: Registr poskytovatelů sociálních služeb**

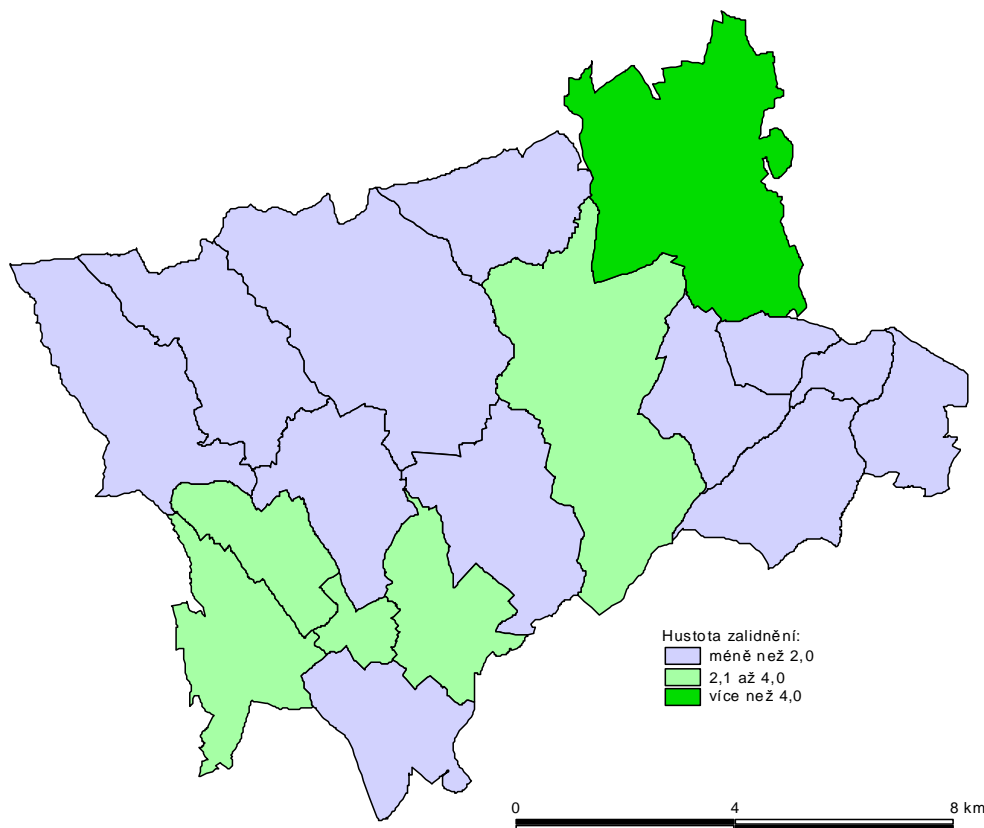
## 5. Environmentální dimenze rozvoje a fyzické prostředí MAS Severní Chřiby a Pomoraví

Čtvrtá kapitola je věnována otázce environmentální dimenze rozvoje MAS Severní Chřiby a Pomoraví, kdy jsou hodnoceny poznatky týkající se zejména funkční struktury území, dopravy a životního prostředí.

- **Funkční prostorová struktura území**

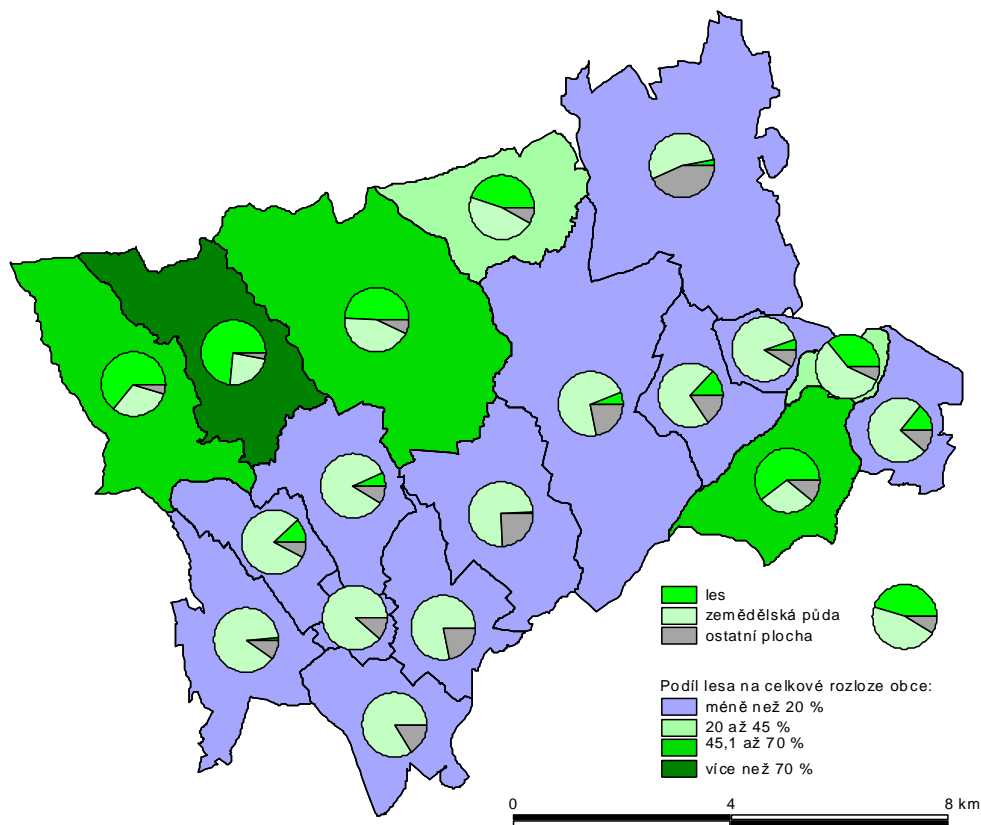
Funkční prostorová struktura území MAS Severní Chřiby a Pomoraví je ovlivněna jednak svým umístěním v územíhorského pásma Chřiby a jednak přítomností měst Otrokovice a Napajedla, které fungují jako přirozená centra regionu, a umístěním hlavních dopravních tras vedoucích územím MAS Severní Chřiby a Pomoraví. Zmiňované poznatky se odráží mimo jiné také v hustotě zalidnění v rámci jednotlivých obcí MAS Severní Chřiby a Pomoraví, kdy nejvyšší hustotu zalidnění je možné pozorovat v obcích lokalizovaných právě na trasách hlavních dopravních cest v regionu (viz obrázek 5-1).

**Obrázek 5-1: Hustota zalidnění v obcích MAS Severní Chřiby a Pomoraví; rok 2012**



Zdroj: vlastní zpracování na základě vstupních dat Českého statistického úřadu

**Obrázek 5-2: Struktura landuse obcí MAS Severní Chřiby a Pomoraví v roce 2013 s důrazem na podíl lesních ploch na celkové rozloze**



**Zdroj: vlastní zpracování na základě vstupních dat Českého statistického úřadu**

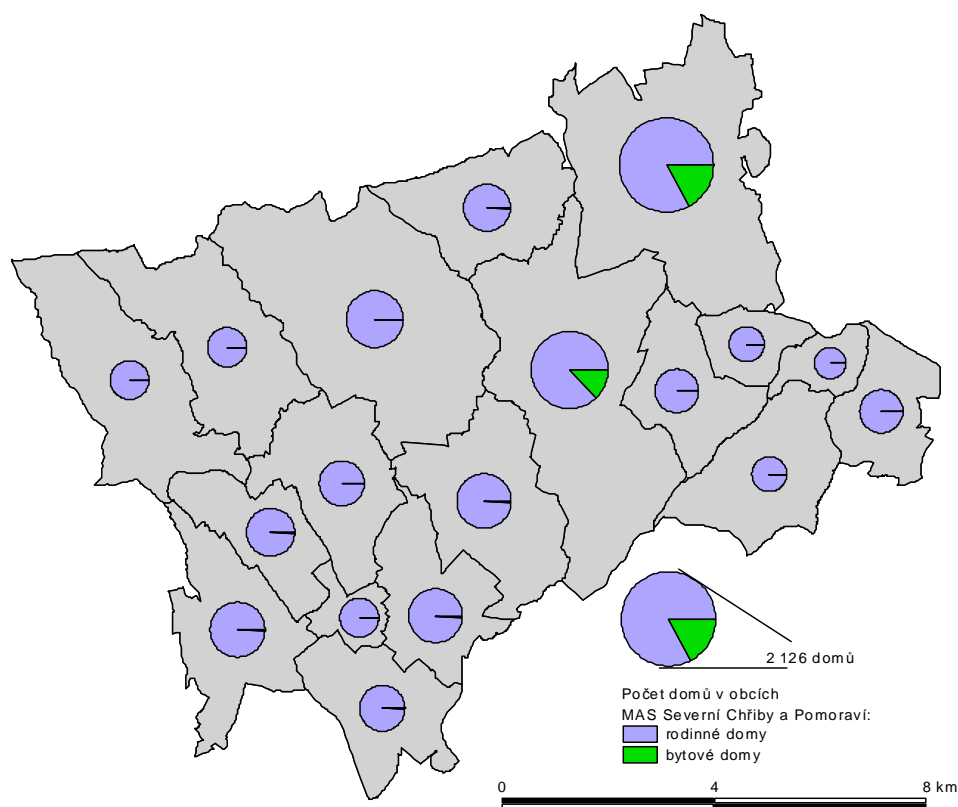
Struktura funkčního využití ploch jednotlivých obcí MAS Severní Chřiby a Pomoraví je znázorněna v obrázku 5-2, kdy se ukazují následující skutečnosti:

- Pro území MAS Severní Chřiby a Pomoraví je charakteristický spíše nižší podíl zalesněné plochy.
- Podíl lesní plochy na celkové rozloze jednotlivých obcí Mas Severní Chřiby a Pomoraví je nižší právě u obcí lokalizovaných na hlavních dopravních trasách v regionu.
- Podíl lesní plochy na celkové rozloze jednotlivých obcí MAS Severní Chřiby a Pomoraví ustupuje ve prospěch zemědělských ploch v území.

Další hodnocení funkčního využití území MAS Severní Chřiby a Pomoraví se zaměřuje na rezidenční funkci tohoto území. Na území MAS Severní Chřiby a Pomoraví se podle dat Českého statistického úřadu v roce 2011 nacházelo celkem 8 741 obydlených domů, kdy více než 92 % z těchto domů tvořily domy rodinné. Vyšší podíl bytových domů je poté možné sledovat ve městech Napajedla a Otrokovice, kdy tyto tvoří 13, respektive 17 % z celkového počtu obydlených domů. Informaci o počtu a struktuře obydlených domů v rámci jednotlivých obcí poskytuje obrázek 5-3.



**Obrázek 5-3: Struktura domovního fondu obcí MAS Severní Chříby a Pomoraví v roce 2011**



**Zdroj: vlastní zpracování na základě vstupních dat Českého statistického úřadu**

Vývoj počtu domů v území MAS Severní Chříby a Pomoraví od roku 1980 vykazuje obdobný vývoj jako v případě vyšších územních celků, kterými jsou pro toto hodnocení Zlínský kraj a Česká republika. Rychlejší tempo růstu počtu domů mezi lety 1980 až 1991 bylo nahrazeno pozvolnějším nárůstem v dalším období až do roku 2011. V celém období je však pro MAS Severní Chříby a Pomoraví charakteristický stabilní růst počtu domů.

**Tabulka 5-1: Index změny počtu domů v území MAS Severní Chříby a Pomoraví a referenčních územích; období 1980 až 2011**

	Index změny		
	1991/1980	2001/1991	2011/2001
MAS Severní Chříby a Pomoraví	1,11	1,02	1,06
Zlínský kraj	1,14	1,03	1,06
Česká republika	1,14	1,05	1,10

**Zdroj: vlastní zpracování na základě vstupních dat Českého statistického úřadu**

- **Doprava**

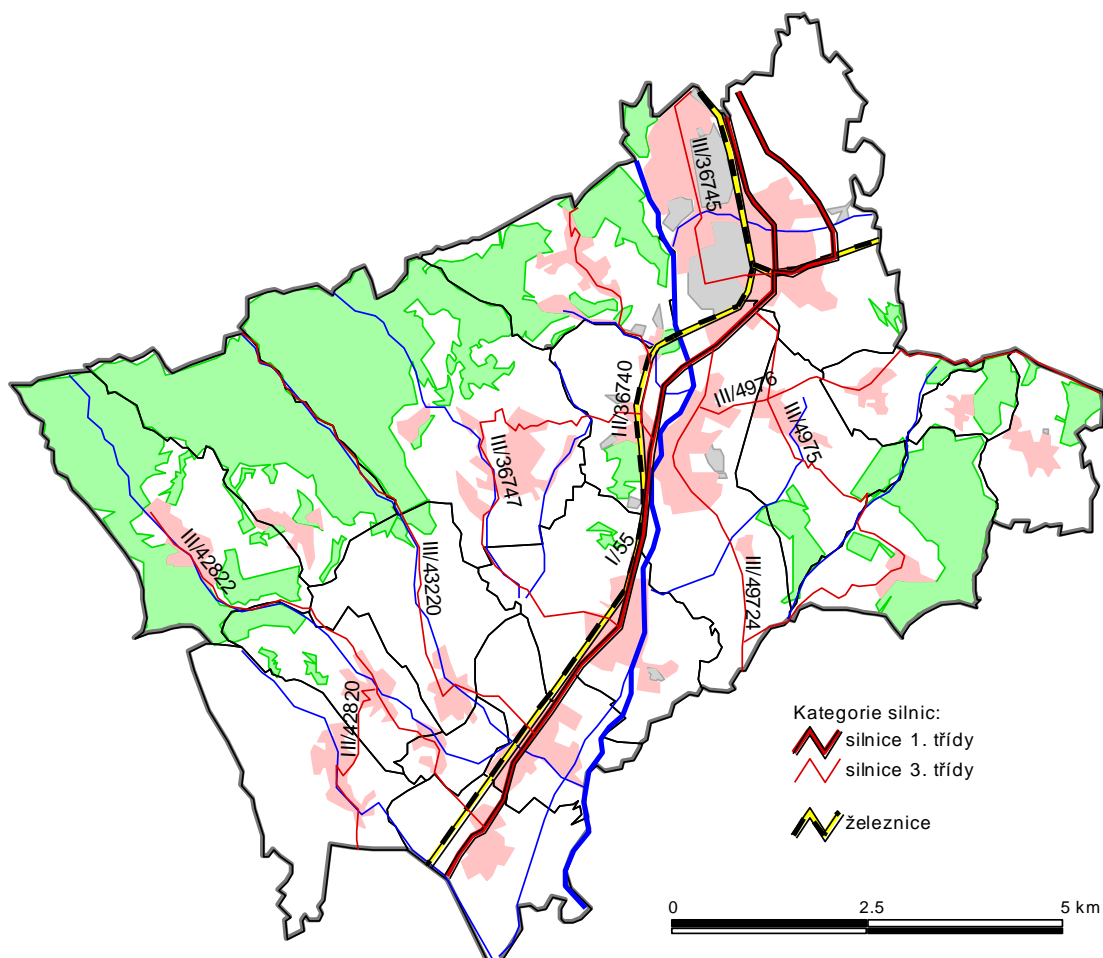
Osa dopravní sítě v území MAS Severní Chřiby a Pomoraví je tvořena především následujícími dopravními trasami:

- silnice I. třídy I/55 ve směru Otrokovice – Uherské Hradiště – Břeclav – Rakousko,
- železniční trať č. 330 ve směru Přerov – Otrokovice – Břeclav, která je součástí transevropské dopravní sítě TEN-T.

Dále je MAS Severní Chřiby a Pomoraví propojeno sítí silnic třetí třídy. Strukturu základní sítě silnic a železnic uvnitř území MAS Severní Chřiby a Pomoraví znázorňuje obrázek 5-4.

Poznamenejme, že město Otrokovice je dále napojeno na další významné dopravní tratě, a to zejména na rychlostní komunikaci R55 či silnici první třídy I/49.

**Obrázek 5-4: Základní síť silnic a železnic MAS Severní Chřiby a Pomoraví**



**Zdroj: vlastní zpracování na základě dat Zlínského kraje o dopravní síti**

Tabulka 5-2 ukazuje vývoj zatížení území MAS Severní Chřiby a Pomoraví silniční dopravou mezi lety 2000 a 2010. Patrné je zejména vyšší zatížení silniční dopravou na hlavní silniční komunikaci v území, silnici I/55, ve směru Otrokovice – Huštěnovice, kdy mezi lety 2000 až 2010 dochází ke zvyšování počtu automobilů na úseku v Otrokovicích. Také další vybrané komunikace, mimo hlavní dopravní trasu území MAS Severní Chřiby a Pomoraví, zaznamenávají nárůst zatížení silniční dopravou.

**Tabulka 5-2: Intenzita silniční dopravy na vybraných úsecích komunikací MAS Severní Chřiby a Pomoraví v letech 2000 a 2010**

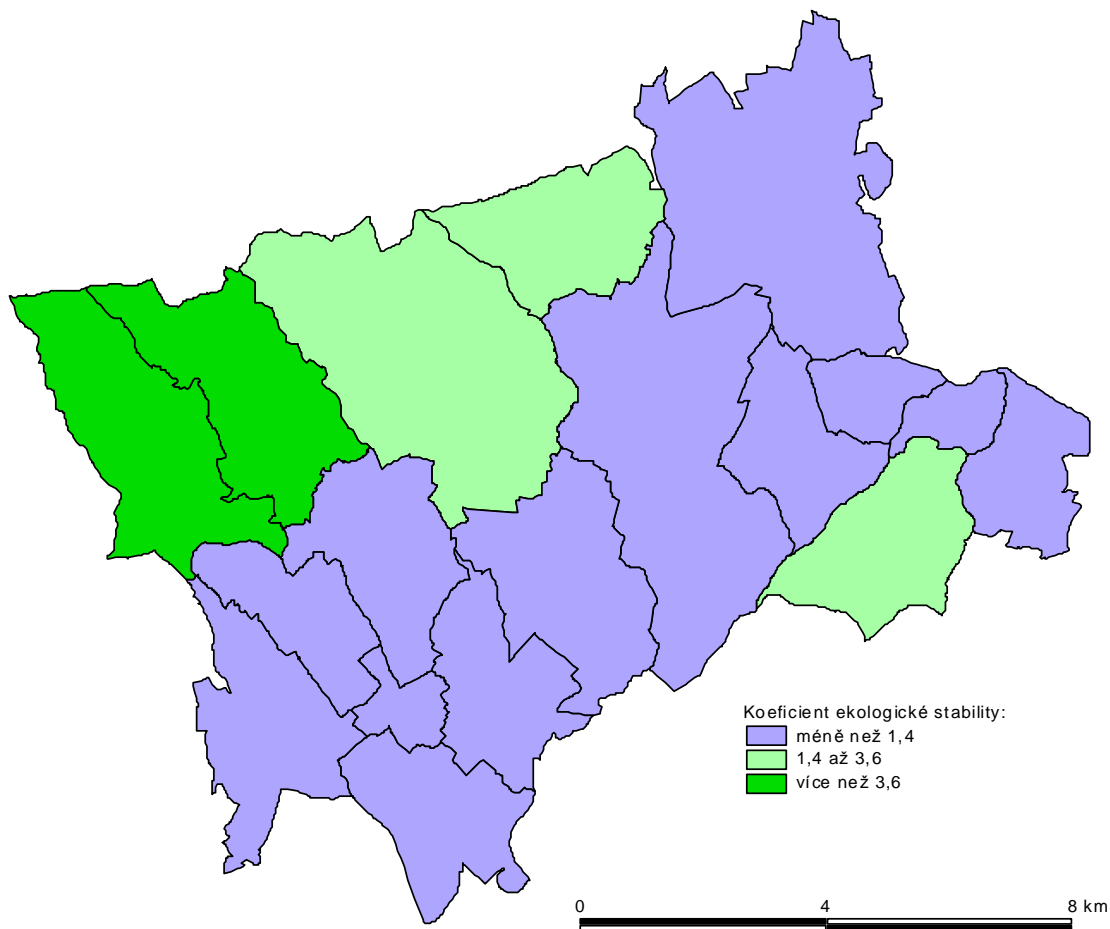
Komunikace	2000		2010	
	Osobní	Vozidla celkem	Osobní	Vozidla celkem
I/55 - Otrokovice	8 481	11 872	11 585	15 371
I/55 – Napajedla	8 369	12 112	8 402	11 677
I/55 - Huštěnovice	9 355	13 376	8 912	12 385
silnice č. 36740 - Žlutava	1 240	1 437	1 846	2 065
silnice č. 43220 - Kudlovice	987	1 210	1 332	1 491

**Zdroj: Ředitelství silnic a dálnic České republiky: Celostátní sčítání dopravy**

- **Životní prostředí a technická infrastruktura**

MAS Severní Chřiby a Pomoraví je zčásti lokalizována na území horského pásma Chřiby, které determinuje přírodní podmínky tohoto regionu. V území pásma Chřibů se nachází celkem 12 maloplošných zvláště chráněných území a dva přírodní parky. Mimo území Chřibů disponuje MAS Severní Chřiby a Pomoraví také dalšími lokalitami zařazenými na Ústřední seznam ochrany přírody s různými kategoriemi (tabulka 5-3). Tato skutečnost je spojena mimo jiné také s úvahami o ochraně přírodního prostředí MAS Severní Chřiby a Pomoraví a dále také o využití přírodních podmínek území pro možnosti cestovního ruchu a turistiky.

**Obrázek 5-5: Koeficient ekologické stability obcí MAS Severní Chřiby a Pomoraví v roce 2013**



Pozn.: Intervaly kategorií koeficientu ekologické stability v roce 2013 počítány na bázi průměru a směrodatné odchylky

**Zdroj: vlastní zpracování podle dat Českého statistického úřadu**

Myšlenka ochrany životního prostředí v rámci území MAS Severní Chřiby a Pomoraví je dále podporována také relativně nepříznivými hodnotami koeficientu ekologické stability jednotlivých obcí (viz obrázek 5-5). Zejména území obcí na ose Otrokovice – Napajedla – Huštěnovice vykazují hodnoty koeficientu ekologické stability pod 1,4.

**Tabulka 5-3: Přehled lokalit v území MAS Severní Chřiby a Pomoraví zařazených na Ústřední seznam ochrany přírody, stav k roku 2014**

Název	Kategorie	Obec
Chřiby	Evropsky významná lokalita	Halenkovice, Jalubí, Jankovice, Košíky, Kudlovice, Traplice, Žlutava
Kněžpolský les	Evropsky významná lokalita	Babice, Huštěnovice, Spytihněv
Jankovice - kostel	Evropsky významná lokalita	Jankovice
Trnovec	Přírodní rezervace	Babice
Záskalí	Přírodní rezervace	Košíky
Budačina	Přírodní památka	Halenkovice
Huštěnovická ramena	Přírodní památka	Huštěnovice
Na letišti	Přírodní památka	Otrokovice
Dub u Komárova	Památné stromy	Komárov
Dub na ulici K. Čapka	Památné stromy	Otrokovice
Duby na městském koupališti	Památné stromy	Otrokovice
Duby na Nivách	Památné stromy	Otrokovice
Lípa u domu č. p. 8	Památné stromy	Halenkovice
Lípa u křížku	Památné stromy	Napajedla
Lípa u školy	Památné stromy	Napajedla
Lípa u kamenného kříže	Památné stromy	Otrokovice
Lípa u kapličky ve Žlutavě	Památné stromy	Žlutava

**Zdroj: Zdroj: Informační systém Agentury ochrany a přírody České republiky**

Otázka odpadového hospodářství je řešena na úrovni jednotlivých obcí, kterým z platné legislativy vyplývá povinnost zajištění hospodaření s odpady na svém území. V tomto smyslu mají jednotlivé obce MAS Severní Chřiby a Pomoraví uzavřeny smlouvy s firmami zajišťujícími svoz odpadu. Kromě toho funguje na území MAS Severní Chřiby a Pomoraví několik sběrných dvorů, sběrných míst a výkopen odpadů. Tabulka 5-4 zobrazuje přehled osob oprávněných k nakládání s odpady v území MAS Severní Chřiby a Pomoraví.

**Tabulka 5-4: Přehled oprávněných osob k nakládání s odpady na území MAS Severní Chřiby a Pomoraví**

Provozovatel	Obec	Technologie
Fe MARKET - recycling, s.r.o.	Babice	Sběr odpadu
CENTRUM PLASTŮ, s.r.o.	Jalubí	Sběr odpadu
Ing. Václav Talák	Jalubí	Sběrný dvůr
Josef Petráš	Jankovice	Neuvedeno
Fe MARKET - recycling, s.r.o.	Napajedla	Sběr odpadu
Fe MARKET - recycling, s.r.o., taviřna hliníku	Napajedla	recyklace odpadu
Salvage-UH s.r.o.	Napajedla	Sběr autovraku
ARGENA group, s.r.o.	Otrokovice	recyklace odpadu
HP STEEL, s.r.o.	Otrokovice	Sběr odpadu
Karel Nedomanský	Otrokovice	Sběr odpadu
Karel Nedomanský	Otrokovice	Neuvedeno
MALCOM, spol. s r.o.	Otrokovice	Rafinace odpadu
Marius Pedersen a.s.	Otrokovice	Sběr odpadu
Marius Pedersen a.s. - prov. Otrokovice	Otrokovice	Sběr odpadu
Městská poliklinika s.r.o. Otrokovice	Otrokovice	Sběr odpadu
MORAVOSTAV Brno, a.s. stavební společnost	Otrokovice	recyklace odpadu
Moravská skládková společnost a.s.	Otrokovice	recyklace odpadu
Moravská skládková společnost a.s.	Otrokovice	Využití odpadu k rekultivaci
POKART spol. s r.o.	Otrokovice	Sběr odpadu
SITA CZ a.s. - výroba TAP	Otrokovice	Drcení odpadu
SITA CZ a.s., Prov. Otrokovice	Otrokovice	Sběr odpadu
Technické služby Otrokovice s.r.o.	Otrokovice	Kompostování odpadu
Technické služby Otrokovice s.r.o.	Otrokovice	Sběr odpadu
TOMA odpady, s.r.o.	Otrokovice	Sběr odpadu
TROJEK, s. r. o.	Otrokovice	Sběr odpadu

**Zdroj: inisoft – stav k roku 2014**

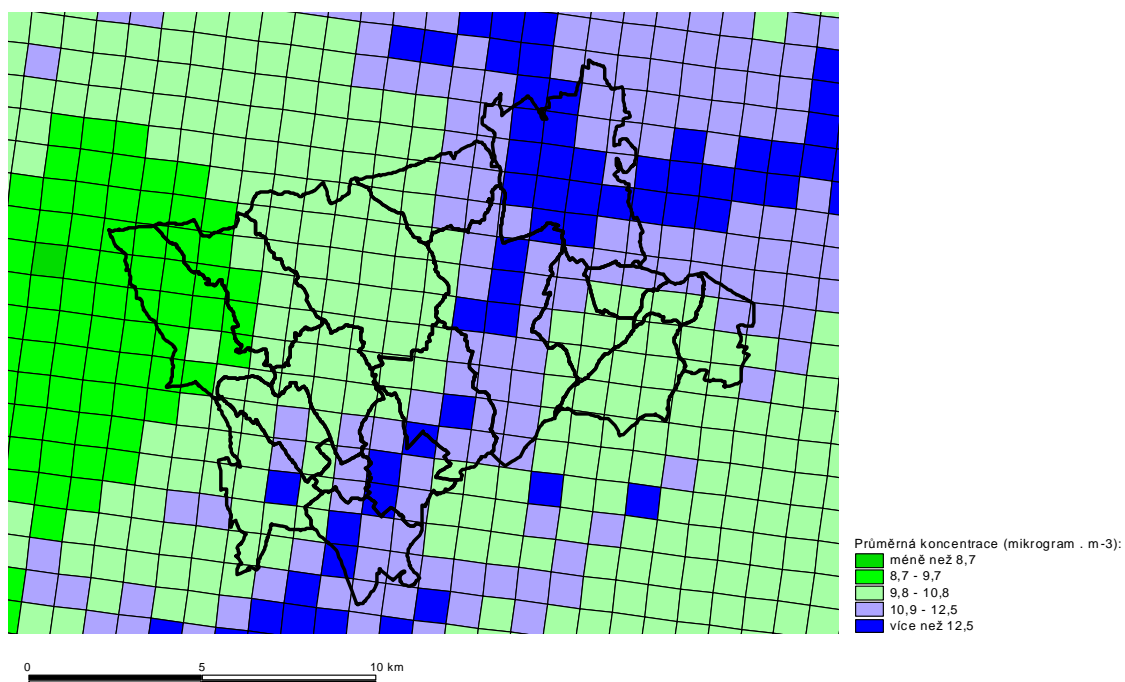
Úroveň znečištění ovzduší na území MAS Severní Chřiby a Pomoraví, které bylo založeno na hodnocení koncentrace jednak NO<sub>2</sub> (obrázek 5-6) a dále prachových částic PM<sub>10</sub> (obrázek 5-7) a SO<sub>x</sub> (obrázek 5-8), ukazuje na poměrně nepříznivé hodnoty znečištění.

Zatímco v případě pětileté roční průměrné koncentrace NO<sub>2</sub> v území je více zasaženo území obcí, kterými jsou trasovány hlavní dopravní tahy v regionu, v případě znečištění prachovými částicemi a

SO<sub>x</sub> (kdy jako hlavního znečišťovatele lze označit zejména průmyslové podniky v regionu) je výrazně zasaženo celé území MAS Severní Chřiby a Pomoraví.

Přehled největších znečišťovatelů je následně uveden v tabulce 5-5.

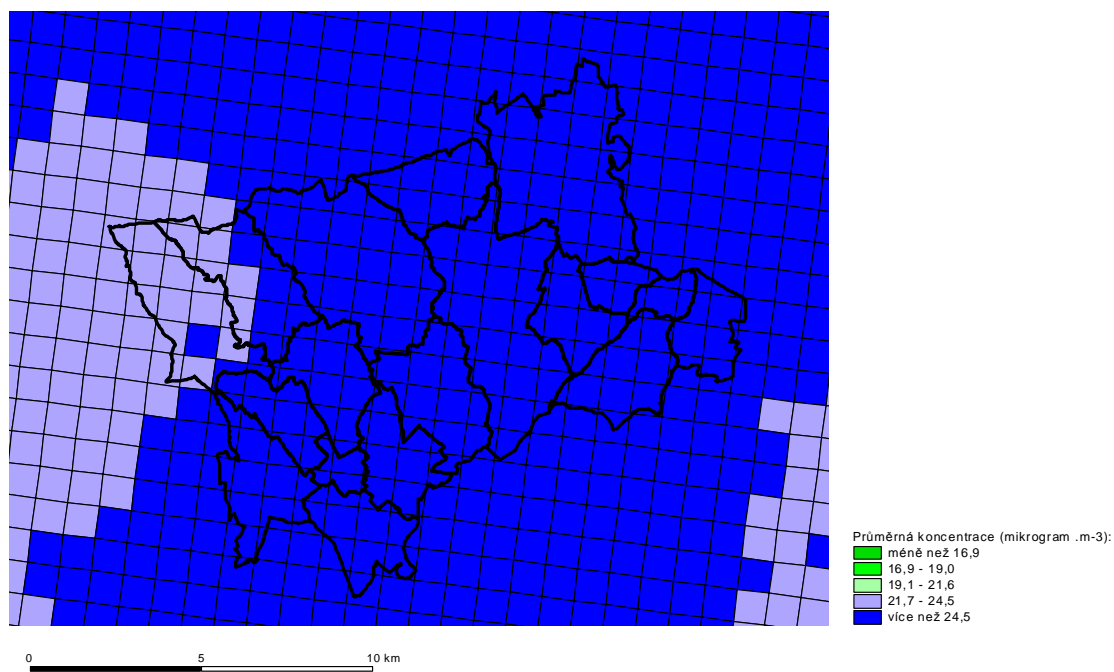
**Obrázek 5-6: Pětiletá roční průměrná koncentrace NO<sub>2</sub> v µg.m<sup>-3</sup> v území MAS Dolnobřežansko; období let 2008-2012**



Pozn.: Intervaly pětileté roční průměrné koncentrace NO<sub>2</sub> počítány na bázi kvantilů pro všechny čtverce síť České republiky

**Zdroj: vlastní zpracování na základě dat Českého hydrometeorologického úřadu**

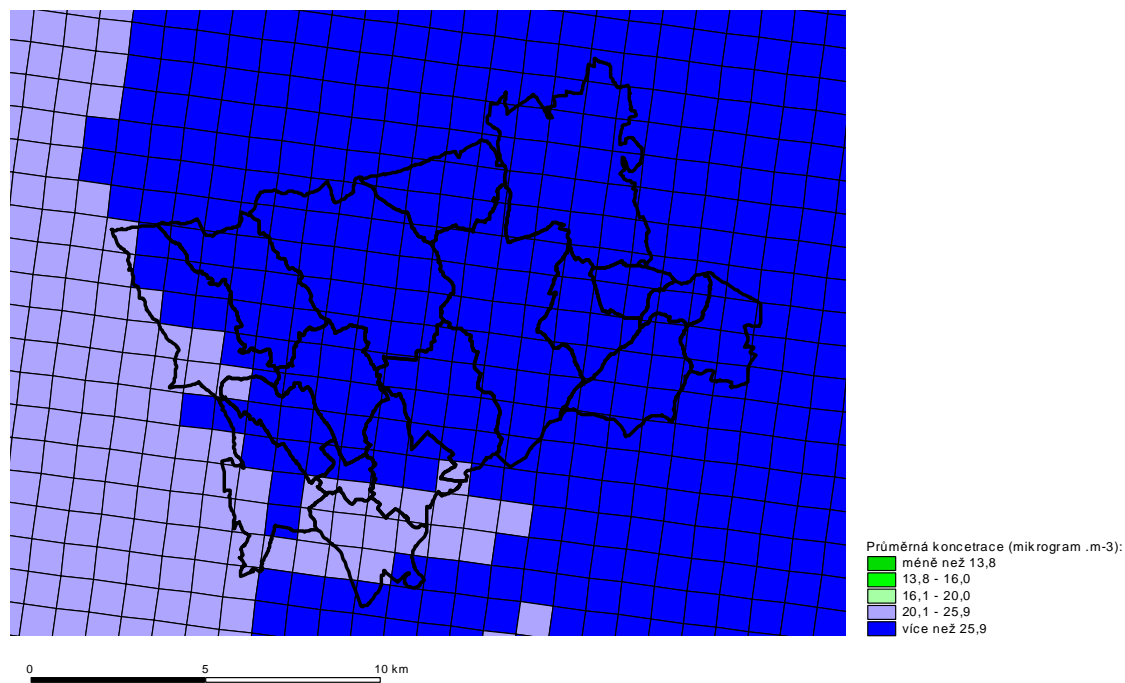
**Obrázek 5-7: Pětiletá roční průměrná koncentrace PM<sub>10</sub> v µg.m<sup>-3</sup> v území MAS Dolnobřežansko; období let 2008-2012**



Pozn.: Intervaly pětileté roční průměrné koncentrace PM<sub>10</sub> počítány na bázi kvantilů pro všechny čtverce sítě České republiky

**Zdroj: vlastní zpracování na základě dat Českého hydrometeorologického úřadu**

**Obrázek 5-8: Pětiletá roční průměrná koncentrace SO<sub>x</sub> v µg.m<sup>-3</sup> v území MAS Dolnobřežansko; období let 2008-2012**



Pozn.: Intervaly pětileté roční průměrné koncentrace PM<sub>10</sub> počítány na bázi kvantilů pro všechny čtverce sítě České republiky

**Zdroj: vlastní zpracování na základě dat Českého hydrometeorologického úřadu**



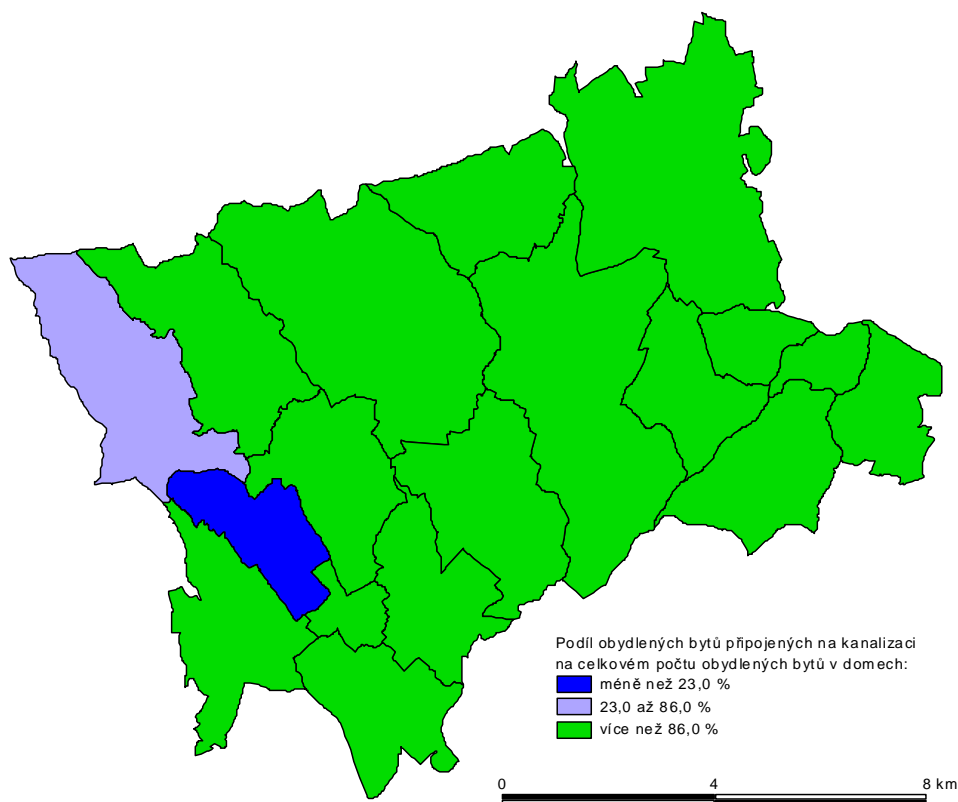
**Tabulka 5-5: Přehled největších znečišťovatelů**

Název znečišťovatele	Obec
HAMÉ, s.r.o	Babice
NÁBYTEK HEJDA s.r.o	Babice
NODIS, s.r.o. Babice - lakovna	Babice
TRAKO spol. s r.o.	Babice
FAGUS, a.s., provozovna Halenkovice	Halenkovice
Václav Talák	Jalubí
FLEXIKO CZ s.r.o. – výroba obuvi	Lhota
L.A.S.T., spol. s r.o. – laminovna Napajedla	Napajedla
Fatra, a.s. - Napajedla	Napajedla
Fe MARKET – recycling, s.r.o. – Tavírna hliníku Napajedla	Napajedla
MORAVSKÁ VODÁRENSKÁ, a.s. – ČOV Napajedla	Napajedla
SERVIS-TRANSPORT-TECHNIK a.s.	Napajedla
Zámek Napajedla	Napajedla
CEMEX Czech Republic, s.r.o. – betonárna Otrokovice	Otrokovice
Continental Barum, s.r.o.	Otrokovice
DEZA, a.s. – ORGANIK Otrokovice	Otrokovice
EPUZ, spol. s.r.o.	Otrokovice
Galvena, s.r.o.	Otrokovice
GARA TZL PLUS, s.r.o.	Otrokovice
Hart PRESS, spol. s r.o.	Otrokovice
HESCO, s.r.o. – středisko 015 - kontejnery	Otrokovice
JAFRA shoecomponents s.r.o. – výroba obuvnických stélek	Otrokovice
Kairo plus cz, s.r.o. – výroba obuvnických stélek	Otrokovice
KAPA ZLÍN, spol. s r.o.	Otrokovice
MAT, spol. s r.o.- o.z. veterinární asanace	Otrokovice
MITAS, a.s., výrobní úsek AGRO Otrokovice	Otrokovice
POKART spol. s r.o., tiskárna	Otrokovice
PONY PLAST s.r.o.	Otrokovice
PROZAX, s.r.o.	Otrokovice
PSG, a.s.	Otrokovice
PUR-PLASTICS, s.r.o.	Otrokovice
Radomír Trecha - COMPACT	Otrokovice
REMAQ, s.r.o.	Otrokovice
Schätzle shoes CZ, s.r.o.	Otrokovice
SIGA, a.s. – výroba lepidel	Otrokovice
TAREX s.r.o.	Otrokovice
Technické služby Otrokovice s.r.o.	Otrokovice
TEMPEL shankboard s.r.o.	Otrokovice
TEOZ, spol. s r.o.	Otrokovice
Teplárna Otrokovice a.s.	Otrokovice
TOMA a.s. – methanová fermentace	Otrokovice
ZLIN AIRCRAFT a.s. - Lakovna	Otrokovice
METAL – PS spol. s r.o.	Pohořelice
CEMEX Sand, k.s. – závod 01, Spytihněv	Spytihněv
Josef Chmela – lakovací kabina	Spytihněv
TEiKO spol. s r.o.	Spytihněv
Kamenolom Žlutava, s.r.o.	Žlutava

Zdroj:

Další otázkou problematiky životního prostředí je také napojení území MAS Severní Chříby a Pomoraví na sítě technické infrastruktury. Napojení obydlých bytů v území MAS Severní Chříby a Pomoraví na vodovodní síť lze označit za dobré, kdy pouze v případě obcí Jankovice a Traplice je k vodovodu připojeno méně než 85 % obydlých bytů (viz obrázek 5-9).

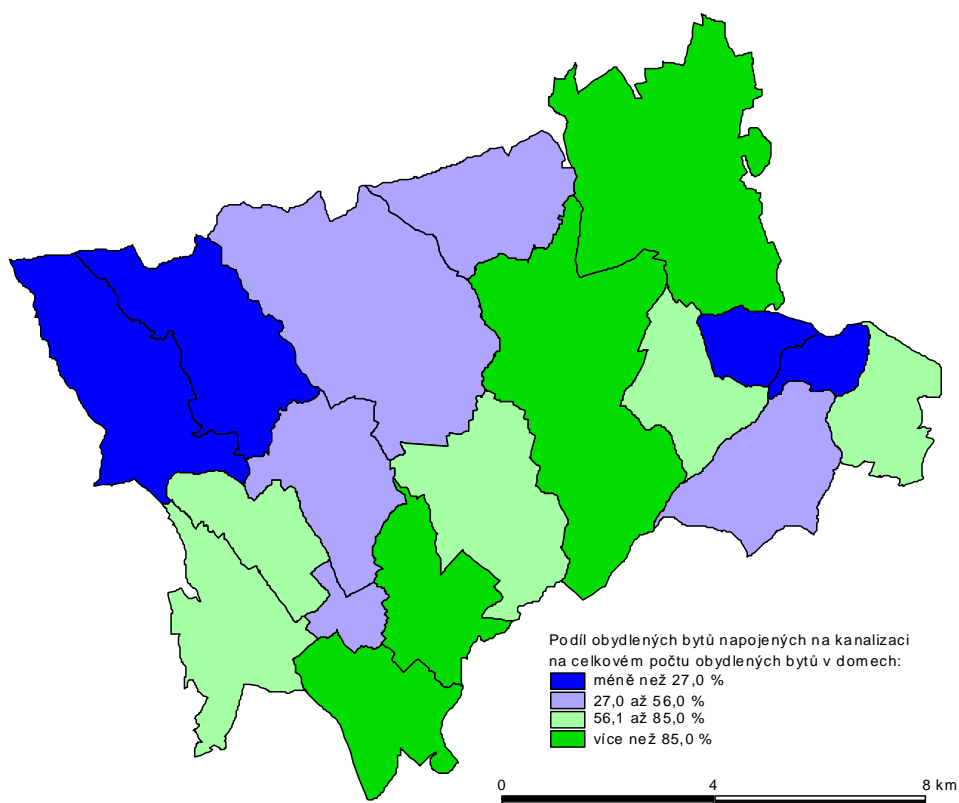
**Obrázek 5-9: Podíl obydlých bytů připojených k vodovodu na celkovém počtu obydlých bytů v území MAS Severní Chříby a Pomoraví**



**Zdroj: vlastní zpracování na základě vstupních dat Českého statistického úřadu**

Jako relativně problematickou lze v kontextu napojení na sítě technické infrastruktury hodnotit napojení na kanalizační síť. Zejména v obcích, které neleží na hlavních dopravních trasách v rámci území MAS Severní Chříby a Pomoraví je patrný nižší podíl napojení na kanalizační síť, kdy je napojeno méně než 60 % z celkového počtu obydlých bytů (viz obrázek 5-10).

**Obrázek 5-10: Podíl obydlených bytů připojených ke kanalizaci na celkovém počtu obydlených bytů v území MAS Severní Chřiby a Pomoraví**



**Zdroj: vlastní zpracování na základě vstupních dat Českého statistického úřadu**

## 6. Institucionální dimenze rozvoje

Institucionální dimenze rozvoje MAS Severní Chřiby a Pomoraví se zaměřuje především na zajištění kapacit potřebných pro realizaci rozvojových strategií území. V tomto směru se kapitola zaměřuje na dvě dílčí oblasti této problematiky, kterými jsou jednak absorpční kapacita území a jednak vybrané ukazatele hospodaření jednotlivých obcí MAS Severní Chřiby a Pomoraví.

- **Absorpční kapacita území**

Hodnocení absorpční kapacity území, která je zde chápána jako příprava a realizace projektu, je založeno na hodnocení více než 48 tisíc projektů podpořených v programovém období 2007-2013 z cíle Konvergence kohezní politiky Evropské unie. V tomto hodnocení se ukazuje postavení MAS Severní Chřiby a Pomoraví mezi ostatními místními akčními skupinami v České republice v čerpání finančních prostředků s přepočtem na 1 obyvatele.

Tabulka 6-1 ukazuje postavení MAS Severní Chřiby a Pomoraví mezi ostatními místními akčními skupinami v České republice z pohledu absorpční kapacity jak podle sídla příjemce podpory, tak podle místa realizace projektu. Absorpční kapacita MAS Severní Chřiby a Pomoraví je takto relativně lepší z pohledu sídla příjemce podpory, ovšem z hlediska místa realizace se řadí k méně úspěšným místním akčním skupinám.

**Tabulka 6-1: Postavení území MAS Severní Chřiby a Pomoraví vzhledem k čerpání finančních prostředků cíle Konvergence kohezní politiky Evropské unie v programovém období 2007-2013 (v Kč na obyvatele) ve srovnání se všemi územími místních akčních skupin České republiky (N=180 místních akčních skupin); stav projektů k červenci 2014; hodnocení podle sídla příjemce podpory a místa realizace projektu**

Sídlo příjemce podpory			Místo realizace projektu		
Pořadí	MAS	Alokace	Pořadí	MAS	Alokace
1.	MAS Lužnicko	60 023 Kč	1.	MAS Dolnobřežansko	403 870 Kč
2.	MAS Frýdlantsko – Beskydy	53 466 Kč	2.	MAS přírody a venkova JČK	343 799 Kč
3.	MAS Broumovsko+	46 567 Kč	3.	MAS Lužnicko	276 779 Kč
.....	.....	.....	.....	.....	.....
50.	MAS Severní Chřiby a Pomoraví	26 895 Kč	113.	MAS Severní Chřiby a Pomoraví	32 489 Kč
Průměrná alokace jedné MAS je 22 546 Kč			Průměrná alokace jedné MAS je 49 552 Kč		

**Zdroj: vlastní zpracování na základě dat Ministerstva pro místní rozvoj České republiky; Český statistický úřad pro počet obyvatel**

Z hlediska tematického zaměření čerpání finančních prostředků lze formulovat následující závěry (viz tabulka 6-2):

- Vysoká finanční alokace směřovala do tematické oblasti „Rozvoj lidských zdrojů“, a to jak z pohledu sídla příjemce podpory, tak i z pohledu místa realizace projektu.
- Relativně vysokou finanční alokaci je možné pozorovat v tematické oblasti „Podnikání“ v případě sídla příjemce podpory i místa realizace projektu a dále v tematické oblasti „Doprava“ z pohledu sídla příjemce, ovšem relativně horší postavení z hlediska místa realizace projektu.
- Relativně slabší je postavení MAS Severní Chřiby a Pomoraví v tematických oblastech „V&V a inovace“, „Sociální aspekty rozvoje“, „Infrastruktura veřejných služeb“ a dále výrazně horší postavení v tematických oblastech „Ekologické aspekty rozvoje“ a „Infrastruktura životního prostředí“.

Intervence v oblasti absorpční kapacity by na základě výše uvedených poznatků měly směřovat jednak k zachování relativně vysoké absorpční kapacity v tematických oblastech „Rozvoj lidských

zdrojů“, „Podnikání“ a „Doprava“ a jednak k jejímu zvyšování v méně úspěšných oblastech, kterými jsou zejména oblasti „Sociální aspekty rozvoje“ a „Infrastruktura veřejných služeb“, případně do oblastí „Ekologické aspekty rozvoje“ a „Infrastruktura životního prostředí“, které mají svá specifika, a to mimo jiné také ve vztahu k poznatkům vyplývajícím z kapitoly Environmentální dimenze rozvoje.

**Tabulka 6-2: Postavení území MAS Severní Chřiby a Pomoraví vzhledem k čerpání finančních prostředků v rámci dílčích tematických zaměření projektů podle cíle Konvergence kohezní politiky Evropské unie v programovém období 2007-2013 (v Kč na obyvatele) ve srovnání se všemi územími místních akčních skupin České republiky (N=180 místních akčních skupin); stav projektů k červenci 2014; hodnocení podle sídla příjemce podpory a místa realizace projektu**

Sídlo příjemce podpory			Místo realizace projektu		
Tematické zaměření	Pořadí	Alokace	Tematické zaměření	Pořadí	Alokace
Doprava	21.	2 498 Kč	Doprava	122.	5 080 Kč
Ekologické aspekty rozvoje	117.	359 Kč	Ekologické aspekty rozvoje	132.	421 Kč
Infrastruktura veř. služeb	81.	4 059 Kč	Infrastruktura veř. služeb	92.	4 294 Kč
Infrastruktura živ. prostředí	126.	3 914 Kč	Infrastruktura živ. prostředí	129.	4 088 Kč
Podnikání	19.	6 722 Kč	Podnikání	28.	7 946 Kč
Rozvoj lidských zdrojů	2.	4 000 Kč	Rozvoj lidských zdrojů	11.	3 504 Kč
Sociální aspekty rozvoje	87.	229 Kč	Sociální aspekty rozvoje	111.	770 Kč
V&V a inovace	47.	5 115 Kč	V&V a inovace	51.	6 385 Kč

**Zdroj: vlastní zpracování na základě dat Ministerstva pro místní rozvoj České republiky; Český statistický úřad pro počet obyvatel**

- **Vybrané ukazatele hospodaření obcí území MAS Severní Chřiby a Pomoraví**

Na problematiku absorpční kapacity je bezprostředně navázána také problematika hospodaření obcí v území MAS Severní Chřiby a Pomoraví, a to mimo jiné v kontextu jejich role v předkládání projektů. Tabulka 6-3 zobrazuje dva vybrané ukazatele hospodaření jednotlivých obcí v území MAS Severní Chřiby a Pomoraví, kterými jsou ukazatel dluhové služby za rok 2013 a dlouhodobý vývoj salda příjmů a výdajů.

Vybrané ukazatele hospodaření ukazují na:

- relativně vyšší zadluženost zejména obce Oldřichovice (ukazatel je v tomto případě vyšší než hranice Ministerstva financí ČR pro předlužení obce stanovená na hodnotu 30%), a dále u obcí Jankovice, Košíky, Kudlovice a Otrokovice, a naopak nulový ukazatel dluhové služby vykazují obce Babice, Huštěnovice, Karlovice a Lhota,

- přibližně polovina obcí v území MAS Severní Chřiby a Pomoraví hospodaří dlouhodoběji se záporným saldem příjmů a výdajů,
- relativně vysoké kladné dlouhodobé saldo příjmů a výdajů zejména u obcí Napajedla, Spytihněv, Huštěnovice a Lhota,
- relativně vysoké záporné dlouhodobé saldo příjmů a výdajů zejména u obcí Otrokovice, Traplice či Jankovice.

V návaznosti na možnosti role předkladatelů projektů obcí na území Mas Severní Chřiby a Pomoraví je možné vnímat některé hodnoty vykazovaných ukazatelů (vysoké procento ukazatele dluhové služby či dlouhodobé záporné saldo příjmů a výdajů) jako potenciální hrozbu pro budoucí programové období.

**Tabulka 6-3: Vybrané ukazatele hospodaření obcí MAS Severní Chřiby a Pomoraví**

Obec	Ukazatel dluhové služby v roce 2013	Saldo příjmů a výdajů v letech 2000 až 2013 (v tis. Kč)
Babice	0,0 %	562
Halenkovice	5,9 %	-1 044
Huštěnovice	0,0 %	7 284
Jalubí	4,1 %	2 549
Jankovice	17,9 %	-7 205
Karlovice	0,0 %	5 702
Komárov	1,6 %	-842
Košíky	14,2 %	1 490
Kudlovice	14,2 %	-3 717
Lhota	0,0 %	6 777
Napajedla	1,6 %	22 880
Oldřichovice	57,2 %	-796
Otrokovice	12,8 %	-137 561
Pohořelice	8,5 %	-5 727
Spytihněv	2,9 %	9 702
Sušice	2,9 %	755
Traplice	5,0 %	-11 821
Žlutava	1,4 %	1 249

**Zdroj: informační systém územních veřejných rozpočtů Ministerstva financí České republiky**

## 7. SWOT analýza

EKONOMICKÁ DIMENZE ROZVOJE	
<p style="text-align: center;"><b>Silné stránky</b></p> <ul style="list-style-type: none"> <li>- Stabilní počet obyvatel MAS</li> <li>- Nižší míra nezaměstnanosti ve srovnání se Zlínským krajem a Českou republikou</li> <li>- Nižší podíl registrovaných uchazečů o práci v porovnání se Zlínským krajem a Českou republikou</li> <li>- Vyšší mobilita pracovní síly vyjádřená v podílu vyjíždějících za zaměstnáním na obyvatelstvu věkové kategorie 15 – 64 let v porovnání se Zlínským krajem a Českou republikou</li> <li>- Relativně vyšší podíl ekonomických subjektů na ekonomicky aktivním obyvatelstvu</li> <li>- Přítomnost velkých podniků ve vazbě na regionální zaměstnanost</li> <li>- Existence silných odvětvových skupin ekonomických činností s dlouhodobou tradicí</li> <li>- Relativně vyšší podíl orné půdy a její vysoká kvalita v porovnání se Zlínským krajem a Českou republikou ve vazbě na rozvoj zemědělství</li> </ul>	<p style="text-align: center;"><b>Slabé stránky</b></p> <ul style="list-style-type: none"> <li>- Relativně nižší podíl zaměstnavatelů a osob pracujících na vlastní účet na ekonomicky aktivním obyvatelstvu</li> <li>- Negativní demografický vývoj vzhledem k budoucímu ekonomickému rozvoji území (zejména klesající podíl populace mladší 15 let a rostoucí podíl seniorů)</li> <li>- Relativně horší vzdělanostní struktura území vzhledem k dalším referenčním územím</li> <li>- Vyšší podíl registrovaných uchazečů o práci v západní části území ve vazbě na hrozbu zvyšování vnitřních disparit v území</li> </ul>
<p style="text-align: center;"><b>Příležitosti</b></p> <ul style="list-style-type: none"> <li>- Využití příležitostí plynoucích z demografického stárnutí obyvatelstva</li> <li>- Využití nástrojů aktivní politiky zaměstnanosti pro řešení problémů nezaměstnanosti</li> <li>- Relativně vysoký podíl mikro a malých podniků na struktuře ekonomických subjektů ve vazbě na jejich rozvojový potenciál</li> <li>- Rozvoj silných odvětvových skupin ekonomických činností ve vazbě na specializaci regionu</li> <li>- Rozvoj sociálního podnikání ve vazbě na zaměstnanost skupin obyvatelstva ohrožených vyloučením na trhu práce</li> <li>- Rozvoj zemědělství v regionu ve vazbě na vyšší podíl orné půdy a kvalitu zemědělského půdního fondu</li> </ul>	<p style="text-align: center;"><b>Hrozby</b></p> <ul style="list-style-type: none"> <li>- Zvyšující se míra nezaměstnanosti v rámci regionu i celé České republiky</li> <li>- Neschopnost reagovat na příležitosti spojené se zvyšujícím se počtem seniorů v populaci</li> <li>- Zvyšování sociálních disparit uvnitř území ve vazbě na nezaměstnanost osob ohrožených vyloučením na trhu práce</li> <li>- Zvyšování vnitřních disparit území založených na prohlubování ekonomických rozdílů mezi oblastí Otrokovice – Napajedla a zbytkem území</li> <li>- Neschopnost využít prostředků fondů Evropské unie alokovaných na oblast podnikání v programovém období 2014 - 2020</li> </ul>

**SOCIÁLNÍ DIMENZE ROZVOJE**

<b>Silné stránky</b>	<b>Slabé stránky</b>
<ul style="list-style-type: none"><li>- Stabilní počet obyvatel MAS</li><li>- Poměrně hustá síť školských zařízení v rámci území</li><li>- Dostatečná kapacita vyhovující potřebám území</li><li>- Fungující střediska volného času v Otrokovicích a Napajedlech, které tvoří přirozená centra regionu</li><li>- Relativně hustá síť zdravotnických zařízení a zařízení poskytujících sociální služby</li></ul>	<ul style="list-style-type: none"><li>- Relativně nižší podíl obyvatel ve věku do 15 let ve vazbě na naplněnost školských zařízení</li><li>- Relativně vysoký podíl obyvatel starších 65 let jako zvýšené zátěže pro systém zdravotních a sociálních služeb</li></ul>
<b>Příležitosti</b>	<b>Hrozby</b>
<ul style="list-style-type: none"><li>- Využití příležitostí plynoucích z procesu demografického stárnutí – trh práce, aktivní stárnutí a další</li><li>- Spolupráce škol při realizaci rozvojových projektů zaměřených na zvyšování kvality vzdělávání (např. žáci se speciální vzdělávacími potřebami, polytechnické a přírodovědné vzdělávání)</li></ul>	<ul style="list-style-type: none"><li>- Stále klesající podíl populace mladší 15 let jako celorepublikový trend</li><li>- Neschopnost přizpůsobení se trendu stárnutí populace ve vazbě na měnící se požadavky na zdravotní a sociální systém</li><li>- Legislativní změny týkající se požadavků na zajištění předškolního vzdělávání dětí</li></ul>



## ENVIRONMENTÁLNÍ ROZVOJ A FYZICKÉ PROSTŘEDÍ

Silné stránky	Slabé stránky
<ul style="list-style-type: none"> <li>- Vyšší podíl zalesněné plochy na území obcí mimo hlavní dopravní trasy</li> <li>- Dynamický vývoj zástavby od roku 1980 ve vazbě na rezidenční funkci území</li> <li>- Kvalita bydlení daná podílem individuálního bydlení s minimálním počtem bytových domů (vyšší podíl bytových domů pouze ve městech Otrokovice a Napajedla)</li> <li>- Dobré dopravní napojení území MAS Severní Chřiby a Pomoraví</li> <li>- Relativně vysoký podíl obydlených bytů napojených na vodovod</li> <li>- Přítomnost řady lokalit zařazených na Ústředním seznamu ochrany přírody včetně lokalit evropského významu</li> <li>- Realizace odpadového hospodářství řadou subjektů uvnitř území MAS Severní Chřiby a Pomoraví</li> </ul>	<ul style="list-style-type: none"> <li>- Relativně nižší podíl zalesněných ploch na území MAS Severní Chřiby a Pomoraví, zejména v obcích lokalizovaných na hlavních dopravních trasách</li> <li>- Vysoké dopravní zatížení území, zejména na trase silnice I/55</li> <li>- Relativně nižší hodnoty koeficientu ekologické stability zejména na ose MAS Severní Chřiby a Pomoraví Otrokovice – Huštěnovice</li> <li>- Vysoké znečištění ovzduší NO<sub>2</sub> na trase silnice I/55 a znečištění SO<sub>x</sub> a prachovými částicemi PM<sub>10</sub> na celém území MAS Severní Chřiby a Pomoraví</li> <li>- Poměrně nižší podíl obydlených bytů napojených na kanalizaci</li> </ul>
Příležitosti	Hrozby
<ul style="list-style-type: none"> <li>- Zlepšování fyzického stavu místních komunikací, a to včetně vazby na bezpečnost silničního provozu</li> <li>- Rozvoj udržitelných forem dopravy</li> <li>- Využití prostředků projektů revitalizace a ochrany životního prostředí v území</li> <li>- Využití prostředků dopravních projektů</li> </ul>	<ul style="list-style-type: none"> <li>- Narušení přírodní kvality území ve vazbě na neudržitelný rozvoj ekonomických aktivit</li> <li>- Rostoucí zatížení území tranzitní silniční dopravou</li> <li>- Neschopnost zvyšovat konkurenceschopnost udržitelných forem dopravy, pokles zájmu o tyto formy přepravy</li> <li>- Hrozba chátrání zejména bytových domů ve větších obcích MAS Severní Chřiby a Pomoraví a hrozba vzniku sociálně vyloučených lokalit</li> <li>- Environmentální hrozby plynoucí z dynamické zástavby v regionu</li> <li>- Neschopnost využití prostředků environmentálních a dopravních projektů</li> <li>- Ústup zalesněných ploch plochám zemědělství ve vazbě na ekologickou stabilitu území</li> </ul>

## **8. Integrovaná strategie území MAS Severní Chřiby a Pomoraví**

Následující kapitola představuje integrovanou strategii území MAS Severní Chřiby a Pomoraví, jejíž struktura je v souladu s hierarchickým členěním strategické fáze procesu strategického plánování.

### **8.1 Vize integrované strategie území MAS Severní Chřiby a Pomoraví**

Vize integrované strategie území MAS Severní Chřiby a Pomoraví byla formulována na základě poznatků analytické části dokumentu (kapitoly 1 až 6). Vize byla formulována následujícím způsobem.

MAS Severní Chřiby a Pomoraví bude ve střednědobém časovém horizontu územím s rozvinutou ekonomikou, vysokou kvalitou života pro obyvatele a místem s příznivým životním prostředím. Konkurenceschopnost území bude zajišťována v souladu s principy konceptu udržitelného rozvoje ve všech třech jeho dimenzích – ekonomické, sociální a environmentální. Území MAS Severní Chřiby a Pomoraví bude disponovat kvalitním institucionálním zabezpečením všech svých aktivit.

V oblasti ekonomického rozvoje bude území MAS Severní Chřiby a Pomoraví usilovat o rozvoj zejména malého a středního podnikání jako hlavních nástrojů rozvoje podnikatelské aktivity a zaměstnanosti v území. MAS Severní Chřiby a Pomoraví bude podporovat tradiční odvětví výroby a oblast zemědělství v souladu s principy udržitelného rozvoje. Dále bude MAS Severní Chřiby a Pomoraví usilovat o snižování disparit uvnitř svého území, a to ve smyslu snižování neodůvodněných rozdílů mezi jednotlivými obcemi (zejména rozdíl Otrokovice a Napajedla vs. ostatní území MAS). MAS Severní Chřiby a Pomoraví bude usilovat o zvyšování zaměstnanosti uvnitř svého území, a to včetně podpory integrace skupin osob ohrožených vyloučením na trhu práce (např. formou podpory sociálního podnikání apod.).

V oblasti sociální dimenze rozvoje bude MAS Severní Chřiby a Pomoraví usilovat o zvyšování možností dostupného a kvalitního vzdělávání, a to jak na úrovni předškolního, základního i středního školství, a to včetně podpory spolupráce škol v relevantních oblastech (např. vzdělávání žáků se speciálními vzdělávacími potřebami, nadaných žáků, technické vzdělávání apod.). Zároveň bude na území MAS Severní Chřiby a Pomoraví docházet k mapování potřeb a příležitostí v oblasti poskytování sociálních a zdravotních služeb a zvyšování jejich dostupnosti a kvality.

V environmentální oblasti rozvoje bude MAS Severní Chřiby a Pomoraví usilovat o zvyšování kvality životního prostředí, a to zejména prostřednictvím zavádění udržitelných forem dopravy, a to včetně rozvoje cyklo dopravy v regionu, snižování negativních dopadů rozvoje ekonomických aktivit v rámci

území na životní prostředí, hledáním environmentálně příznivých řešení nakládání s odpady a snižování možných negativních dopadů rozvoje zástavby v území (zejména oblast měst Otrokovice a Napajedla). Důraz bude kladen také na hospodárné využívání zdrojů v rámci území MAS Severní Chřiby a Pomoraví.

V návaznosti na formulovanou vizi MAS Severní Chřiby a Pomoraví byly definovány následující klíčové oblasti rozvoje:

- Klíčová oblast 1: MAS Severní Chřiby a Pomoraví – ekonomicky rozvinutý region s vysokou zaměstnaností
- Klíčová oblast 2: MAS Severní Chřiby a Pomoraví – region s vysokou kvalitou života
- Klíčová oblast 3: MAS Severní Chřiby a Pomoraví – region s příznivým životním prostředím

Čtvrtá Klíčová oblast rozvoje, oblast institucionální, je vnímána jako průřezové téma.

## **8.2 Strategické cíle a specifické cíle rozvoje MAS Severní Chřiby a Pomoraví**

Strategické a specifické cíle rozvoje MAS Severní Chřiby a Pomoraví jsou definovány na základě formulované vize území a čtyř klíčových oblastí, které na ní přímo navazují (kapitola 7-1).

### **Klíčová oblast 1: MAS Severní Chřiby a Pomoraví – ekonomicky rozvinutý region s vysokou zaměstnaností**

Klíčová oblast 1 *Integrované strategie území MAS Severní Chřiby a Pomoraví* je postavena na základě rozvoje silných stránek a využití příležitostí území, respektive na eliminaci slabých stránek a minimalizaci hrozeb v rámci území.

Takto první klíčová oblast rozvoje vychází z relativně nižší míry nezaměstnanosti v území MAS Severní Chřiby a Pomoraví, respektive nižším podílu registrovaných uchazečů o práci, v porovnání s referenčními územími a relativně vyššího podílu ekonomických subjektů na ekonomicky aktivním obyvatelstvu. Zaměření intervencí první klíčové oblasti je tak směřováno zejména k využití potenciálu MAS Severní Chřiby a Pomoraví v následujících oblastech:

- Využití potenciálu zejména malých a středních ekonomických subjektů existujících v území MAS Severní Chřiby a Pomoraví ve vazbě na ekonomický rozvoj území a zaměstnanost

- Využití tradičně silných odvětví ekonomiky MAS Severní Chřiby a Pomoraví ve vazbě na ekonomický rozvoj a zaměstnanost
- Využití potenciálu zemědělských subjektů ve vazbě na ekonomický rozvoj a zaměstnanost v kontextu podílu orné půdy a kvality zemědělského půdního fondu v území
- Využití kvalitního dopravního napojení MAS Severní Chřiby a Pomoraví pro rozvoj ekonomických aktivit uvnitř území

V rámci první klíčové oblasti bude MAS Severní Chřiby a Pomoraví dále usilovat o snižování dopadů negativního demografického vývoje v území a relativně horší vzdělanostní struktury obyvatelstva v porovnání s dalšími referenčními územími, eliminaci hrozby vzniku a prohlubování vnitřních disparit v rámci území, a to jednak z územního hlediska, tzn. prohlubování rozdílů mezi západní a východní částí MAS Severní Chřiby a Pomoraví, a jednak z hlediska prohlubování sociálních rozdílů a hrozby vyloučení ohrožených skupin obyvatelstva na trhu práce.

**Tabulka 8-1: Strategický cíl, specifické cíle a opatření Klíčové oblasti 1**

<b>Strategický cíl 1</b>	
<b>Zvyšovat zaměstnanost a podporovat rozvoj ekonomických aktivit v území MAS Severní Chřiby a Pomoraví, a to zejména ve vazbě na tradičně silná výrobní odvětví a odvětví zemědělství</b>	
Specifický cíl 1-1	Podporovat malé a střední podnikání na území MAS Severní Chřiby a Pomoraví jako zdroj ekonomického rozvoje a zaměstnanosti v území
Specifický cíl 1-2	Podporovat rozvoj tradičních výrobních odvětví na území MAS Severní Chřiby a Pomoraví
Specifický cíl 1-3	Podporovat kvalitní dopravní napojení území MAS Severní Chřiby a Pomoraví ve vazbě na rozvoj ekonomických aktivit
Specifický cíl 1-4	Podporovat rozvoj zemědělství v souladu s principy udržitelného rozvoje území
Specifický cíl 1-5	Podporovat vytváření nabídky pracovních míst uvnitř regionu, a to ve vazbě na specifické cíle 1-1 až 1-3
Specifický cíl 1-6	Podporovat integraci ohrožených skupin obyvatelstva na trhu práce na území MAS Severní Chřiby a Pomoraví
Specifický cíl 1-7	Podporovat využívání prostředků fondů pro projekty podnikání a rozvoje lidských zdrojů

<b>Opatření specifických cílů Klíčové oblasti 1</b>	
Specifický cíl 1-1	Opatření 1-1-1: Rozvíjet příznivé podnikatelské prostředí na území MAS Severní Chřiby a Pomoraví
	Opatření 1-1-2: Podporovat vznik a rozvoj podnikatelských zón a prostorů pro podnikání na území MAS Severní Chřiby a Pomoraví
	Opatření 1-1-3: Podporovat spolupráci podnikatelských subjektů na území MAS Severní Chřiby a Pomoraví
	Opatření 1-1-4: Podporovat vznik a transfer inovací na území MAS Severní Chřiby a Pomoraví
Specifický cíl 1-2	Opatření 1-2-1: Podporovat spolupráci podnikatelských i dalších subjektů zaměřených na tradiční výrobní odvětví na území MAS Severní Chřiby a Pomoraví
	Opatření 1-2-2: Podporovat rozvoj lidských zdrojů v oblastech relevantních pro tradiční výrobní odvětví na území MAS Severní Chřiby a Pomoraví
	Opatření 1-2-3: Podporovat rozvoj podnikatelské infrastruktury pro tradiční výrobní odvětví na území MAS Severní Chřiby a Pomoraví v souladu s principy udržitelného rozvoje území
Specifický cíl 1-3	Opatření 1-3-1: Podporovat rozvoj udržitelných forem dopravy v návaznosti na rozvoj podnikatelských aktivit na území MAS Severní Chřiby a Pomoraví
	Opatření 1-3-2: Rozvíjet možnosti a kapacity silniční a železniční dopravy pro potřeby ekonomických subjektů na území MAS Severní Chřiby a Pomoraví
	Opatření 1-3-3: Podporovat rozvoj dopravních systémů navázaných na potřeby ekonomických subjektů na území MAS Severní Chřiby a Pomoraví
	Opatření 1-3-4: Podporovat kvalitu a rozvoj dopravní dostupnosti území MAS Severní Chřiby a Pomoraví
Specifický cíl 1-4	Opatření 1-4-1: Vytvářet příznivé prostředí pro rozvoj zemědělských subjektů na území MAS Severní Chřiby a Pomoraví
	Opatření 1-4-2: Podporovat spolupráci zemědělských subjektů v území MAS Severní Chřiby a Pomoraví
	Opatření 1-4-3: Podporovat vznik regionálních značek zemědělských produktů a hledání odbytových trhů pro místní zemědělce
	Opatření 1-4-4: Podporovat rozvoj udržitelných forem zemědělství v návaznosti na udržitelný rozvoj území MAS Severní Chřiby a Pomoraví

Specifický cíl 1-5	Opatření 1-5-1: Vytvářet příznivé prostředí pro rozvoj ekonomických aktivit v návaznosti na tvorbu pracovních míst na území MAS Severní Chřiby a Pomoraví
	Opatření 1-5-2: Podporovat mobilitu pracovní síly na území MAS Severní Chřiby a Pomoraví
	Opatření 1-5-3: Podporovat rozvoj kvalifikované pracovní síly na území MAS Severní Chřiby a Pomoraví
Specifický cíl 1-6	Opatření 1-6-1: Rozvíjet možnosti uplatnění znevýhodněných skupin obyvatelstva na trhu práce (např. koncept sociálního podnikání)
	Opatření 1-6-2: Podporovat možnosti rekvalifikace skupin obyvatelstva znevýhodněných na trhu práce pro potřeby zaměstnavatelů
	Opatření 1-6-3: Podporovat rozvoj možností zkrácených úvazků apod. pro skupiny obyvatelstva znevýhodněné na trhu práce
Specifický cíl 1-7	Opatření 1-7-1: Rozvíjet informovanost o možnostech realizace projektů na území MAS Severní Chřiby a Pomoraví
	Opatření 1-7-2: Poskytovat poradenství a podporu při přípravě rozvojových projektů subjekty na území MAS Severní Chřiby a Pomoraví
	Opatření 1-7-3: Realizovat rozvojové projekty zaměřené na podporu podnikání a rozvoje lidských zdrojů

## **Klíčová oblast 2: MAS Severní Chřiby a Pomoraví – region s vysokou kvalitou života**

Druhá klíčová oblast *Integrované strategie území MAS Severní Chřiby a Pomoraví* je zaměřena především na sociální dimenzi rozvoje území, kdy usiluje zejména o využití silných stránek a příležitostí plynoucích pro území MAS Severní Chřiby a Pomoraví při současném snižování dopadů slabých stránek a hrozeb v této oblasti.

Mezi hlavní silné stránky území MAS Severní Chřiby a Pomoraví, které jsou zároveň východisky pro navržení strategického cíle i specifických cílů, patří zejména stabilní počet obyvatel MAS Severní Chřiby a Pomoraví, relativně hustá síť školských zařízení v území, kdy je zde zastoupena jak předškolní, základní i střední úroveň vzdělávání, s dostatečnou kapacitou a dále rozvinutá síť zařízení zdravotní a sociální péče. Za hlavní rozvojové směry tak lze považovat:

- Posilování dostupnosti a kvality vzdělávání ve školských zařízeních na území MAS Severní Chřiby a Pomoraví

- Posilování kvality a dostupnosti zdravotních a sociálních služeb s důrazem na zjišťování potřeb a priorit obyvatel území
- Využití příležitostí plynoucích z procesu demografického stárnutí v kontextu rozvoje vzdělávání, sociálních služeb apod.

MAS Severní Chřiby a Pomoraví bude v oblasti eliminace slabých stránek a hrozeb usilovat zejména o snížení potenciálních negativních dopadů demografických změn v populaci, a to jednak ve směru zvyšování podílu seniorů v populaci a jednak ve směru snižování podílu osob mladších 15 let v populaci, zejména snižování případných dopadů na systém zdravotních a sociálních služeb poskytovaných v území MAS Severní Chřiby a Pomoraví. Další prioritou MAS Severní Chřiby a Pomoraví bude eliminace rizik spojených se sociálním vyloučením ohrožených skupin obyvatelstva (např. senioři, osoby se zdravotním postižením, děti a mládež apod.).

**Tabulka 8-2: Strategický cíl, specifické cíle a opatření Klíčové oblasti 2**

<b>Strategický cíl 2</b>	
<b>Zvyšovat kvalitu a dostupnost vzdělávacích, zdravotnických a sociálních služeb a minimalizovat rizika spojená se sociálním vyloučením ohrožených skupin obyvatelstva</b>	
Specifický cíl 2-1	Podporovat kvalitu a dostupnost školských zařízení na území MAS Severní Chřiby a Pomoraví
Specifický cíl 2-2	Podporovat spolupráci škol v území MAS Severní Chřiby a Pomoraví v relevantních oblastech pro zvyšování kvality vzdělávání (např. vzdělávání žáků se speciálními vzdělávacími potřebami, technické a přírodovědné vzdělávání apod.)
Specifický cíl 2-3	Podporovat kvalitu a dostupnost zdravotních a sociálních služeb zejména v kontextu zjišťování potřeb a priorit obyvatel
Specifický cíl 2-4	Podporovat rozvoj možností trávení volného času dětí a mládeže na území MAS Severní Chřiby a Pomoraví
Specifický cíl 2-5	Podporovat integraci osob ohrožených sociálním vyloučením do společnosti
Specifický cíl 2-6	Podporovat využívání prostředků fondů pro rozvoj školských, zdravotnických, sociálních zařízení a dalších relevantních projektů

<b>Opatření specifických cílů Klíčové oblasti 2</b>	
Specifický cíl 2-1	Opatření 2-1-1: Zmapovat klíčové potřeby a priority obyvatel MAS Severní Chříby a Pomoraví v oblasti školství a vzdělávání
	Opatření 2-1-2: Podporovat rozvoj a modernizaci školských zařízení na území MAS Severní Chříby a Pomoraví
	Opatření 2-1-3: Podporovat zvyšování kvalifikace pracovníků školských zařízení na území MAS Severní Chříby a Pomoraví
	Opatření 2-1-4: Podporovat rozvoj kompetencí žáků na území MAS Severní Chříby a Pomoraví
	Opatření 2-1-5: Podporovat činnost, vybavenost a modernizaci knihoven na území MAS Severní Chříby a Pomoraví
	Opatření 2-1-6: Podporovat zvyšování dostupnosti školských zařízení např. formou školních autobusů, bezbariérových přístupů apod.
Specifický cíl 2-2	Opatření 2-2-1: Identifikovat klíčové oblasti spolupráce v oblasti vzdělávání na základě potřeb a priorit obyvatel MAS Severní Chříby a Pomoraví
	Opatření 2-2-2: Podporovat komunikaci školských zařízení na území MAS Severní Chříby a Pomoraví v návaznosti na rozvoj projektů spolupráce
	Opatření 2-2-3: Podporovat možnosti sdílení pracovních sil ve školských zařízeních na území MAS Severní Chříby a Pomoraví v návaznosti na rozvoj projektů spolupráce
	Opatření 2-2-4: Podporovat vznik projektů spolupráce školských zařízení na území MAS Severní Chříby a Pomoraví
Specifický cíl 2-3	Opatření 2-3-1: Zmapovat klíčové potřeby a priority obyvatel MAS Severní Chříby a Pomoraví v oblasti zdravotních a sociálních služeb
	Opatření 2-3-2: Podporovat rozvoj lidských zdrojů v oblasti zdravotnictví a sociálních služeb na území MAS Severní Chříby a Pomoraví
	Opatření 2-3-3: Podporovat rozvoj a modernizaci infrastruktury zdravotnických a sociálních služeb na území MAS Severní Chříby a Pomoraví
	Opatření 2-3-4: Podporovat dostupnost zdravotnických a sociálních služeb zejména pro skupiny znevýhodněných osob (např. podpora terénních služeb apod.)



Specifický cíl 2-4	Opatření 2-4-1: Zmapovat potřeby a priority v oblasti trávení volného času dětí a mládeže na území MAS Severní Chřiby a Pomoraví
	Opatření 2-4-2: Podporovat vznik a rozvoj nízkoprahových center a dalších možností trávení volného času dětí a mládeže
	Opatření 2-4-3: Podporovat činnost kroužků, spolků a dalších organizací zaměřených na možnosti trávení volného času dětí a mládeže
Specifický cíl 2-5	Opatření 2-5-1: Zmapovat klíčové potřeby a priority skupin obyvatel ohrožených sociálním vyloučením na území MAS Severní Chřiby a Pomoraví
	Opatření 2-5-2: Podporovat činnost spolků a jiných organizací zaměřených na společenský život ohrožených skupin obyvatelstva a jejich integraci do společnosti
	Opatření 2-5-3: Podporovat aktivity setkávání ohrožených skupin obyvatelstva a ostatních obyvatel MAS Severní Chřiby a Pomoraví
	Opatření 2-5-4: Podporovat integraci ohrožených skupin obyvatelstva na trhu práce (viz specifický cíl 1-6)
Specifický cíl 2-6	Opatření 2-6-1: Rozvíjet informovanost o možnostech realizace projektů na území MAS Severní Chřiby a Pomoraví
	Opatření 2-6-2: Poskytovat poradenství a podporu při přípravě rozvojových projektů subjekty na území MAS Severní Chřiby a Pomoraví
	Opatření 2-6-3: Realizovat rozvojové projekty zaměřené na rozvoj školských, zdravotnických, sociálních zařízení a dalších relevantních projektů

### **Klíčová oblast 3: MAS Severní Chřiby a Pomoraví – region s příznivým životním prostředím**

Formulace strategického cíle a specifických cílů v rámci klíčové oblasti 3 byla opětovně založena na existenci a využití silných stránek a příležitostí v environmentální oblasti rozvoje území MAS Severní Chřiby a Pomoraví na jedné straně a minimalizaci slabých stránek a potenciálních hrozeb na straně druhé.

Území MAS Severní Chřiby a Pomoraví se z pohledu životního prostředí a funkčního využití vyznačuje především dynamicky se rozvíjející zástavbou, kvalitou bydlení, která je dána především vysokým podílem individuálního bydlení oproti bydlení v bytových domech, relativně dobrou technickou vybaveností obydlených bytů a dále přítomností řady lokalit zařazených na Ústřední seznam ochrany přírody. Specifikum území MAS Severní Chřiby a Pomoraví lze spatřovat v rozdílnosti mezi severní a

jižní částí, kdy severní část území MAS Severní Chřiby a Pomoraví disponuje relativně příznivějšími podmínkami životního prostředí.

Na druhé straně bude MAS Severní Chřiby a Pomoraví usilovat o snížení negativních dopadů dopravního zatížení na svém území a také dopadů relativně vysokého znečištění ovzduší. MAS Severní Chřiby a Pomoraví bude dále předcházet potenciálním environmentálním rizikům plynoucím jednak z rozšiřující se zástavby v území a jednak z rozvoje ekonomických aktivit na svém území.

Na základě výše definovaných poznatků mohou být hlavní směry rozvoje v třetí klíčové oblasti formulovány následujícím způsobem:

- Podpora kvalitního bydlení v území MAS Severní Chřiby a Pomoraví
- Ochrana lokalit zařazených na Ústřední seznam ochrany přírody a péče o životní prostředí na území MAS Severní Chřiby a Pomoraví, a to zejména v kontextu vysokého stupně znečištění ovzduší
- Eliminace environmentálních rizik spojených s rozvojem zástavby a ekonomických aktivit
- Racionální využívání zdrojů a nakládání s odpady

**Tabulka 8-3: Strategický cíl, specifické cíle a opatření Klíčové oblasti 3**

<b>Strategický cíl 3</b>	
<b>Zvyšovat kvalitu životního prostředí, chránit vzácné přírodní lokality a podporovat environmentálně udržitelný rozvoj území</b>	
Specifický cíl 3-1	Podporovat kvalitu bydlení na území MAS Severní Chřiby a Pomoraví a eliminovat rizika chátrání zejména bytových domů a dalších objektů zástavby
Specifický cíl 3-2	Podporovat ochranu cenných přírodních lokalit na území MAS Severní Chřiby a Pomoraví
Specifický cíl 3-3	Podporovat zavádění udržitelných forem dopravy na území MAS Severní Chřiby a Pomoraví
Specifický cíl 3-4	Podporovat environmentálně příznivá řešení rozvoje ekonomických aktivit a zemědělství
Specifický cíl 3-5	Podporovat racionální využívání zdrojů a nakládání s odpady v souladu s principy udržitelného rozvoje území
Specifický cíl 3-6	Podporovat využívání prostředků dopravních a environmentálních projektů

<b>Opatření specifických cílů Klíčové oblasti 3</b>	
Specifický cíl 3-1	Opatření 3-1-1: Podporovat výstavbu rodinných domů na území MAS Severní Chříby a Pomoraví v souladu s principy udržitelného rozvoje
	Opatření 3-1-2: Podporovat revitalizaci zástavby na území MAS Severní Chříby a Pomoraví
	Opatření 3-1-3: Eliminovat environmentální rizika spojená s chátráním zástavby na území MAS Severní Chříby a Pomoraví
	Opatření 3-1-4: Podporovat zvyšování podílu obydlených bytů připojených na sítě technické infrastruktury na území MAS Severní Chříby a Pomoraví
Specifický cíl 3-2	Opatření 3-2-1: Zvyšovat informovanost veřejnosti o existenci cenných přírodních lokalit na území MAS Severní Chříby a Pomoraví
	Opatření 3-2-2: Podporovat vzdělávání veřejnosti v oblasti ochrany životního prostředí
Specifický cíl 3-3	Opatření 3-3-1: Podporovat zavádění nových technologií příznivých pro životní prostředí v hromadné dopravě na území MAS Severní Chříby a Pomoraví
	Opatření 3-3-2: Podporovat změnu preferencí obyvatel pro upřednostňování hromadné dopravy před dopravou individuální
	Opatření 3-3-3: Podporovat využívání technologií přátelských k životnímu prostředí v nákladní dopravě
	Opatření 3-3-4: Eliminovat dopady dopravy na životní prostředí na území MAS Severní Chříby a Pomoraví
Specifický cíl 3-4	Opatření 3-4-1: Podporovat zavádění nových technologií příznivých k životnímu prostředí v rámci výrobních podniků na území MAS Severní Chříby a Pomoraví
	Opatření 3-4-2: Podporovat rozvoj ekozemědělství a využívání environmentálně příznivých technologií v zemědělství
	Opatření 3-4-3: Zvyšovat informovanost o environmentálně příznivých řešeních ve výrobě a zemědělství
	Opatření 3-4-4: Eliminovat negativní dopady ekonomických aktivit na životní prostředí MAS Severní Chříby a Pomoraví

Specifický cíl 3-5	Opatření 3-5-1: Podporovat využívání obnovitelných zdrojů energie na území MAS Severní Chřiby a Pomoraví
	Opatření 3-5-2: Podporovat environmentálně příznivé formy nakládání s odpady na území MAS Severní Chřiby a Pomoraví
	Opatření 3-5-3: Podporovat využívání úsporných technologií přátelských k životnímu prostředí v domácnostech, podnicích a zemědělství
	Opatření 3-5-4: Zvyšovat informovanost veřejnosti o racionálním využívání zdrojů, třídění odpadů apod.
Specifický cíl 3-6	Opatření 3-6-1: Rozvíjet informovanost o možnostech realizace projektů na území MAS Severní Chřiby a Pomoraví
	Opatření 3-6-2: Poskytovat poradenství a podporu při přípravě rozvojových projektů subjekty na území MAS Severní Chřiby a Pomoraví
	Opatření 3-6-3: Realizovat rozvojové projekty zaměřené na oblasti dopravy a životního prostředí

#### **Klíčová oblast 4: Institucionální zajištění strategie**

Čtvrtá klíčová oblast *Integrované strategie území MAS Severní Chřiby a Pomoraví* je vnímána jako průřezová pro všechny tři předcházející klíčové oblasti, kdy zajišťuje potřebu institucionálního zabezpečení realizace strategie. Strategický cíl čtvrté prioritní oblasti je formulován následujícím způsobem

<p><b>Strategický cíl 4</b></p> <p><b>Zajišťovat kvalitní institucionální rámec pro realizaci rozvojových projektů na území MAS Severní Chřiby a Pomoraví v souladu s principy dobré správy</b></p>
---

Naplňování výše uvedeného strategického cíle je možné jednak ve vazbě na opatření první, druhé a třetí klíčové oblasti (viz opatření specifických cílů 1-7, 2-6 a 3-6) a jednak ve vazbě na projekty přímo zaměřené na oblast dobré správy.

## Příloha 1: Populační projekce území MAS Severní Chřiby a Pomoraví

V příloze 1 je znázorněna krátkodobá populační projekce vývoje počtu obyvatel území MAS Severní Chřiby a Pomoraví do roku 2025. Využita je tradiční komponentně-kohortní metoda bez zohlednění migrace. Data využitá pro výpočet populační projekce zahrnují:

- jednoletou věkovou strukturu obyvatel MAS Severní Chřiby a Pomoraví ve členění na muže a ženy pro rok 2012 (zdroj Český statistický úřad),
- úmrtnostní tabulky pro jednoleté věkové skupiny obyvatel okresů Zlín a Uherské Hradiště ve členění na muže a ženy pro období let 2006-2010 (zdroj Český statistický úřad), s využitím průměrné hodnoty obou okresů,
- plodnost pětiletých věkových skupin žen ve věku 15-44 let pro Zlínský kraj za rok 2012 (zdroj Ústav zdravotnických informací a statistiky).

Tabulka P-1 představuje hlavní závěry projekce, které poukazují jednak na mírný pokles absolutního počtu obyvatel v území MAS Severní Chřiby a Pomoraví, a jednak na postupnou intenzifikaci procesu demografického stárnutí. S ohledem na dlouhodobější trendy je vliv migrace na populační projekci do roku 2025 nejasný.

Tabulka P-1: Populační projekce pro území MAS Severní Chřiby a Pomoraví do roku 2025

Věková kategorie	Obyvatelstvo v roce 2012		Obyvatelstvo v roce 2020		Obyvatelstvo v roce 2025	
	Počet	Podíl	Počet	Podíl	Počet	Podíl
0-14	5 905	14,3 %	6 147	15,1 %	5 408	13,7 %
15-29	7 165	17,4 %	5 967	14,7 %	5 864	14,9 %
30-44	9 906	24,1 %	8 841	21,8 %	7 579	19,2 %
45-59	8 293	20,1 %	8 654	21,3 %	9 355	23,7 %
60 a více	9 894	24,0 %	11 024	27,1 %	11 234	28,5 %
<b>Celkem</b>	<b>41 163</b>	<b>100,0 %</b>	<b>40 633</b>	<b>100,0 %</b>	<b>39 440</b>	<b>100,0 %</b>

Zdroj: vlastní zpracování na základě vstupních dat Českého statistického úřadu a Ústavu zdravotnických informací a statistiky