
Strategie komunitně vedeného místního rozvoje pro území MAS Zlatá cesta, o. p. s. -pracovní verze

Období: 2014 – 2020

Autor: tým MAS Zlatá cesta, o. p. s.
a ZČU v Plzni



Obsah

Úvod	5
1. Základní informace	6
1.1 Identifikace společnosti a její orgány	7
1.2 Popis místního partnerství a jeho orgány	8
1.3 Historie a zkušenosti s rozvojem území	10
1.4 Odpovědnost za realizaci SCLLD	14
1.5 Personální a materiální zdroje MAS	16
1.6 Příprava a tvorba SCLLD	21
Analytická část	24
1. Úvod	24
2. Přírodní poměry	24
2.1 Reliéf	24
2.2 Geologická stavba	24
2.3 Klimatické poměry	25
2.4 Hydrologické poměry	25
2.5 Ekologická stabilita krajiny	26
3. Obyvatelstvo	26
3.1 Vývoj počtu obyvatel a domovního fondu	26
3.2 Dynamika obyvatelstva	30
3.3 Struktura obyvatelstva (věková, vzdělanostní, národnostní)	30
4. Ekonomika, trh práce, podnikání	32
4.1 Ekonomická aktivita a nezaměstnanost	32
5. Doprava	35
5.1 Silniční doprava	36

5.2 Železniční doprava.....	39
5.3 Dopravní obslužnost.....	40
5.4 Ostatní druhy dopravy.....	43
6. Občanská vybavenost a služby	44
6.1 Školství.....	44
6.2 Sociální zařízení a sociální služby	46
6.3 Zdravotnictví.....	47
6.4 Kultura	48
6.5 Vybavenost pro sport a volný čas	49
6.6 Ostatní vybavenost obcí.....	49
7. Cestovní ruch.....	50
8. Technická vybavenost	53
9. Životní prostředí.....	55
10. Život v obcích.....	59
11. Analýza potřeb a přání místních obyvatel - výsledky dotazníkového šetření (ankety)v členských obcích MAS Zlatá cesta.....	60
Podrobné výsledky dotazníkového šetření jsou v příloze.....	62
12. Celkové zhodnocení rozvojových předpokladů.....	62
13. Analýza silných a slabých stránek, příležitostí a hrozeb (syntéza dílčích analýz, názorů místních obyvatel a představitelů pracovní skupiny).....	64
Strategická část	67
1. Definování VIZE	67
2. Definování MISE	67
3. Zmapování relevantních strategií na místní, krajské a národní úrovni, které mají dopad na území MAS	74
Implementační část.....	81
1. Procesy	81

1.4. Realizace SCLLD	82
1.5. Evaluace realizace SCLLD.....	85
Použité zdroje a literatura.....	86
Přílohy:	90

Úvod

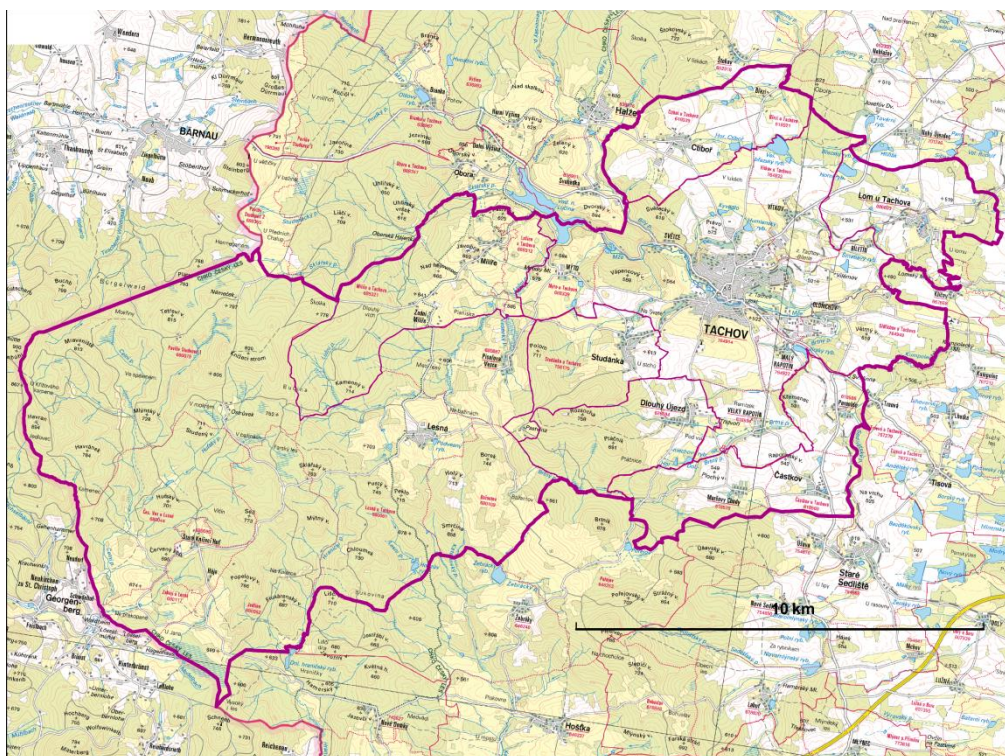
Tato strategie komunitně vedeného místního rozvoje je dokument vypracovaný Místní akční skupinou Zlatá cesta, o. p. s. pro území její působnosti na období EU2014-2020. Ve strategii jsou, v souladu se směřováním Evropy 2020, Společným strategickým rámcem a na základě definovaných národních priorit, stanoveny cíle a priority pro její naplňování s respektováním návazností na ostatní, vertikální i horizontální, strategie rozvoje tohoto území. Zpracovatelé strategie se při její tvorbě řídili doporučujícím Manuálem tvorby SCLLD pro programové období 2014-2020 Ministerstva pro místní rozvoj ČR. Strategie byla vypracována za účasti místních partnerů z veřejného i soukromého sektoru (obce, podnikatelé, neziskové organizace, zemědělci, externí odborníci z akademické sféry), v souladu s principem LEADER, a se zapojením občanské společnosti a místních ekonomických subjektů do její tvorby, v souladu s metodou komunitně vedeného místního rozvoje, a to formou dotazníkového šetření a veřejného projednávání strategie.

Strategie je založena na analýze současné sociální a ekonomické situace a potřeb území města Tachov a obcí Ctiboř, Částkov, Dlouhý Újezd, Lesná, Lom u Tachova a Milíře, na jejichž základě jsou stanoveny priority pro podporu v letech 2014 -2020. Důraz je kladen na výsledky, které jsou monitorovány prostřednictvím indikátorů a vyhodnocovány dle Evaluačního plánu.

1. Základní informace

Místní akční skupina (dále MAS) je nezávislým společenstvím občanů, neziskových organizací, soukromé podnikatelské sféry a veřejné správy, které spolupracuje na rozvoji venkova a získávání finanční podpory z EU a z národních programů, pro svůj region, metodou LEADER. Základním cílem MAS je zlepšování kvality života a životního prostředí ve venkovských oblastech. Jedním z nástrojů je také aktivní získávání a rozdělování dotačních prostředků. Strategie místního rozvoje na období EU 2014-2020 je jednou z podmínek pro čerpání dotací na její realizaci místními subjekty veřejné i soukromé sféry.

Území MAS Zlatá cesta se rozkládá na západě České republiky, v Plzeňském kraji v OPR Tachov při hranici s Německem, konkrétně se spolkovou zemí Bavorsko. Tuto místní akční skupinu tvoří z administrativního hlediska Město Tachov a venkovské obce (6) Částkov, Ctiboř, Dlouhý Újezd, Lesná, Lom u Tachova, Milře. Dále jsou to potom různé podnikatelské i nepodnikatelské subjekty. Území MAS Zlatá cesta má celkovou rozlohu 15.314 ha. V současnosti (2013) žije na tomto území přibližně 15 tisíc obyvatel.



Obrázek 1: Území MAS Zlatá cesta, o. p. s.

1.1 Identifikace společnosti a její orgány

Název: MAS Zlatá cesta, o.p.s.

Právní forma: obecně prospěšná společnost

Založení: 22. 5. 2006

Zapsáno: v rejstříku obecně prospěšných společností vedený Krajským soudem v Plzni, oddíl O, vložka 99

Sídlo: Pivovarská 281, 347 01 Tachov

IČ: 279 60 820

Bankovní spojení: 210324687/0300, ČSOB

Statutární zástupce: PaedDr. Vladislav Krumer, ředitel o.p.s., tel.: 775 037 334, e-mail: vladislav.krumer@tachov-mesto.cz

E-mail: mas@zlatacesta.cz

Tel.: 373 700 804

Web: www.zlatacesta.cz

Společnost poskytuje tyto služby:

Obecně prospěšné služby

- Podpora rozvoje subjektů na venkově
- Podpora péče o krajinu, sídlo, kulturní a přírodní dědictví
- Realizace metody Leader
- Podpora multifunkčního zemědělství
- Rozvoj neziskového sektoru
- Rozvoj lidských zdrojů venkovských oblastí
- Poskytování sociálních služeb
- Spolupráce s orgány veřejné správy ČR, orgány EU
- Spolupráce s domácími i zahraničními subjekty ve prospěch rozvoje regionu
- Koordinace projektů zaměřených na rozvoj regionu
- Vzdělávací, informační a konzultační služby pro podporu rozvoje regionu

Doplňková činnost

- Velkoobchod a maloobchod
- Ubytovací služby
- Pronájem a půjčování věcí movitých
- Poradenská a konzultační činnost, zpracování odborných studií a posudků
- Mimoškolní výchova a vzdělávání, pořádání kurzů, školení, včetně lektorské činnosti

- Provozování kulturních, kulturně- vzdělávacích zábavních zařízení, pořádání kulturních produkcí, zábav, výstav, veletrhů, přehlídek, prodejních a obdobných akcí
- Zastavárenská činnost a maloobchod s použitým zbožím
- Překladatelská a tlumočnická činnost
- Provozování tělovýchovných zařízení a organizování sportovní činnosti

Orgány společnosti

Zřizovacím dokumentem MAS Zlatá cesta, o.p.s. je zakládací smlouva ze dne 6. 6. 2006.

Rozhodovacím orgánem společnosti je devítičlenná **Správní rada**, její členové jsou voleni valnou hromadou společnosti. Schvaluje rozpočet, řádnou a mimořádnou účetní závěrku a výroční zprávu společnosti, předmět doplňkových činností, rozhoduje o zrušení společnosti, ustavuje komise a další pomocné orgány. Funkční období členů Správní rady je tříleté, opakované zvolení je možné. K jejímu jednání je zván ředitel společnosti.

Kontrolním orgánem společnosti je tříčlenná **Dozorčí rada**. Členy Dozorčí rady volí Valná hromada MAS. Funkční období členů Dozorčí rady je tříleté, opakované zvolení je možné. Dozorčí rada dohlíží na dodržování stanovených postupů a zásad včetně interních předpisů a sleduje naplňování usnesení správní rady, přezkoumává řádnou a mimořádnou účetní závěrku a výroční zprávu společnosti. Nejméně jednou ročně podává zprávu řediteli a Správní radě o výsledcích své kontrolní činnosti. Dozorčí rada je oprávněná nahlížet do účetních knih, svolat mimořádné jednání Správní rady, členové Dozorčí rady mají právo účastnit se jednání Správní rady a musí jim být uděleno slovo, pokud o ně požádají. Dozorčí rada je povinna upozornit ředitele a Správní radu na porušení zákonů, ustanovení zakládací smlouvy nebo statutu, na nevhodné postupy, popřípadě na další nedostatky v činnosti společnosti. Dozorčí rada je oprávněna stanovit řediteli nebo Správní radě lhůtu ke zjednání nápravy. Není-li náprava zjednána, Dozorčí rada neprodleně informuje o zjištěných nedostatcích zakladatele.

Statutárním zástupcem společnosti je **ředitel**, kterým byl dne 21. března 2011 správní radou jmenován PaedDr. Vladislav Krumer. Řídí činnost společnosti a jedná jejím jménem. Ředitele vykonává funkci na základě smluvního vztahu se společností, jmenuje jej a odvolává Správní rada. Ředitel nemůže být členem Správní rady ani Dozorčí rady společnosti, je však oprávněn zúčastňovat se jejich jednání s hlasem poradním.

1.2 Popis místního partnerství a jeho orgány

Organizační složkou společnosti pro realizaci metody LEADER je **platforma místního partnerství** (dále jen „MAS“)

Nejvyšší orgán MAS

Jejím nejvyšším orgánem je **Valná hromada MAS**, která sdružuje všechny partnery MAS, přičemž veřejný sektor ani žádná ze zájmových skupin nepředstavuje více než 49% hlasovacích práv. Valnou hromadu MAS svolává a řídí předseda Programového výboru MAS, nebo jím pověřený člen, minimálně jedenkrát ročně na návrh Programového výboru MAS, Monitorovacího výboru MAS nebo na základě požadavku minimálně 1/5 členů Valné hromady MAS.

Valná hromada MAS:

- a) zodpovídá za distribuci veřejných prostředků a provádění Strategie komunitně vedeného místního rozvoje v území působnosti MAS,
- b) volí členy orgánů MAS, stanovuje počet jejich členů v souladu s právním řádem, jejich působnost a pravomoci, způsob jednání, volby a odvolávání,
- c) rozhoduje o přijetí nebo vyloučení partnera MAS,
- d) schvaluje Strategii komunitně vedeného místního rozvoje, způsob hodnocení a výběru projektů, zejména výběrová kritéria pro výběr projektů,
- e) schvaluje výroční zprávu o činnosti a hospodaření MAS,
- f) rozhoduje o přechodu práv a povinností zakladatele stanovených zákonem na jinou osobu, zanikne-li zakladatel bez právního nástupce nebo zemře-li jediný zakladatel.

Rozhodovací orgán MAS - Programový výbor MAS

Programový výbor MAS má nejméně tři členy. Počet členů Programového výboru MAS musí být dělitelný třemi. Funkční období Programového výboru MAS je tříleté, opakované zvolení je možné.

Členství v Programovém výboru MAS je neslučitelné s členstvím v Monitorovacím výboru MAS a Výběrové komisi téže MAS.

Členy Programového výboru MAS volí Valná hromada MAS z řad partnerů MAS, přičemž veřejný sektor ani žádná ze zájmových skupin nepředstavuje více než 49% hlasovacích práv.

Programový výbor MAS rozhoduje v těchto věcech:

- a) schvaluje uzavření a ukončení pracovněprávního vztahu s vedoucím zaměstnancem pro realizaci SCLLD,
- b) schvaluje výzvy k podávání žádostí,
- c) vybírá projekty k realizaci a stanovuje výši alokace na projekty na základě návrhu Výběrové komise MAS,
- d) svolává Valnou hromadu MAS minimálně jedenkrát ročně.

Výběrový orgán MAS - Výběrová komise MAS

Výběrová komise je výběrovým orgánem MAS a je minimálně tříčlenná. Členové jsou voleni Valnou hromadou MAS ze subjektů, které na území MAS prokazatelně místně působí, přičemž veřejný sektor ani žádná ze zájmových skupin nepředstavuje více než 49% hlasovacích práv. Členem výběrové komise může být pouze fyzická osoba, která je svéprávná a bezúhonná. Členství ve výběrové komisi MAS je neslučitelné s členstvím ve správní nebo dozorčí radě téže MAS. Dobu mandátu členů výběrové komise určuje Valná hromada MAS na maximálně jeden rok, opakované zvolení je možné.

- Výběrová komise provádí předvýběr projektů na základě objektivních kritérií – navrhuje jejich pořadí podle přínosu těchto operací k plnění záměrů a cílů Strategie komunitně vedeného místního rozvoje.

1.3 Historie a zkušenosti s rozvojem území

V roce 2006 se skupina aktivních zástupců obcí, podnikatelů a neziskového sektoru rozhodla založit MAS a jako formu zvolili obecně prospěšnou společnost. Zakladatelé se dohodli spolupracovat na principu partnerství, rovné příležitosti a udržitelného rozvoje s uplatňováním metody LEADER, při respektování a posilování regionálních specifik venkovského příhraničního regionu v CHKO Český les. Motivem spolupráce se stala historická středověká Zlatá cesta, díky které se region ve středověku rozvíjel. Na této myšlence byl postaven vznik MAS s účelem spojovat aktivní subjekty a pro region a získat dotační prostředky na realizaci rozvojové strategie.

První iniciativa pro vznik vzešla z přípravného výboru, který se konal v květnu roku 2006. Který se rozhodl v souladu s reglementem MAS a metodou LEADER založit místní akční skupinu Zlatá cesta. Zakládací smlouvu společnosti tehdy uzavřelo 16 zakladatelů. Místní akční skupina Zlatá cesta, o.p.s. byla zapsána do rejstříku obecně prospěšných společností, vedeného Krajským soudem v Plzni, dne 7. 8. 2006. Od té doby byly uzavírány partnerské smlouvy s dalšími subjekty:

Tabulka 1: Vývoj počtu partnerů MAS Zlatá cesta v letech 2006-2013

	2006	2007	2008	2009	2010	2011	2012	2013
Počet partnerů	17	23	27	30	32	32	36	38

Hlavní myšlenkou, která stála za vznikem MAS, byl rozvoj aktivit pro zkvalitňování života obyvatel i návštěvníků regionu. Název Zlatá cesta vychází z tradičního historického pojmu regionu –obchodní stezka s názvem Zlatá cesta procházela územím tachovského regionu přes Bärnau a dále na západ.

Následující rok po založení byl pro MAS Zlatá cesta rokem poměrně náročným. Byla zpracována a schválena rozvojová strategie a podána žádost o dotaci na její realizaci z programu LEADER ČR 2007. Projekt MAS uspěl a Zlatá cesta získala prostředky, díky nimž mohla podpořit sedm projektů celkovou částkou přibližně jednoho a půl milionu korun.

Během roku 2008 byl vypracován Strategický plán LEADER s názvem „Společnou cestou k prosperitě“, který byl v říjnu 2008 předložen spolu s žádostí o dotaci v rámci osy IV. LEADER z Programu rozvoje venkova na období 2007 – 2013. V prvním kole žádost neuspěla, MAS Zlatá cesta byla vybrána k podpoře z výše uvedeného programu až dodatečně spolu s dalšími jedenatřiceti místními akčními skupinami ve skupině MAS 32+.

Dne 24. 8. 2009 byla podepsána Dohoda o poskytnutí dotace z Programu rozvoje venkova mezi MAS Zlatá cesta a Státním zemědělským intervenčním fondem, poskytovatelem dotace. Alokovaná částka pro rok 2009 byla přibližně tři miliony korun. O několik dní později, 24. 8. 2009 vyhlásila MAS Zlatá cesta Výzvu č. 1 k předkládání žádostí o dotaci z výše uvedeného programu.

Do konce programového období 2007-2013 vyhlásila MAS Zlatá cesta, o. p. s. celkem 7 výzev, na které navazovaly semináře pro žadatele. Od roku 2007 bylo MAS vybráno k podpoře celkem 43 projektů dotacemi ve výši 15,5 mil. Kč. Jednalo se hlavně o opravy a budování infrastruktury, víceúčelových hřišť, kulturních památek nebo pořízení komunální a zemědělské techniky. Žadatelé byli jak subjekty veřejného sektoru, tak neziskové organizace a podnikatelé z území působnosti.

Od roku 2010 sídlí MAS Zlatá cesta, o.p.s. v rekonstruované budově komunitního centra v Pivovarské ulici v Tachově (obr. č. 2).



Obrázek 2: Objekt Komunitního centra v Tachově- sídlo MAS Zlatá cesta, o. p. s.

Začátkem roku 2010 byl vypracován projekt na zřízení **Tachovského klubu otevřených dveří** se sídlem rovněž v této budově, který by personálně, programově i

organizačně MAS Zlatá cesta zajišťovala. Na realizaci tohoto projektu získala MAS v roce 2010 poprvé dotaci 50.000,-Kč od Plzeňského kraje. Od té doby Plzeňský kraj podporuje TKOD každým rokem. Na činnost klubu každoročně přispívá také město Tachov. V dubnu a květnu 2010 probíhaly práce na úpravě vnitřních prostor a technickém zajištění klubu. Zároveň byla spuštěna informační kampaň, díky níž byla o zřízení klubu informována veřejnost a všechna školská zařízení ve městě a okolí. Slavnostní otevření klubu proběhlo dne 1. 6. 2010, symbolicky na Den dětí.

Tachovský klub je otevřený pro všechny děti ve věku 6 – 15 let a to každý všední den od 12.30 do 17.00 hod. Během letních prázdnin je nabídka klubu rozšířena o příměstské tábory rozsahu několika týdenních turnusů. V době od 9.00 do 14.00 hod. jsou pro děti připraveny táborové aktivity (poznávací, sportovní, výtvarné či přírodovědné soutěže a hry, návštěvy sportovních zařízení a jednodenní výlety). Klub má k dispozici hernu, kuchyňku a venkovní prostory.

Od října 2010 začala MAS Zlatá cesta pořádat pravidelné **farmářské trhy**, zaměřené na prodej zboží lokálních výrobců. Farmářské trhy si během krátké doby získaly mezi místními obyvateli velkou oblibu.

Následujícího roku založila MAS ve spolupráci s občanským sdružením Komunitní aktivity Tachovska **Rodinné centrum KATka**. Také tato instituce má své sídlo v budově komunitního centra. Rodinné centrum slouží rodinám s malými dětmi k setkávání a společnému aktivnímu trávení volného času. Pořádají se zde kulturně společenské či vzdělávací akce, soutěže či bazárky dětského oblečení.

Od roku 2014 se podílíme na realizaci projektu spolupráce **Venkov Plzeň – Odhalujeme industriální stopy Plzeňska** financovaného v rámci opatření IV. 2.1 PRV.

Vedoucím partnerem projektu je MAS Český západ – místní partnerství, o. s., partnerem jsou MAS Zlatá cesta o. p. s., MAS Radbuza, o. s. a MAS Světovina o. p. s.

Stanovená doba realizace projektu je leden 2014 – červen 2015. Cílem projektu je podpořit povědomí o lokální historii, lokální vazby a soudržnost obyvatel venkovských regionů Plzeňského kraje. V rámci projektu zmapujeme industriální památky v regionu, které budou zveřejněny v brožuře s mapkou, která bude společným výstupem zúčastněných MAS.

Na konci dubna se v prostorách hlavního nádraží v Plzni uskutečnila dvoudenní výstava Venkovské miniEXPO, kde jsme prezentovali čtyři industriální zajímavosti Tachovska (přehrada Lučina, Arnoštova leštírna, DELTA a rozhledna Havran).

Výstavu o jízdně Jízdná Světce – historie/současnost/budoucnost, která se skládá ze šesti výstavních panelů a modelu jízdně jsme představili veřejnosti

v prostorách jízdárny 31. 5. 2014, bude otevřena do konce září 2014. Výstavu jsme prezentovali také u příležitosti Dne Českého lesa.

Na konci srpna 2014 se budeme již podruhé prezentovat na výstavě Země živitelka v Českých Budějovicích, v září se zúčastníme výstavy Venkovské miniEXPO aneb oslava kutilství, která proběhne v Plzni v prostorách TJ Lokomotiva.

Dne 1. října 2014 bude zahájena výstava s názvem Od pivovaru ke komunitnímu centru, která bude prezentována v prostorách KATu a bude trvat dva měsíce. Výstava se bude skládat ze šesti výstavních panelů. Při vernisáži poběží smyčka z fotografií, dokumentů a videí týkajících se proměny industriální zóny v historickém centru Tachova.

Další projekt, jehož realizaci v letošním roce MAS Zlatá cesta, o. p. s. zahájila je **Regionální destinační management venkovského cestovního ruchu ZLATÁ CESTA**, který je financován z programu přeshraniční spolupráce Cíl 3 Česká republika – Svobodný stát Bavorsko 2007-2013, prioritní osa I.

Vedoucím partnerem projektu je MAS Zlatá cesta, o. p. s., hlavním partnerem na bavorské straně - Via Carolina, e. V., občanské sdružení se sídlem v historickém parku v Bärnau. Stanovená doba realizace projektu je leden 2014 – červen 2015.

Základní osou projektu je region MAS Zlatá cesta, tedy území města Tachov, obce Lesná, Milíře, Dlouhý Újezd, Částkov, Lom u Tachova na české straně a na německé straně okres Tirschenreuth a Neustadt, především obce BBInno (česko-bavorská inovační aliance), která má jako členy obce Mähring, Bärnau, Plössberg, Flossenbürg, Floss a Georgenberg. Cílem projektu je přesah do celého území Tachovska a blízkého okolí.

Projekt se zaměřuje na vzájemnou spolupráci subjektů podílejících se na regionálním cestovním ruchu, jako jsou podnikatelé (restaurační a ubytovací zařízení, cestovní agentury, sportoviště, cykloservisy, autoservisy, zemědělská výroba, atd.), neziskové organizace (muzea, galerie, infocentra, občanská sdružení) a obce.

Cílem projektu je podpora regionálního cestovního ruchu, přispět ke zkvalitnění služeb s ním spojených a v neposlední řadě také představit Tachovsko jako atraktivní lokalitu vhodnou ke sportovním i kulturním volnočasovým aktivitám potencionálním turistům všech věkových kategorií.

V rámci projektu vzniknou tyto výstupy:

- Webový portál s komplexními informacemi pro turisty včetně rezervačního systému k zajištění ubytování bude sloužit pro lepší orientaci návštěvníků regionu.

- Bedekr (turistický průvodce) popíše region, místní zajímavosti a doporučené trasy. Dále bude obsahovat i přehled místních provozoven služeb jako jsou cykloservisy, restaurace, ubytovny apod.
- Soubor maket rozhleden Havran a Vysoká, maketa tachovského zámku.
- Elektronická čipová časomíra pro pořádání veřejných sportovně turistických akcí na obou stranách hranice.
- Propagační materiály pro zajištění publicity projektu.

Spolupráce s jinými MAS a s jinými organizacemi

MAS Zlatá cesta, o. p. s. je členem Národní sítě MAS ČR, spoluzakladatelem Centra regionálního rozvoje venkova. V rámci MAS Plzeňského kraje se účastní Země živitelky, veletrhu cestovního ruchu ITEP v Plzni. MAS uzavřela již v roce 2007 rámcovou dohodu o spolupráci sousedících MAS při realizaci a podpoře projektů, přesahujících území s MAS Český Západ – Místní partnerství, o. s., a to především v oblastech jako je rozvoj cestovního ruchu, geoturistiky a péče o kulturní památky.

V roce 2009 byla uzavřena partnerská smlouva s MAS Vladař o. p. s., která se týká spolupráce a vzájemného předávání zkušeností.

V roce 2011 se MAS Zlatá cesta, o. p. s. stala partnerem realizátora projektu „Úprava hlásky havran na veřejnou rozhlednu“ Klubu vojenské historie a sportů – Tachov o. s. Cílem je spolupráce na přípravě, realizaci a udržitelnosti projektu.

V roce 2012 uzavřela MAS partnerskou smlouvu s městem Tachov, realizátorem projektu „Rozhledna Tachov Vysoká“, za účelem spolupráce a metodické pomoci.

V roce 2013 jsme se přihlásili k partnerství projektu „Průvodci krajinou Plzeňského kraje“, jehož realizátorem je náš člen REVIS.

MAS Zlatá cesta, o. p. s. se v roce 2012, jako partnerská MAS, zapojila do příprav projektu spolupráce „Vytvořeno na venkově a pro venkov“ spolu s koordinátorem MAS Sdružení Západní Krušnohoří a druhou partnerskou MAS Živě pomezí Krumlovsko- Jevišovicko. Tento projekt nebyl podpořen. Jednalo se o sochařské sympozium, do kterého by byla zapojena veřejnost vlastní tvorbou betlémových figurek.

1.4 Odpovědnost za realizaci SCLLD

Společnost zřídila pro realizaci SCLLD organizační složku- platformu místního partnerství (MAS), která má za tímto účelem vytvořeny vlastní orgány - nejvyšší orgán MAS (valná hromada MAS) a další orgány, které plní funkci rozhodovací (programový výbor), kontrolní (monitorovací výbor) a výběrovou (výběrová komise). Zodpovědnost

za distribuci veřejných prostředků a provádění SCLLD v území působnosti MAS nese nejvyšší orgán MAS, který je tvořen všemi partnery MAS (stav k 30. 6. 2014):

Partneři – veřejný sektor

- Obec Částkov
- Obec Lesná
- Obec Milíře
- Město Tachov
- Obec Dlouhý Újezd
- Obec Lom u Tachova
- Agentura ochrany přírody a krajiny České republiky
- Gymnázium, Tachov, Pionýrská 1370
- Muzeum Českého lesa v Tachově, příspěvková organizace

Partneři – nestátní neziskový sektor

- Dům dětí a mládeže Tachov
- Kotec, o.s.
- Regionální vzdělávací a informační středisko, příspěvková organizace
- TERRA TACHOVIA, občanské sdružení
- Český zahrádkářský svaz „Šmoulinky“
- Divadelní spolek KOMEDYJANTI
- Občanské sdružení Pernolec

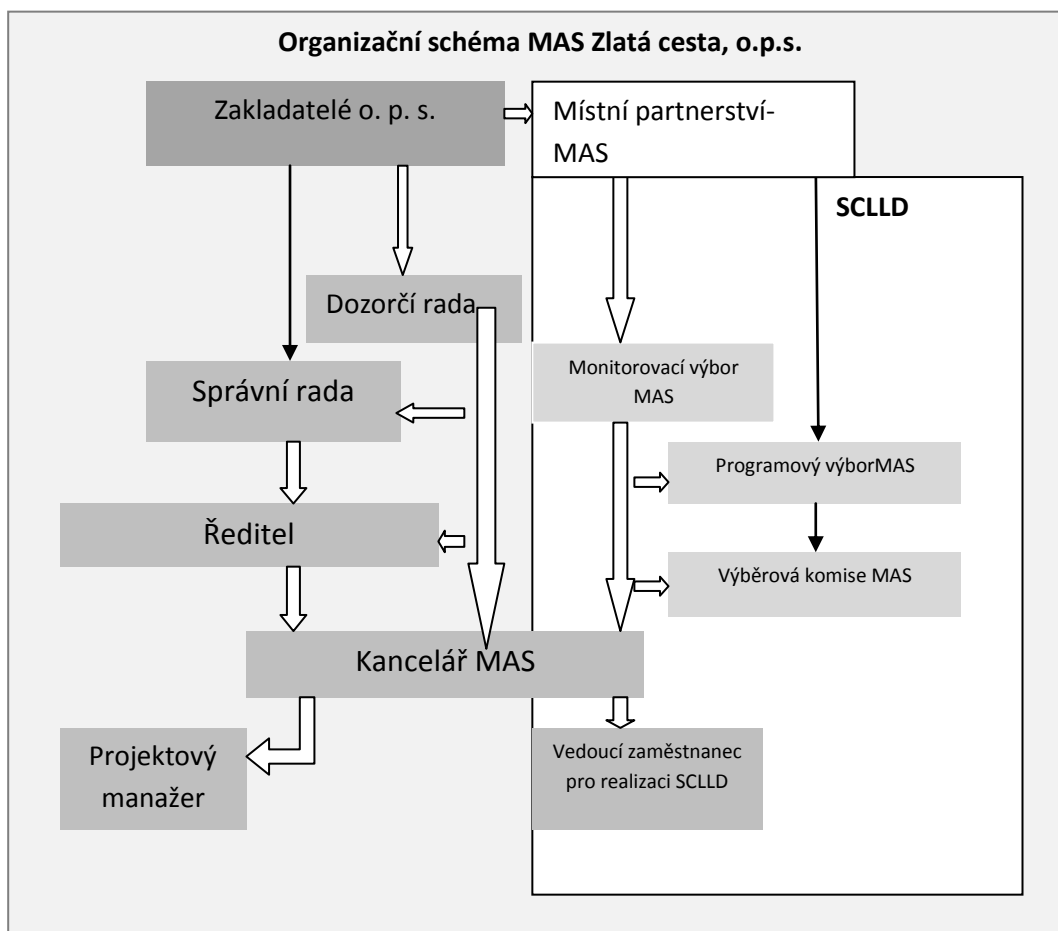
- Oblastní spolek Českého červeného kříže Tachov
- První pěší.cz
- SKI klub Zlatý potok, o. s.

Partneři – soukromý sektor

- AGROČAS pozemky, spol. s.r.o.
- BLOND BREEDING Žebráky, spol. s.r.o.
- Lesní společnost Přimda, a.s.
- Lučina-Studánka, spol. s.r.o.
- RAZKA, s.r.o.
- RNDr. Pavel Popov
- MUDr. Tomáš Sluka
- Flea, s.r.o.
- CHEJNOVSKÝ, s.r.o.
- KETNET, s.r.o.
- Lučina – Studánka, spol. s.r.o.
- TaNETWest, s.r.o.
- Vanes Projekt, s.r.o.
- Ing. Helena Červinková
- Kateřina Holetová
- Marcela Kubecová
- Bohuslav Turner
- Helena Žežulková

1.5 Personální a materiální zdroje MAS

Nevolenou výkonnou složkou je **kancelář MAS**, kterou společnost zřizuje za účelem zajištění zpracování a implementace strategie komunitně vedeného místního rozvoje (SCLLD). Za její chod odpovídá **vedoucí zaměstnanec pro realizaci SCLLD** Ing. Gabriela Macková. Případné další činnosti společnosti jsou prováděny odděleně, a to jak personálně, tak účetně. Pracovníkem kanceláře, který zodpovídá za ostatní aktivity společnosti je **projektový manažer** Monika Michlová.



Obrázek 3: Vazby mezi jednotlivými orgány (organizační schéma)

Finanční a technické prostředky MAS

MAS Zlatá cesta, o. p. s. sídlí v objektu komunitního centra v Tachově, Pivovarská 281. Tyto prostory MAS pronajímá člen – město Tachov. Nájemní smlouva je uzavřena do 31. 12. 2020. Kancelář MAS je dostatečně materiálně a technicky vybavena:

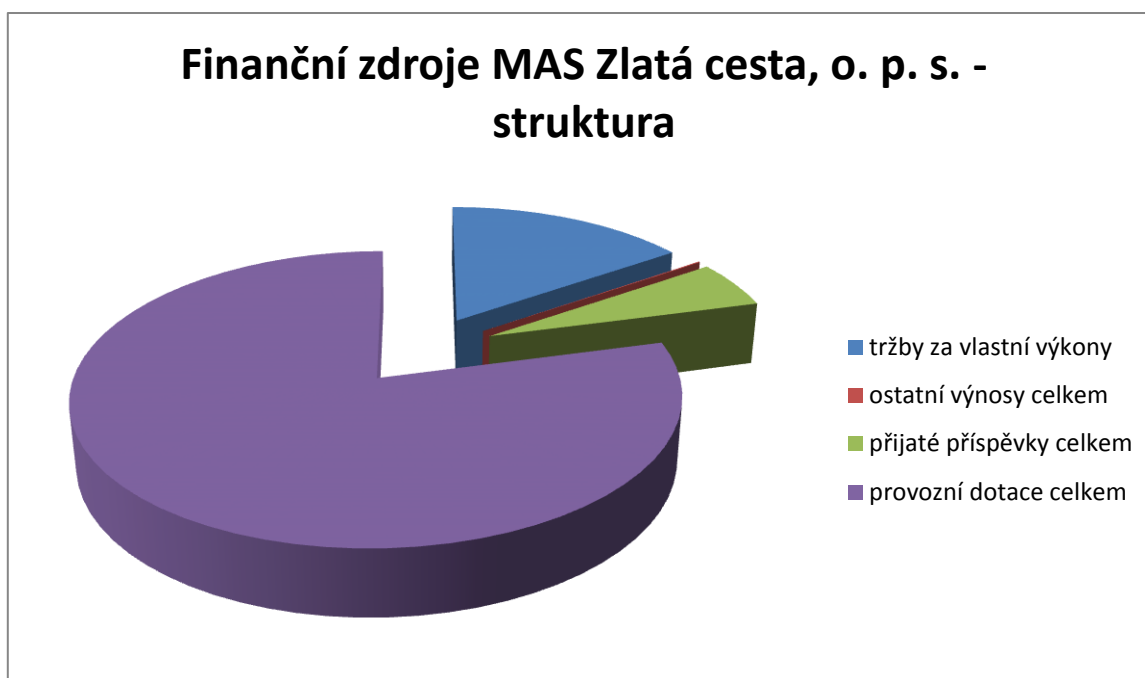
Canon iR 2022
Řezačka páková Premier 420 BS
Laminátor A3, A4 OL 250
Skartovačka Intimus 26 cc3
Vazač Pulsar 300
Digitální fotoaparát Canon EOS 450D + EF 18-55 IS
Canon Fax JX510P + ADF
Osobní počítač
Notebook Acer Aspireone 751hk

Kromě výše uvedeného majetku vlastní společnost osobní automobil Škoda Octavia Combi.



Obrázek 5: Jednání v kanceláři MAS Zlatá cesta, o. p. s.

Zdroje MAS se skládají z provozních příspěvků, přijatých dotací, tržeb (prodej zboží a služeb, pronájem) a úroků.



Obrázek 6: Struktura finančních zdrojů MAS Zlatá cesta, o. p. s.

MAS Zlatá cesta, o. p. s. provozuje vedle hlavní činnosti také vedlejší hospodářskou činnost. Ta je v účetnictví striktně oddělena vlastním střediskem a plynou z ní do rozpočtu MAS výnosy z prodeje zboží (občerstvení na akcích), z prodeje služeb (pronájem nebytových prostor) a ze vstupného na pořádané akce.

Výše vlastních zdrojů MAS Zlatá cesta, o. p. s. činila na konci účetního období 2013 cca 1,2 mil. Kč. Tato částka zahrnuje úspory z minulých let a výsledek hospodaření za rok 2013 ve výši cca 350 tis. Kč, kterého bylo dosaženo především získanými příspěvky a vlastní činností. Tato vytvořená finanční rezerva slouží k případnému předfinancování projektů a neočekávaných výdajů.

Tabulka 2: Rámcový rozpočet MAS Zlatá cesta, o. p. s.

Výnosy v tis. Kč	
Provozní dotace na realizaci strategie	590
Provozní příspěvky	575
Dotace PK	150
Dotace na Tachovský klub otevřených dveří (PK, Město Tc)	70
Dotace na Rodinné centrum KATka z PK	10
Dotace Destinační management	166
Tržby z prodeje služeb (pronájem, vstupné, tábory)	155
Tržby za prodané zboží	36
Úroky	1
Celkem	1753

Náklady v tis. Kč	
Osobní náklady na realizaci strategie	432,0
Osobní náklady mimo SPL	360,0
Ostatní osobní náklady SCLLD (DPP)	114,0
Ostatní osobní náklady mimo SPL (DPP) - TKOD, RC KATka	143,0
Grantový program MAS	40,0
Spotřeba materiálu	30,0
Prodané zboží	40,0
Služby	263,0
Daně a poplatky	4,5
PHM	24,0
Příspěvky poskytnuté CRRV, NS MAS	20,0
Údržba	20,0
Bankovní poplatky	3,5
Celkem	1494
Rozdíl	+219

Roční potřeby a zdroje na realizaci SCLLD v tis. Kč:

Osobní náklady na realizaci strategie	432,0
Ostatní osobní náklady SCLLD (DPP)	114,0
Provoz MAS	103,0
Celkem	649,0
Provozní dotace na realizaci strategie	590
Vlastní podíl 10%	59
Celkem	649

Plán vnitřního rozvoje organizace

Společnost disponuje vybaveným technickým zázemím pro svoji činnost a její rozvoj bude realizován hlavně prostřednictvím stabilizace a zvyšování způsobilosti zaměstnanců. Jedná se o nepřetržitý proces poskytování příležitosti ke vzdělávání a osobnímu rozvoji směřujícímu k rozšíření znalostí a rozvoji dovedností zaměstnance. Zahrnuje vzdělávání, stáže, účast na konferencích, další činnosti a aktivity.

Mezi nejvýznamnější potřeby vzdělávání zaměstnanců patří:

- vznik nové pracovní funkce nebo výrazné změny v požadavcích na způsobilost zaměstnanců definovaných v popisu pracovní funkce,
- zavádění nových technologií a zařízení,
- pravidelné vzdělávání, které je vyžadováno předpisy.

Za vzdělávání zaměstnanců organizace je odpovědný ředitel společnosti, navrhuje jednotlivá opatření týkající se procesu vzdělávání. Není určeno pouze zaměstnancům společnosti, v případě potřeby se jej mohou účastnit také členové orgánů společnosti či její organizační složky.

1.6 Příprava a tvorba SCLLD

Vzhledem k malé rozloze území působnosti jsou partneři MAS v úzkém kontaktu. Navzájem propagujeme svoji činnost, vyhledáváme a shromažďujeme náměty pro další rozvoj regionu. Prostřednictvím partnerů distribuujeme zpravodaj MAS či informační brožury občanům regionu. Zástupci MAS navštěvují obce a pro jejich starosty se kancelář MAS stala poradním místem pro řešení rozvojových plánů obcí. Kromě našich webových stránek informujeme občany o aktuálním dění také prostřednictvím Facebooku a TV Tachov.

Přípravy tvorby strategie byly zahájeny již v roce 2012 sestavením pracovní skupiny z řad partnerů MAS a managementu společnosti. Na podzim toho roku proběhlo dotazníkové šetření mezi obyvateli obcí v území působnosti MAS, kterým byly zjišťovány jejich potřeby, názory a náměty k rozvoji regionu. Dotazníky byly občanům distribuovány v papírové i elektronické podobě. V Tachově bylo zřízeno několik míst pro sběr vyplněných dotazníků, sběr v ostatních obcích byl zajišťován v součinnosti se starostou obce. V obci Ctiboř, která schválila zařazení svého území do působnosti MAS Zlatá cesta, o. p. s. až v červnu 2014 proběhlo dotazníkové šetření v červenci 2014.

Tabulka 3: Struktura respondentů – dotazníkové šetření obyvatel obcí v území působnosti MAS

Obec/město	Počet obyvatel ve věku 15+	Počet odevzdaných anketních lístků	Návratnost v %
Tachov	10902	415	3,8
Ctiboř	275	54	19,8
Částkov	292	10	3,4
Dlouhý Újezd	287	13	4,5
Lesná	393	19	4,8
Lom u Tachova	342	14	4,1
Milíře	204	25	12

Po schválení podpory tvorby SCLLD z Operačního programu technická pomoc, byl proveden průzkum trhu pro zjištění obvyklých cen poptávaných expertních služeb a bylo objednáno dodání externích služeb u dodavatele, který nabídl nejnižší cenu- Západočeské univerzity v Plzni. Jednalo se především o metodické vedení tvorby dokumentu, facilitaci veřejného projednávání a zpracování některých částí strategie.

Po zpracování analytické části strategie a stanovení strategických východisek se dne 24. července 2014 uskutečnilo v budově komunitního centra v Tachově jejich projednání

s veřejností. Zúčastnilo se jej přes třicet osob z řad podnikatelů, zemědělců, veřejné správy, neziskových organizací i fyzických osob. Veřejné projedávání bylo inzerováno v Tachovském deníku, na webových stránkách MAS www.zlatacesta.cz a v jednotlivých obcích v působnosti MAS. V úvodním projevu byla obecně představena činnost MAS a principy LEADER a členové pracovní skupiny MAS pro tvorbu strategie postupně seznámili veřejnost s rozpracovanou strategií. Následovala diskuse, jejíž závěry se pak staly podkladem pro další doplnění strategie.

Pracovní skupina pro přípravu a realizaci SCLLD:

PaedDr. Vladislav Krumer, ředitel, o. p. s. - hlavní garant tvorby SCLLD

Pavel Bluma, předseda správní rady – vedoucí týmu

Ing. Helena Červinková, partner MAS, člen správní rady (legislativa obcí, projekty a dotace)

RNDr. Tomáš Peckert, Ph. D, partner MAS, (ochrana ŽP, CHKO)

PhDr. Jana Hutníková, partner MAS (kultura)

Matouš Horáček, partner MAS (neziskové organizace, cestovní ruch)

Pavel Ryba, partner MAS (veřejný sektor)

Ing. Gabriela Macková, vedoucí zaměstnanec pro realizaci SCLLD (zpracování a implementace SCLLD), zkušenosti s implementací SPL od roku 2011

Monika Michlová, projektový manažer (projektů mimo realizaci SCLLD)

Řešitelský tým dodavatele:

doc. RNDr. Jiří Ježek, Ph.D. – zodpovědný za celkovou koncepci a koordinaci, strategická část, vč. vazeb na nadřazené rozvojové dokumenty

doc. PaedDr. Alena Matušková, CSc. – socioekonomická analýza

doc. RNDr. Marie Novotná, CSc. – vyhodnocení statistických dat a jejich vizualizace, rozvoj zemědělství a venkova

RNDr. Jan Kopp, Ph.D. – udržitelný rozvoj, ochrana přírody

Při tvorbě strategie jsme použily následující doporučené metodiky a při úvahách o strategických cílech a opatřeních vyšly z již existujících strategických dokumentů na národní, krajské a obecní úrovni.

Použité metodické postupy:

Manuál tvorby Strategie komunitně vedeného místního rozvoje pro programové období 2014-2020 (návrh, verze ze 17.5.2014)

Metodický pokyn pro využití integrovaných nástrojů v programovém období 2014-2020 (verze 1.2 ze dne 23.5.2014)

Provádění přístupu Leader pro rozvoj venkova (Zvláštní zpráva Evropského účetního dvora č. 5/2010)

Společné pokyny Evropské komise DG, AGRI, EMPL, MARE a REGIO pro komunitně vedený místní rozvoj v evropských strukturálních a investičních fondech (ze dne 29.4.2013)

Relevantní strategické dokumenty tvořící rámec pro tvorbu strategie MAS:

- Strategie regionálního rozvoje ČR 2014-2020
- Program rozvoje Plzeňského kraje 2014-2020
- Program rozvoje města Tachova 2014-2020 (ProMT II)
- Dále připravované operační programy na roky 2014-2020 (s důrazem na jejich podporu komunitně vedeného místního rozvoje)

Strategie MAS byla zpracována na základě komunikace s obyvateli, neziskovými organizacemi a spolky, podnikateli a obcemi v zájmovém území. Strategie vychází z potřeb komunity, které byly široce diskutovány.

Analytická část

1. Úvod

Území MAS Zlatá cesta se rozkládá na západě České republiky, v Plzeňském kraji v OPR Tachov při hranici s Německem, konkrétně se spolkovou zemí Bavorsko. Tuto místní akční skupinu tvoří z administrativního hlediska Město Tachov a venkovské obce Částkov, Ctiboř, Dlouhý Újezd, Lesná, Lom u Tachova, Milíře. Dále jsou to potom různé podnikatelské i nepodnikatelské subjekty. Území MAS Zlatá cesta má celkovou rozlohu 179,5 km². V současnosti (2013) žije na tomto území necelých 15 tisíc obyvatel.

2. Přírodní poměry

2.1 Reliéf

Území MAS zasahuje do severní oblasti Českého lesa, kde vrcholy pohoří přesahují výšku přes 800 m n. m. (Havran 894 m n. m., Knížecí strom 829 m n. m.). Na Havranu jako nejvyšším vrcholu Tachovska byla v roce 2014 zpřístupněna vyhlídková věž. Směrem k východu se území snižuje do Podčeskoleské pahorkatiny. Přejít mezi náhorní částí pohoří a tektonickou sníženinou tzv. Tachovské brázdy se projevuje relativně vysokou sklonitostí reliéfu ve střední části zájmového území. Nejnižší místa území MAS v údolí Mže pod Tachovem leží přibližně ve výšce 460 m n. m.

Západní část území je součástí pohoří nazývaného Český les na české straně a Hornofalcký les (OberfälzerWald) na straně německé. Toto místopisné rozlišení vychází pouze z politického a národnostního rozdělení území a nemá opodstatnění z hlediska přírodního. Ještě v 19. století se používal souhrnný název Böhmerwald pro celé horské pásmo od údolí Odavy (Wondreb) na Chebsku po jižní Šumavu, k jazykovému a politickému rozdělní názvu došlo až ve 20. století. Současné jazykové odlišení obou částí pohoří je nevýhodné pro společný regionální marketing.

2.2 Geologická stavba

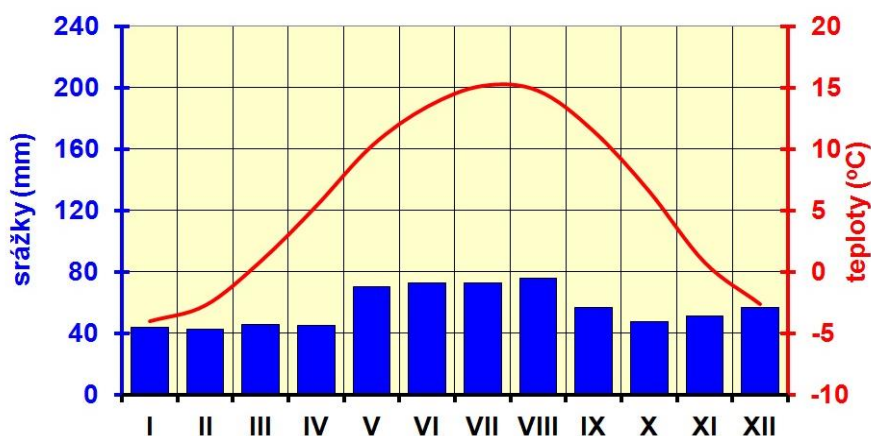
Oblast je tvořena starými, zejména přeměněnými (metamorfovanými) horninami Českého masivu. Do území částečně od Rozvadova zasahuje žulový masív. Unikátním geologickým útvarem na východním okraji moldanubika Českého lesa je český křemenný val. Jedná se o několik metrů mocnou křemennou žilnou výplň, která vystupuje místy k povrchu. V zájmovém území je mezi geologicky zajímavými lokalitami evidován výchoz křemenného valu na Světeckém vrchu u Tachova s povrchovými projevy po historické těžbě křemene. Křemenný val vznikl na tektonické linii zde orientované od severozápadu k jihovýchodu.

Území MAS je součástí Česko-bavorského geoparku, na území Tachovska reprezentovaného Národním geoparkem GeoLocí. Význam geoparku spočívá v ochraně geologických fenoménů a jejich společné propagaci pro cestovní ruch. Celý Česko-bavorský geopark zahrnuje jednak Karlovarský kraj, dále Tachovsko na území Plzeňského kraje a

bavorské okresy Neustadt a. d. Waldnaab, Tirschenreuth, Wunsiedel a Bayreuth, což představuje určitý potenciál pro regionální spolupráci v oblasti geoturismu.

2.3 Klimatické poměry

Území má diferencované klimatické podmínky od nejvyšších částí Českého lesa, kde roční průměrné úhrny srážek dosahují 900–700 mm (Pavlův Studenec 896 mm, Přimda 684 mm), po východní část území s nižšími srážkami (Tachov 651 mm). Určitý vliv na srážky má skutečnost, že již oblast Hornofalckého a Českého lesa leží ve srážkovém stínu západněji ležícího pohoří Franská Alba (Fränkische Alb). Patrná je také diference teplot od západu k východu území. Režim teplot a srážek dokládá klimadiagram stanice Přimda (obrázek 7). Podmínky pro zimní sporty jsou limitované nižší nadmořskou výškou Českého lesa (ve srovnání se Šumavou), přičemž se počet dní s výskytem sněhové pokrývky bude patrně snižovat podle pozorovaných i prognózovaných klimatických trendů.



Obrázek 7: Klimatické poměry stanice Přimda podle průměru za období 1961 - 1990

Zdroj: vlastní zpracování podle dat ČHMÚ

2.4 Hydrologické poměry

Po hřebeni západní části území MAS prochází evropské rozvodí Dunaj – Labe, oddělující úmoří Černého moře a Severního moře. S polohou území na evropském rozvodí souvisí odtokové poměry. Vsakováním srážek vznikají ve zvětralinovém plášti nehluboko pod povrchem většinou nesouvislé a málo významné zásoby podzemní vody. Na puklinovém systému dochází k četným pramenným vývěřům. Systémy nesoustředěných drobných pramenů na větší ploše podmiňují vznik zamokřených ploch v oblasti Českého lesa. Specifický odtok území je ale obecně vysoký (např. 9,45 l/s/km² pro povodí Mže k Tachovu).

Západní okraj území je odvodňován na jih směrem ke Kateřinské kotlině (do povodí Dunaje). Většina území náleží pramenným přítokům Mže. Samotná Mže tvoří hydrografickou osu východní části území MAS, je hlavním recipientem, zdrojem vody (nádrž Lučina) a rizikovým faktorem pro vznik povodní (vymezené záplavové území v říční nivě). Nejvyšší vodnost toků je spojena s táním sněhu (únor – duben), nejméně vodný je konec léta a podzim

(srpen – říjen). Křivka průměrných měsíčních průtoků přitom zkresluje skutečnost, že mohou povodňové situace přicházet i mimo jarní období.

2.5 Ekologická stabilita krajiny

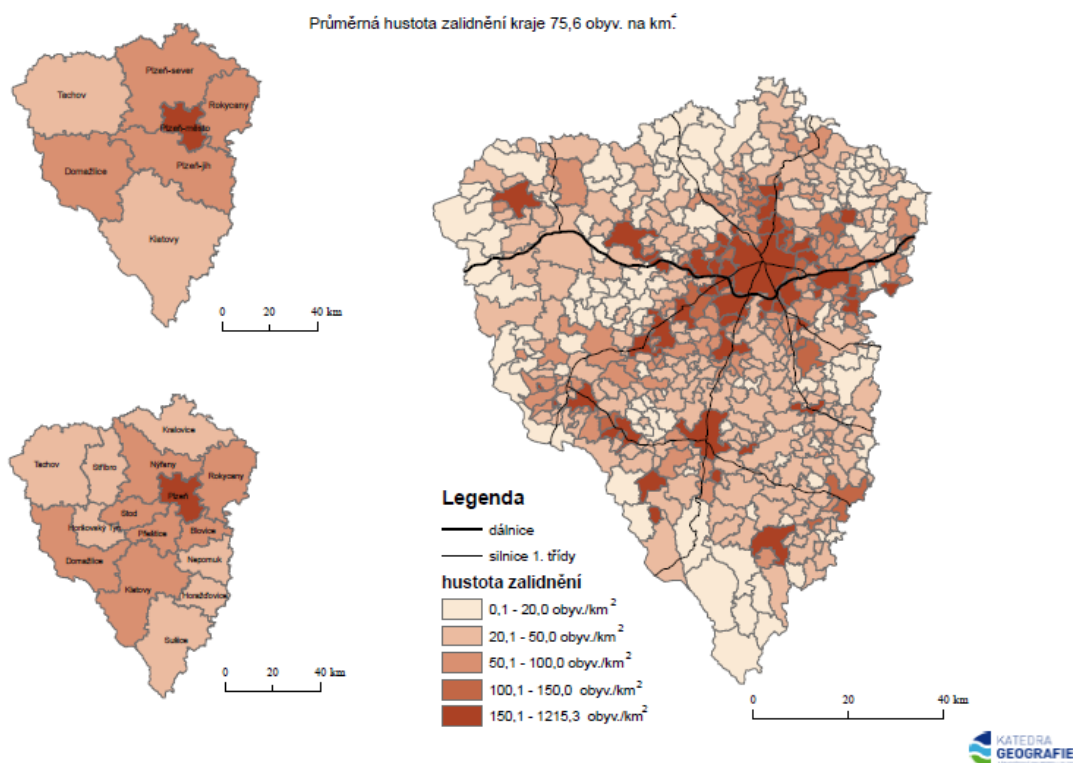
Území MAS je charakteristické vysokou mírou ekologické stability krajiny. V nejvyšší, západní části, převažuje krajina relativně přírodní (hodnocení krajín ČR podle Skleničky 2003). Tato část je chráněna v rámci severní části CHKO Český les. Směrem na východ navazuje kulturní krajina se zvýšenou estetickou hodnotou, která je součástí Přírodního parku Český les – Tachovsko. Východní část území MAS (vyjma zástavby Tachova) je klasifikována jako kulturní krajina s průměrnou estetickou hodnotou. Kvalitu ekologické kostry krajiny a přítomnost řady unikátních biotopů včetně cenných společenstev rostlin a živočichů v západní oblasti území podrobně dokumentuje Plán péče o CHKO Český les. Problematika vztahu CHKO s MAS je řešena v jiné části dokumentace. Ve sledovaných parametrech kvality krajiny (podíl MCHÚ, stupeň velkoplošné ochrany, zastoupení a funkčnost ÚSES, skladba využití půdy) je patrný pokles kvality směrem od západu k východu území.

Na západním okraji navazuje na CHKO Český les území chráněné v rámci NaturparkNördlicherOberpfälzerWald (stupeň ochrany nižší než naše CHKO a vyšší než náš přírodní park). Územně zahrnuje NaturparkNördlicherOberpfälzerWald celý okres Neustadta.d. Waldnaab, jižní části okresu Tirschenreuth a město Weideni.d. Oberpfalz. Společně se sousedními přírodními parky Steinwald a OberpfälzerWald vytváří souvislý zelený pás podél hranic stejně jako CHKO a Přírodní park Český les. V regionálním měřítku je návaznost přírodní krajiny na území MAS orientovaná především v severojižním směru hřebene hraničního pohoří. Pás bývalého nepřístupného hraničního pásma na české straně se zachovalou přírodou je celoevropsky propagován a podporován jako biokoridor v rámci projektu Green Belt. Zapojení MAS do aktivit v rámci Green Belt může přinést pomoc a spolupráci v ochraně přírody podél hranice.

3. Obyvatelstvo

3.1 Vývoj počtu obyvatel a domovního fondu

Rozložení obyvatelstva je velmi nerovnoměrné, což souvisí s historickým vývojem, zejména po II. světové válce. Území dominuje město Tachov s více než 12 tisíci obyvatel. Hustota zalidnění je velmi nízká, a to i v rámci celé ČR. Včetně Tachova dosahuje průměrné hodnoty 82,8 obyv./ km², průměrná hustota v obcích MAS bez města Tachova je pouze 15,9 obyv./ km². Na obrázku 8 je patrná velmi nízká hustota zalidnění Tachovska v rámci Plzeňského kraje. Takto nízká hustota zalidnění je v současnosti významným negativním faktorem, který přispívá k nižší dostupnosti služeb pro obyvatelstvo odlehlých míst, k problémům s místní dopravou a celkově působí negativně pro rozvoj území, protože jeho obslužnost je pro nízký počet obyvatel a značnou rozlohu finančně ztrátová.



Obrázek 8: Hustota zalidnění v Plzeňském kraji v roce 2011

Zdroj: Matušková, A., Novotná, M. a Rousová, M. Socioekonomický atlas Plzeňského kraje.

Obce MAS mají různý počet částí (místních částí, které jsou většinou prostorově oddělenými sídly). Nejvíce částí má Tachov – 9, dále Lesná – 4, Částkov – 3. Ctiboř a Milíře mají po dvou částech a obce Dlouhý Újezd a Lom u Tachova tvoří vždy jedno sídlo. Při hranicích se SRN je osídlení spíše rozptýlené.

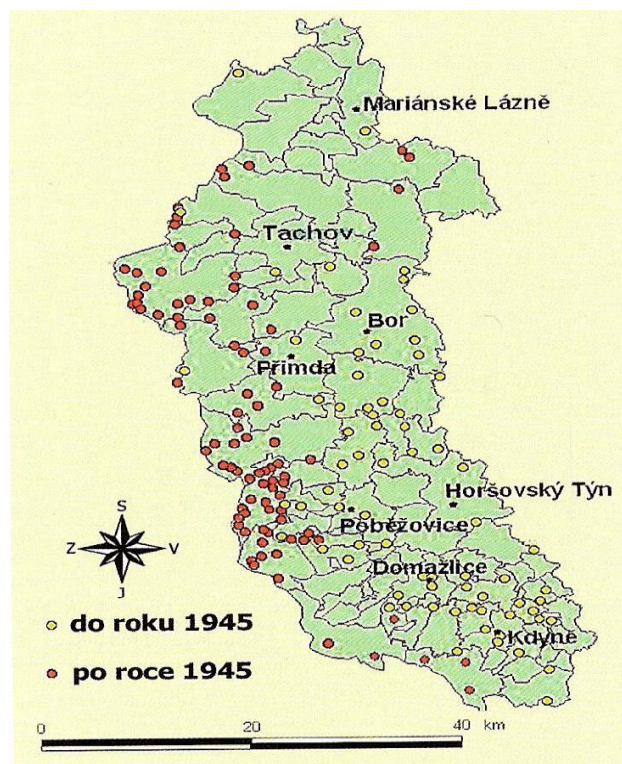
V českém pohraničí, v tzv. Sudetech, žilo po staletí hodně německého obyvatelstva. Ve 30. letech 20. století v souvislosti s nástupem fašismu v sousedním Německu se zde velmi vyostřila situace v soužití mezi Čechy a Němci. Podle Mnichovské dohody byly na tzv. národnostním základě Němci osídlené Sudety v roce 1938 odtrženy od tehdejšího Československa a postoupeny tzv. Třetí říši. Dnešní okres Tachov s tehdejší naprostou většinou německého obyvatelstva byl odtržen v roce 1938 celý a případné české obyvatelstvo se z něj uchýlilo do vnitrozemí Čech. Po válce došlo k odsunu německého obyvatelstva z oblasti Sudet. Tachovsko muselo být výrazně dosídlováno. Na území dnešní MAS Zlatá cesta žilo v roce 1950 pouze 46% počtu obyvatel z roku 1930, a to i přes to, že dosídlování oblasti začalo bezprostředně po odsunu. Některé oblasti při státní hranici zůstaly téměř neobydlené (Matušková, 2011).

Migrační proudy, které byly organizovány státem a měly přispět k osídlení pohraničí, však nebyly jednosměrné, jak bylo původně plánováno. Nově příchozí neměli většinou vztah k místu, kam se přistěhovali a obtížný život v pohraničí k jejich stabilizaci nepřispíval.

Souběžně tak někde probíhalo ještě osídlování, jinde imigranti brzy zase odešli a v dalších vlnách probíhalo tzv. znovuosídlování.

V roce 1951 byla vytýčena podél hranice dvě pásma, a to tzv. zakázané pásmo a hraniční pásmo s omezeným pohybem lidí. Obě ztěžovala život nejen nově příchozím, ale i starousedlíkům. Ze zakázaného pásma bylo vystěhováno všechno obyvatelstvo (nařízení Ministerstva vnitra č. 475, 1951). Pobyt osob v hraničním pásmu byl možný, ale vázaný na rozhodnutí o spolehlivosti nebo nespolehlivosti osob. Nízká životní úroveň, často nenaplněné sliby o zlepšení zásobování či třeba bytové situace a neutěšený způsob života v oblastech bez služeb a s rozvráceným nebo zaniklým průmyslem, ale často i nereálné představy lidí o snadném životě v pohraničí, kde zůstal majetek po odsunutém německém obyvatelstvu, vedly k častým odchodům osídlenců zpět do vnitrozemí a dosídlování pohraničí se příliš nedařilo. Hlavně v zakázaném a hraničním pásmu byly z rozhodnutí politických a vojenských orgánů likvidovány některé usedlosti, samoty až celé vesnice (Matušková, 2011).

Počet obyvatelstva dnešního území MAS Zlatá cesta zaznamenal tedy v minulosti značné výkyvy. V roce 1991 dosáhlo sledované území zhruba předválečného stavu počtu obyvatelstva. Počet obyvatel Tachova byl dokonce asi 1,5 x větší, než v roce 1930. Ale jiné obce takto pozitivní vývoj neměly. Nejhorší situace ze zachovalých obcí byla v Milířích, kde žilo jen 5% předválečného počtu obyvatel (souvisí to zejména s působením vojenské posádky) a v Lesné, kde žilo jen 14 % obyvatel předválečného stavu. Zcela zanikla obec Pavlův Studenec (katastrální území Pavlův Studenec I je katastrálním územím dnešní Lesné, další části připadly obcím Obora a Halže mimo dnešní MAS). Obdobný osud měla i obec Jedlina, jejíž katastrální území spadá též pod obec Lesná. Přehled zaniklých obcí v oblasti Českého lesa udává obrázek 9.



Obrázek 9: Zaniklé obce v oblasti Českého lesa.

Zdroj: Převzato z publikace Český les: Příroda, historie, život. 2006, autorka mapy M. Novotná.

V současnosti (2013) počtem obyvatel asi 1,5x převyšuje předválečný stav stále Tachov a dále Lom u Tachova, zhruba 60 – 70% dosahují Ctiboř, Částkov a Dlouhý Újezd a pouze 14% počtu obyvatel předválečného stavu dosahují obce Lesná a Milíře. V oblasti chybí demografický potenciál, některé její části se z tohoto důvodu nemohou vhodně rozvíjet.

Při srovnávání dnešního početního stavu obyvatel se začátkem období po „sametové revoluci“ (konkrétně se stavem v roce 1991), lze konstatovat výrazný nárůst u Milířů, značný nárůst u Dlouhého Újezdu a Částkova a relativně setrvalý stav u dalších obcí (vývoj v jednotlivých sídlech obcí však může být odlišný).

S problematikou vývoje počtu obyvatel souvisí i stavební vývoj nebo úpadek obcí. Vysídlená sídla byla komunistickým režimem a vojskem likvidována. V blízkosti hraničního pásma se za socialismu příliš nestavělo. Původní bytový fond chátral, urbanistický vzhled některých obcí utrpěl necitlivou výstavbou bytových domů. Celkově nejvíce domů je v Tachově - podle SLBD 2011 - celkem 1616 domů, z nich je 93% obydlených, 73% rodinných. 12 % bylo postaveno do roku 1919 a 17% v období 1920 až 1945. Socialistická etapa vývoje přinesla Tachovu bytové domy na sídlištích. Bytové domy mají i další obce, např. Lesná 8, Lom u Tachova 13, ap.

V Milířích zůstalo do současnosti jen 49 domů, do sta domů mají Částkov, Dlouhý Újezd, Lom u Tachova, Ctiboř. Lesná má ve všech svých částech celkem 109 domů, z nichž

necelá polovina vznikla v období socialismu. Řada domů slouží k rekreaci. Největší výstavba je v současnosti v Tachově (za období 2001 – 2013 zde vzniklo 311 bytů), v Dlouhém Újezdě (za stejné období 28 bytů) a v Milířích (33 bytů). V ostatních obcích je bytová výstavba velmi nízká (viz tab. č. 14 v tabulkové části).

3.2 Dynamika obyvatelstva

Dynamiku (pohyb) obyvatelstva sledujeme podle ukazatelů přirozené měny (narození, zemřelí) a mechanické měny (přistěhovalí, vystěhovalí). Podrobný přehled o vývoji těchto ukazatelů v období let 2008 – 2013 podává tabulková část (tabulky č. 3 - 9). Přirozený přírůstek se pohybuje kolem 0, natalita a mortalita je celkem vyrovnaná s mírnými výkyvy v jednotlivých letech (které však není vhodné vzhledem k malému rozsahu souboru obyvatel nějakým způsobem statisticky vyhodnocovat. Stav se neliší od stavu v ostatních částech republiky.

Vyšší hodnoty dosahují ukazatele migrace. Častější jsou vyšší hodnoty u vystěhovalých než u přistěhovalých, a to zejména ve vlastním Tachově. Kladné migrační saldo měly ve všech sledovaných letech Milíře.

3.3 Struktura obyvatelstva (věková, vzdělanostní, národnostní)

Charakteristika struktury obyvatelstva je celá řada. Zde se zaměříme pouze na ty nejdůležitější.

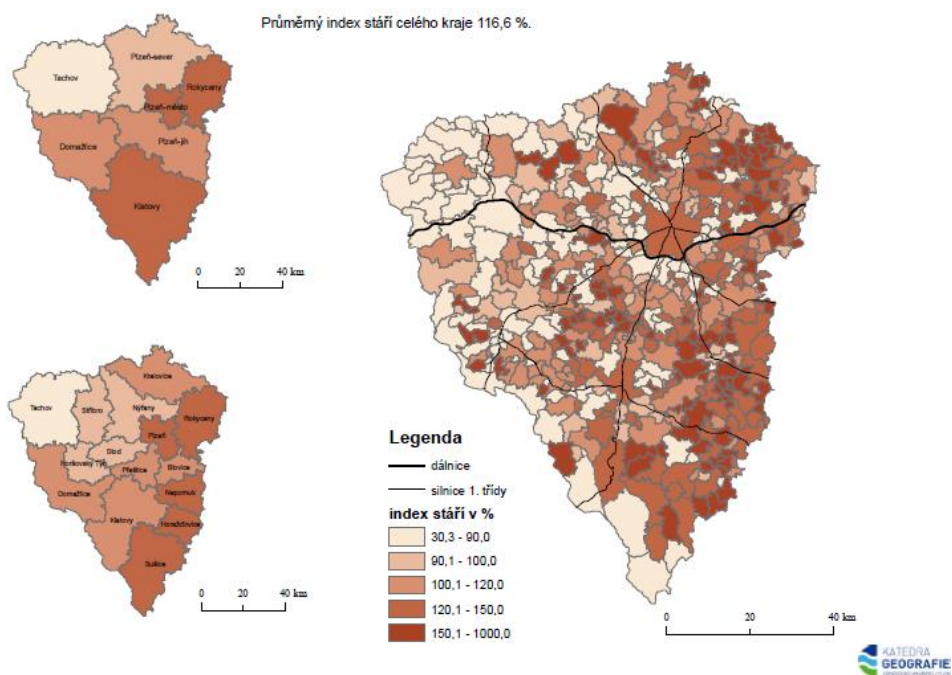
Věková struktura

Věková struktura se sleduje zejména pomocí podílu dětí, dospělých a seniorů v populaci. Základním ukazatelem je index stáří (podíl počtu seniorů k počtu dětí vynásobený stem), udává se v procentech. Čím více hodnoty tohoto ukazatele přesahují 100 %, tím více hovoříme o stárnoucí populaci dané jednotky. Podíl seniorů v populaci je vyšší než podíl dětské složky. Rostou nároky na sociální a zdravotní zabezpečení, je ohrožena perspektiva obnovy generací v budoucnosti.

V rámci Plzeňského kraje, ale obecně i v ČR má Tachovsko a MAS Zlatá cesta velmi pozitivní hodnoty tohoto ukazatele (viz obrázek 12).

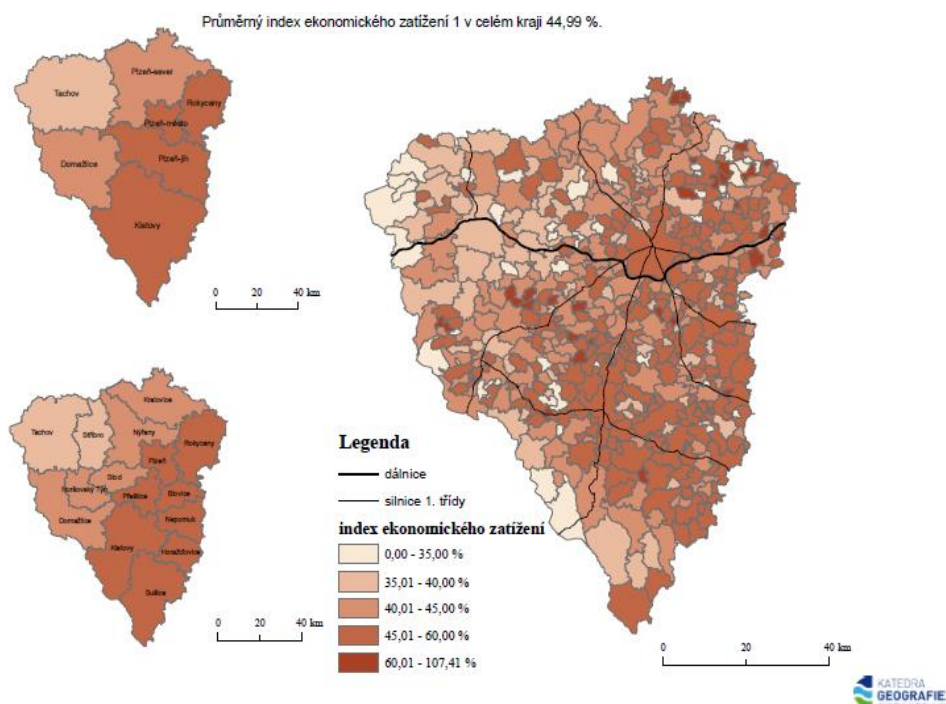
S věkovou strukturou souvisí i ekonomické zatížení. Index ekonomického zatížení obecně je ukazatel, který dává do poměru počty lidí, kteří pracují (vytvářejí hodnoty, hmotně zabezpečují celou společnost) a počty osob, které jsou na nich v tomto směru závislé. Ukazatel se násobí konstantou 100 a udává se tedy v %. Na obr. č. 9 je index ekonomického zatížení vypočítán z podílu součtu počtu osob ve věku 0-14 let a počtu osob starších než 65 let. Je na něm patrné nízké ekonomické zatížení celého Tachovska.

Podrobnější údaje o konkrétní věkové struktuře jednotlivých obcí jsou v tabulkové části, viz tabulky č. 10, 11 a 12.



Obrázek 10: Index stáří obyvatelstva v Plzeňském kraji v roce 2011

Zdroj: Matušková, A., Novotná, M. a Rousová, M.. Socioekonomický atlas Plzeňského kraje.



Obrázek 11: Index ekonomického zatížení v Plzeňském kraji v roce 2011

Zdroj: Matušková, A., Novotná, M. a Rousová, M.. Socioekonomický atlas Plzeňského kraje.

Vzdělanostní struktura

Dobrá vzdělanostní struktura obyvatelstva má zásadní význam pro úspěšný rozvoj obcí a regionů, V tomto směru mají obce MAS ve srovnání s ČR rezervy. Vzdělanostní strukturu sledujeme pomocí nejvyššího stupně dokončeného vzdělání u osob nad 15 let věku, zásadním ukazatelem je procentuální podíl vysokoškoláků. Ukazatel se plošně zjišťuje jen při sčítání lidu, tedy nejaktuálnější je z roku 2011. Vzdělanostní strukturu obyvatelstva obcí MAS Zlatá cesta ukazuje tab. č. 13 v tabulkové části.

Region MAS Zlatá cesta má velmi špatnou vzdělanostní strukturu obyvatelstva, katastrofální je nízký podíl vysokoškoláků, zejména v obcích kromě Tachova. Jakoby začarovaným kruhem je skutečnost, že vysokoškoláci různých profesí často nemají v oblasti uplatnění, ale kdo jiný, než místní vysokoškoláci by měli hlavně přispívat k rozvoji regionu a tvorbě nových pracovních míst.

Další informace ke struktuře obyvatelstva

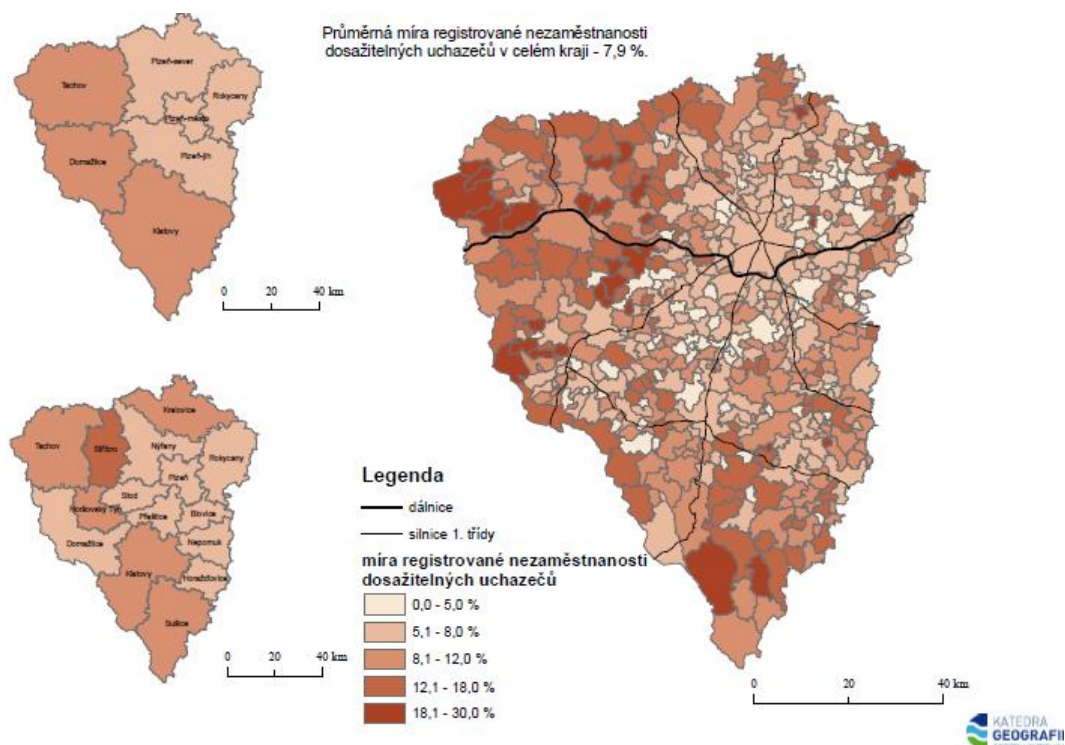
V oblasti MAS nejsou v současné době problémy související s národnostní strukturou obyvatelstva. Obyvatelstvo je národnostně homogenní s majoritní českou národností. Protože zde žije od II. světové války již třetí až čtvrtá generace obyvatelstva, které bylo vesměs nově přichodí, neobnovují se historické problémy a křivdy ve vztahu k německému obyvatelstvu a obyvatelstvo se snaží žít s obyvateli SRN v dobrém sousedství.

Za problém lze považovat fakt, že se místní obyvatelstvo často málo (nebo až vůbec) identifikuje se zdejším územím. Mnoho lidí k němu má neutrální vztah, protože se neutvářel po mnoho generací vztah k místu, k půdě, k domovu. Tento problém, který ovlivňuje též i migrace, by se měl změnit.

Problémy drobnějšího rázu jsou v lokalitách ubytoven agenturních pracovníků, často zahraničních. Zde by se mohly při neřešení situace vyvinout vyloučené lokality. V oblasti žijí též občané vietnamské a romské národnosti. Větší problémy v soužití nenastávají.

4. Ekonomika, trh práce, podnikání**4.1 Ekonomická aktivita a nezaměstnanost**

Tachovsko patří dlouhodobě k regionům s vysokou nezaměstnaností a k regionům se soustředěnou podporou státu, s cílem situaci zlepšit. V rámci Plzeňského kraje patří z pohledu nezaměstnanosti k nejproblémovějším územím, jak dokládají následující tabulky.



Obrázek 12: Míra registrované nezaměstnanosti dosažitelných uchazečů o zaměstnání v Plzeňském kraji v roce 2011

Zdroj: Matušková, A., Novotná, M. a Rousová, M.. Socioekonomický atlas Plzeňského kraje.

Tabulka 4: Struktura nezaměstnanosti v roce 2013 podle členských obcí MAS Zlatá cesta

Obec	Počet uchazečů – celkem	Počet uchazečů ve věku 50 let a více - celkem	Průměrný věk uchazečů – celkem	Počet uchazečů - absolventů – celkem	Podíl nezaměstnaných osob v %
Ctiboř	13	5	47,0	0	5,3
Částkov	20	8	44,0	1	8,0
Dlouhý Újezd	22	6	39,6	0	8,0
Lesná	46	20	43,7	2	13,3
Lom u Tachova	14	7	46,5	0	4,6
Milíře	13	23	36,2	1	6,7
Tachov	706	250	42,1	13	7,7

Zdroj: ČSÚ

Tabulka 5: Vývoj nezaměstnanosti (podíl nezaměstnaných osob) v %

	2007	2008	2009	2010	2011	2012	2013
ORP Tachov	7,35	9,75	14,43	13,95	11,46	11,77	12,05
Plzeňský kraj	3,41	3,98	6,51	6,65	5,75	5,94	6,45
ČR	4,5	4,5	7,1	7,4	6,8	7,4	8,2

Zdroj: ČSÚ

I když Tachovskem prochází dálnice a tato výhodná dopravní poloha je jedním z předpokladů lokalizace zahraničních investic do nových podniků, jsou zde zbudované nové průmyslové zóny, některé podniky nemají dostatek vhodných pracovních sil a někteří občané se uplatňují na pracovním trhu v sousedním SRN, přesto hodnoty, týkající nezaměstnanosti, patří v MAS Zlatá cesta k nejvyšším v Plzeňském kraji.

Před rokem 1989 bylo jedním z nejdůležitějších ekonomických odvětví okresu Tachov zemědělství. Dnes podíl ekonomicky aktivních obyvatel v zemědělství tvoří cca 5%. V posledních dvaceti letech došlo k větší industrializaci území, vyvolané příchodem zmíněných zahraničních investorů. V průmyslu dnes pracuje kolem 1/3 obyvatel.

Tabulka 6: Zaměstnaní podle odvětví ekonomické činnosti (2011)

	Česká republika	Plzeňský kraj	ORP Tachov
Zemědělství, lesnictví, rybářství	2,7	3,9	5,3
Průmysl	25,4	29,2	32,6
Stavebnictví	6,8	6,6	4,2
Velkoobchod a maloobchod, opravy a údržba motorových vozidel	10,2	9,5	7,8
Doprava a skladování	5,6	5,9	7,1
Ubytování, stravování a pohostinství	3,1	2,8	3,5
Informační a komunikační činnosti	3,0	1,8	0,6
Peněžnictví a pojišťovnictví	2,5	1,9	1,7
Činnosti v oblasti nemovitostí, profesní, vědecké a technické činnosti a administrativní a podpůrné činnosti	7,8	6,2	4,2
Veřejná správa a obrana; povinné sociální zabezpečení	5,9	5,9	6,7
Vzdělávání	6,0	5,6	4,6
Zdravotní a sociální péče	6,5	6,4	4,5
Nezjištěno	11,2	11,2	14,4

Zdroj: ČSÚ – Sčítání lidu, domů a bytů 2011

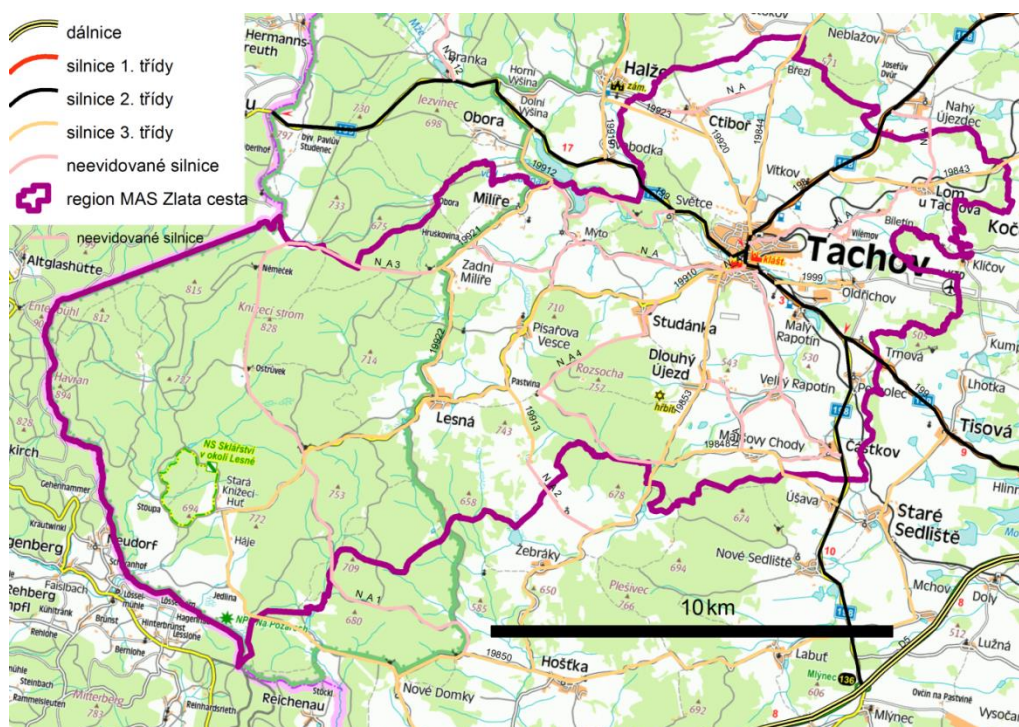
Do budoucnosti lze očekávat, že nová pracovní místa budou vznikat spíše mimo průmyslová odvětví. Pokud budou v průmyslu nová pracovní místa vznikat, tak především pro kvalifikovanou pracovní sílu, které je v regionu stále nedostatek. Velký důraz je proto zapotřebí věnovat otázkám rozvoje vzdělání zvláště mladých lidí. Důležitá je také podpora spolupráce místních průmyslových podniků nejenom mezi sebou, ale i s nejbližšími centry vysokého školství, vědy a výzkumu (Plzeň, Norimberk, Regensburg).

Velkou pozornost je do budoucnosti zapotřebí věnovat také podnikání obyvatelstva. Míra podnikavosti je na Tachovsku obecně pod celorepublikovým průměrem. Stále se zde projevuje diskontinuita vývoje po 2. světové válce.

Jako perspektivní pro území MAS se ukazují především takové obory jako zdravotnictví a sociální péče, ubytování, stravování a pohostinství (tzn. cestovní ruch), informační a komunikační činnosti, případně doprava a skladování. V průmyslových odvětvích bude vznikat pracovní místa především pro kvalifikované pracovníky. Z pohledu současných trendů v oblasti kvality potravin, podpory regionálních produktů atd. lze očekávat jistou renesanci zemědělství a obecně řemeslné činnosti.

5. Doprava

Dopravní infrastruktura má významnou roli pro život lidí v regionu i pro jeho konkurenceschopnost. Nejvýznamnější podíl na dopravě v regionu MAS Zlatá cesta má doprava silniční. Výhodou regionu je blízkost dálnice D5, která spojuje Prahu s Norimberkem, dálnice prochází jihovýchodně podél regionu ve vzdálenosti 4 – 6 km. Silnice I. třídy č. 21, směřující od dálnice D5 na Cheb a Vojtanov, prochází severovýchodně od regionu ve vzdálenosti 2 km. Silniční síť regionu MAS Zlatá cesta tvoří silnice II. a III. třídy o celkové délce 71,5 km. Součástí dopravního systému regionu MAS Zlatá cesta je regionální železniční trať č. 184 Planá u Mariánských Lázní - Domažlice. Větší význam má především napojení na Planou u Mariánských Lázní, směr na Domažlice má význam pro malá sídla při železnici a může mít význam z hlediska cestovního ruchu. Dopravní síť v regionu MAS Zlatá cesta je zobrazena na obrázku 13. Město Tachov obsluhuje jedna linka veřejné hromadné dopravy, kterou provozuje ČSAD Autobusy Plzeň. Z hlediska dalšího rozvoje cestovního ruchu je také důležitá hustá síť cyklotras.



Obrázek 13: Silniční síť

Zdroj: Autoatlas ČR.

5.1 Silniční doprava

Silniční síť regionu MAS Zlatá cesta tvoří silnice II. a III. třídy a neevidované účelové komunikace. Silnice II. třídy mají v regionu délku přes 16 km, silnice III. třídy pak 55,3 km a neoznačené silnice více jak 54,7 km (tabulka 7). Hustota silniční sítě silnic druhé a třetí třídy je 38,6 km silnic na 100 km², což ukazuje nižší úroveň ve srovnání s celým Plzeňským krajem (61 km na 100 km²).

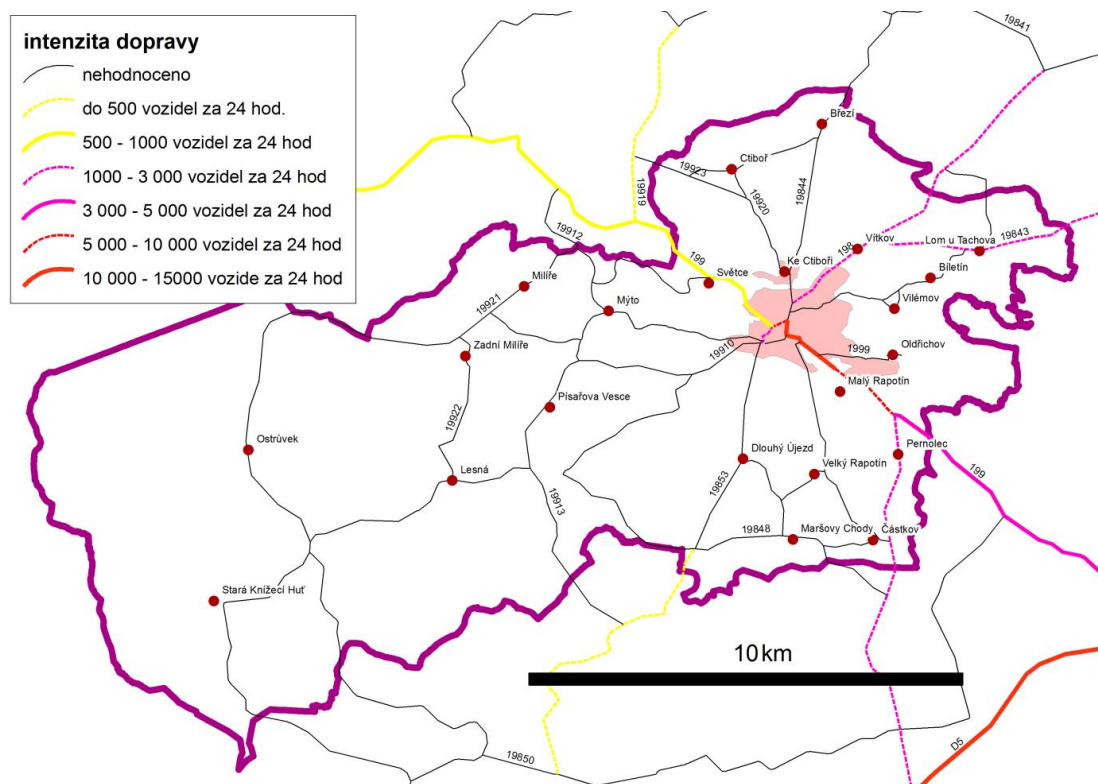
Tabulka 7: Délka silnic podle třídy

silnice podle třídy	délka v km
II. třída	16,2
III. třída	55,3
účelové komunikace	54,7

Zdroj: Silniční databanka 2014

Silnice II. třídy č. 198 (Přimda – Mlýnec – Staré Sedliště – Tachov – Planá – Teplá – Toužim – Bochov – Těšetice) prochází regionem od Částkova přes Pernolec, Malý Rapotín, Tachov a Vítkov, silnice č. 199 (Ostrov – Tachov – Halže – Německo) se na území regionu za Pernolcem napojuje na silnice č. 198, společně vedou do Tachova a dále I/199 pokračuje regionem přes Světce. Tyto dvě silnice jsou stěžejní pro spojení regionu s jinými územními celky a centry. Silniční spojení s krajským městem Plzní vede po silnici č. 199 12 km, pak

před malý úsek silnice 1. třídy č. 21 na dálnici D5. Vzdálenost mezi Tachovem a Plzní je 62 km a trvá cesta 47 minut¹. Napojení na Chebsko zabezpečuje silnice č. 198, která se po 11 km napojuje na silnici 1. třídy č. 21 směr Cheb. Trasa do Chebu je dlouhá 54 km a cesta trvá 52 minut¹. Po silnici II/199 má region nejbližší spojení s Německem. Hraniční přechod Pavlův Studenec – Bärnau, který je určen pro pěší, cyklisty, motocykly, osobní automobily a pro autobusy, je od Tachova vzdálen 15 km. Hraniční přechod hraniční přechod Rozvadov – Waidhaus na dálnici D5 28 km.



Obrázek 14: Intenzita silniční dopavy

Zdroj: Sčítání dopavy 2010

Silnice třetí třídy spojují většinu sídel v regionu. Sídla Biletín, Velký Rapotín, Mýto a Ostrůvek jsou propojeny neoznačenými účelovými komunikacemi.

Intenzitu silniční dopavy lze hodnotit celostátního sčítání dopavy 2010 (CSD 2010)² ukazuje obrázek 14 a tabulka 8. Velmi vytižené jsou obě silnice 2. třídy, projede po nich minimálně 5 000 automobilů za 24 hodin. Extrémně je zatížen úsek silnice č. 198 v Tachově, kde na některých úsecích byla zjištěna intenzita přes 10 tis. vozidel za 24 hodin, a z toho přes 1 000 těžkých motorových vozidel. Je zcela nutné vybudování obchvatu města.

Problematická se jeví kvalita dopravní sítě. Havarijný stav je na silnici druhé třídy č. 199 při průjezdu Částkovem a téměř celý úsek z Tachova na hraniční přechod Pavlův

¹ podle plánovače na portálu mapy.cz

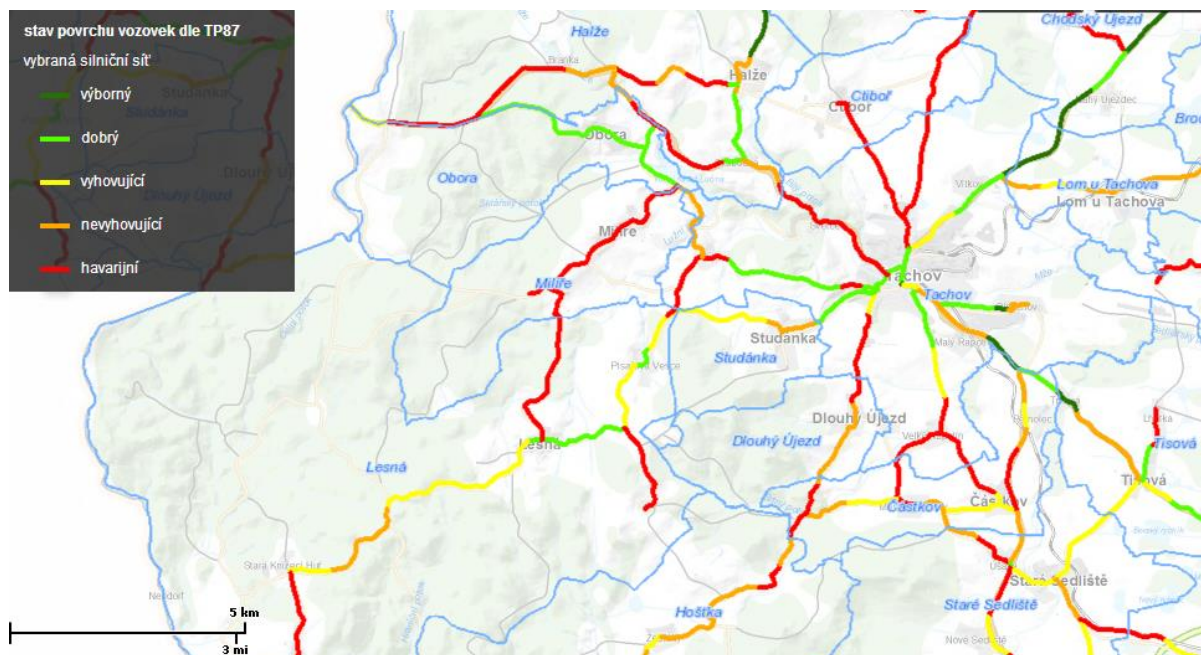
² Vysvětlivky na <http://scitani2010.rsd.cz/>

Studeneč. Ze silnic III. třídy by bylo rychlejší vybrat ty, které nejsou v havarijním nebo nevyhovujícím stavu. To ukazuje i obrázek 15.

Tabulka 8: Intenzita silniční dopravy

číslo komunikace	číslo úseku	těžká motorová vozidla celkem	osobní a dodávková vozidla	jednostopá motorová vozidla	všechna motorová vozidla	začátek úseku	konec úseku
198	3-1040	611	2 226	12	2 849	Planá k.z.	Tachov z.z.
198	3-1043	1 094	5 523	31	6 648	Tachov z.z.	vyús.199 - Tachov
198	3-1045	613	7 944	33	8 590	vyús. 199 -Tachov	x s MK B. Němcové
198	3-1051	945	9 302	52	10 299	x s MK B. Němcové	Tachov k.z.
198	3-1050	778	5 267	23	6 068	Tachov k.z.	zaús.199
198	3.90	337	1 968	42	2 347	zaús.199	x s D5
199	3-1060	569	3 600	43	4 212	x s 21	zaús.do 198
199	3-1044	503	7 794	20	8 317	x s MK Husitská	vyús.19910
199	3-1053	503	7 794	20	8 317	vyús. ze 198	x s MK Husitská
199	3.71	115	1 444	23	1 582	vyús.19910	Tachov k.z.
199	3.70	70	464	23	557	Tachov k.z.	státní hranice
19843	3.70	89	303	3	395	vyús.ze 198 -Vítkov	zaús.do 21-Brod n.Tichou
19853	3.90	80	219	20	319	vyús.ze 19850	Tachov, zaús do 19910
19910	3.10	88	989	9	1 086	vyús.ze 199 - Tachov	Studánka

Zdroj: Sčítání dopravy 2010.



Obrázek 15: Klasifikace stavu povrchu silnic II. a III. třídy v regionu MAS Zlatá cesta

Zdroj: Mapový server Plzeňského kraje 2014.

Ve velmi špatném stavu jsou také místní komunikace, spojující jednotlivá sídla. O tyto cesty se starají obce a venkovské obce s malým počtem obyvatel nemohou nákladné opravy financovat. Přitom opravy komunikací jsou, dle dotazníkového šetření mezi obyvateli, jedním z prioritních problémů většiny obcí. Možnost parkování hodnotí obyvatelé regionu vyjma obyvatel Tachova a Dlouhého Újezdu jako vcelku uspokojivé.

5.2 Železniční doprava

Regionální železniční trať č. 184 Planá u Mariánských Lázní – Tachov – Poběžovice - Domažlice obsluhuje pouze severovýchod regionu MAS Zlatá cesta. (mapa č. 3). V Plané u Mariánských Lázní je napojení na Cheb. Tato trať je součástí třetího železničního koridoru Mosty u Jablunkova státní hranice - Ostrava hlavní nádraží - Přerov - Praha - Plzeň - Cheb státní hranice. V Domažlicích je napojení regionální trati č. 184 na železniční trať č. 180 Plzeň – Domažlice – FurthemWaldač. 185 Horažďovice předměstí – Domažlice. V Poběžovicích je napojená na trať 182 Poběžovice – Horšovský Týn – Staňkov s napojením na trať 180 směrem na Plzeň. V regionu navazuje na celostátní trať č. 170 Praha – Beroun – Plzeň – je na trati 6 železničních zastávek a nádraží – Lom u Tachova, Tachov - Biletín, Tachov - nádraží, Tachov - zastávka, Tachov - Malý Rapotín a Částkov – Pernolec. Z Plané do Tachova jede ve všední den 13 spojů a cesta trvá v průměru 19 minut, opačným směrem také 13 spojů a cesta trvá v průměru 18 minut. O víkendech jede směrem Planá - Tachov 10 spojů a směrem Tachov - Planá také 10 spojů. Vzhledem k tomu, že autem trvá cesta do Plané (12 km) 16 minut, je tento úsek trati konkurence schopný.

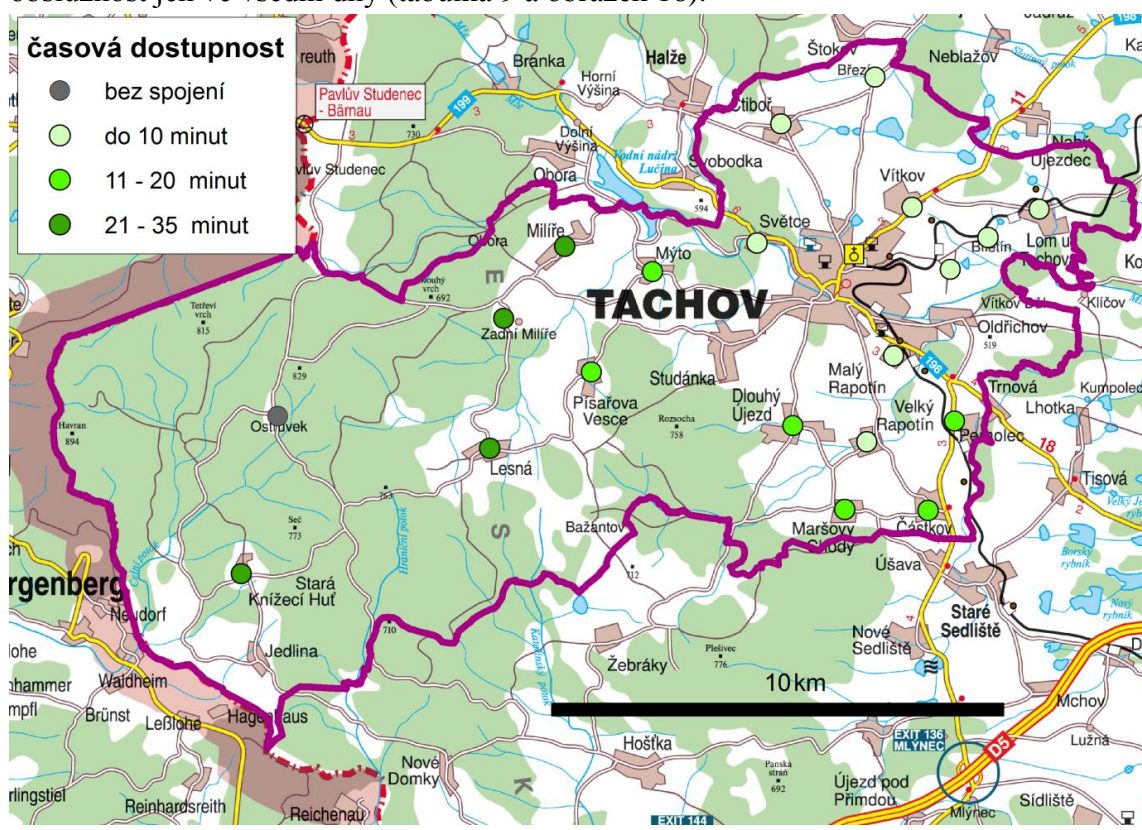
Z Domažlic do Tachova jede ve všední dny 6 spojů (7 spojů do Poběžovic) a cesta trvá v průměru 2 hodiny. Opačným směrem 6 spojů do Poběžovic, z toho 5 až do Domažlic, přičemž cesta trvá také v průměru 2 hodiny. O víkendech jedou směrem Domažlice - Tachov 4 spoje a směrem Tachov - Domažlice 5 spojů. Vzhledem k tomu, že autem lze zvládnout trasu Tachov Domažlice o délce 54 km za 59 minut, není tato trať příliš konkurenceschopná.

5.3 Dopravní obslužnost

Dopravní obslužnost regionu je zabezpečována autobusovou a železniční dopravou. Všechna sídla regionu kromě Ostrůvku, části obce Lesná, mají autobusové spojení. Veřejná linková autobusová doprava je provozována především dopravcem ČSAD Plzeň na 16 linkách (tabulka v příloze). Přímé spojení Tachova Plzně je zajištěno 6 spoji ve všední den a 2 (sobota) resp. 3 (neděle) spoji o víkendech. Cesta však trvá 1,5 hodiny. S Prahou zajišťuje přímé spojení jednou týdně (v neděli) Probo Bus Beroun. Jinak lze cestu absolvovat s přestupem v Plané u Mariánských Lázní nebo v Plzni.

ČSAD Plzeň provozuje také linku jako městskou hromadnou dopravu v městě Tachově. Tato linka spojuje Tachov, sídliště- západ přes střed města s částí Oldřichov. Spojení je zajištěno jen ve všední dny, a to 24 spoji.

Dopravní obslužnost venkovských sídel regionu je velmi rozdílná. Nejlépe jsou na tom obce na severovýchodu regionu, kde se obslužnost opírá o regionální železnici a o autobusové spoje propojující Tachov s většími městy. Tato část regionu má zajištěnu i víkendovou dopravní obslužnost. Obce jižně a východně od Tachova mají většinou zajištěnu dopravní obslužnost jen ve všední dny (tabulka 9 a obrázek 16).



Obrázek 16: Časová dostupnost Tachova ze sídel regionu MAS Zlatá cesta ve všední den³

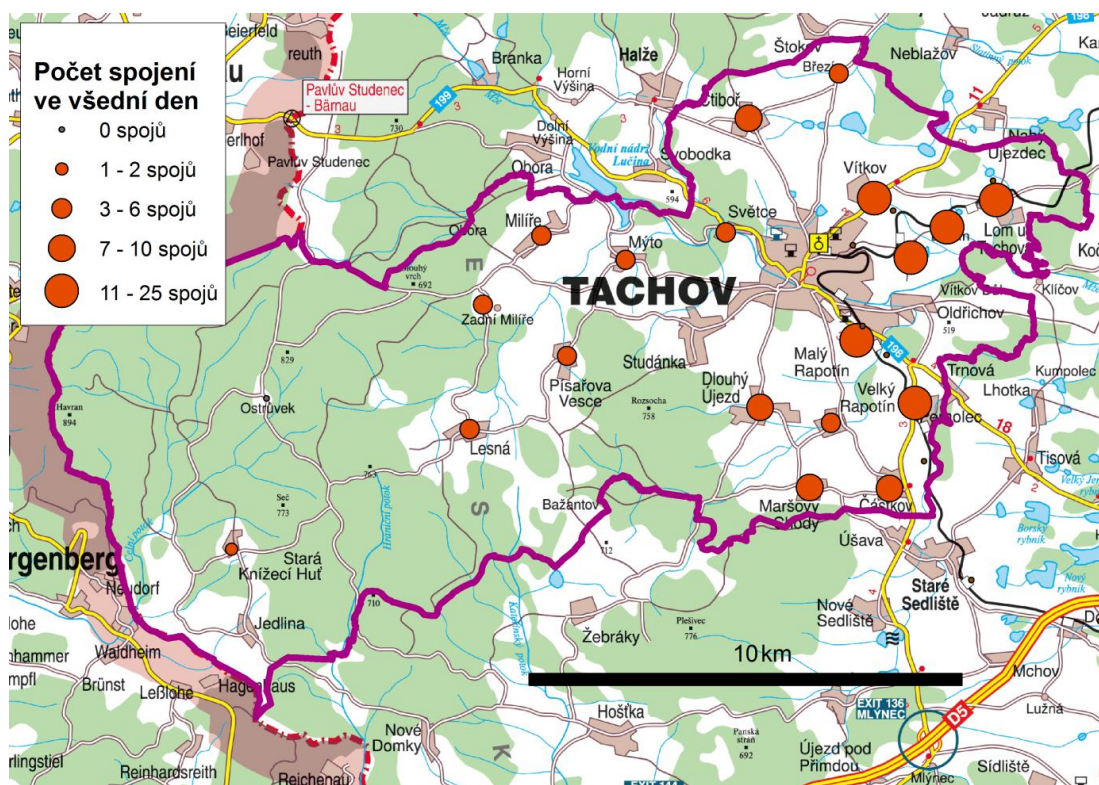
Zdroj: IDOS 2014.

Tabulka 9: Dopravní obslužnost sídel v regionu MAS Zlatá cesta³

Obec – sídlo		vzdálenostní dostupnost (v km)	časová dostupnost (v min.)	frekvenční dostupnost - všední den		frekvenční dostupnost - víkend	
				počet spojů do Tachova	počet spojů z Tachova	počet spojů do Tachova	počet spojů z Tachova
Březí	Ctiboř	5	9	3	3	0	0
Ctiboř	Ctiboř	4	7	10	7	0	0
Částkov	Částkov	8	14	9	12	0	0
Maršovy Chody	Částkov	8	14	8	9	0	0
Pernolec	Částkov	5	13	15	15	4	5
Dlouhý Újezd	Dlouhý Újezd	5	15	7	9	0	0
Lesná	Lesná	12	23	5	5	2	2
Ostrůvek	Lesná	0	0	0	0	0	0
Písařova Vesce	Lesná	8	16	5	5	2	2
Stará Knížecí Huť	Lesná	19	35	1	2	2	2
Lom u Tachova	Lom u Tachova	5	8	13	13	9	9
Milíře	Milíře	14	29	5	5	2	2
Zadní Milíře	Milíře	17	33	5	5	2	2
Vítkov	Tachov	2	4	16	16	0	0
Vilémov	Tachov	2	4	12	13	8	9
Malý Rapotín	Tachov	3	7	25	25	5	6
Mýto rozc.	Tachov	7	13	4	6	2	3
Světce	Tachov	4	9	5	6	0	0
Velký Rapotín	Tachov	6	10	6	7	0	0
Biletín	Tachov	2	4	12	13	8	9

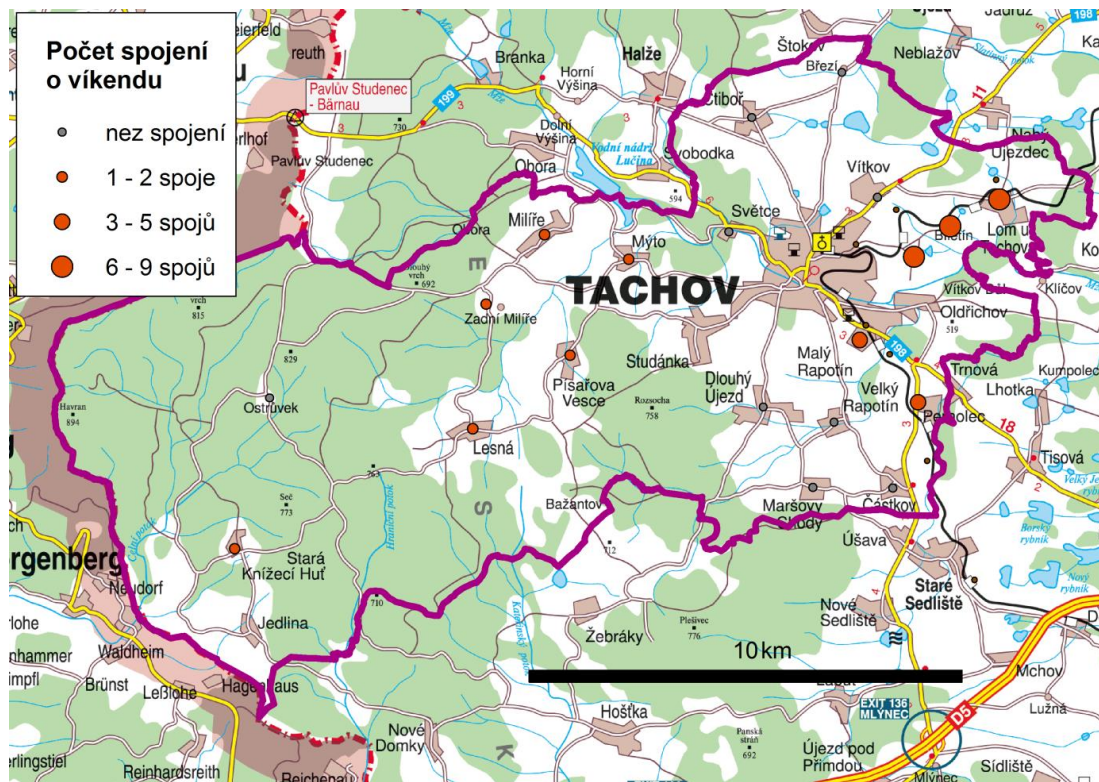
Zdroj: IDOS 2014

³ Analýza byla zpracována pro všední den 9. září 2014 a pro víkendový den neděli 14. září 2014



Obrázek 17: Frekvence spojů do Tachova ze sídel regionu MAS Zlatá cesta ve všední den³

Zdroj: IDOS 2014.



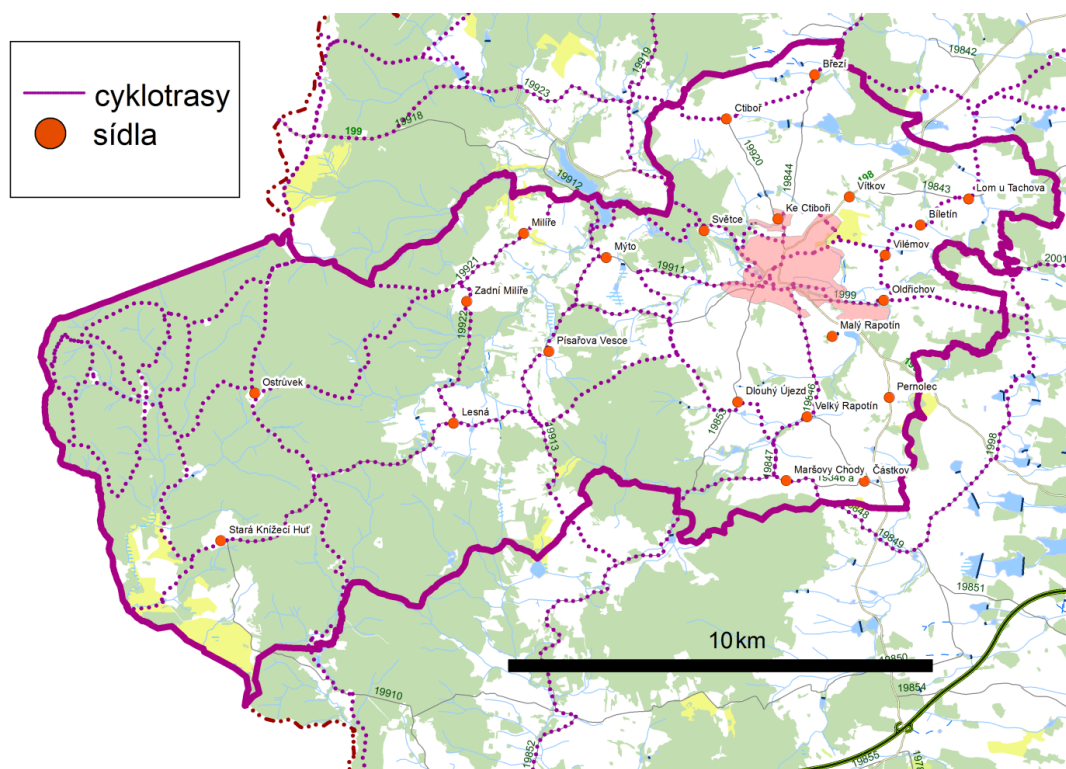
Obrázek 18: Frekvence spojů do Tachova ze sídel regionu MAS Zlatá cesta o víkendu³

Zdroj: IDOS 2014.

Veřejná doprava byla obyvateli v anketě hodnocena jako nedostatečná ve venkovských sídlech vyjma Ctiboře a Lomu u Tachova, ale také v samotném Tachově.

5.4 Ostatní druhy dopravy

Pro rozvoj cestovního ruchu mají význam cyklistické trasy. Cyklotrasy jsou v České republice kategorizovány do čtyř tříd, přičemž cyklotrasy I. třídy mají mezinárodní význam s propojením velkých měst s vazbou na evropská velkoměsta, cyklotrasy II. třídy nadregionálního významu propojují významné cíle ze vzdálenějších oblastí, cyklotrasy III. třídy propojují regionální cíle a cyklotrasy IV. třídy pak zajišťují lokální propojení (pouze cyklotrasy této nejnižší kategorie mohou vést i po nezpevněných cestách). V regionu MAS Zlatá cesta jsou vybudovány lokální cyklotrasy, jejich hustota je vyšší v příhraniční části Českého lesa. Cyklotrasy jsou budovány více pro turisty než pro využití jako alternativního druhu dopravy. Proto by bylo vhodné propojit cyklotrasami sídla ve vzdálenosti do 10 km od Tachova s tímto městem.

**Obrázek 19: Cyklotrasy v regionu MAS Zlatá cesta**

Podmínky pro cyklo dopravu jsou obyvateli hodnoceny vcelku dobře s výjimkou Dlouhého Újezdu. Ve venkovském prostoru se vytrácí cesty pro pěší. Na tuto problematiku upozorňují obyvatelé obcí, které se nacházejí při komunikacích s intenzivní automobilovou dopravou.

6. Občanská vybavenost a služby

6.1 Školství

Okres Tachov se podle indexu vzdělanosti, zpracovaného na základě výsledků SLDB 2011, zařadil předposlední místo mezi okresy ČR. Tento vývoj je reálnou hrozbou a může mít významné dopady do ekonomiky (Mazouch, 2011). Proto je potřeba věnovat školství velkou pozornost.

Počet škol v regionu závisí na demografické struktuře obyvatel, která je ovlivněna především typem sídel a také úhrnnou plodností (průměrný počet dětí narozených jedné ženě během jejího života), Vzhledem k tomu, že většina obcí v regionu patří k venkovským obcím s dlouhodobým záporným migračním saldem, čímž je ovlivněná i věková struktura obyvatel sídel, došlo k výraznému propadu počtu dětí. To se následně projevilo v uzavírání škol ve venkovských obcích.

V současné době je v regionu MAS Zlatá cesta 8 mateřských školek, z toho jedna speciální. 6 mateřských školek je přímo v Tachově. Z venkovských obcí provozují mateřskou školku jen v obcích Lesná a Lom u Tachova. Přitom v obcích Ctiboř, Částkov a Dlouhý Újezd je přibližně stejný počet dětí⁴. Vliv na neprovozování mateřských školek má pravděpodobně lepší dopravní dostupnost Tachova z území obcí a také neexistence základních škol v těchto obcích. Větší možnosti mají MŠ, které fungují společně se základní školou. V takových případech lze volit jako řešení úpravu tříd ZŠ pro potřeby MŠ. V legislativní přípravě je zřízení tzv. dětských skupin, kam by mohly být umístěovány i děti od 1 roku věku. Novela školského zákona z roku 2011 již umožňuje zřizovat tzv. firemní školky, což ale není řešení pro malé obce. Jinou možností by bylo zřídit tzv. lesní školku, kam by naopak mohli dovážet své děti rodiče z Tachova, kteří preferují životní styl, zaměřený na přírodu a zdravý život.

Dalším problémem může být, že kombinací poplatků spojených s docházkou do MŠ, nízké kapacity MŠ, omezené fyzické dostupnosti a specifických kritérií pro přijetí dítěte do MŠ nejsou tato zařízení využívána dětmi chudých či sociálně vyloučených obyvatel ČR. Vedle místní samosprávy, která bude i nadále hlavním zřizovatelem mateřských škol, je nezbytné i posilování kapacity firemních MŠ a předškolních programů nevládních organizací s flexibilní reakcí na aktuální demografický vývoj.

Základní školství zabezpečuje 5 základních škol, opět s vysokou koncentrací ve městě Tachov, kde jsou 4 úplné základní školy. Neúplná základní škola – nižší stupeň je v obci Lesná. Děti z většiny venkovských obcí tedy dojíždějí do Tachova nebo do obcí mimo region MAS Zlatá cesta. Ve venkovském prostoru plní základní školy tradičně více funkcí a vedle čistě demografických a ekonomických parametrů musí být při úpravě sítě škol vzaty v úvahu i faktory kulturně společenské a faktory napomáhající vyváženému rozvoji území. U značné části škol a školských zařízení všech druhů (zejména ve venkovském prostoru, ale ve městech také) se negativně projevuje špatný stav infrastruktury – budov i jejich vybavení. Jeho zlepšení předpokládá značné investice, které však v současnosti školám většinou chybí. Proto

⁴ obyvatel do 14 let podle SLDB 2011

jsou rušeny, avšak nevýhodou tohoto ekonomicky asi výhodnějšího řešení bývá ztráta vztahu dětí k vlastní obci. Kromě času stráveného ve škole mimo své rodné sídlo totiž děti realizují v místě školy i své zájmové aktivity. Dále škola v místě znamená, že děti mezi sebou ale i rodiče mohou a dokonce musí spolu trávit více času, poznávají se, tvoří se přátelství. Přes školu se v obci realizuje mnoho činností, které jsou ku prospěchu celé obci, ale především nejmladší generaci.

Uměleckou výchovu opět zabezpečuje jedna základní umělecká škola v Tachově. Nedostatečná je nabídka v oblasti středního školství, neboť v Tachově je šestileté gymnázium, zaměřené na přírodovědné i humanitní obory. Dále v Tachově - Světcích se nachází Střední průmyslová škola.

Kde je možné studovat obory s maturitou (informační technologie, technická zařízení budov, strojírenství, podnikání), dále učební obory (strojní mechanik, obráběč kovů, zedník, truhlář a elektrikář – silnoproud) a obory nástavbové ukončené maturitní zkouškou (podnikání - denní i dálková forma). Mimo region v okrese Tachov jsou ještě Střední odborná škola ve Stříbře, kde je možné studovat obory zaměřené na agropodnikání, veřejnosprávní činnost. Součástí školy je Přírodovědné lyceum. Střední odborné učiliště v Plané u Mariánských Lázní poskytuje učební obory řezník – uzenář, cukrář, provozní služby – pokojská/ý, šití prádla, kuchařské práce, malířské a natěračské práce, pečovatelské služby, truhlářské práce, zahradnické práce, zednické práce, ošetřovatel a podnikání. Další střední školou poskytující vzdělání v učebních oborech kuchař – číšník, opravář zemědělských, mechanik opravář motorových vozidel – automechanik, autoelektrikář je Střední školy Bor, Obchodní akademie a zdravotnická škola jsou v Domažlicích.

U středních škol dochází v důsledku poklesu počtu žáků a snahy o finanční úspory také ke spojování škol. Tím dochází k omezení nabídky oborů a snížení dostupnosti škol, což může negativně působit na jejich rozvoj. Navíc je dlouhodobým trendem preference všeobecného vzdělávání před odborným vzděláváním. Důležitým tématem u základních i středních škol je také kvalita výuky.

Vysoké a vyšší odborné školy nejsou v regionu zastoupeny, Vyšší odborná škola se zaměřením na zdravotnictví a sociální práce je nejbližší v Domažlicích a vysoké školy jsou pak nejbližší v Plzni.

Mimoškolní aktivity dětí a mládeže zastřešují organizace jako Dobrovolní hasiči, Tělovýchovné jednoty, Dům dětí a mládeže Mraveniště v Tachově, Český svaz ochránců přírody, ZO Tachov, Tachovský dětský sbor, Junák - svaz skautů a skautek ČR, okres Tachov a Okresní sportovní sdružení, které sdružuje sportovní, turistické a rekreační oddíly, odbory a kluby.

V posledních letech prochází oblast vzdělávání významnými změnami, stále větší důraz je kladen na celoživotní vzdělávání, které by umožnilo obyvatelům průběžně doplňovat jejich kvalifikaci. Tyto aktivity nejsou v regionu příliš rozvinuty, stejně tak jako vzdělávání zaměřené na sociální podnikání.

Vyhodnotíme-li školství v regionu MAS Zlatá cesta podle ankety, je spokojenost podprůměrná, výrazně horší je ve venkovských obcích oproti spokojenosti v městě Tachov.

Projevuje se nedostatek předškolních zařízení ve venkovských obcích (průměrná známka ve venkovských obcích je 3,13), a chybí i základní školy (průměrná známka ve venkovských obcích je 3,02). Nespokojenost v celém regionu je s malou možností výběru středních škol (průměrná známka je 3,47, ve venkovských obcích 3,54).

6.2 Sociální zařízení a sociální služby

Obyvatelstvo okresu Tachov bude do roku 2020 nejrychleji stárnoucím obyvatelstvem kraje (Program rozvoje Plzeňského kraje 2014+). Šance dožít se vysokého věku je však mimo jiné doprovázena zhoršeným zdravotním stavem, sníženou schopností pohybu a orientace, mentálními problémy a z toho plynoucí zvýšenou potřebou péče druhé osoby. Důsledky se projeví jak zvýšením požadavku na zdravotní systém, tak na rozsah a dostupnost sociální péče.

V regionu poskytovalo v roce 2011 sociální služby podle údajů z ČSÚ 5 zařízení, dva domovy pro seniory jsou v Tachově, Domov - Penzion pro důchodce Panorama ulici U penzionu a Domov důchodců Panenská. Součástí penzionu Panorama je domov seniorů se zvláštním režimem. V sociální péči se angažuje Centrum sociálních služeb Tachov, příspěvková organizace je zřizována Krajským úřadem Plzeňského kraje. Centrum provozuje zařízení v Tachově, dále Domov pro seniory Kurojedy a Rodinnou poradnu pro manželství, partnerské a mezilidské vztahy v Tachově

Tabulka 10: Domovy pro seniory

	ubytování	
Domov pro seniory PANENSKÁ, Panenská 2068, Tachov	75 lůžek	13 jednolůžkových pokojů, 28 dvoulůžkových pokojů, 2 třílůžkové pokoje.
Domov seniorů PANORAMA, U Penzionu 1711, Tachov	98 lůžek	67 jednolůžkových pokojů, 7 kombinací jednolůžkového a dvoulůžkového pokoje, 4 kombinací dvou jednolůžkových pokojů, 1 dvoulůžkový pokoj.
Domov pro seniory KUROJEDY, Kurojedy 61, Bor	68 lůžek	16 jednolůžkových pokojů, 21 dvoulůžkových pokojů, 2 třílůžkové pokoje, 1 čtyřlůžkový pokoj.
Domov seniorů se zvláštním režimem, U Penzionu 1711, Tachov	25 lůžek	14 jednolůžkových pokojů, 3 kombinace jednolůžkového a dvoulůžkového pokoje, 1 dvoulůžkový pokoj.

Zdroj: vlastní zjištění 2014

V celém okrese Tachov bylo v roce 2011 celkem 384 míst v domovech pro seniory. Domov pro osoby se zdravotním postižením je provozován v Milířích. Jde o příspěvkovou organizaci, jejímž zřizovatelem je Plzeňský kraj.

Dalšími sociálními službami je pečovatelská služba. Ta je stále častěji žádanou službou, neboť umožňuje klientům setrvat v domácím prostředí a zvládat každodenní úkoly. Zákon o sociálních službách umožňuje získat dávku sociální pomoci - příspěvek na péči. Nárok na dávku má osoba, která potřebuje v zákonem stanoveném rozsahu pomoc jiné osoby při zajištění péče o svou osobu a zajištění své soběstačnosti. Výše příspěvku je přiznávána ve čtyřech stupních dle závislosti osoby na pomoci druhých. Zřizovateli pečovatelské služby jsou nejčastěji obce nebo neziskové organizace. Plzeňský kraj podporuje obce při zajišťování pečovatelské služby na území kraje formou dotačního programu a poskytuje na zajištění služby příspěvek na částečnou úhradu nákladů hrazených registrovanému poskytovateli pečovatelské služby. Dotace umožňuje žadatelům rozšíření služeb poskytovaných pečovatelskou službou i do malých obcí, kde dosud často chyběla. V mikroregionu MAS Zlatá cesta pečovatelské služby poskytuje firma Domácí péče Tachov, s.r.o., Oblastní spolek Českého červeného kříže Tachov nebo Centrum sociálních služeb Tachov.

Součástí systému sociální péče jsou i další zařízení, v kterých je poskytováno např. v krizové ubytování pro matky s dětmi, chráněné bydlení, péče o děti a mládež v nízkoprahových centrech. V Tachově bylo vybudováno Rodinné centrum KATka, které slouží k setkávání, vzdělávání a aktivnímu trávení volného času, především rodičům na mateřské dovolené a jejich dětem. Obecně prospěšná společnost KOTEC, o.p.s. provozuje Nízkoprahové denní centrum Tachov, K-Centrum, RELAX - Klub pro děti a mládež a Centrum podpory rodiny Tachov, Tachovský klub otevřených dveří. Nízkoprahové denní centrum Tachov, které poskytuje služby pro osoby bez přístřeší, pro osoby v nepříznivé sociální situaci, nebo pro ty, kteří jsou ohroženi sociálním vyloučením a nejsou schopni situaci řešit vlastními silami. K-Centrum v Tachově poskytuje služby pro uživatele návykových látek a jejich rodinné příslušníky. Centrum podpory rodiny Tachov poskytuje služby terénního a ambulantního charakteru určené rodinám s dětmi, poskytuje především sociálně - aktivizační služby. Klub pro děti a mládež RELAX je zaměřen na sociální služby pro děti a mládež ve věku 12 - 26 let, poskytuje prostor pro trávení volného času, pomoc a podporu v náročných životních situacích, především v období dospívání.

Sociální služby jsou obyvateli regionu hodnoceny odlišně v jednotlivých obcích. V Dlouhém Újezdu, v Lesné a v Milířích jsou hodnoceny silně podprůměrně, v ostatních venkovských obcích i v Tachově slabě nadprůměrně.

6.3 Zdravotnictví

Zdravotnictví je v anketách často zmiňovanou prioritou, je tomu tak i v mikroregionu MAS Zlatá cesta. Koncentraci zdravotnických zařízení ukazuje tabulka 11. Lůžkovou zdravotnickou péči zajišťuje SWISS MED CLINIC, s.r.o. v Plané, následnou péči pak Nemocnice Svatá Anna, vlastněná Plzeňským krajem. Celý okres Tachov vykazuje spolu s okresy Praha východ, Praha západ a Brno venkov, které se však nacházejí v zázemí velkého

centra s vysokou vybaveností, nejnižší kapacitu počtu lůžek na 10 000 obyvatel (méně než 30 lůžek na 10 000 obyvatel). Toto srovnání ukazuje na významný problém regionu. Ve městě Tachově je Poliklinika s lékařskou pohotovostí všeobecnou a výjezdní středisko záchranné služby. Dětská pohotovostní služba je až v Plané a stomatologická až v Plzni. Všichni praktičtí i odborní lékaři mají své samostatné ordinace v Tachově, mimo toto město je pouze jedno detašované pracoviště samostatné ordinace praktického lékaře pro děti a dorost, a to v Lesné.

Tabulka 11: Zdravotnická zařízení v regionu MAS Zlatá cesta

Typ zařízení	počet	lokalita
Sdružená ambulantní zařízení	1	Tachov
Detašované pracoviště ambulantního zařízení	1	Tachov
Detašované pracoviště nemocnice	1	Tachov
Detašované pracoviště ostatního lůžkového zařízení	1	Tachov
Samostatná ordinace praktického lékaře pro dospělé	6	Tachov
Detašované pracoviště samostatné ordinace praktického lékaře pro dospělé	2	Tachov
Samostatná ordinace praktického lékaře pro děti a dorost	3	Tachov
Detašované pracoviště samostatné ordinace praktického lékaře pro děti a dorost	1	Lesná
Samostatná ordinace praktického lékaře - stomatologa	8	Tachov
Samostatná ordinace praktického lékaře - gynekologa	2	Tachov
Samostatná ordinace lékaře specialisty	12	Tachov
Detašované pracoviště samostatné ordinace lékaře specialisty	4	Tachov
Ostatní samostatná zařízení	6	Tachov
Detašované pracoviště ostatního samostatného zařízení	3	Tachov
Zařízení lékárenské péče	5	Tachov
Jesle	1	Tachov
Detašované pracoviště střediska záchranné služby a rychlé zdravotnické pomoci	1	Tachov

Zdroj: ČSÚ 2014.

Vybavenost zdravotnickými zařízeními je nedostatečná a projevuje se to ve výsledcích ankety, Všeobecná lékařská péče je hodnocena známkou 3, 67. Spokojenost je opět mírně odlišná ve venkovských obcích a v Tachově. V Tachově je spokojenost se zařízeními praktických lékařů a zubních ordinací hodnocena známkou 2,63 resp. 2,69, obyvatelé venkovských obcí vyjadřují spokojenost resp. nespokojenost známkou 3,43 resp.. 3,34. Nejvíce v regionu postrádají odborné lékaře.

6.4 Kultura

V regionu MAS Zlatá cesta nepůsobí žádná profesionální divadelní scéna ani zde není větší sál pro pořádání koncertů. To se změnilo opravou jízdárny ve Světcích, která už začíná být kulturně využívána. V oblasti kultury má důležité postavení Městské kulturní středisko

v Tachově, které zajišťuje různé kulturní akce jako divadelní představení nebo koncerty v sále Společenského areálu Mže a Jízdárně Světce, dále provozuje kino v Tachově a Městskou galerii. V Tachově je možné navštívit Muzeum Českého lesa ve Františkánském klášteře, kde si lze prohlédnout expozice historie regionu do roku 1945, přírody Českého lesa a národopisnou. Přístupná je také odborná knihovna.

Významné kulturní akce jsou pořádány např. v Tachově Historické slavnosti. Ve městě působí významné kulturní spolky: Tachovský dětský sbor, Smíšený komorní sbor Tachov, Divadelní spolek KOMEDYJANTI nebo smyčcové kvarteto „Allegro“

Mezi významné kulturní nebo společenské akce, pořádané venkovskými obcemi patří pouť ve Ctiboři, rybářské závody v Částkově, Újezdská olympiáda nebo Dětské rybářské závody v Dlouhém Újezdě, různé tradiční zvyky v Lesné v Lomu u Tachova a v obci Milíře. V každé obci je alespoň jedno kulturní zařízení, kde se lidé mohou scházet. Ve všech obcích kromě Milířů je veřejná knihovna.

S kulturou, možná jako se zbytným produktem, jsou obyvatelé celkově spokojenější. Především v každé obci jsou dobře hodnoceny tradiční oslavy a svátky. Avšak projevují se rozdíly mezi obcemi související s dobrou dopravní polohou a dopravní dostupností do Tachova. Obyvatelé Dlouhého Újezdu, Lesné a Milířů hodnotí dostupnost kulturních zařízení a nabídku kulturních akcí známkou horší než 3.

6.5 Vybavenost pro sport a volný čas

Podle pasportizace sportovišť provedené ČSTV na území ČR v roce 2011 patří jižní a jihozápadní region (kam spadá i Plzeňský kraj) mezi oblasti s nejnižším počtem sportovišť na jednoho obyvatele v ČR. V tomto směru je region MAS Zlatá stezka určitě nad průměrem. A to především dobré sportovní vybavenosti města Tachov. V městě je venkovní koupaliště a krytý bazén, 9 hřišť s provozovatelem nebo správcem (jedno fotbalové hřiště s umělým povrchem), 5 tělocvičen, 1 otevřený stadion a 1 zimní krytý stadion, 4 ostatní zařízení pro tělovýchovu s provozovatelem nebo správcem. Ve venkovských obcích Ctiboř, Částkov, Dlouhý Újezd jsou vybudovány dvě hřiště s provozovatelem nebo správcem, v Lomu u Tachova 3 a v Lesné jedno hřiště. Ostatní zařízení pro tělovýchovu s provozovatelem nebo správcem jsou v Lesné a Lomu u Tachova. Každá obec je vybavena sportovním zařízením a všude existují sportovní organizace nebo spolky. Mimořádným přínosem sportovních organizací je jejich péče o aktivní trávení volného času, především dětí a mládeže.

Silnou stránkou regionu je vyšší celková spokojenost s příležitostmi pro sport, jen v obci Milíře obyvatelé nejsou s možnostmi sportovat spokojeni.

6.6 Ostatní vybavenost obcí

Nabídku v obchodní síti a službách v regionu vytváří převážně drobní živnostníci. Z větších obchodních řetězců jsou v Tachově zastoupeny Hypermarket Tesco v Obchodním centru

Tachov, Supermarket Albert v Obchodním centru Kaskády, Lidl Česká republika, v.o.s., BILLA, spol. s r.o. a Penny Market, s.r.o.

Tabulka 12: Spokojenost obyvatel MAS Zlatá cesta s občanskou vybaveností

spokojenost s	Čtiboř	Částkov	Dlouhý Újezd	Lesná	Lom	Milíře	průměr venkov	průměr celkem	rozdíl venkov-Tachov
dostupnosti velkoobchodů	2,5	2,1	3,5	2,9	2,5	3,6	2,8	2,7	1,2
dostupnosti maloobchodů	2,2	1,8	2,6	2,3	1,8	4,0	2,5	2,5	-0,1
dostupnosti restaurací	2,1	2,1	2,6	3,6	1,9	2,8	2,5	2,5	0,3
dostupnosti služeb (čistírny, ap.)	3,4	3,3	3,3	4,3	2,2	3,8	3,4	3,3	0,9
dostupnosti řemeslných služeb	3,2	3,1	3,0	3,8	3,0	3,8	3,3	3,3	0,2
Celková spokojenost	2,7	2,5	3,0	3,4	2,3	3,6	2,9	2,8	0,5

Zdroj: anketa (2012-2014)

Rozdíly ve spokojenosti obyvatel Tachova a venkovských obcí se projevují u dostupnosti velkoobchodů (což je bude vždy, protože umístění závisí na obchodní síle lokality), a u dostupnosti služeb. Situaci ve venkovských obcích popisují dostatečně výsledky ankety (tabulka 11). Opět se výsledky jednotlivých obcí odlišují podle dopravní dostupnosti do Tachova nebo jiných větších center.

Spokojenost obyvatel dostupností obchodů a služeb je nejnižší v obcích Milíře a Lesná.

7. Cestovní ruch

Území MAS Zlatá cesta spadá z hlediska současné regionalizace cestovního ruchu České republiky do turistického regionu Plzeňsko a Český les a v podrobnějším členění do oblasti Český les (Czechturism, 2013). V jejich rámci probíhají různé druhy cestovního ruchu podle různých kritérií členěné např. na vnitrostátní (domácí) i zahraniční, krátkodobý i dlouhodobý, organizovaný i neorganizovaný, tedy individuální, volný i vázaný.

Sledované území má pro rozvoj cestovního ruchu dostatek lokalizačních i realizačních předpokladů. Lokalizační předpoklady rozdělujeme zejména na přírodní a kulturně-historické. Z přírodních předpokladů je to existence Chráněné krajinné oblasti Český les s mnoha zajímavostmi. Jedná o horské a vrchovinné oblasti se zachovalou přírodou a velmi čistým ovzduším (viz kapitola Charakteristika přírodních poměrů území MAS), které jsou využívány k provozování turistiky a různých letních a zimních sportů.

V regionu je poměrně hustá síť značených turistických tras, cyklostezek, nacházejí se zde naučné stezky (např. Naučná stezka Lesná, Vodní svět, Sklářství v okolí Lesné a naučná stezka v přírodní rezervaci Podkovák, naučná stezka Okolím Tachova). Poloha při státní

hranici vedla k vybudování přeshraničních turistických stezek, např. Přední Zahájí - Waldheim a Křížový Kámen – Kreuzstein (ta navazuje na německý lyžařský běžkařský areál Silberhütte u města Bärnau). Zde působí Ski klub Zlatý Potok, o.s. vlastní a provozuje malou turistickou chatu ve Zlatém Potoce, ke které vede jedna ze strojně upravovaných okružních běžeckých tras. Délky klasických stop jsou ve středisku od 2 km do 15 km, kratší trasy se upravují zároveň i pro skateing. Zároveň zde Ski klub s městem Tachov zřídil též značenou cyklotrasu přes Zlatý potok do Silberhütte. Lyžovat lze při vhodném počasí také přímo v Tachově na sjezdovce Vysoká (na severním svahu vrchu Vysoká).

Zájmy ochrany přírody na jedné straně a zájmy rozvoje cestovního ruchu a sportovních aktivit působí často protisměrně, proto je zde nutné sladit různé činnosti člověka s ochranou přírody a se zásadami udržitelného rozvoje.

Za další přírodní předpoklady cestovního ruchu lze považovat také krajiny mimo chráněné území, kde je možné též provozovat zajímavé činnosti, např. venkovskou turistiku, agroturistiku, ekoturistiku, cykloturistiku. Vysoký rekreační potenciál mají v MAS Zlatá cesta lesy, využívané k regeneraci sil pobytem a procházkami v nich, ale také k různým zájmovým činnostem, jako jsou houbaření, sběr lesních plodů, myslivost. Rekreační potenciál mají vodní toky a rybníky (Mže, rybníky a mokřady u Lesné, např. Branka, rybník Hejčák), tvořící malebné úseky krajiny a místy využívané k vodním sportům, rekreaci i lovu ryb.

Další skupinou lokalizačních předpokladů jsou kulturně historické památky, ale i různé kulturní akce ap. Velký potenciál v tomto směru a nadregionální význam má národní kulturní památka Jízdárna ve Světcích, které jsou částí města Tachova. Tuto stavbu (dnes zatím v režimu oprav a návštěv jen na objednání), nechal na svém panství v letech 1858 až 1861 postavit český kníže, rakouský polní maršál a krátkodobě i první ministr po odstoupjícím Metternichovi Alfred Windischgrätz v neorománském slohu. Součástí areálu byly stáje, kovárna a hostinské pokoje. V této lokalitě se dále nacházejí ruiny kostela a kláštera Čtrnácti svatých Pomocníků, zřícenina nedostavěného zámku knížete Windischgrätze a zbytky kaplí.

Vlastní město Tachov vzniklo jako královské a bylo založeno za Přemysla Otakara II. Zdejší území bylo však osídleno daleko dříve, už v období mezolitu. V Tachově je řada zajímavých historicky cenných míst, lákajících k prohlídkám, proto bylo jádro města vyhlášeno městskou památkovou zónou. Původně zde byl raně gotický hrad založený v 2. polovině 13. století a předpokládá se, že byl založen spolu s městem. Gotický původ mají kromě dominanty Tachova, kostela Nanebevzetí Panny Marie, i kostely v Lesné a Lomu u Tachova. Město Tachov má několik dalších sakrálních staveb, např. Františkánský klášter, kostel sv. Maří Magdaleny, hřbitovní kostel sv. Václava ap.

V historické části Tachova se dochovaly v délce cca 700 m městské hradby v podobě, jako měly na přelomu 13. a 14. století. Ve středověku byly 8 -10 metrů vysoké, jejich součástí bylo 26 věží se střílnami a doplňoval je příkop a val. Přestavbou původního hradu v 17. století vznikl Tachovský zámek. Jeho současná podoba po přestavbách je v klasicistním

stylu. Zámek byl využíván k různým účelům, v současnosti se jeho prostory upravují jako historická památka s dobově vybavenými zámeckými interiéry.

V části Tachova Vysoká lze navštívit památník bitvy u Tachova z roku 1427, ve které zvítězili husité pod vedení Prokopa Holého nad třetí křížovou výpravou. Na památku této události se ve městě pravidelně konají Husitské slavnosti, které mají bohatý program (ukázky z bitvy, historický šerm, hudební a taneční vystoupení, ohňové efekty ap.).

Smutnou událost – pochod smrti na konci 2. světové války – připomíná mohyla na Třešňovce (severní část města), kde je pohřbeno 232 obětí. Rekonstruovaný starý židovský hřbitov a nový židovský hřbitov připomínají existenci početné židovské komunity ve městě v minulosti.

Návštěvníci Tachova se mohou seznámit se zajímavou historií města i jeho okolí (např. s chodskou tradicí či dřívějšími řemesly) v Muzeu Českého lesa, mohou navštívit Městské kulturní středisko, v jeho rámci infocentrum, galerii i akce jím pořádané a dále příležitostné akce ve společenském areálu Mže nebo třeba pravidelně pořádaný Tachovský rockový festival TaRock.

V ostatních obcích MAS Zlatá cesta, z nichž některé byly založeny už ve 13. nebo ve 14. století, je památek sice méně, ale přesto stojí za povšimnutí. V Částkově stojí barokní zámek z doby kolem roku 1700, ve Ctiboři novobarokní kostelík z roku 1926, v Dlouhém Újezdě se rozkládá cenný židovský hřbitov a nachází se zde pozůstatky kamenických prací lidového kameníka G. Booma, v Lesné zaujmou barokní zámek rodu Schirdingerů z přelomu 17. a 18. století, kostel sv. Mikuláše, socha sv. Jana Nepomuckého, dochovalé židovské památky (tři domy a synagoga) a dvě památné lípy. V Lomu u Tachova jsou zajímavé pozdně barokní kaple Panny Marie, pozdně gotická boží muka s letopočtem 1594, Lomský mlýn (doložený již roku 1615) a socha sv. Jana Nepomuckého. Významnou památkou v Milířích je kostel sv. Petra a Pavla. Navštěvovanými akcemi v Částkově a Pernolci jsou anenské poutě.

Ve volné krajině oblasti nalezneme místy boží muka a kamenné kříže. V příhraniční části regionu zaniklo po 2. světové válce několik obcí. Při toulkách touto krajinou můžeme narazit na základy nebo ruiny domů, bývalé hřbitovy, zbytky cest, zplanělé stromy a další pozůstatky po bývalém osídlení.

K nezbytným realizačním předpokladům vícedenního cestovního ruchu patří ubytovací a stravovací zařízení. V Tachově nabízejí ubytování hotely MAPROSA, s r.o., Park Hotel Tachov, Restaurace, hotel Olympik, penziony Hostinec U Soudku, JOZÍFEK, spol. s r.o. - Penzion Pod skalkou, Pension Praha - Bc. Šnidaufová Olga a ubytovny ů, turistická ubytovna U Planety a turistická ubytovna Staré Sedliště. Ubytovaní je možné i ve vzdělávacím středisku REVIS. Rozmanitost v možnostech ubytování doplňuje i rozmanitost stravovacích zařízení a celková vybavenost Tachova ostatními zařízeními služeb (včetně sportovních areálů).

8. Technická vybavenost

8.1 Zdroje elektrické energie

Energetický potenciál území zahrnuje především zdroje biomasy (např. odpady ze zpracování dřeva), vodní energie (Mže) a obecně též solární energie (využívané lokálně zejména v Tachově). Využití reálného potenciálu větrné energie v území není vhodné z hlediska dopadů na krajinný ráz a je v rozporu se zájmy ochrany přírody (CHKO a přírodní park).

Město Tachov ani další obce MAS nevlastní žádné samostatné zdroje energie, kromě bioplynové stanice v Částkově. Správním územím ORP Tachov prochází trasa VVN 400 kV Hradec u Kadaně – Rozvadov – Etzenricht. Dodávky elektrické energie jsou realizovány z distribuční přenosové soustavy. Rozvodna Tachov – Oldřichov je osazena transformátory 40 + 16 MVA. Přívod do rozvodny je ze dvou směrů – z Vítkova u Sokolova a z Přeštic, čímž je zajištěna stabilita dodávky elektrické energie. V rozvodně je dostatečná rezerva pro navyšování odběru.

Přívod elektrické energie do obce Milíře je veden linkou 6 kV od Mýta a Studánky. V obci je trafostanice uprostřed obce vlevo u průchozí komunikace, další je nad ÚSP, která byla zřízena pro původní vojenské objekty. Zadní Milíře mají svou vlastní trafostanici. I další obce MAS mají zajištěn odběr elektrické energie z venkovního vedení VN 22kV a návazně přes systém trafostanic. Nové trafostanice jsou navrhovány ve vazbě na rozvojové plochy.

8.2 Zemní plyn

Správním územím ORP Tachov prochází též tranzitní plynovod do SRN. Zemní plyn je dodáván z tranzitního plynovodu. Konkrétně Tachov je zásobován plynovody DN 150/100 Mariánské Lázně - Zadní Chodov - Tachov a DN 250/150 Křepokovice - Planá - Tachov – Tisová. Z těchto plynovodů jsou vybudovány vysokotlaké přípojky pro veřejné regulační stanice Tachov 1, Tachov 2, Tachov 3. Zemní plyn je rozveden po celé městské části Tachova. Plynofikovány jsou i některé obce MAS, např. Ctiboř. Nereálná je zatím plynofikace v Lesné, vzhledem k rozloze území, chybí i v Dlouhém Újezdě a v Milířích.

8.3 Zásobování teplem

Zásobování teplem zabezpečuje v Tachově centrální výtopna tepla, zejména pro sídlištní část. Na sídlištních jsou blokové kotelny na zemní plyn. Starší bytová výstavba je vytápěna lokálním zdrojem na plynná nebo tuhá paliva. V menších obcích a v jejich částech je vytápění objektů individuální. Snahou do budoucna je využívání obnovitelných zdrojů energie a ekologické vytápění (kotle, palivo). Individuálním topeništím v obcích je třeba věnovat pozornost zejména s ohledem na kvalitu ovzduší při špatných rozptylových podmínkách.

8.4 Nakládání s odpadem

Tachov má zaveden systém likvidace směsného komunálního odpadu i nebezpečného a nadměrného odpadu z území města. Třídění odpadu probíhá nejen v Tachově, ale i v ostatních obcích MAS. Některé obce při nakládání s odpadem spolupracují (např. Ctiboř smluvně

využívá sběrného dvora v Halži). V Tachově je areál recyklace plastů u silnice na Dlouhý Újezd a je navržen k rozšíření. Tuhé komunální odpady se skládkují mimo území MAS.

8.5 Vodní zdroje

Zásoby podzemní vody v regionu jsou malé, převážně v podobě pouze puklinové podzemní vody. Nejvýznamnějším vodárenským zdrojem je nádrž Lučina vybudovaná na horním toku Mže. Kromě zásoby vody má přehrada i protipovodňový význam na horním toku řeky a je důležitá ke stabilizaci minimálních průtoků.

Voda z Lučiny je odebírána voda do úpravny vody Svobodka. Z ní je distribuována pitná voda hlavně pro města Tachov (s jeho částmi), Bor a Planá, ale i pro další obce MAS (Tiboř, Částkov). Obec Milíře má vlastní zásobování vodou související s výstavbou zařízení pro armádu (vodojem, vojenské studny, čistírna odpadních vod). Odkanalizované jsou bývalé vojenské objekty a jen malá část obce. Část Zadních Milířů má vodovod z jímky v lese na cestě ze Zadních Milířů k bývalé hájovně Sýkorovna.

Převážná část města Tachov je zásobována pitnou vodou z veřejného vodovodu. Do budoucna se počítá, že oblasti Tachova, Malého Rapotína, Oldřichova, Světců i Velkého Rapotína budou zásobeny pitnou vodou ze skupinového vodovodu Tachov - Bor – Planá a zastavba Vilémova, Biletína a zastavitelné a přestavbové plochy Vítkova budou zásobeny pitnou vodou z větve skupinového vodovodu Tachov - Lom u Tachova. Mýto bude i nadále zásobeno pitnou vodou z místního vodovodu s místním zdrojem pitné vody.

Systém kanalizační sítě je nejvíce rozšířen v Tachově, kde obsluhuje více než 90% obyvatel. Další místní části Tachova a některé další obce regionu i jejich části (např. velká část obce Milíře) kanalizační systémy nemají. Splaškové vody jsou po předčištění vypouštěny do přírody. Počítá se však s postupným budováním kanalizace, např. v sídlech Mýto, Světce, později ve Velkém Rapotíně.

Odpadní vody jsou čištěny v mechanicko – biologické čistírně odpadních vod (ČOV) typu R-D-N (regenerace - denitrifikace - nitrifikace) v Tachově. Kromě vlastního Tachova je na ní napojen Vítkov, Vilémov, Oldřichov a Malý Rapotín. Čistírna odpadních vod má zde v současnosti dostatečnou kapacitu. Odpadní vody Biletína budou i nadále likvidovány v individuálních domovních čistírnách nebo bezodtokových jímkách. Splaškové vody Mýta budou centrálně odvedeny do ČOV Mýto, kde budou likvidovány společně se splaškovými vodami obce Milíře. Odpadní vody Světců budou dočasně likvidovány ve stávající ČOV Světce. Kapacity ČOV je potřebné zvýšit v ostatních obcích v souvislosti s plánovanou výstavbou obytných domů.

8.6 Telekomunikační sítě, rádiové a televizní vysílání

S rozvojem veřejné telekomunikační sítě v rozmezí roku 1992- 2000 bylo území města pokryto kabelovou sítí Českého Telecomu. V současnost je území pokryto i dostatečným signálem provozovatelů mobilních telekomunikačních služeb.

Televizní signál je převáděn z převaděče malého výkonu umístěného v Tachově na letišti. Část města využívá signál z vysílače Krašov v okrese Plzeň - sever. Na sídlištích je televizní signál rozváděn po kabelovém vedení, které kromě českých programů nabízí i programy německé televize.

V oblasti telekomunikačních sítí je potřebné posílení kapacit digitálních ústředěn pro možnost přijímání vysokorychlostního internetu ADSL apod. Je třeba vytvořit konkurenční prostředí, aby malé obce nebyly diskriminovány cenou z důvodu nedostupnosti více poskytovatelů.

9. Životní prostředí

9.1 Odpadové hospodářství

V území funguje systém nakládání s komunálními odpady odpovídající situaci v celé ČR. Město Tachov jako místo největší produkce komunálního odpadu má odpovídající systém zajištění odpadového hospodářství, včetně dvou sběrných dvorů, které slouží k ukládání nebezpečného nebo objemného nákladu také pro okolní obce.

Přestože je na území MAS zajištěno a probíhá třídění komunálního odpadu, neodpovídá stav obecně požadavkům evropské legislativy, resp. připravovaného nového zákona o odpadech v ČR. Zásadní změny v systému nakládání s komunálními odpady vyplývají z požadavku na zvýšení podílu recyklovaných a využitých složek na 50 % u odpadu z domácností a postupný útlum skládkování nevyužitelných složek komunálního odpadu. V budoucnu (patrně od roku 2017) bude vyžadován přechod na jiné způsoby likvidace odpadu. V úvahu připadá svoz na nově budovanou, ale poměrně vzdálenou spalovnu ZEVO Chotíkov, která bude od roku 2016 hlavním krajským zařízením pro energetické využití odpadu. Případně je třeba hledat alternativní řešení na regionální úrovni.

9.2 Ochrana ovzduší

Kvalita ovzduší není zatížena velkými bodovými ani významnými liniovými zdroji znečištění. Relativně nižší kvalitu ovzduší vykazuje město Tachov (např. pevné částice PM₁₀ a benzo[a]pyren), kde mohou být imisní situace zhoršeny i vlivem špatných rozptylových podmínek v údolí Mže. Místní zdroje znečištění v Tachově převážně spalují plynná paliva. Přestože je plynofikace území zajištěna na odpovídající úrovni, mohou být individuálně upřednostňována levnější pevná paliva. Také v malých obcích potom může docházet k překračování limitů zejména pro pevné částice PM₁₀ a benzo[a]pyren v důsledku spalování nekvalitních paliv v místních topeništích. Ve venkovských obcích přitom neexistují žádné prostředky na monitoring ovzduší.

9.3 Ochrana vod

Území má z regionálního pohledu významné zdroje vody, využívané zejména prostřednictvím nádrže Lučina na Mži (a dalších místních vodárenských zdrojů) pro zásobování obyvatel území MAS. Kvalita pitné vody je zajištěna na odpovídající úrovni, podařilo se vyřešit problém s přítomností radonu ve zdroji pro obec Lesná. Na části území MAS je třeba respektovat ochranná pásma vodních zdrojů.

Kvalita vody v povrchových tocích je díky poloze v pramenné oblasti na úrovni I. a II. Třídy jakosti vody, Mže pod Tachovem na úrovni III. třídy jakosti vody. Je třeba věnovat pozornost kvalitě vody v drobných recipientech, do kterých jsou zaústěny místní kanalizace.

Podařilo se zkvalitnit úroveň odkanalizování obcí a účinnost čištění odpadních vod (zejména u ČOV města Tachova, dokončené v roce 2013). V některých sídlech však zůstává nedořešené odkanalizování a napojení na ČOV, případně je problematické stáří a kvalita kanalizační sítě a ČOV.

Obec Částkov má částečně vybudovanou jednotnou kanalizaci, do které jsou po předčištění v septicích odváděny odpadní vody větší části obyvatel obce. Kanalizace je vyústěna do biologických rybníků, zbytek obyvatel (25 %) zachycuje odpadní vody v bezodtokových jímkách, které jsou vyváženy na ČOV Tachov. Jedná se o starou kanalizační síť, která neodpovídá hloubkou uložení a těsností. Obec má zpracovaný záměr pro odkanalizování obce, vybudování nové kanalizace a v jedné variantě vybudování ČOV, ve druhé přečerpávání na ČOV Tachov. V místní části Maršovy Chody je vybudována jednotná kanalizace. Splaškové vody od obyvatel obce jsou předčištěny v septicích a jsou vypouštěny do kanalizace. S ohledem na odváděné množství povrchových vod je podíl splaškových vod ve veřejné kanalizaci relativně nízký. Recipientem je bezejmenná vodoteč, která je levostranným přítokem Sedlišťského potoka. Sídla Velký Rapotín, Světce a Zadní Milíře nemají vybudovanou žádnou kanalizaci pro komunální odpadní vody.

Pozornost je třeba také věnovat plošným zdrojům znečištění ve východní části území na plochách orné půdy, kde může docházet k intenzivnějšímu smyvu při zapojení povrchového odtoku.

9.4 Ekologické zátěže

Území není zasaženo ekologickými zátěžemi většího rozsahu. Specifickou zátěží krajiny vysoké přírodní kvality jsou objekty bývalého vojenského využití v hraničním pásmu (zchátralé stavby PS apod.). Jejich likvidace resp. revitalizace na nové využití probíhá pomalým tempem a daří se jen částečně.

9.5 Ochrana půdy

Území MAS má pozitivní skladbu využití půdy s velkým podílem lesních pozemků (51,2 %) a relativně malým podílem orné půdy (22,8 %), zastavěných (0,9 %) a ostatních ploch (6,6%) (viz tabulka 13 a obrázek 20). Statistiky využití půdy jednotlivých obcí však vykazují významné rozdíly. Generelně na území MAS směrem od západu na východ ubývá podílů lesů a přibývá podílů orné půdy, jak např. ukazuje rozdíl ve využití půdy mezi územím obcí Lesná,

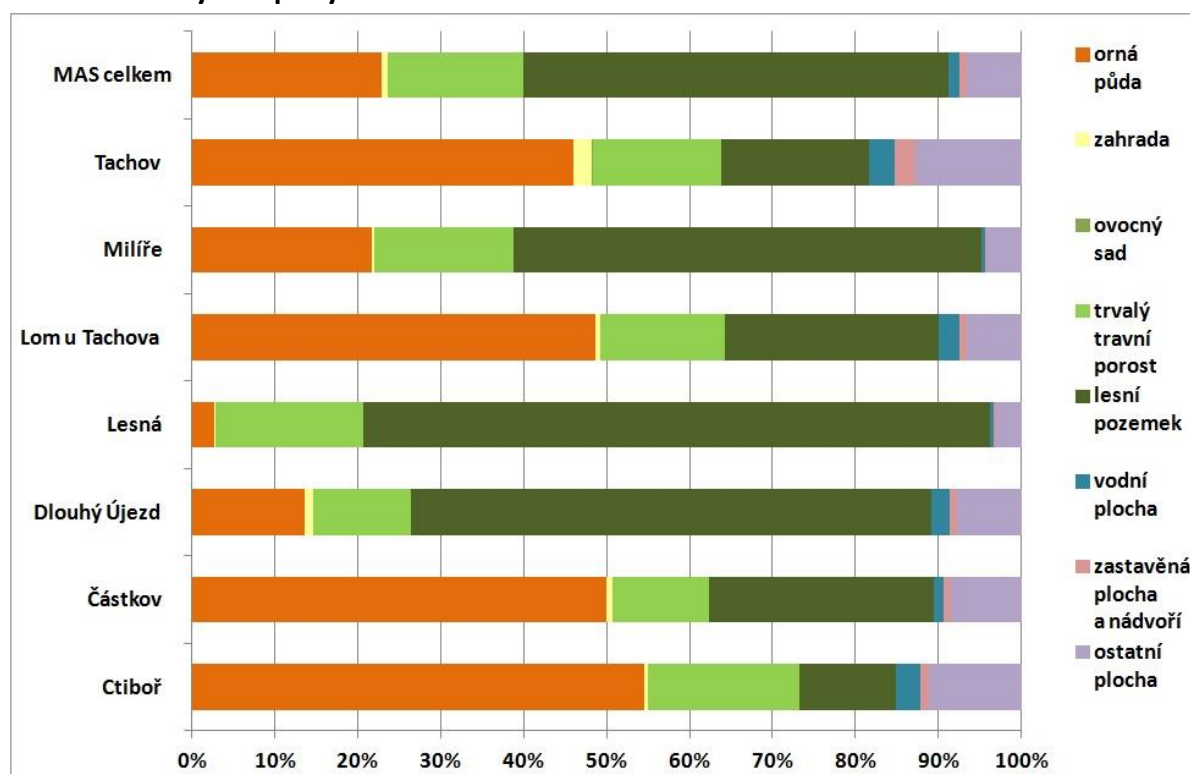
Milíře a Dlouhý Újezd na jedné straně a územím obcí Ctiboř, Částkov a Lom u Tachova na druhé straně. Vyšší podíl zastavěných a ostatních ploch mají obce Tachov a Ctiboř.

Tabulka 13: Využití půdy na území obcí v roce 2011

Název obce	Celková výměra půdy v ha	Zemědělská půda (%)	z toho				Nezemědělská půda (%)	v tom			
			orná půda (%)	zahrada (%)	ovocný sad (%)	trvalý travní porost (%)		lesní pozemek (%)	vodní plocha (%)	zastavěná plocha a nádvoří (%)	ostatní plocha (%)
Ctiboř	942	73,2	54,5	0,5	0,0	18,2	26,8	11,7	3,0	1,0	11,1
Částkov	1 186	62,4	50,0	0,7	0,0	11,6	37,7	27,2	1,2	0,9	8,4
Dlouhý Újezd	850	26,4	13,6	0,9	0,0	11,8	73,7	62,8	2,2	0,9	7,7
Lesná	8 426	20,7	2,8	0,1	0,0	17,8	79,3	75,6	0,4	0,2	3,1
Lom u Tachova	843	64,3	48,6	0,6	0,0	15,1	35,7	25,8	2,4	1,0	6,5
Milíře	1 489	38,8	21,8	0,3	0,0	16,7	61,2	56,4	0,5	0,2	4,2
Tachov	4 085	63,9	46,0	2,2	0,2	15,5	36,1	17,8	3,1	2,5	12,7
MAS celkem	17 823	40,0	22,8	0,7	0,0	16,4	60,0	51,2	1,4	0,9	6,6

Zdroj: ČSÚ

Obrázek 20: Využití půdy na území obcí v roce 2011



Zdroj: vlastní zpracování podle dat ČSÚ

Uvedené charakteristiky využití půdy se promítají do míry rizika vzniku eroze a retenční schopnosti krajiny. Obecně nepříznivým faktorem pro tyto vlastnosti území je relativně vyšší sklonitost reliéfu spojená s polohou území MAS na přechodu od vyšších náhorních poloh Českého lesa do nižších částí na východě území, které je součástí Podčeskoleské pahorkatiny.

Existence erozně ohrožených pozemků na orné půdě je dokumentována na mapových projektech Geoportálu SOWAC-GIS Výzkumného ústavu meliorací a ochrany půd (<http://geoportal.vumop.cz/>). Kromě vymezení potenciálně erozně ohrožených pozemků je v nově zprovozněném systému VÚMOP nahlášena a dokumentovaná jedna erozní událost (8. 6. 2013, pozemek nad Dlouhým Újezdem). Protierozní ochraně je věnována patřičná pozornost v návrhových částech územních plánů obcí, zejména u těch novějších (město Tachov). Z územně plánovací dokumentace je možné čerpat podněty na opatření zlepšující odolnost krajiny proti erozi stejně jako na zlepšení retenční schopnosti krajiny.

9.6 Retenční schopnost krajiny

Retenční schopnost krajiny území MAS je obecně na dobré úrovni, zejména vzhledem k vyššímu stupni zalesnění a zatravnění pozemků. Pozitivně se též projevuje řada drobných vodních ploch, jejichž existence zde má historickou tradici. Z historických poloh drobných rybníků a nádrží lze vycházet při navrhování nových vodních prvků v krajině. Polohu historických vodních ploch je možné také využít při navrhování suchých poldrů.

Na řece Mži je zásadním retenčním opatřením vodní nádrž Lučina (nad úsekem Mže v oblasti MAS). Povodňové riziko existuje na Mži v úseku, kde protéká Tachovem. Okraje zástavby jsou v kontaktu se záplavovým územím. Součástí vodohospodářských plánů jsou území plánovaná pro akumulaci povrchových vod. Do zájmového území zasahují zátopová území níže položených plánovaných nádrží Kočov I a Kočov II. V současné době má tato skutečnost jistý vliv na regulaci využití území v údolí Mže pod Tachovem.

V území MAS na východním okraji Českého lesa je třeba věnovat zvýšenou pozornost bystřinným tokům jako zdroji povodňového rizika a zvýšeného pohybu splavenin.

9.7 Zeleň v krajině a sídlech

Území MAS se vyznačuje dobrou kvalitou péče o zeleň v sídlech a relativně velkým zastoupením zeleně v krajině. Lze to doložit jednak např. generely ÚSES s převažujícím podílem funkčních součástí, statistikou využití půdy, zastoupením památných stromů v území i např. oceněním Tachova titulem „Město stromů“ v roce 2007/2008. Zeleni je věnována pozornost v návrhových částech územních plánů obcí, ze kterých je možné čerpat podněty na opatření ke zvýšení kvality zeleně v sídlech i volné krajině. Na území MAS existuje významná snaha o zachování starých a krajových ovocných odrůd stromů (genový sad, CHKO Český les).

9.8 Environmentální výchova, vzdělávání a osvěta (EVVO)

Na území MAS nepracuje žádná organizace specializovaná pouze na EVVO. Aktivity v rámci EVVO vykazují Tachovský ornitologický spolek, Muzeum Českého lesa v Tachově, místní sdružení ČSOP, CHKO Český les a místní školy. Vzdělávací infrastrukturu a vlastní vzdělávací činnost zajišťuje na území MAS moderně vybavené vzdělávací středisko REVIS v Tachově. Existuje potenciál dalšího rozvoje EVVO a to nejen v otázkách ochrany přírody (viz orientace stávajících aktérů), ale i dalších aspektů životního prostředí a udržitelného rozvoje.

10. Život v obcích

MAS Zlatá cesta, ačkoli do ní je zapojeno i město Tachov, lze charakterizovat jako venkovský region. Území je tvořeno především menšími obcemi, samotné město Tachov můžeme zařadit mezi menší města, která představují přirozené regionální středisko venkovských obcí v okolí. Město Tachov je ovlivněno svou polohou v periferní oblasti Česka. Jeho specifika se prohloubila 45-letým vývojem na uzavřené česko-bavorské hranici, vyhnáním německých obyvatel i zprůmyslněním původně zemědělského území. Došlo také k významnému rozvoji průmyslu, na sever od města byly otevřeny uranové doly, nejvýznamnějšími průmyslovými podniky se staly Plastimat, Teroz a Rybena. Socialistickým hospodářstvím v zemědělství vznikl podnik Státní statky Tachov. Ve městě začala stavět sídliště. Prvním sídlištěm se stalo koncem 50. let sídliště Západ (při ulici Hornická). V 70. letech bylo vystavěno sídliště Východ. Posledním panelovým sídlištěm se stalo koncem 80. let sídliště Rapotín na jižním okraji města.

Po roce 1989 město začalo těžit z toho, co bylo dříve jeho hendikepem, poloha při česko-bavorské hranici. Dnes je Tachov průmyslovým městem, výrazně zlepšila kvalita služeb pro obyvatele města i okolních venkovských obcí. Tachov je pověřenou obcí i obcí s rozšířenou působností pro ostatní venkovské obce, stále je sídlem mnoha institucí (jako např. okresního soudu, okresního státního zastupitelství, okresní hygienické stanice, okresní policie, okresního archivu). Pozitivem je, že se ve městě i v okolí začaly opravovat historické památky. Město má dobré podmínky pro sportovní vyžití a zlepšuje se kulturní vybavenost.

Život v obcích je výrazně ovlivněn fungováním obecního (městského) úřadu a různých neziskových organizací a spolků. Pro obecní úřady venkovských obcí je důležitá spolupráce jak s městem Tachov, tak spolu navzájem. Především proto, že mnoho z nich má starostu neuvolněného pro výkon funkce. Obecní úřady se podílejí nejen na správě věcí veřejných, ale také na různých společenských aktivitách.

Nejvíce aktivit v obcích pak zajišťují dobrovolné organizace a spolky, po sportovních organizacích mají největší podíl sbory dobrovolných hasičů, rybáři, myslivecká sdružení i různá další občanská sdružení. Tyto organizace ve většině případů spolupracují s obcemi, dalšími subjekty a vyvíjejí činnost pro veřejnost a jsou na místní úrovni důležitými činiteli

veřejného života i regionálního rozvoje. V regionu také působí několik významnějších organizací majících zkušenosti s realizací složitějších a rozsáhlejších projektů a aktivit (Terénní program Tachovsko, KOTEC o p., Regionální vzdělávací a informační středisko). Zkušenosti těchto organizací mohou být využity při rozvoji MAS ve spolupráci s obcemi a podnikatelskými subjekty.

Tabulka 14: Spolky a sdružení v regionu

Obec	Organizace a spolky
Ctiboř	Sbor dobrovolných hasičů, Oddíl mladých hasičů, TJ Ctiboř, Spolek žen Sedmikrásky, Rybáři
Částkov	Sbor dobrovolných hasičů, Občanské sdružení Pernolec, Rybáři
Dlouhý Újezd	Sbor dobrovolných hasičů, Lukostřelci Českého lesa, TJ Sparta, Sportovně střelecký klub Dlouhý Újezd, občanské sdružení Orbita Hora, TJ Sparta stolní tenis
Lesná	Sbor dobrovolných hasičů, Sdružení přátel školy
Lom u Tachova	Sbor dobrovolných hasičů, Spolek rybářů, TJ SOKOL, Myslivecké sdružení, TRUCK TRIAL
Milíře	TJ Milíře

Zdroj: vlastní zjištění 2014

Pro rozvoj obcí je důležité, aby obce měly zpracovány územní plány. Na webových stránkách mají tyto rozvojové dokumenty obce Tachov, Ctiboř, Částkov, i ostatní obce je mají zpracovány, ale chybí internetová prezentace.

Z provedené ankety plyne, že pro spokojený život v regionu lidé nejvíce postrádají možnost získat zaměstnání a dále především všeobecnou zdravotní péče, především chybí odborní lékaři. Naopak spokojeni jsou příležitostmi pro sport, s prací městských a obecních úřadů, s informovaností o dění v obci a s kvalitou životního prostředí.

11. Analýza potřeb a přání místních obyvatel - výsledky dotazníkového šetření (ankety) v členských obcích MAS Zlatá cesta

Tabulka 15 : Problémy MAS Zlatá cesta očima jejích obyvatel. Podíl respondentů (v %), kteří jsou s danou oblastí „spíše nespokojeni“ a „velmi nespokojeni“.

	všechny obce	město Tachov	ostatní obce
možnosti zaměstnání	56,0	64,6	45,1
odborní lékaři	43,3	50,6	33,1
možnosti parkování	40,8	51,8	19,0
všeobecná zdravotní péče	37,3	40,0	38,7
bytová výstavba	33,2	35,6	26,1
dostupnost řemeslných služeb	30,7	32,5	33,1
údržba silnic, chodníků a veřejných prostranství	28,7	34,0	20,4

Pokračování	všechny obce	město Tachov	ostatní obce
dostupnost bydlení	28,5	33,3	21,8
veřejná doprava	26,6	29,6	24,6
možnosti podnikání	25,6	25,8	31,7
střední školy	24,6	25,3	28,9
zubní lékaři	23,3	21,4	34,5
dostupnost osobních služeb	22,1	19,1	36,6
podmínky pro podnikání	21,9	59,1	32,4
bezpečnost a ochrana osob a majetku	21,8	23,9	21,1
praktičtí lékaři	21,4	19,0	33,8
podmínky pro cykloturistiku	19,1	20,5	19,7
kulturní možnosti	18,2	16,6	27,5
dostupnost malých obchodů	17,7	19,8	16,2
nabídka kulturních akcí	16,7	14,2	28,2
sociální služby	16,5	13,7	28,9
podmínky pro pěší dopravu	16,2	14,5	25,4
podmínky pro automobilovou dopravu	15,9	15,9	19,7
dostupnost sítí mobilních operátorů	14,2	6,0	41,5
volnočasové možnosti	14,0	12,5	21,8
čistota obce	13,8	15,9	11,3
předškolní zařízení	12,8	8,7	28,2
tradiční oslavy a svátky	12,8	11,6	18,3
podmínky pro činnost neziskových organizací	12,8	9,6	25,4
oprava a údržba budov	12,1	13,3	12,0
dostupnost stravovacích zařízení	11,8	10,8	17,6
dostupnost internetu	11,5	5,8	31,0
hluk v obci	10,6	12,3	8,5
činnost veřejné správy	10,1	10,8	10,6
vzhled obce	9,9	9,9	12,7
informovanost o dění v obci	9,4	10,1	9,9
základní školy	8,1	3,6	23,2
péče o zeleň a parky	7,6	7,5	9,9
sportovní možnosti	7,6	5,1	16,9
čistota ovzduší v obci	6,6	4,3	14,8
oprava a údržba památek	6,6	7,0	7,0
kanalizace a ČOV	6,6	4,1	15,5
dostupnost supermarketů a hypermarketů	6,6	3,4	17,6
ochrana přírody	6,2	5,8	9,2
odvoz a likvidace odpadů	5,1	4,4	7,7
zásobování teplem	4,2	5,5	1,4
zásobování energiemi	3,9	2,4	9,2

Tabulka 16: Strategicky důležité oblasti, které by měly být MAS podporovány očima obyvatel. Podíl respondentů (v %), kteří vnímají danou oblast jako důležitou z hlediska veřejné podpory.

	všechny obce	město Tachov	ostatní obce
zdravotnictví	56,3	74,7	16,9
tvorba pracovních míst	53,3	69,6	19,1
technická infrastruktura (obnova, rozvoj)	50,6	53,3	55,6
bezpečnost	32,0	42,4	9,9
bytová výstavba	27,8	29,2	31,0
kulturní akce	21,6	18,1	37,3
ochrana životního prostředí	20,1	20,2	24,6
cestovní ruch a turistika	19,2	17,8	28,2
sociální služby	19,1	22,4	14,1
sport a mimoškolní činnost dětí	17,7	12,8	36,6
rekonstrukce domů	16,9	18,3	16,9
veřejná doprava	15,7	15,4	20,4
podpora podnikání	15,5	16,6	16,2
střední a vysoké školství	14,2	19,5	2,1
spolky a neziskové organizace	12,6	7,0	32,4
základní školství	9,6	10,4	9,9
památková péče	9,3	10,6	7,7
průmyslové zóny	8,9	11,3	4,2
dostupnost malých obchodů	8,1	10,6	2,8
kommunikace s úřady (s veřejnou správou)	7,1	8,4	7,0
mezinárodní/ přeshraniční spolupráce	4,4	4,8	4,9
dostupnost hypermarketů a supermarketů	3,5	4,8	0,7
regionální spolupráce a partnerství	2,7	2,2	4,9

Zdroj: Výsledky dotazníkových šetření realizovaných v letech 2012 a 2013. Celkem dotázáno 593 respondentů: Tachov (415), Částkov (14), Dlouhý Újezd (14), Lesná (23), Lom u Tachova (13), Milíře (24), Ctiboř (54).

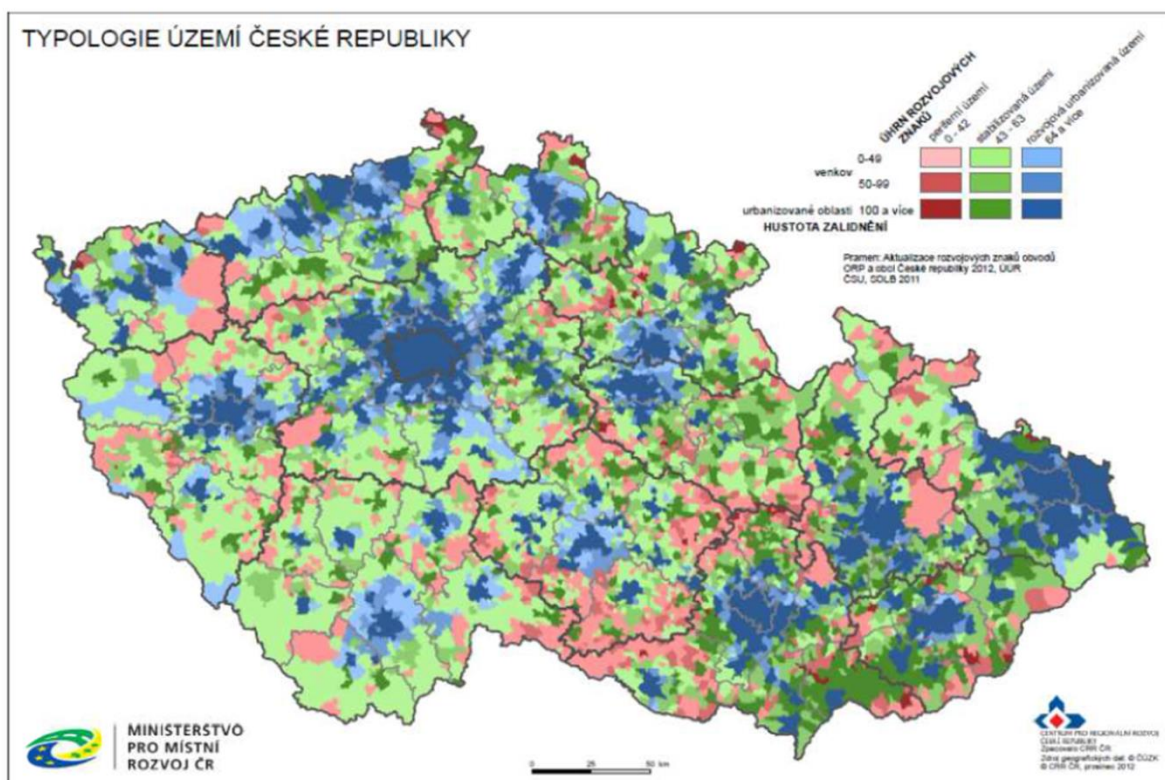
Podrobné výsledky dotazníkového šetření jsou v příloze.

12. Celkové zhodnocení rozvojových předpokladů

Jak ukazuje Strategie rozvoje České republiky (odkud je převzaty níže uvedené mapy – obrázky 19 a 20), tak území MAS Zlatá cesta patří k typickým venkovským oblastem České republiky (nepatří již mezi tzv. periferní regiony) se stabilizovanou občanskou vybaveností a průměrnou mírou konkurenceschopnosti, což vytváří naději dalšího rozvoje v budoucnosti.

Bude záležet na místních aktérech, jak se jim povede tuto skutečnost využít k dalšímu rozvoji.

Obrázek 21:



Obrázek 22:



Zdroj: Strategie regionálního rozvoje České republiky 2014-2020

13. Analýza silných a slabých stránek, příležitostí a hrozeb (syntéza dílčích analýz, názorů místních obyvatel a představitelů pracovní skupiny)

Silné stránky:

- Výhodná geografická poloha vůči dálnici D5 a Německu
- Relativně levná pracovní síla
- Využitelné přírodní zdroje (dřevo, půda, atraktivní krajina)
- Kvalita životního prostředí (blízkost přírody, čisté ovzduší, vodní zdroje, odpadové hospodářství, bezpečnost, multikulturní společnost)
- Kulturní kapitál (Zlatá cesta, jednotlivá historická místa – historické jádro Tachova, jízďárna Světce, drobné sakrální stavby, smírčí kříže)

- Dostatečná institucionální kapacita (úspěšný rozvoj MAS, administrativní zázemí, 12 manažerů rozvoje venkova, existence REVIS, důvěra a úspěšná spolupráce mezi klíčovými rozvojovými aktéry, vstřícný přístup města Tachova, databáze projektů, zkušenosti s realizací projektů nejenom LEADER, neformální spolupráce s Bavorskem)
- Předpoklady pro rozvoj cestovního ruchu (rozvinutá síť značených turistických cest, cyklotras a naučných stezek, areál běžeckého lyžování Zlatý potok – Silberhütte, sportovní komplex v Tachově)
- Aktivní obecní samosprávy

Slabé stránky:

- Hospodářsky slabý a strukturálně postižený region
- Nedostatek pracovních příležitostí
- Podmínky pro podnikání a nízká míra podnikatelské aktivity obyvatelstva
- Odchod mladých a úspěšných lidí do měst a metropolitních regionů
- Stárnoucí infrastruktura a nedostatek prostředků na obnovu a rozvoj
- Ekonomika regionu založená na odvětvích s nízkou přidanou hodnotou
- Vzdělanostní struktura pracovních sil (nízký podíl vysokoškoláků)
- Zhoršující se dostupnost veřejných služeb a zásobování venkova (zdravotní péče, veřejná doprava, dostupnost některých míst v zimním období, zdravotní péče, sociální služby apod.)
- Vzhled některých veřejných prostranství a menších sídel
- Identita obyvatel spojená s místem bydliště a s regionem
- Stav místních komunikací a silnic 2. a 3. třídy
- Nedostatečná vybavenost území turistickou infrastrukturou (ubytovací kapacity a jiné)
- Zanedbané kulturní památky zejména v malých obcích (kostely, kapličky apod.)
- Nedostatečná známost regionu

Příležitosti:

- Endogenní regionální rozvoj založený na přírodních zdrojích a tradici (rozvoj ekologického zemědělství, regionální produkty, šetrný cestovní ruch apod.)
- Rozvoj malého a středního podnikání (vč. podnikání v oblasti sociálních služeb)
- Rozvoj celoživotního vzdělávání všech složek obyvatelstva
- Společný marketing regionu (budování image perspektivního regionu pro bydlení, podnikání a trávení volného času)
- Využití krajských, národních a evropských podpůrných zdrojů

Hrozby:

- Pokračující koncentrace lidí a ekonomických aktivit do měst a metropolitních oblastí
- Demografická změna, stárnutí obyvatelstva a růst sociálních výdajů
- Odliv vzdělaných a mladých lidí
- Zhoršování sociální soudržnosti a růst sociálních problémů
- Ekonomická globalizace a ztráta konkurenční schopnosti zemědělství a venkova
- Politika zaměstnanosti – „vyplatí se nepracovat“

Strategická část

1. Definování VIZE

Členové místního partnerství jsou si vědomi svého dílu odpovědnosti za rozvoj území, proto si stanovili vizi – cíl, kterého chtějí v dlouhodobém horizontu dosáhnout a tím je:

- **Území působnosti MAS Zlatá cesta, o. p. s. jako ideální místo pro život, práci, podnikání i trávení volného času a společenství lidí a organizací, jdoucí společnou cestou k prosperitě a udržitelnému rozvoji.**

2. Definování MISE

Strategie komunitně vedeného místního rozvoje území MAS Zlatá cesta, o. p. s. definuje na základě analýzy konkrétní potřeby regionu, stanovuje strategické cíle, které budou naplňovány prostřednictvím cílů specifických. V konkrétní podobě jsou ke každému specifickému cíli přiřazena opatření s přiblížením možností konkrétních projektů, kterými lze v budoucím období tyto definované cíle naplňovat. Strategie je prostředkem pro zlepšení situace regionu a zejména pro koordinovaný postup při realizaci představy (vize) o budoucí podobě území. V neposlední řadě je také strategie materiálem definujícím nároky na organizační a finanční zajištění pro realizaci potřebných kroků. Vlastní naplňování strategie bude probíhat při uplatnění následujících základních principů, jimiž jsou:

- udržitelný rozvoj
- zachování kulturního a přírodního bohatství
- partnerství, spolupráce, LEADER
- transparentnost

2.1. Prioritní oblasti rozvoje území MAS

„Desatero cest“ vedoucích k prosperitě a udržitelnému rozvoji území působnosti MAS Zlatá cesta, o. p. s. (strategická východiska):

1. **Místní přírodní zdroje a filozofie udržitelného rozvoje jakožto východisko rozvoje místní ekonomiky** (ekologické zemědělství a lesní hospodářství, CHKO Český les)
2. **Historie** (využití historie, památek, kulturních a podnikatelských tradic, spolupráce s obcemi ležícími na Zlaté cestě)
3. **Tradice** (rozvoj tradičních produktů stejně tak jako tradičních kulturních a společenských akcí)

4. **Kvalita života** (zvyšování atraktivity života na venkově zvláště pro mladé lidi, aby zde našli vhodné podmínky pro svoji ekonomickou a sociální existenci)
5. **Vzdělanost** (celoživotní vzdělávání všech skupin obyvatelstva, podpora vzdělávacích institucí)
6. **Moderní informační a komunikační technologie** (internet, internetová komunikace a prezentace)
7. **Cestovní ruch** (rozvoj především šetrného cestovního ruchu, sportovně orientovaného cestovního ruchu, poznávacího cestovního ruchu, venkovského cestovního ruchu a agroturistiky, vytváření podmínek pro dovolené rodin s dětmi)
8. **Sociální soudržnost** (participativní přístup, mladí a staří, rovný přístup ke vzdělání a práci problémy sociálního vyloučení, volný čas mládeže)
9. **Vnitroregionální propojování a partnerství** (silnice 2. a 3. třídy, dopravní obslužnost, partnerství mezi veřejným, občanským a podnikatelským sektorem)
10. **Meziregionální a přeshraniční propojování a partnerství** (vzájemné poznávání, vytváření kooperačních sítí a realizace společných projektů s okolními mikroregiony, MAS, a Bavorskem apod.)

2.2. Specifické cíle rozvoje území MAS a opatření k jeho podpoře

Tabulka 17: specifické cíle rozvoje území MAS a opatření k jeho podpoře

Specifické realizační cíle	Opatření k jejich realizaci
1. Zvýšení zaměstnanosti a podnikatelské aktivity místních obyvatel	1.1. Zvyšování informovanosti občanů o pracovních příležitostech 1.2. Zvyšování dopravní dostupnosti center pracovních příležitostí 1.3. Zvyšování nabídky rekvalifikací (v závislosti na požadavcích zaměstnavatelů) 1.4. Poradenství pro malé a střední podnikatele (poradenské vouchery) 1.5. Podpora činnosti výchovných (kariérních) poradců na základních a případně středních školách 1.6. Podpora projektů posilujících zodpovědnější přístup mládeže při výběru povolání 1.7. Podpora zlepšení vzdělanostní struktury obyvatelstva a udržení vzdělaných a podnikavých lidí (zvláště mladých) v regionu 1.8. Podpora rozvoje podnikatelské samosprávy, podnikatelských sdružení, iniciativ, místních klastrů apod.

	<p>1.9. Rozvoj přeshraniční spolupráce a výměny zkušeností v oblasti podnikání (vzdělávání, informování o podnikatelských příležitostech, regulačních opatřeních apod.)</p>
<p>2. Udržitelné a efektivní využívání místních zdrojů, péče o krajinu a životní prostředí</p>	<p>2.1. Zvyšování konkurenční schopnosti místních zemědělců a diverzifikace jejich činnosti</p> <p>2.2. Využívání tradičních zdrojů (dřevo, kámen) v rozvoji řemesel a živností</p> <p>2.3. Vytváření podmínek pro nové (alternativní) formy zemědělství (včetně nových farem ekologického zemědělství, ekonomických aktivit kombinujících zemědělskou činnost se službami cestovního ruchu (ubytování, místní potraviny či produkty, hypoturistika apod.)</p> <p>2.4. Výroba upomínkových předmětů s tematikou regionu vycházejících z tradičních výrob (např. zpracování dřeva – hračky)</p> <p>2.5. Podpora obhospodařování lesů a luk šetrným způsobem s využitím nové techniky (zejména na podmáčených lučních a lesních stanovištích)</p> <p>2.6. Podpora výroby místních/ regionálních produktů (jablka a med jako příklady), jejich prodeje a propagace (pořádání místních a regionálních farmářských trhů, podpora prodeje přes internet apod.)</p> <p>2.7. Podpora místní/ regionální/ přeshraniční spolupráce podniků působících v oblasti zemědělství a lesnictví (kooperace, klastrové iniciativy, podpora prodeje, čerpání zkušeností ze zahraničí apod.)</p> <p>2.8. Podpora pěstování tradičních krajových odrůd, zvláště ovocných stromů: rozvoj genového sadu, výsadba tradičních ovocných stromů v krajině jako opatření na posílení genetické biodiverzity</p> <p>2.9. Podpora druhové a ekosystémové biodiverzity v krajině, včetně pozemkových úprav, doplnění ÚSES, revitalizace vodních toků a změny druhové skladby lesa</p> <p>2.10. Posílení ekologické stability krajiny zejména realizací protierozních opatření a eliminací invazních druhů rostlin a živočichů</p> <p>2.11. Tvorba kompenzačních opatření na likvidaci škod způsobených přírodními riziky a vlivem činnosti chráněných živočichů (bobra evropského)</p> <p>2.12. Péče o vodní zdroje území: revitalizace vodních ploch s případným využitím na koupání</p> <p>2.13. Snižování emisí z malých zdrojů znečištění ovzduší např. modernizací technologií vytápění</p>

<p>3. Udržitelný rozvoj cestovního ruchu a turistiky</p>	<p>3.1. Vybudování organizace destinačního managementu (vytvoření sítě infocenter a informačních míst, vytvoření loga, tvorba propagačních materiálů, turistických balíčků, regionální „turistické karty“ se slevami, zkvalitnění venkovního informačního systému, kalendář akcí apod.)</p> <p>3.2. Vytvoření a realizace marketingové strategie cestovního ruchu MAS (vymezení cílových skupin a strategií jejich přilákání – důraz na rodiny s dětmi, seniory, šetrný cestovní ruch, domácí a přeshraniční klientelu apod.)</p> <p>3.3. Podpora aktivit vedoucích k zvýšenému povědomí o území působnosti MAS jakožto turistické destinaci</p> <p>3.4. Podpora ubytování v soukromí (dotace pro místní obyvatele)</p> <p>3.5. Podpora rozvoje místní gastronomie - obnova tradic, využití regionálních potravin atd.</p> <p>3.6. Podpora vzniku nových a provozu a údržby stávajících cyklostezek a lyžařských tras, včetně příslušné infrastruktury</p> <p>3.7. Podpora přeshraniční spolupráce v cestovním ruchu</p> <p>3.8. Zpracování Koncepce rozvoje cestovního ruchu v oblasti Českého lesa (spolupracovat s CHKO na rozvoji podmínek pro cestovní ruch nenarušující přírodu a krajinu: koordinovat vznik záchytných parkovišť a vedení nových turistických tras, dobudování potřebné turistické infrastruktury; vytvoření koncepce rozmístění turistických zařízení a služeb v CHKO - ubytovací a stravovací zařízení atd.)</p> <p>3.9. Podpora společné propagace regionu Český les jako CHKO, přírodního parku a součásti Geoparku GeoLocí</p> <p>3.10. Rozšíření a zkvalitnění (vč. provozu a údržby) přeshraničního (česko-bavorského) informačního a komunikačního systému</p> <p>3.11. Zpřístupnění vybraných přírodních a historických zajímavostí pro veřejnost (propagační materiály, další naučné stezky, podpůrné akce apod.)</p> <p>3.12. Podpora průvodcovské činnosti v území (CHKO, Tachov atd.)</p> <p>3.13. Vytvoření podmínek pro rozvoj kempování/ stanování na území MAS, budování nocovišť na území CHKO</p> <p>3.14. Zpřístupnění dalších míst coby přírodních koupališť</p>

	<p>3.15. Vytváření turistických balíčků (komplexních turistických produktů)</p> <p>3.16. Jízdárna Světce – lepší informovanost, oprava a zpřístupnění nejen jí, ale i základů Husmanovy kaple a dalších kulturně historických míst/objektů v okolí</p> <p>3.17. Aglajina vyhlídka – přístupová cesta, stavba vyhlídkové boudy, úprava okolí</p> <p>3.18. Zpřístupnění rozhleden (bývalých hlásek) Havran a Vysoká, zajištění adekvátních přístupových cest k nim z českého území</p> <p>3.19. Obnova a vytváření nových turistických cest a stezek (podpora organizací typu Klub českých turistů)</p> <p>3.20. Zpřístupnění veřejnosti míst zaniklých vsí (vč. jejich pietní obnovy)</p>
<p>4. Zajištění dostupné a kvalitní občanské vybavenosti a veřejných služeb</p>	<p>4.1. Rozšiřování nabídky a zvyšování kvality občanské vybavenosti a veřejných služeb (obecně)</p> <p>4.2. Optimalizace sítě a zvyšování kvality mateřských, základních a středních škol (investice do lidských zdrojů a do vybavenosti, výstavba a rekonstrukce mateřských a základních škol)</p> <p>4.3. Rozšiřování nabídky a zvyšování dostupnosti zdravotních a sociálních služeb (odpovídající místním potřebám)</p> <p>4.4. Podpora služeb pro seniory (včetně projektů občanské svépomoci)</p> <p>4.5. Zlepšování možností trávení volného času (s důrazem na děti a mládež, rodiny s dětmi, seniory apod.)</p> <p>4.6. Oprava kulturních a přírodních památek a hledání možností jejich optimálního využití</p> <p>4.7. Podpora vzniku nových kulturních a sportovních zařízení, jejich provozu, údržby a obnovy</p> <p>4.8. Řešení obslužnosti zvláště malých venkovských obcí a místních částí</p>
<p>5. Rozvoj občanské společnosti a budování místní identity</p>	<p>5.1. Udržování místních tradic a zvyklostí, podpora kulturních, společenských a sportovních zařízení a akcí posilujících místní identitu (ve vazbě na místní historii a tradici, významné osobnosti, příběhy atd.)</p> <p>5.2. Podpora neziskových organizací, sdružení a spolků z různých oblastí společenského života (kultura, sport, zájmová činnost – hasiči, myslivci apod.), škol a dalších subjektů – propagace jejich činnosti, pomoc se získáváním nových členů, setkávání s partnery v ČR i zahraničí, podpora jejich projektů apod.</p> <p>5.3. Podpora udržení a vzniku nových místních/regionálních muzeí a sbírek</p>

<p>6. Zajištění kvalitní dopravní dostupnosti a vybavenosti území technickou infrastrukturou</p>	<p>6.1. Obnova místních komunikací a silnic II. a III. třídy 6.2. Podpora dopravní dostupnosti obcí veřejnou dopravou (zvláště školní mládeže a seniorů; taxíky na zavolání apod.) 6.3. Vytváření nových parkovacích míst (zvláště v Tachově a v oblasti Českého lesa) 6.4. Podpora výstavby a rekonstrukce (obnovovací investice) vodovodů, kanalizací a čistíren odpadních vod 6.5. Vytvoření efektivního systému odpadového hospodářství (minimalizace výskytu černých skládek a ekologických zátěží, podpora komunálního kompostování, likvidace bioodpadu apod.) 6.6. Podpora efektivního využívání obnovitelných zdrojů energie 6.7. Podpora systematické a účelné obnovy veřejného osvětlení 6.8. Sanace bývalých objektů pohraniční stráže a dalších brownfieldů (zemědělských, průmyslových apod.) a nalezení jejich nových využití 6.9. Vyřešit nebezpečný úsek silnice Tachov- Ctiboř u rybníka Kyvadlo 6.10. Vytvoření cyklostezky Ctiboř- Tachov (alternativní doprava do zaměstnání)</p>
<p>7. Zvyšování všeobecné informovanosti a rozvoj celoživotního vzdělávání</p>	<p>7.1. Zlepšování přístupu k informačním a komunikačním technologiím (nákup a obnova informačních a komunikačních technologií pro školy, neziskové organizace, malé obce apod.) 7.2. Podpora vzdělávání („na míru ušité“) – pro zemědělce, pracovníky v cestovním ruchu, začínající podnikatele atd. 7.3. Podpora různých forem celoživotního vzdělávání (vč. univerzity třetího věku) 7.4. Zvyšování ekonomické, právní, ekologické a jazykové gramotnosti místních obyvatel 7.5. Vytvoření regionální (přeshraniční) učebnice „vlastivědy“ či jinak nazvané regionální učebnice (důraz ve výchově ve školách i v neformálním vzdělávání na pěstování vztahu k domovu, vytváření identity, chápání regionu jako vhodného místa k životu, práci, podnikání a trávení volného času, odraz ve výchovně vzdělávacích programech, vzniku regionální učebnice a případně dalších didaktických materiálech, podpora spolupráce škol a jiných</p>

	<p>subjektů, např. výrobních v regionu)</p> <p>7.6. Zvyšování informovanosti občanů o dění v obcích MAS</p> <p>7.7. Používání participativních forem rozhodování (zapojování občanů a občanských sdružení do rozhodovacích procesů veřejné správy)</p> <p>7.8. Učení se z příkladů dobré praxe – workshopy, výměna informací a lidí (např. pedagogů), poznávací exkurze apod. (s partnerskými městy, spolupracujícími MAS v ČR i v zahraničí apod.)</p>
--	---

2.3. Integrační prvky strategie

- Vzájemná spolupráce v rámci místní akční skupiny
- Spolupráce mezi veřejným a soukromým sektorem, hledání společných zájmů
- Spolupráce mezi městem Tachovem jako lídrem území a okolními obcemi (hledání dlouhodobého partnerství)
- Přeshraniční spolupráce nejenom s německými partnery
- Hledání takových řešení, která budou nejenom ekonomicky efektivní, ekologicky šetrná a sociálně zodpovědná (= zohledňování ekonomických, ekologických sociokulturních aspektů rozvoje, odpovídajícím principu udržitelného rozvoje)
- Propojování dílčích iniciativ do větších projektů v oblasti podnikání (např. podpora klastrování)
- Společná strategie v oblasti marketingu cestovního ruchu (myšlenka destinačního managementu)

2.4. Inovativní prvky strategie

- Učení se z vlastních chyb – důsledné uplatnění evaluačních metod a technik
- Učení se ze zkušenosti ostatních, neobjevovat vždy Ameriku
- Hledání nejefektivnějších a nejúčinnějších řešení
- Propojování myšlení (neřešit např. otázku zemědělských fa pouze v kontextu zemědělství, ale i v kontextu vzdělávání, rozvoje cestovního ruchu, místní kultury a gastronomie apod.)

3. Zmapování relevantních strategií na místní, krajské a národní úrovni, které mají dopad na území MAS

Strategické cíle a návrh opatření vycházejí nejenom ze situační analýzy a potřeb území, ale se snaží aktivity MAS integrovat s ostatními strategiemi na místní, krajské a národní úrovni, aby se vzájemně netříštily a nevznikaly mezi nimi rozpory.

3.1. Program rozvoje města Tachova 2014-2020

Priorita 1: Rozvoj a péče o občanskou společnost a lidské zdroje (cíl: podpora zaměstnanosti, sociálního začleňování a celoživotního vzdělávání a boj proti chudobě. Zlepšování přístupu ke kvalitním službám, včetně zdravotnictví a sociálních služeb. Podpora občanské společnosti, neziskových organizací, kultury, sportu a dalších volnočasových aktivit).

Priorita 2: Péče o životní prostředí, majetek města a jeho údržbu a udržitelnost (cíl: Zvýšit kvalitu základních složek životního prostředí ve městě, jeho údržbu a udržitelnost, včetně omezování znečištění ovzduší. Zajistit efektivní a udržitelnou správu městského majetku).

Priorita 3: Regionální rozvoj dopravy a komunikačních technologií (cíl: zkvalitnit regionální a místní dopravní infrastrukturu. Zlepšit přístup, využití a kvalitu ICT, se zaměřením na zefektivnění veřejné správy a institucí zřizovaných městem a usnadnění vyřizování agendy pro občany).

Priorita 4: Rozvoj udržitelného cestovního ruchu a marketingu města (cíl: zvýšit podíl cestovního ruchu na hospodářské prosperitě města. Výrazně se podílet na ustavení a provozu Destinačního managementu cestovního ruchu Zlatá cesta).

Priorita 5: Rozvoj a stabilizace místních podnikatelských aktivit (cíl: podporovat samostatnou výdělečnou činnost, podnikání, zakládání a udržitelnost živností a podniků. Podporou vytváření nových pracovních příležitostí zvyšovat prosperitu města).

3.2. Program rozvoje Plzeňského kraje 2014+ (2014-2020)

V rámci Programu rozvoje Plzeňského kraje na období 2014 až 2020 bylo definováno šest strategických cílů, které reagují především na hlavní zjištěné problémy a rozvojové příležitosti Plzeňského kraje:

Strategický cíl 1: Zajistit dostatek kvalifikovaných pracovních sil

Specifické cíle:

- získat a integrovat kvalifikovanou pracovní sílu
- zvýšit kapacitu a kvalitu zařízení pro předškolní vzdělávání
- zvýšit kvalitu základního a středního vzdělávání
- více propojit střední vzdělávání s potřebami praxe
- podpořit zájem a schopnosti žáků
- sladit terciární vzdělávání s potřebami rozvoje regionu
- zlepšit další vzdělávání pro potřeby zaměstnavatelů

Strategický cíl 2: Zlepšit dostupnost a kvalitu veřejných služeb

- zlepšit kvalitu a dostupnost sociální péče
- zlepšit kvalitu a dostupnost lékařské péče
- zlepšit kulturní zázemí a zvýšit kulturní aktivitu obyvatel
- rozšiřovat a modernizovat infrastrukturu pro sport, volný čas a kulturu
- vytvořit podmínky pro stabilitu a funkčnost neziskového sektoru
- posílit schopnost složek IZS pro řešení mimořádných situací
- snížení kriminality a eliminace sociálně patologických jevů

Strategický cíl 3: Zvýšit konkurenceschopnost regionální ekonomiky

- zvýšit uplatnění výsledků výzkumu, vývoje a zavádění inovací
- zvýšit konkurenceschopnost MSP a jejich podíl na ekonomice kraje
- posílit služby zaměstnatelnosti
- rozvinout systém podpory investic
- využít atraktivitu kraje pro cestovní ruch
- využití potenciálu nadregionálních vztahů

Strategický cíl 4: Zlepšit fungování a vzhled měst a obcí a jejich vztahy

- udržet dostupné bydlení a služby
- odstranit závažné nedostatky ve vzhledu a fungování sídel
- prohloubit spolupráci obcí
- rozvíjet vnější vztahy kraje
- posílit efektivitu a transparentnost veřejné správy

Strategický cíl 5: Zajistit funkčnost a rozvoj dopravních systémů kraje

- zkvalitnit státní silniční síť v regionu
- zajistit funkčnost krajské silniční sítě
- zkvalitnit železniční síť pro atraktivní dálkovou i regionální dopravu

- zmírnit dopravní problémy v Plzni
- doplnit síť cyklistických stezek
- vybudovat integrovaný dopravní systém kraje na bázi Integrované dopravy Plzeňska
- zkvalitnit infrastrukturu pro integrovaný dopravní systém kraje

Strategický cíl 6: Zabezpečit příznivé životní prostředí pro obyvatele kraje

- zajistit ekonomicky efektivní a bezpečnou vodohospodářskou infrastrukturu
- zavést efektivní a ekologické způsoby nakládání s odpady
- eliminovat znečištění ovzduší z dopravy a výroby energie
- snížit riziko povodní a eliminovat škody způsobené povodněmi
- zlepšit stav krajiny
- zvýšit povědomí o problematice životního prostředí

4. Vazba na národní rozvojové priority obsažené v navrhovaných operačních programech

4.1. Integrovaný regionální operační program (IROP)

Integrované územní investice (ITI), Integrované plány rozvoje území (IPRÚ) a komunitně vedený místní rozvoj (CLLD) budou realizovány v Integrovaném regionálním operačním programu (IROP) a v některých dalších operačních programech. Stále probíhá proces přípravy programů, a to souběžně na úrovni EU a na národní úrovni. Integrovaného nástroje komunitně vedeného místního rozvoje bude využito ve venkovském prostředí, tedy v území MAS tvořeném správními územími obcí. Cílem komunitně vedeného místního rozvoje je posílení územní soudržnosti venkovského území a zajištění dlouhodobě udržitelného rozvoje území.

Prioritní osa 4 – Komunitně vedený místní rozvoj

Specifický cíl 4.1 Posílení komunitně vedeného místního rozvoje za účelem zvýšení kvality života ve venkovských oblastech a aktivizace místního potenciálu

Specifický cíl 4.2 Posílení kapacit komunitně vedeného místního rozvoje za účelem zlepšení řídicích a administrativních schopností MAS

Podporované aktivity: Přípravné a podpůrné činnosti, které spočívají v budování kapacit, odborné přípravě a vytváření sítí za účelem vypracování a provádění strategie komunitně vedeného místního rozvoje (SCLLD).

4.2. OP Životní prostředí

Tento OP bude podporovat komunitně vedený rozvoj prostřednictvím spolupráce s MAS a to především ve specifickém cíli 4.2 Posílení biodiverzity.

Podporované aktivity:

- péče o vzácné druhy a jejich biotopy vč. obnovy a tvorby těchto biotopů
- péče o cenná stanoviště a jejich obnova a tvorba
- zajišťování péče o zvláště chráněná území (ZCHÚ) i lokality soustavy Natura 2000. Sběr informací, tvorba informačních a technických nástrojů a podkladů pro zajištění ochrany a péče o ZCHÚ a území soustavy Natura 2000 a o cílové organismy
- prevence šíření a omezování výskytu invazních druhů (včetně jejich sledování, hodnocení rizik a tvorby metodických a koncepčních podkladů a nástrojů)
- předcházení, minimalizace a náprava škod způsobených zvláště chráněnými druhy živočichů na majetku
- budování a údržba návštěvnické infrastruktury v ZCHÚ a území soustavy NATURA 2000

4.3. Program rozvoje venkova

Program rozvoje venkova bude podporovat komunitně vedený rozvoj prostřednictvím opatření:

- předávání znalostí a informační akce
- investice do hmotného majetku
- investice do nezemědělských činností
- neproduktivní investice v lesích
- obnova lesnického potenciálu po požárech a jiných přírodních katastrofách
- investice ke zvýšení odolnosti a ekologické hodnoty lesních ekosystémů
- investice do lesnických technologií a zpracování lesnických produktů a jejich uvádění na trh
- spolupráce

4.4. OP Podnikání a inovace pro konkurenceschopnost

Vzhledem k charakteru OP PIK se nepředpokládá přímé využití integrovaného nástroje CLLD, nicméně MAS budou zapojeny do implementace programu formou pomoci mikropodnikům při přípravě projektů, žádosti o dotaci a po celou dobu realizace a udržitelnosti projektu. V případě souladu projektu se strategií, získá tento projekt bonifikaci 5% z celkového bodového hodnocení (až 10 bodů). Zástupci MAS se budou účastnit seminářů OP PIK.

4.5. OP Výzkum, vývoj a vzdělávání

Vzhledem k tomu, že problematika OP je komplexní a s dopadem na celou ČR, je převážná část aktivit řešena plošně. Speciálním nástrojem budou projekty regionální, a to prostřednictvím:

- RIS3 strategií (Výzkumných a inovačních strategií pro inteligentní specializaci)
- krajských akčních plánů rozvoje vzdělávání (KAP)
- místních akčních plánů rozvoje vzdělávání (MAP)

Ve vazbě na nastavení OP se předpokládá využívání integrovaných nástrojů (CLLD, IPRÚ, ITI) až jako druhotných prostředků pro realizaci územní dimenze.

4.6. OP Zaměstnanost

OP Zaměstnanost bude podporovat místní rozvojové strategie zaměřené na prevenci a řešení problémů v oblasti sociálního začleňování.

4.7. OP Doprava

Jádrem OP Doprava budou projekty na výstavbu a modernizaci silniční a železniční sítě ve vlastnictví státu. V rámci OP bude integrovaný přístup uplatněn v rámci prioritní osy 1 za využití integrovaných územních investic (ITI).

4.8. OP Technická pomoc

Intervence OP jsou vzhledem k cíli programu navázány na územní dimenzi jen nepřímo. Žádné z prioritních os programu nejsou územně zaměřené a nejsou určené výhradně pro určitý region. Svým zaměřením bude mít podpora z OPTP plošný charakter na celé území ČR včetně Prahy.

4.9. Program příhraniční spolupráce ČR- Bavorsko

Program příhraniční spolupráce ČR – Bavorsko bude podporovat regionální a místní projekty s příhraničním významem. Jeho tematickými cíli a prioritami jsou:

- posilování výzkumu, technologického rozvoje a inovací
- zachování a ochrana životního prostředí a podpora účinného využívání zdrojů
- investice do vzdělávání, odborné přípravy a školení za účelem získávání dovedností a celoživotního učení
- posilování institucionální kapacity orgánů veřejné správy a zúčastněných subjektů a účinné veřejné správy

Průnik specifických cílů MAS a operačních programů

Specifické cíle IROP	Specifické cíle SCLLD MAS Zlatá cesta						
	1.	2.	3.	4.	5.	6.	7.
1.2 Zvýšení podílu udržitelných forem dopravy	x	x	x			x	
2.1 Zvýšení kvality a dostupnosti služeb vedoucí k sociální inkluzi				x			
2.2 Vznik nových a rozvoj existujících podnikatelských aktivit v oblasti sociálního podnikání	x			x			
2.3 Rozvoj infrastruktury pro poskytování zdravotních služeb a péče o zdraví				x			
2.4 Zvýšení kvality a dostupnosti infrastruktury pro vzdělávání a celoživotní učení	x						x
3.1 Zefektivnění prezentace, posílení ochrany a rozvoje kulturního a přírodního dědictví		x	x		x		

opatření PRV na podporu CLLLD (zemědělství a lesnictví)	Specifické cíle SCLLD MAS Zlatá cesta						
	1.	2.	3.	4.	5.	6.	7.
Předávání znalostí a informační akce	x						
Investice do hmotného majetku		x					
Investice do nezemědělských činností		x	x				
Neproduktivní investice v lesích				x			
Obnova lesnického potenciálu po požárech a jiných přírodních katastrofách		x					
Investice ke zvýšení odolnosti a ekologické hodnoty lesních ekosystémů		x					
Investice do lesnických technologií a zpracování lesnických produktů a jejich uvádění na trh		x					
Spolupráce	x	x	x	x	x	x	x

aktivity v rámci CLLD podporované OP ŽP (4.2 Posílení biodiverzity)	Specifické cíle SCLLD MAS Zlatá cesta						
	1.	2.	3.	4.	5.	6.	7.
Péče o vzácné druhy a jejich biotopy vč. obnovy a tvorby těchto biotopů		x					
Péče o vzácná stanoviště a jejich obnova a tvorba		x					

Zajišťování péče o ZCHÚ i lokality soustavy Natura 2000		x					
Prevence šíření a omezování výskytu invazních druhů		x					
Předcházení, minimalizace a náprava škod způsobených zvláště chráněnými druhy živočichů na majetku		x					
Budování a údržba návštěvnické infrastruktury v ZCHÚ a území soustavy Natura 2000		x	x	x	x	x	

Implementační část

1. Procesy

1.1. Definice typů konzultací

Konzultace jsou poskytovány bezplatně. Ceny za hrazené služby jsou stanoveny ceníkem (tabulka 18), který schválila Valná hromada MAS dne 22. 1. 2009:

Tabulka 18: Ceník MAS

Zpracování žádosti o dotaci	Individuální dle typu a rozsahu ¹
Zpracování podkladů k žádosti o dotaci (mimo projektové dokumentace na st. práce a zajištění případných povolení ze strany orgánů st. správy)	4% ze získané dotace
Zpracování studií, koncepcí, strategických plánů, programů obnovy měst a obcí	Individuální dle typu a rozsahu
Ostatní výše nespecifikované služby	450,-Kč/hod.

1.2. Zajištění blízkosti informace žadatelů

Výzvy k předkládání Žádostí o dotaci jsou zveřejňovány na webu www.zlatacesta.cz, v Tachovském deníku a prostřednictvím členských obcí.

Spolu s výzvou uveřejňujeme na webu, v souladu s Pravidly a vnitřními předpisy MAS, aktuální Fiche, Pravidla, Metodiku, formulář Žádosti s instrukcemi pro její vyplnění, způsob hodnocení projektů a termín konání semináře pro žadatele. Cílem je seznámení žadatelů s pravidly, informačními zdroji a Portálem farmáře.

Kancelář MAS poskytuje žadatelům zdarma konzultace a to každý všední den mezi 8. a 14. hod., žadatelé mohou také využít telefonický či e-mailový kontakt.

1.3. Budování kapacit místních aktérů k rozvoji

Partnerství – MAS, je dynamické uskupení, které se přizpůsobuje místním specifikům. Původní skupina aktérů se rozrůstá o nové členy přicházející z různých částí místní komunity. Podporujeme všechny členy, aby se účastnili procesu místního rozvoje. K této podpoře využíváme analýz místní situace, identifikace a rozvoje potenciálních projektů a stimulace

potenciálních příjemců dotací. Místním nositelům projektů se snažíme pomáhat rozvíjet jejich projektové záměry a formulovat je do projektů způsobilých pro finanční podporu. Pro stimulaci místních rozvojových projektů je důležité předávání informací (veřejné schůze a akce, web, tiskové zprávy, prostřednictvím dalších členů, Facebooku, regionální TV, zpravodaje MAS, letáků a plakátů), propagace místní rozvojové strategie a propagace podpory potenciálních příjemců dotací v rozvíjení jejich projektových záměrů a příprav žádostí. To je hlavní část a hlavní hodnota práce MAS v regionu. Informování místní komunity o možnostech získávání dotací na projekty podněcuje další místní aktéry k zapojení se do rozvoje regionu.

1.4. Realizace SCLLD

Vyhlašování výzev k předkládání žádostí

Programový výbor MAS podle potřeby (min. 1x ročně) a v souladu s výzvami jednotlivých dotačních programů schvaluje vyhlášení Výzvy k předkládání žádostí o dotaci. Výzva se vždy vztahuje na celé území MAS, na kterém je realizována SCLLD. Výzva musí být vždy v souladu s SCLLD, příslušnými Fichemi a s platnými pravidly programu. Výzva, formulář Žádosti o dotaci a Fiche platné pro tuto výzvu jsou zveřejněny na internetových stránkách MAS, a to minimálně od data vyhlášení výzvy až po poslední den příjmu projektů na MAS. Výzva se vyhlašuje minimálně 3 týdny před ukončením příjmu žádostí na MAS. Výzva obsahuje následující údaje: identifikaci MAS včetně kontaktních údajů (internetové stránky, telefon, e-mail, jméno a kontaktní údaje pracovníka poskytujícího informace) a název SCLLD, datum vyhlášení výzvy, územní vymezení, časové rozmezí a místo příjmu Žádostí o dotaci, termín konání seminářů pro žadatele, přehled vyhlášených Fichí včetně částky alokované pro jednotlivé Fiche, časový harmonogram vyhlášené výzvy, případně další body dle platných pravidel.

Příjem Žádostí o dotaci

Žadatel podává na MAS elektronickou verzi Žádosti o dotaci osobně prostřednictvím statutárního zástupce v souladu se stanoveným způsobem pro právoplatné jednání a podepisování za příslušnou právnickou osobu nebo prostřednictvím zmocněného zástupce/zástupců v kanceláři MAS. Pokud žadatel podává Žádost prostřednictvím zmocněného zástupce/zástupců, musí zmocněný zástupce k registraci Žádosti předložit zvlášť vytištěná čestná prohlášení s úředně ověřeným podpisem žadatele (v případě právnických osob pak prostřednictvím jejich statutárního orgánu v souladu se stanoveným způsobem pro právoplatné jednání a podepisování za příslušnou právnickou osobu). Žádost je pracovníkem MAS 3x vytištěna a podepsána žadatelem. Součástí Žádosti o dotaci jsou povinné, příp. nepovinné přílohy dle příslušné Fiche, které budou předloženy při příjmu Žádosti o dotaci. Jeden výtisk slouží pro případnou registraci vybraného projektu u poskytovatele dotace, jeden je archivován na MAS a jeden pro potřeby žadatele. Neúplné Žádosti nejsou MAS přijímány. Všechny žádosti doručené po termínu příjmu Žádostí jsou automaticky

vyřazeny. MAS zveřejňuje na svých internetových stránkách seznam přijatých žádostí, a to v rozsahu daném platnými pravidly.

Administrativní kontrola a kontrola přijatelnosti

Přijaté Žádosti o dotaci procházejí administrativní kontrolou MAS (tj. kontrolou obsahové správnosti) a kontrolou přijatelnosti dle podmínek příslušné Fiche.

V případě, že po administrativní kontrole zjistí MAS, že je nutné opravit nedostatky, vyzve písemně konečného žadatele k doplnění Žádosti o dotaci (s pevně stanoveným termínem dle harmonogramu uvedeného ve výzvě), a v případě nedoplnění ve stanoveném termínu ukončí administraci dané Žádosti z důvodu nesplnění podmínek pro předložení Žádosti o dotaci. Po provedení administrativní kontroly a kontroly přijatelnosti MAS informuje písemně konečného žadatele o výsledku kontroly do 5 pracovních dnů od ukončení kontroly (doklad se zasílá doporučeně nebo předává osobně proti podpisu konečného žadatele). Konečný žadatel, jehož projekt byl vyřazen na základě administrativní kontroly nebo kontroly přijatelnosti MAS, má možnost do 7 pracovních dnů ode dne následujícího po odeslání doporučené zásilky podat žádost o přezkoumání postupu MAS. Pracovník kanceláře pak tuto žádost obratem předá předsedovi monitorovacího výboru k vyřízení. O výsledku odvolání informuje žadatele monitorovací výbor MAS prostřednictvím svého předsedy do 7 pracovních dnů od obdržení odvolání.

Výběrová komise se schází podle potřeby, nejméně však jednou ročně. Jednání komise svolává předseda. Jednání je neveřejné, výběrová komise si může na svá jednání přizvat hosty. Jednání komise je usnášeníschopné, pokud je přítomna nadpoloviční většina všech členů. Údaje o termínu a místu jednání komise, návrh programu a podklady pro jednání zajistí kancelář MAS ve spolupráci s předsedou výběrové komise a zašle elektronicky nejméně 5 kalendářních dnů před termínem jednání všem členům komise.

Z každého jednání komise je pořízen písemný zápis, který ověří pověřený člen komise a předseda komise. Předseda či místopředseda předá do 7 pracovních dnů po jednání komise zápis vedoucímu zaměstnanci pro realizaci SCLLD k archivaci.

Před jednáním výběrové komise jsou členové komise povinni se seznámit s pravidly výběru projektů a s posuzovanými žádostmi. Každý člen výběrové komise je před jednáním povinen podepsat čestné prohlášení o nezájatosti, nestrannosti a mlčenlivosti. Vedoucí zaměstnanec pro realizaci SCLLD zajistí doručení veškerých podkladů pro jednání výběrové komise jejím členům, kteří jsou předsedou určení pro hodnocení daného souboru v rámci výzvy, a to v souladu s časovým harmonogramem.

Zásady hodnocení projektů

Každou žádost z celého souboru projektů dané výzvy hodnotí min. tři členové výběrové komise, které určí její předseda. Pokud se s nějakou organizací či projektem nachází člen výběrové komise v konfliktu zájmů (např. je-li členem správního orgánu žadatele, je či bude zapojen do přípravy či realizace projektu nebo je s projektem jinak úzce spojen), oznámí tuto skutečnost předsedovi výběrové komise bezprostředně po zjištění této skutečnosti, a to

nejpozději jeden pracovní den před jednáním komise a je předsedou z hodnocení souboru projektů dané výzvy vyřazen.

Bodování projektů se provádí podle předem stanovených objektivních preferenčních kritérií schválených valnou hromadou MAS. Po obdržení bodového hodnocení od jednotlivých členů komise zpracuje předseda seznam projektů v pořadí od nejvýše hodnoceného k nejhůře hodnoceným. Výběrová komise seřadí podané projekty v každé fichi zvlášť do pořadí podle počtu získaných bodů. V případě rovnosti podílů je v pořadí výše projekt, který byl lépe hodnocen v preferenčních kritériích stanovených MAS. Výběr projektů v dané fichi bude proveden až do vyčerpání alokace přidělené na jednotlivé fiche, přičemž vybrány mohou být jen projekty, které dosáhnou alespoň 55 % možných bodů. Po určení vybraných projektů sečte výběrová komise prostředky, které zůstaly z alokací stanovených v jednotlivých fichích a jejich obnos přidělí v pořadí projektům se ziskem aspoň 55 % maxima, které ze všech nevybraných (bez ohledu na fiche) získaly nejvyšší počet bodů, a to až do vyčerpání zůstatků, přičemž nemůže být krácena výše požadované dotace na realizaci projektu. Výběrová komise předá veškeré písemné podklady, které používali členové komise při hodnocení projektů a písemný přehled vybraných a nevybraných projektů na předem připraveném formuláři včetně prezenční listiny z jednání vedoucímu zaměstnanci pro realizaci SCLLD.

Výběr projektů k podpoře

Způsob hodnocení a výběrová kritéria pro výběr projektů schvaluje na návrh Programového výboru Valná hromada MAS. Na základě těchto objektivních kritérií provádí Výběrová komise MAS předvýběr projektů a navrhuje jejich pořadí podle přínosu těchto projektů k plnění záměrů a cílů SCLLD.

Na základě návrhu Výběrové komise MAS vybere projekty k realizaci a stanoví výši alokace Programový výbor MAS. Seznam podaných, vybraných a schválených žádostí je pak následně zveřejněn na webových stránkách MAS.

MAS zajišťuje kontrolu realizace projektu na místě realizace namátkově, a to dle rozhodnutí orgánů MAS nebo vedoucího zaměstnance pro realizaci SCLLD, a to před realizací, během realizace nebo po ukončení projektu. MAS zajistí přítomnost svého zástupce na kontrole prováděné ze strany poskytovatele dotace, pokud je o ní MAS informována před jejím zahájením. Kontrolu projektů provádí vedoucí zaměstnanec pro realizaci SCLLD nebo jiný zástupce MAS pověřený monitorovacím výborem MAS, může se jí zúčastnit i člen kteréhokoliv orgánu MAS. Kontroly projektů probíhají dle plánu kontrol schváleného monitorovacím výborem na základě návrhu vedoucího zaměstnance pro realizaci SCLLD. Z každé kontroly je pořízena fotodokumentace a zápis, který podepisuje zástupce žadatele a zástupce MAS. Originál zápisu ukládá MAS do složky projektu, kopii vloží do složky kontrol, další kopii obdrží žadatel. Pokud jsou v rámci kontroly zjištěny nedostatky a stanoven termín pro jejich odstranění, zajistí vedoucí zaměstnanec pro realizaci SCLLD následnou

kontrolu odstranění nedostatků. Žadatel může v odůvodněných případech požádat o prodloužení lhůty pro odstranění nedostatků monitorovací výbor MAS.

V případě, že nedostatky nebyly ve stanoveném termínu odstraněny, vyzve MAS žadatele k nápravě a stanoví přiměřenou lhůtu pro provedení nápravy. V případě, že náprava v dané lhůtě neproběhne, postupuje MAS dle platných pravidel dotačního programu.

Monitoring projektů

V průběhu realizace projektů provádí MAS kontrolu postupu a souladu s dokumentací. MAS zprostředkovává předávání potřebné dokumentace mezi žadatelem a poskytovatelem dotace. MAS konzultuje případné dotazy a problémy s žadateli/ příjemci v průběhu přípravy i realizace projektů. MAS přijímá hlášení o změnách projektů. Kontroluje žádosti o proplacení včetně příloh před jejich předložením poskytovateli dotace žadatelem. Ke každému konečnému žadateli/příjemci bude kanceláří MAS vedena zvláštní složka a po ukončení realizace a administrace projektu bude archivována dle podmínek dotačního titulu.

1.5. Evaluace realizace SCLLD

Za monitoring a evaluaci realizace SCLLD zodpovídá Monitorovací výbor MAS, který zpracovává a předkládá ke schválení Programovému výboru MAS indikátorový a evaluační plán SCLLD. Základní monitorovací indikátory jsou uvedeny ve SCLLD. Předmětem hodnocení je splnění závazných parametrů a cílů SCLLD. Vedoucí zaměstnanec pro realizaci SCLLD zpracuje do 30 dnů po ukončení kalendářního roku Monitorovací zprávu o činnosti MAS (vyhlášené výzvy, přijaté, schválené a vyřazené žádosti, provedené kontroly, problémy při implementaci, plnění monitorovacích indikátorů, jednání orgánů MAS, činnost kanceláře MAS) a předloží ji orgánům MAS na jejich nejbližším jednání. V případě potřeby vyhotovuje vedoucí zaměstnanec pro realizaci SCLLD průběžné monitorovací zprávy pro orgány MAS, v případě, že o ně předseda tohoto orgánu požádá. Zápisy z jednání orgánu jsou následně zveřejňovány na webových stránkách MAS.

Použité zdroje a literatura

- *Aktualizace č. 1 Zásad územního rozvoje* [online]. Plzeň: Krajský úřad Plzeňského kraje, 2013. [cit. 2014-01-07]. Dostupné z: <http://www.plzensky-kraj.cz/cs/clanek/aktualizace-c1-zasad-uzemniho-rozvoje-plzenskeho-kraje>.
- *Aktualizace Programu rozvoje Plzeňského kraje* [online]. Plzeň: Regionální rozvojová agentura Plzeňského kraje, o.p.s., 2008. [cit. 2014-01-07]. Dostupné z: <http://www.plzensky-kraj.cz/cs/article/aktualizace-programu-rozvoje-plzenskeho-kraje>.
- CARTER, James, 2004. *Interpretace místního dědictví. Příručka pro plánování a tvorbu prezentací místních zajímavostí*. Překlad a redakce českého vydání Ladislav Ptáček. Brno: Pro Nadaci Partnerství ZO ČSOP Veronica, 88 s. ISBN 80-239-2068-5.
- *Český les – příroda, historie, život*. Praha: Baset, 2006. 880 s. ISBN: 80-7340-065-0.
- ČÚZK, 2014. *Základní báze geografických dat ZABAGED – polohopis*. [digitální data ESRI Shapefile]. Listy 11-34-05, 11-34-09, 11-34-10, 11-34-12, 11-34-13, 11-34-14, 11-34-15, 11-34-17, 11-34-18, 11-34-19, 11-34-20, 11-34-22, 11-34-23, 11-34-24, 11-43-01, 11-43-06, 11-43-07, 11-43-11, 11-43-16, 21-12-03, . [1:10 000].
- ČÚZK, 2014. *Základní báze geografických dat ZABAGED – výškopis*. [digitální data ESRI Shapefile]. Listy 11-34-05, 11-34-09, 11-34-10, 11-34-12, 11-34-13, 11-34-14, 11-34-15, 11-34-17, 11-34-18, 11-34-19, 11-34-20, 11-34-22, 11-34-23, 11-34-24, 11-43-01, 11-43-06, 11-43-07, 11-43-11, 11-43-16, 21-12-03, . [1:10 000].
- *Data pro místní akční skupiny (MAS)*. ČSÚ. [online]. [cit. 19.7.2014]. Dostupné z WWW: http://www.czso.cz/csu/redakce.nsf/i/data_pro_mistni_akcni_skupiny_mas.
- Databáze demografických údajů za obce ČR. ČSÚ. [online]. [cit. 19.7.2014]. Dostupné z WWW http://www.czso.cz/cz/obce_d/index.htm.
- DOUBNEROVÁ, Jitka. 2008. *Cestovní ruch v chráněných územích. Rešerše odborné literatury*. Zpracováno v rámci projektu Alternativy pro Frýdlantsko. Jizersko-ještědský horský spolek, 2008, 28 s.
- GALVIN, Lucy, JAKOVELA, Aiva, DE JONG, Hugo, KUSTERS, Naut, PARTINGTON, Richard, ZIEMELE, Asnate. 2012. *Practical, profitable, protected. A starterguide to developing sustainable tourism in protected areas*. Latvia: EUROPARC Consulting GmbH, ECEAT – Projects a LaukuCeļotājs, theLatvian Country TourismAssociation.
- Generel území chráněných pro akumulaci povrchových vod a základní zásady využití těchto území Praha. Ministerstvo zemědělství ČR, Ministerstvo životního prostředí ČR, 2011.
- *Historický lexikon obcí České republiky 1869 – 2005*. [online]. ČSÚ 2006. [cit. 2014-01-07]. Dostupné z: <http://notes3.czso.cz/csu/2004edicniplan.nsf/p/4128-04>.
- *IDOS: Celostátního informačního systému o jízdních řádech* [online]. CHAPS spol. s r.o., Ministerstva dopravy České republiky, 2014 [cit. 2014-07-10]. Dostupné z: <http://jizdnirady.idnes.cz/>
- *Koncepce environmentálního vzdělávání, výchovy a osvěty Plzeňského kraje*, Krajský úřad Plzeňského kraje, 2014.

- Koncepce fungování a marketingová strategie Geoparku GeoLocí. RECEPPT o.s., 2006.
- Koncepce ochrany přírody a krajiny Plzeňského kraje. Petr Sklenička – LARECO, 2003
- *Koncepce rozvoje cestovního ruchu Plzeňského kraje pro období 2014 – 2020.* [online]. Krajský úřad Plzeňského kraje. [cit. 2014-01-08]. Dostupné z <http://www.plzensky-kraj.cz/cs/clanek/koncepce-rozvoje-cestovniho-ruchu-plzenskeho-kraje-pro-obdobi-2014-2020>.
- *Koncepce rozvoje cykloturistiky a cyklodopravy Plzeňského kraje.* [online]. Krajský úřad Plzeňského kraje. [cit. 2014-01-08]. Dostupné z <http://www.plzensky-kraj.cz/cs/clanek/koncepce-rozvoje-cykloturistiky-a-cyklodopravy-plzenskeho-kraje>.10.7.2014]. Dostupné z http://www.buchlov.cz/e_download.php?file=data/editor/107cs_3.pdf&original=SCLLD-16042014_mmr.pdf.
- *Mapový server Plzeňského kraje, 2014. Aplikace hodnocení stavu vozovek [1:1 000 000].* [online]. Plzeňský kraj, Plzeň. [cit. 2014-06-29]. Dostupné z: <http://geoportal.plzensky-kraj.cz/>
- *MAS Zlatá cesta.* [online]. [cit. 2014-01-08]. Dostupné z <http://www.zlatacesta.cz/>.
- MATUŠKOVÁ, A. Historicko-demografický pohled na Domažlicko a Tachovsko. *Vliv hranice na přírodní a socioekonomické prostředí česko-bavorského pohraničí*, Plzeň : Západočeská univerzita, 2011, s.112-124. ISBN 978-80-261-0089-8.
- MATUŠKOVÁ, A., NOVOTNÁ, M., ROUSOVÁ, M. *Digitální atlas socioekonomických aktivit Plzeňského kraje.* [online] Plzeň: KGE FEK ZČU, 2013. [cit. 2014-01-08]. Dostupné z: <http://fek.zcu.cz/static/data/katedry/kge/atlas2014/index.php2013>.
- *Město Tachov. Oficiální informační web města.* [online] [cit. 2014-01-07]. Dostupné z: <http://www.tachov-mesto.cz/>.
- *Městská a obecní statistika.* [online]. [cit. 19.7.2014]. Dostupné z WWW: <http://vdb.czso.cz/mos/okres.jsp?k=CZ0327>.
- *Místopisný průvodce po České republice: Tachov – sportovní aktivity.* [online]. [cit. 2014-01-05]. Dostupné z:http://www.mistopisy.cz/sport_tachov_9733.html.
- Nominační dokumentace k žádosti o udělení titulu „Národní geopark“. Svojšíň: GeoLocí o.p.s., 2011.
- *Obce Plzeňského kraje 2012.* [online] ČSÚ, 2013. [cit. 2014-01-02]. Dostupné z: <http://www.plzen.czso.cz/csu/2013edicniplan.nsf/krajp/321307-13-xp>.
- *Památky v Plzeňském kraji.* [online]. Krajský úřad Plzeňského kraje. [cit. 2014-01-08]. Dostupné z <http://www.plzensky-kraj.cz/cs/pamatky.asp>.
- *Plán dopravní obslužnosti Plzeňského kraje 2012-2016.* Plzeň: Plzeňský organizátor veřejné dopravy. 2011, 86 s. Dostupné z: <http://www.plzensky-kraj.cz/cs/clanek/plan-dopravni-obslužnosti-plzenskeho-kraje-na-leta-2012-2016>.
- Plán péče o Chráněnou krajinnou oblast Český les na období 2007-2016. Agentura ochrany přírody a krajiny ČR, Správa Chráněné krajinné oblasti Český les, 2006.
- Plán péče o NCHKO Český les – Turistika, rekreace. Regionální rozvojová agentura Plzeňského kraje, o.p.s., 2003.
- Plán rozvoje vodovodů a kanalizací Plzeňského kraje. D Plus – projektový a inženýrský podnik, spol. s r. o., Plzeňský kraj, Hydrosoft Veleslavín s.r.o., 2006.
- *Politika územního rozvoje České republiky* [online]. Praha: Ministerstvo pro místní rozvoj ČR, 2013. [cit. 2014-01-05]. Dostupné z: <http://www.mmr.cz/cs/Stavebni-rad-a-bytova->

[politika/Uzemni-planovani-a-stavebni-rad/Koncepce-Strategie/Politika-uzemniho-rozvoje-Ceske-republiky.](#)

- Posouzení přírodních parků Plzeňského kraje z hlediska krajinářského hodnocení. Petr Sklenička – LARECO, 2004.
- *Postavení venkova v Plzeňském kraji 2008.* [online]. 1. vyd. Plzeň: Český statistický úřad, 2009 [cit. 2013-09-19]. Dostupné z: <http://www.czso.cz/csu/2009edicniplan.nsf/krajp/321361-09-xp>.
- Povodňový plán ORP Tachov. MěÚ Tachov, VRV, a.s., Hydrossoft Veleslavín, s.r.o., 2014.
- *Prognóza vývoje obyvatelstva Plzeňského kraje.* [online]. Krajský úřad Plzeňského kraje. [cit. 2014-01-08]. Dostupné z: <http://www.plzensky-kraj.cz/cs/clanek/prognoza-vyvoje-obyvatelstva-plzenskeho-kraje>.
- Program rozvoje města Tachova II, 2014 –2020, Západočeská univerzita v Plzni, 2013.
- *Program rozvoje Plzeňského kraje 2014+.* PK. Krajský úřad Plzeňského kraje. Plzeňský kraj: nejlepší místo pro život[online]. Plzeň, 2013 [online]. [cit. 2013-11-11]. Dostupné z: <http://www.plzensky-kraj.cz/cs/clanek/program-rozvoje-plzenskeho-kraje-2014>.
- Program rozvoje venkova na období 2014–2020. Ministerstvo zemědělství ČR, 2014.
- Rozbory Chráněné krajinné oblasti Český les k 31. 12. 2006. Agentura ochrany přírody a krajiny ČR, Správa Chráněné krajinné oblasti Český les, 2006.
- RŮŽIČKA, Tomáš, HUŠKOVÁ, Blažena, PTÁČEK, Ladislav, MEDEK, Michal, BANAŠ, Marek. 2001. *Metodika o zásadách a metodách interpretace se zaměřením na interpretaci přírodního dědictví a činnost návštěvnických středisek s využitím zahraničních zkušeností.* Brno: Partnerství, o.p.s., 81 s.
- *Sčítání dopravy, 2010. Výsledky celostátního sčítání dopravy na silniční a dálniční síti ČR v roce 2010.* [online]. Ředitelství silnic a dálnic, Ostrava. [cit. 2014-06-30]. Dostupné z: <http://scitani2010.rsd.cz/pages/shop/default.aspx/>
- *Sčítání lidu, domů a bytů 2011 - Plzeňský kraj - analýza výsledků.* [online] ČSÚ, 2013. [cit. 2014-01-05]. Dostupné z: <http://www.czso.cz/csu/2013edicniplan.nsf/krajp/324135-13-xp>.
- Situační zpráva ke Strategickému rámci udržitelného rozvoje ČR, Ministerstvo životního prostředí ČR, 2012.
- *Ski klub Zlatý potok.* 3 [online]. [cit. 2013-11-11]. Dostupné z: <http://www.zlatacesta.cz/ski-klub-zlaty-potok-1425.html>.
- Studie ochrany vod Plzeňského kraje. AQUATEST a.s., Praha, 2004.
- TOPINKA, J. 2008. *Dosídlování pohraničí Plzeňska 1954-1960.* In: Minulostí západočeského kraje XLIII. S. 115 – 162.
- *Úpravna vody Svobodka.* [online]. [cit. 2013-11-11]. Dostupné z http://www.vodakva.cz/images/Spolecnost/mapa%20psobnosti_2012_07%20-%20Vodakva.pdf.
- *Územně analytické podklady obce s rozšířenou působností Tachov.* . [online]. [cit.10.7.2014] Dostupné z: <http://geoportal.plzensky-kraj.cz/gs/orp-tachov-2008/>
- *Územně analytické podklady.* [online]. Tachov - město. [cit. 2014-01-08]. Dostupné zhttp:<http://www.tachov-mesto.cz/uzemne-analyticke-podklady.html>.
- Územní plán Tachov. Ing. arch. A. Kasková, 2010.
- *Veřejná databáze ČSÚ: Územně analytické podklady ve vybrané obci..* [online]. [cit. 19.7.2014]. http://www.czso.cz/csu/redakce.nsf/i/csu_a_uzemne_analyticke_podklady.

- *Výroční zpráva MAS Zlatá cesta 2013. Interní materiál MAS.*
- *Výroční zprávy MAS Zlatá cesta 2012, 2011, 2010.* [online]. [cit.10.7.2014] Dostupné z: <http://www.zlatacesta.cz/vyrocni-zpravy-a-dokumenty.html>.
- *Výsledky SLBD 2011.* [online]. ČSÚ. [cit. 19.7.2014]. Dostupné z WWW: <<http://notes.czso.cz/sldb2011/redakce.nsf/i/home>>.
- *Zásady územního rozvoje Plzeňského kraje.* [online]. Plzeň: Krajský úřad Plzeňského kraje, 2008. [cit. 2014-01-05]. Dostupné z: <http://www.plzensky-kraj.cz/cs/clanek/zasady-uzemniho-rozvoje-plzenskeho-kraje>.

Přílohy:

Příloha 1: Výsledky dotazníkových šetření (dotazování obyvatel) v obcích MAS

Příloha 2: Tabulky (vybraná statistická data)

Příloha 3: Vztah strategie komunitně vedeného místního rozvoje mas zlatá cesta k CHKO Český les