



**Odbor cestovního ruchu MMR ČR
& Výbor UNWTO pro statistiku a TSA
Světová organizace cestovního ruchu**

**Statistické projekty v rámci IOP
a jejich vliv na implementaci
Satelitního účtu cestovního
ruchu v ČR**

*Seminář a Workshop
12. května 2010
Praha, Česká republika*

Obsah prezentace

- **Role MMR ČR v cestovním ruchu**
- **Statistické projekty OCR MMR ČR ve vztahu ke zdrojům dat pro Satelitní účet cestovního ruchu (TSA) České republiky**
- **Metodika a zdroje dat pro poptávkovou a nabídkovou stranu TSA ČR**
- **Vliv cestovního ruchu na ekonomiku ČR – základní výsledky**
- **Budoucnost**

Role Ministerstva pro místní rozvoj v ČR

Role MMR ČR:

- Rozvíjet cestovní ruch (dále CR) zajišťováním systémového a strategického přístupu ze strany veřejných orgánů
- Vytvářet legislativní rámec na podporu CR
- Mobilizovat soukromé zdroje se zaměřením na CR

Role odboru cestovního ruchu:

- Provádět činnosti spojené s navrhováním a realizací Státní koncepce cestovního ruchu
- Spolupracovat s ČSÚ v oblasti statistiky CR
- Realizovat opatření vyplývající z částečných strategií a plánů
- Jednat jako klíčový koordinační a metodický orgán vůči konkrétním subjektům CR (profesním sdružením)
- Podporovat rozvoj lidských zdrojů v CR
- Zapojit se do výzkumu, vývoje a inovací
- Rozvíjet mezinárodní spolupráci v CR, spolupráci s UNWTO, OECD, Evropskou komisí, CEI apod.
- Realizovat projektové financování CR ze strukturálních fondů EU
- Spolupracovat s agenturou CzechTourism - organizací pro marketing a propagaci CR České republiky

Měření dopadu CR na hospodářství ČR

- Víceoborové národohospodářské odvětví
- Zdroj konkurenceschopnosti, zaměstnanosti a hospodářského růstu

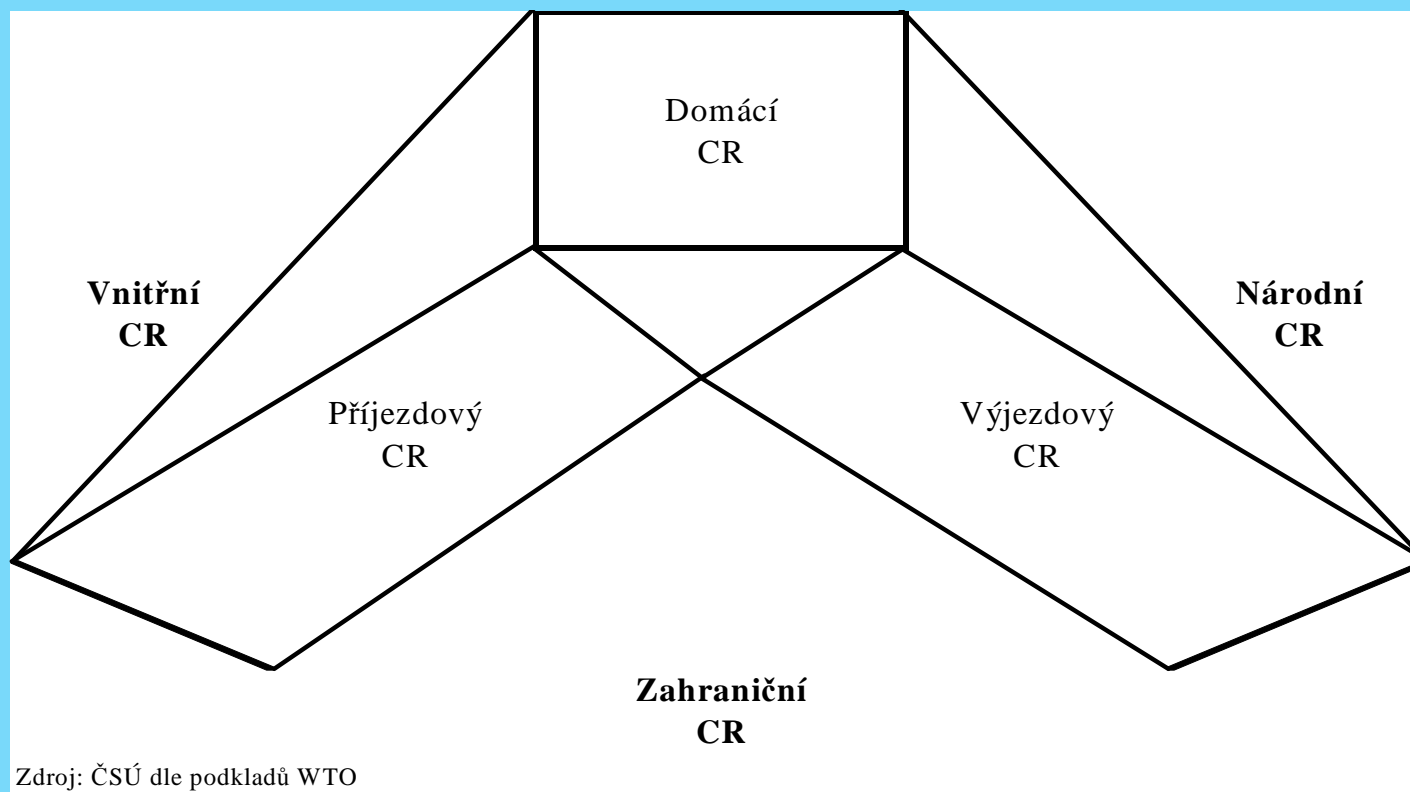
Hodnoty používané před tvorbou TSA:

- Příjmy ze zahraničního cestovního ruchu
- Podíl příjmů ze zahraničního cestovního ruchu na HDP, vývozu a na příjmech ze služeb

Rozhodnutí: Realizace TSA se stala jednou z hlavních priorit Státní koncepce cestovního ruchu.

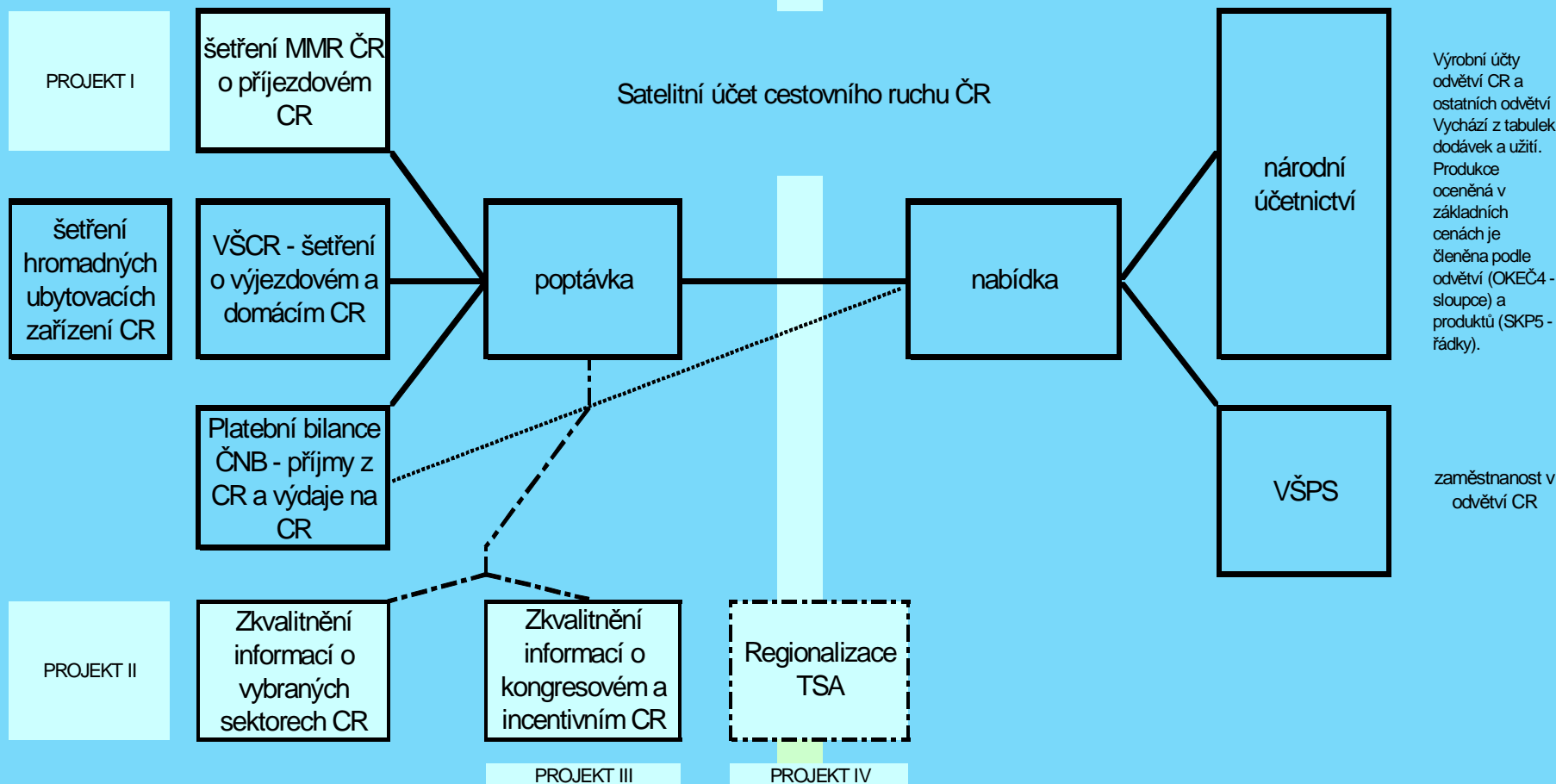
Statistické projekty OCR MMR ČR ve vztahu ke zdrojům dat pro TSA ČR

Členění cestovního ruchu užívané statistikou cestovního ruchu a v rámci systému tvorby TSA ČR



Zdroje dat pro TSA a statistické projekty OCR

Statistické projekty:



Přehled statistických projektů OCR MMR ČR financovaných z IOP (1 EUR = 24 Kč)

		2009	2010	2011	2012	2013	2014	2015
c)	Podpora marketingu na národní úrovni a tvorby zdrojových databází							
1.	Zkvalitnění informací pro Satelitní účet cestovního ruchu (TSA)	116,2 mil. Kč (1.1.2009 - 30.6.2015)						
2.	Zkvalitnění informací o vybraných sektorech ČR: 1) HUZ. IUZ CR 2) CK a CA	89,8 mil. Kč (1.7.2009 - 30.6.2015)						
3.	Zkvalitnění informací o kongresovém a incentivním CR	37,7 mil. Kč (1.1.2010 - 30.6.2012)						
4.	Regionalizace TSA	47 mil. Kč (1.1.2011 - 30.6.2015)						

1. výzva

2. výzva

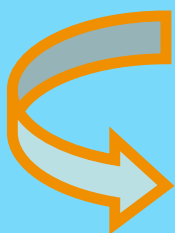
Metodika a zdroje dat pro zavádění TSA v ČR

Zdroje dat: POPTÁVKA CR

1. ŠETŘENÍ O HOSTECH V HROMADNÝCH UBYTOVACÍCH ZARÍZENÍCH CESTOVNIHO RUCHU (ČSÚ):

počet příjezdů a počet přenocování hostů (rezidentů, nerezidentů)

Hlavní problémová otázka: - co individuální ubytování CR?

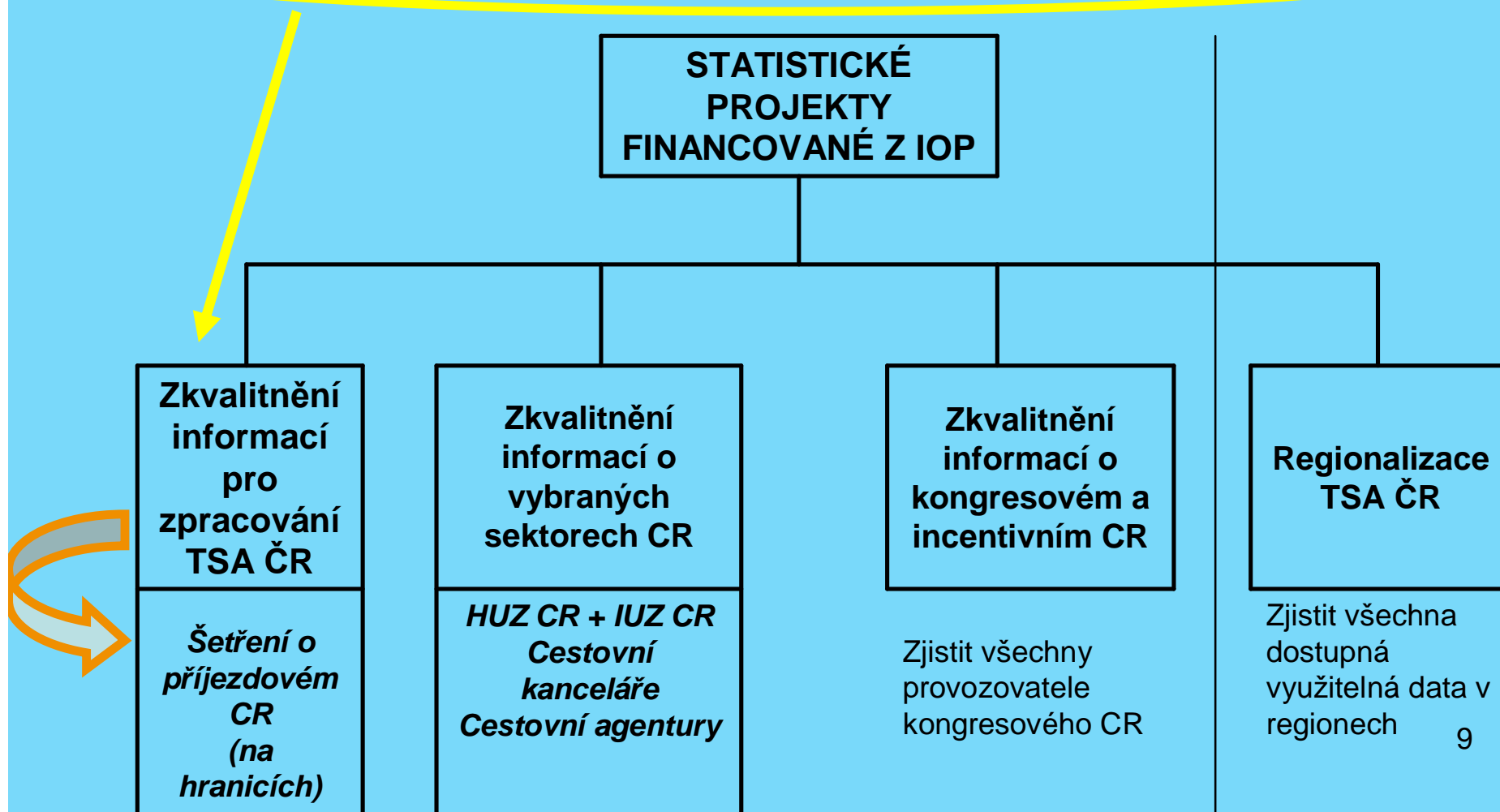


2. ŠETŘENÍ O PŘÍJEZDOVÉM CESTOVNÍM RUCHU
(zadavatelem MMR ČR, realizováno výzkumnou agenturou)

Tabulka T1

Metodika a zdroje dat pro zavádění TSA v ČR

2. SETŘENÍ O PŘÍJEZDOVÉM CESTOVNÍM RUCHU



2. Šetření o příjezdovém cestovním ruchu - odhad počtu zahraničních návštěvníků – 2009

STEM/MARK

*Hromadné versus
individuální ubytování*



*Počet nerezidentů ubytovaných v
hromadných typech ubytovacích
zařízení*

CSU

72,5 % / 27,5 %



6 081 tis.

STEM/MARK CSU

Celkový počet zahraničních turistů
8 390 tis.

[6081 (72,5%) + 2309 (27,5 %)]



Podíl zahraničních turistů = 43,1 %
Podíl jednodenních návštěvníků = 44,5 % => 8 778 tis.
Podíl tranzitujících návštěvníků = 12,5 % => 2 426 tis.

Počet zahraničních návštěvníků = 19 594 tis.

Zdroj: Stem/Mark

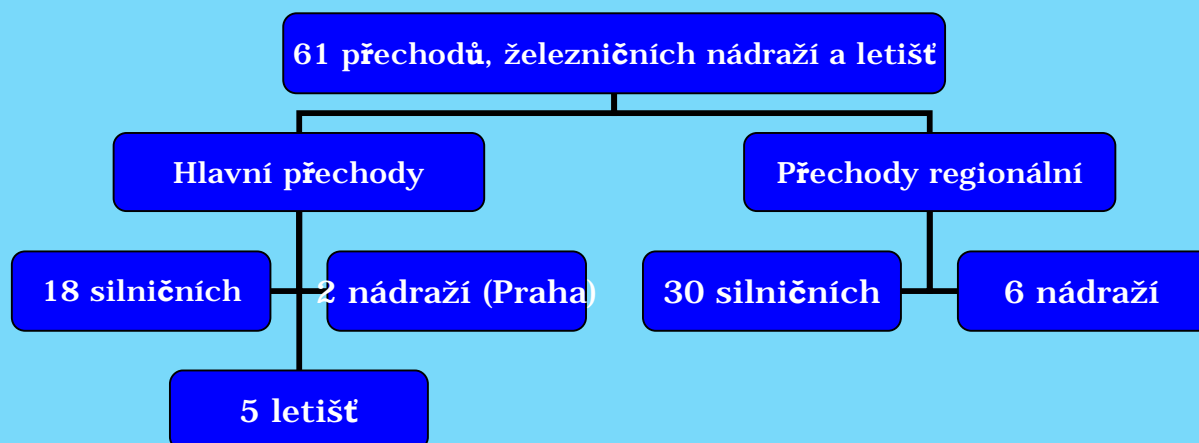
Tabulka T1

10

Metodika a zdroje dat pro zavádění TSA v ČR

2. ŠETŘENÍ O PŘÍJEZDOVÉM CESTOVNÍM RUCHU

- Zpracování dat pro sestavování a zpřesňování údajů o počtu a struktuře zahraničních návštěvníků ČR a jejich výdajů pro účely zpracování TSA ČR.
- Realizace: okolí hlavních hraničních přechodů a v okolí hraničních přechodů regionálního významu.
- Zjištěné hodnoty výdajů zahraničních návštěvníků a údaje o neplaceném ubytování jsou dále verifikovány a upřesňovány.
- Kvantitativní výzkum – face-to-face rozhovor respondenta s tazatelem se zaznamenáním jeho odpovědí do tištěného dotazníku



Metodika a zdroje dat pro zavádění TSA v ČR

2. ŠETŘENÍ O PŘÍJEZDOVÉM CESTOVNÍM RUCHU

- cílovou skupinu tvoří zahraniční návštěvníci a to pouze tzv. účastníci cestovního ruchu odjíždějící s ČR.

Může se jednat o:

- zahraniční turisty, tj. osoby s alespoň s jedním přenocováním v ČR
- jednodenní návštěvníky, tj. osoby bez přenocování v ČR, pro které byla návštěva ČR hlavním účelem jednodenního výletu
- tranzitující návštěvníky, tj. osoby s nebo bez přenocování v ČR, které územím ČR pouze projíždějí a hlavním cílem jejich cesty je jiný stát

Metodika a zdroje dat pro zavádění TSA v ČR

2. ŠETŘENÍ O PŘÍJEZDOVÉM CESTOVNÍM RUCHU

Hlavní problémy šetření:

- vstupem do Schengenského prostoru **zánik hraničních přechodů** – přirozených míst pro dotazování
- nestálost významu jednotlivých přechodů – snaha o realizaci samostatné **čárkovací metody**
- náročnost ověřování **výdajů osob ubytovaných v soukromí**

Metodika a zdroje dat pro zavádění TSA v ČR

3. VÝBĚROVÉ ŠETŘENÍ O VÝJEZDOVÉM A DOMÁCÍM CESTOVNÍM RUCHU občanů ČR

(šetření v domácnostech, ČSÚ)

- **turistické cesty (delší a kratší cesty)**
- **služební cesty (1 přenocování a více)**
- **jednodenní výlety**

Dopočet na celou populaci nad 15 let

Hlavní ukazatele:


- 1) **celkové ukazatele:**
 - **počet osob/počet cest/přenocování/JV(celkové výdaje na CR)**
- 2) **průměrné ukazatele**
 - **(prům. délka cesty, prům. výdaje na 1 cestu)**

Tabulka T2 a T3

Metodika a zdroje dat pro zavádění TSA v ČR

3. VÝBĚROVÉ ŠETŘENÍ O VÝJEZDOVÉM a DOMÁCÍM CESTOVNÍM RUCHU občanů ČR

Největší problémy šetření:

- A) **malý vzorek** neadekvátní podrobnosti šetřených ukazatelů potřebných pro sestavování TSA – **problém financování**
(struktura výdajů na cesty a j. výlety, metodika JV)
- B) letité **metodické problémy** – nelehké stanovení společné srovnatelné metodické laťky pro všechny státy EU (rozdílné cestovní zvyklosti apod.), problém stanovení optimální hranice podrobnosti metodiky
- C) **legislativní problémy** – nemožnost využít registr obyvatelstva, což velmi nezbytné (neboť šetření je nepovinné)

- D) **klesající ochota obyvatelstva** komunikovat s tazateli z důvodů dlouhodobé ekonomické, politické a legislativní nestability České republiky

**Tabulka T2 a T3,
spolu s šetřením příjezdového CR: tabulka T4**

Metodika a zdroje dat pro zavádění TSA v ČR

4. PLATEBNÍ BILANCE ČNB:

- Data z příjmové části platební bilance ČNB slouží jako podklad statistiky národních účtů, konkrétně údajů o vývozu služeb. Ten je klasifikován do tří kategorií, přičemž každá z nich je dále členěna podrobněji podle klasifikace SKP:
 - vývoz dopravy
 - mezinárodní pohyb osob (cestovní ruch)
 - ostatní vývoz služeb.
- Tato data jsou využívána jednak pro porovnání celkové spotřeby příjezdového CR z terénních šetření, jednak jsou po úpravách odborem NÚ podkladem pro zjištění detailnější struktury spotřeby vnitřního CR.

Metodika a zdroje dat pro zavádění TSA v ČR

4. PLATEBNÍ BILANCE ČNB

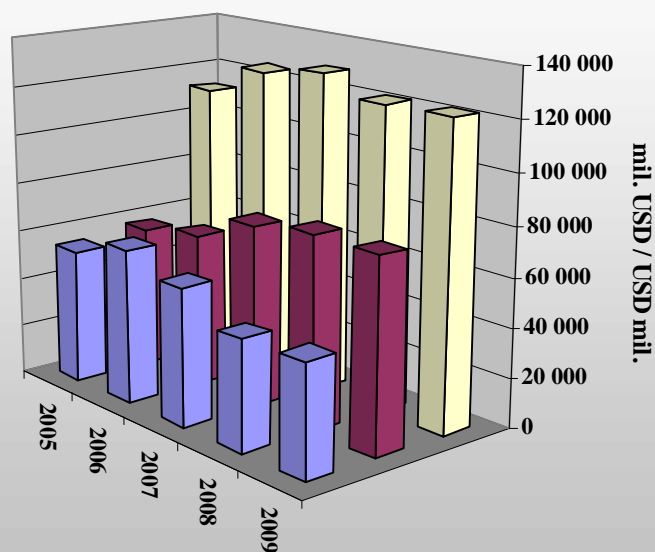
Rok	Příjmy z cestovního ruchu (v milionech)		
	USD	Kč	EURO
2005	4 677,2	112 234,4	3 771,3
2006	5 540,9	124 744,2	4 403,4
2007	6 382,9	129 009,3	4 648,4
2008	7 207,3	122 032,3	4 895,5
2009	6 478,4	122 469,9	4 639,3

pozn.: údaje k 11. 5. 2010

Metodika a zdroje dat pro zavádění TSA v ČR

4. PLATEBNÍ BILANCE ČNB

Zahr. cestovní ruch ČR - devizové příjmy, výdaje a saldo
za období 2000-2007 (v mil.USD)



Metodika a zdroje dat pro zavádění TSA v ČR

Nabídka cestovního ruchu:

5. STATISTIKA NÁRODNÍHO ÚČETNICTVÍ (NÚ) – údaje o:

- produkci, mezispotřebě, dovozu, daních, dotacích a tvorbě hrubého fixního kapitálu. Určitým problémem je časové zpoždění (zhruba 6-10 měsíců) a pro potřeby cestovního ruchu málo podrobné členění těchto ukazatelů. Z těchto důvodů je v řadě případů nutné využívat odhady, což sebou nese riziko nepřesností, které je tím větší, čím hrubší členění ukazatelů poskytují používané zdroje dat.

6. VÝBĚROVÉ ŠETŘENÍ PRACOVNÍCH SIL

- provádí se kontinuálně v náhodně vybraném vzorku domácností a je zaměřené na zjišťování ekonomického postavení obyvatelstva na území celé republiky (dle metodiky ILO a Eurostatu)
- je navázáno na údaje o zaměstnanosti v NÚ (podnikové statistické výkaznictví) o průměrném evidenčním počtu zaměstnanců a počtu samostatně výdělečně činných

Metodika a zdroje dat pro zavádění TSA v ČR

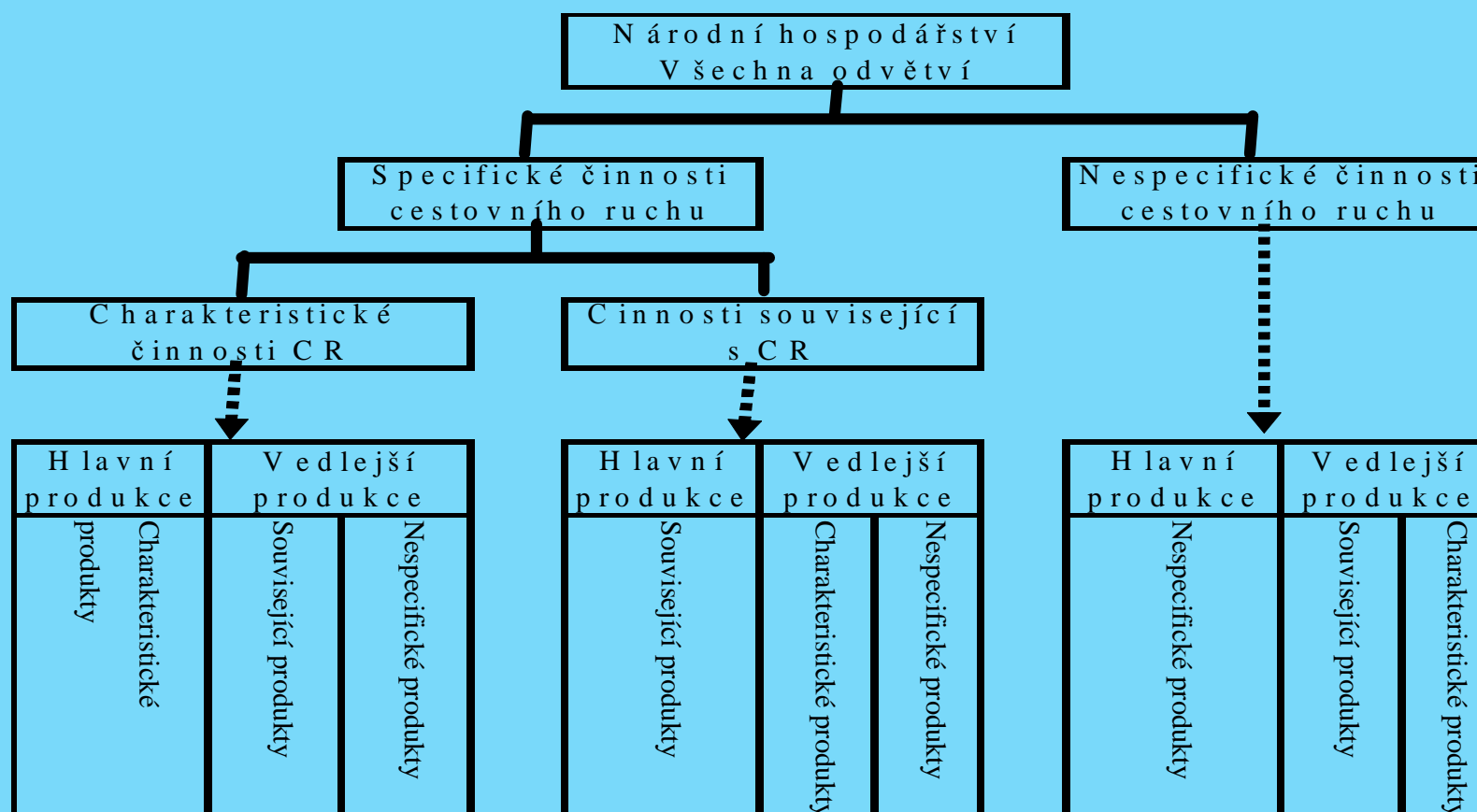
Další zdroje informací (poptávková i nabídková strana TSA):

pro zpřesňování či ověřování informací získávaných ze šetření a z NÚ slouží celá řada doplňujících zdrojů – především:

- podniková statistika
- resortní šetření
- informace profesních sdružení a odborných institucí
- mezinárodní materiály
- jednorázová či pravidelná kvalitativní šetření o zahraničních návštěvnících agentury CzechTourism a jiných subjektů.

Metodika a zdroje dat pro zavádění TSA v ČR

Cestovní ruch v kontextu NH (nabídková strana TSA)



Zdroj: metodika TSA

Budoucnost

MMR ČR:

- úspěšná realizace již probíhajících (nejen) statistických projektů cestovního ruchu, především plnit plán čerpání finančních prostředků
- plnění Koncepce státní politiky CR na léta 2007-2013 (nejen) na poli statistiky
- zahájit práce na „Regionalizaci TSA ČR“ v rámci 2. výzvy
- ve spolupráci s ČSÚ přispět k tvorbě nových a lepších zdrojů statistických informací (především formou projektů na statistiku CR), které by max. nahradily stávající statistické odhady (u odhadů samotných zvyšovat jejich kvalitu)

Český statistický úřad:

krátkodobě:

- dokončení systému všech 10 tabulek TSA (prioritní tab. 9 – kolektivní spotřeba cestovního ruchu)
- zkracování termínů publikování dat (především u modulu zaměstnanosti)

dlouhodobě:

- regionalizace TSA ČR

Ing. Štěpán Hervert
herste@mmr.cz

**Ministerstvo pro místní
rozvoj České republiky
Odbor cestovního ruchu
Staroměstské nám. 6
Praha
Česká republika**

www.mmr.cz

