

Integrovaný plán rozvoje SO ORP Česká Třebová

Krajský úřad Pardubického kraje

Oddělení regionálního rozvoje

červen 2022

OBSAH

1. ÚVOD	3
2. METODICKÁ VÝCHODISKA A POUŽITÉ ANALYTICKÉ ZDROJE	4
3. ANALÝZA VE VYBRANÝCH TÉMATECH.....	6
3.1. Obyvatelstvo.....	6
3.2. Bytový fond.....	7
3.3. Ekonomická struktura.....	7
3.4. Podnikatelská aktivita a nezaměstnanost.....	9
3.5. Dopravní dostupnost	11
3.6. Sociální problematika.....	12
3.7. Vzdělanostní struktura	14
3.8. Dostupnost služeb.....	15
3.9. Vodovody, kanalizace, životní prostředí.....	17
3.10. Cestovní ruch	17
3.11. Čerpání evropských fondů.....	18
3.12. Aktivita obyvatel.....	23
3.13. Vnitro a meziregionální spolupráce	23
4. SWOT ANALÝZA.....	24
5. NÁVRHOVÁ ČÁST SO ORP ČESKÁ TŘEBOVÁ	26
6. IMPLEMENTAČNÍ PLÁN.....	32

SO ORP Česká Třebová

integrovánost a koncentrace aktivit jako řešení pro hospodářsky a sociálně ohrožená území Pardubického kraje

1. Úvod

Integrovaný a koncentrovaný přístup k rozvoji území nepředstavuje v České republice ani v Pardubickém kraji nic nového. Základy byly položeny už zřizováním dobrovolných svazků obcí, které byly postupně doplňovány rozvojovými nástroji souvisejícími s dostupností evropských dotačních prostředků jako například LEADER, integrovaný plán rozvoje města nebo aktuálně nástroj ITI pro velké metropole a aglomerace a nástroj CLLD pro místní akční skupiny. *Dokážou ale opravdu efektivně a cíleně vyřešit komplikované problémy často specifických území? Jaké jsou změny v území v čase? Jdou finance na potřebné projekty nebo těm neaktivnějším žadatelům?*

Současné integrované nástroje jsou pro území určitě velmi důležité a prospěšné. Nicméně jejich nastavení je převážně dáno pravidly, které vznikají na evropské či národní úrovni. Zároveň jsou aktéry v území často chápány jen jako dotační nástroj, a nikoliv jako nástroj iniciační, který navíc by měl vyvolávat potřebu aktivní spolupráce a vytvoření vzájemných vazeb.

Specifická území / hospodářsky a sociálně ohrožená území Pardubického kraje čelí různorodým problémům, ať už ekonomickým, environmentálním či sociálním. Ukazuje se, že některé typy území vyžadují účinná integrovaná a koncentrovaná řešení a zároveň územně zaměřený přístup. Tento přístup k rozvoji se již v minulosti v Pardubickém kraji do určité míry osvědčil, a to na území SO ORP Králíky. Daný přístup zahrnuje více rozměrů a přesně odpovídá podmínkám a výsledkům v konkrétních oblastech. Překonává tradiční administrativní hranice a vyžaduje větší ochotu ke spolupráci a koordinaci opatření na různých úrovních nejen samosprávy, ale také podnikatelského a neziskového sektoru, a to v zájmu dosažení řešení definovaných problémů.

Integrovanost v pravém slova smyslu musí umět umožnit u vícerozměrných a mezisektorových zásahů kombinovat investice z celého spektra zdrojů, a to bez ohledu na charakter území – od vlastních financí daného aktéra přes lokální dotační nástroje (místní granty, nadace...) až po velké dotační (krajské, národní či evropské dotační programy) a finanční nástroje (cílené národní investice do území, bankovní finanční nástroje...). To je právě ten rozdíl např. oproti současnému nástroji ITI, který cíleně podporuje pouze metropole a aglomerace a kombinuje pouze operační programy EU, a to navíc pouze ty, které tento nástroj podporují.

Integrovanost aktivit může být ale různá. Proto je nutné si uvědomit, že lze na integrovánost nahlížet v několika rovinách:

- **územní** integrovánost, kdy jsou realizovány projekty a aktivity s nadmístním dopadem na jasně vymezeném území či v jeho částech,
- **věcná** integrovánost, kdy jsou koordinovaně realizovány věcně související aktivity, které zpravidla i v důsledku roztržitosti zdrojů bývají prováděny odděleně,

- **finanční** integrovanost, kdy do financování jsou zapojeny zdroje z různých dotačních programů (od úrovně obcí a mikroregionů přes krajské intervence až po státní a evropskou úroveň), případně vlastní finance nebo dokonce jiné finanční nástroje (záruky, zvýhodněné úvěry apod.),
- **organizační** integrovanost, tedy společný koordinovaný postup jednotlivých subjektů v území založený na partnerském principu.

Základem budoucí úspěšné intervence v SO ORP Česká Třebová je vyvinout strategii integrovaných řešení napříč různými sektory, která se zaměří na potřebné oblasti rozvoje v příslušném území. Strategie musí být navržena tak, aby opatření mohla stavět na synergických účincích daných její koordinovanou realizací. Integrované investice nemusí povinně pokrýt celé vymezené území, ale měly by mít na něj co největší dopad.

Pro vhodné nastavení integrované strategie pro SO ORP Česká Třebová je ale nutné dodržet několik zásadních podmínek:

- nastavit jasný systém nejen pro řízení procesu tvorby strategie, ale také i pro její následnou realizaci = *kdo a za co má odpovědnost a úkoly*;
- strategii založit nejen na statistických datech z území, ale také na poznacích místních aktérů a jejich ochotě přiložit „ruku k dílu“ = *analýza stakeholderů je základ pro následnou intenzivní spolupráci*;
- participace nesmí být sprosté slovo, ale musí mít jasně nastavená pravidla = *v určitých fázích tvorby strategie je nutné jasně vymezit, koho a jak do diskuse přizvat*;
- zájmy území povýšit nad zájmy jednotlivců = *pro „solitérní hráče“ není v integrované strategii místo*;
- ve výsledné strategii musí být jasně nastavené a reálné projekty, které budou nejen dotčenými akceptovány, ale zejména i podporovány = *schválená strategie je dotčenými účastníky schválena, všichni jí znají a kdykoliv je to možné, tak jí prosazují*.

2. Metodická východiska a použité analytické zdroje

Cílem analýzy je v první řadě shromáždit o území SO ORP Česká Třebová taková data, která by umožnila vydefinovat klíčové problémy, které se v předmětném území vyskytují. Obecně lze říci, že dat o území je velké množství – ať již využitých ve stávajících koncepčních či jiných dokumentech platných pro daná SO ORP nebo jsou k dispozici jako veřejné údaje na webu Českého statistického úřadu. Při výběru ukazatelů jsme se snažili zejména využít takové indikátory, které umožňují srovnat daný SO ORP s jinými SO ORP, a to nejčastěji formou určení pořadí SO ORP Česká Třebová vůči jiným SO ORP v Pardubickém kraji, případně vůči problémovým SO ORP v ČR. Z tohoto hlediska může počet použitých indikátorů vypadat jako omezený, nicméně podle našeho názoru je indikátor bez jakéhokoli porovnání s indikátory za jiné SO ORP téměř bezcenný.

Smyslem analýzy je získat podklady pro definování klíčových problémů území. Z tohoto důvodu také není smyslem postihnout všechna odvětví. Pro lepší vystižení stavu území jsme mnohdy využili méně tradiční indikátory, často i syntetizujícího charakteru.

V rámci analýzy jsme použili 2 základní zdroje dat o území:

1. Strategie rozvoje Pardubického kraje 2021–2027

Aktuální verze Strategie byla schválena Zastupitelstvem Pardubického kraje dne 14. 12. 2021. Jedná se tedy o velmi aktuální dokument, ve kterém jednotlivým SO ORP byl věnován nadstandardní prostor. V rámci regionální analýzy je každému SO ORP věnována samostatná kapitola v rozsahu cca 2-3 stran obsahující také i krátkou SWOT analýzu. Zároveň pro všechny SO ORP je zde k dispozici cca 35 ukazatelů s daty za rok 2020 (pokud není uvedeno jinak) a jsou zde vyznačeny SO ORP s nejlepšími a nejhoršími hodnotami indikátorů v rámci Pardubického kraje. Takto zpracovaný materiál tedy umožňuje velmi snadné srovnání hodnot za SO ORP Česká Třebová s hodnotami za všechny SO ORP v kraji.

2. Analýza hospodářské výkonnosti hospodářsky a sociálně ohrožených území podle Strategie regionálního rozvoje ČR 2021+

Tento materiál obsahuje velmi podrobnou sadu mnohdy originálních a vzájemně porovnávaných indikátorů za 73 SO ORP označených ve Strategii regionálního rozvoje ČR 2021+ jako hospodářsky a sociálně ohrožená území (HSOÚ). V tomto materiálu je SO ORP Česká Třebová uveden jako SO ORP se zvýšeným výskytem sociálně patologických jevů ale s relativně dobrou ekonomickou základnou. Všechny indikátory jsou uváděny v pořadí dosažených hodnot, což opět umožňuje výborné porovnání hodnot za SO ORP Česká Třebová s ostatními „problémovými“ SO ORP v ČR. Hodnoty za „problémové“ SO ORP jsou většinou horší než hodnoty za celou ČR. Z tohoto důvodu, pokud i v rámci tohoto souboru „problémových“ SO ORP Česká Třebová dosahuje podprůměrných hodnot, signalizuje to v dané problematice reálný problém. Data z tohoto materiálu považujeme za natolik významná, že akceptujeme i to, že se jedná o data z roku 2018.

3. Ostatní datové zdroje

Velmi zajímavým zdrojem dat jsou pasporty podnikatelského prostředí sestavené agenturou CzechInvest na základě vlastních šetření v jednotlivých SO POÚ. Pasporty jsme využili zejména pro jejich komplexní hodnocení oblastí digitální a dopravní infrastruktury prostředí, trhu práce, podnikatelských nemovitostí a podpory podnikání, které je porovnáno vůči Pardubickému kraji a celé ČR.

V některých případech jsme také využili dalších aktuálních dat poskytovaných online Českým statistickým úřadem. Opět zde nepovažujeme za problém, že data jsou za různá časová období.

Dále jsme použili pro sociální oblast index sociálního vyloučení z materiálu „Rozsah sociálního vyloučení v Pardubickém kraji“ připraveném Agenturou pro sociální začleňování.

Samostatným zdrojem jsou data ohledně čerpání evropských fondů pro období 2014–2020, kdy jsme využili velmi podrobný materiál zpracovaný oddělením regionálního rozvoje KrÚ Pk, a který také obsahuje data za jednotlivá SO ORP.

Vlastní analýza je zpracována za jednotlivá témata. Vždy je uveden daný indikátor a zdroj dat, jeho hodnota za SO ORP včetně určení jeho pořadí v rámci souboru (SO ORP kraje nebo „problémové“ SO ORP v ČR) a příslušný komentář.

Analýza se zaměřila zejména vyhodnocení socioekonomických podmínek regionu. Jen v menší míře se zaměřuje na hodnocení v problematice životního prostředí a cestovního ruchu.

3. Analýza v jednotlivých tématech

3.1. Obyvatelstvo

Přirozený přírůstek na 1000 obyvatel (2009 – 2020)

Data SRPK - Č. Třebová -12,7 - 12. místo z 15

Přirozený přírůstek v % na 1000 obyvatel 2020

Data ČSÚ – Č. Třebová -2,02 - 8. místo z 15

Migrační saldo na 1000 obyvatel (2009 – 2020)

Data SRPK - Č. Třebová -40,6 - 15. místo z 15

Migrační saldo na 1000 obyvatel (2020)

Data ČSÚ – Č. Třebová -4,0 - 15. místo z 15

Celkový přírůstek (úbytek) na 1000 obyvatel 2009-2020

Data SRPK - Č. Třebová -53,3 - 14. místo z 15

Celkový přírůstek (úbytek) na 1000 obyvatel - 2020

Data ČSÚ – Č. Třebová -6,50 - 14. místo z 15

Pro hodnocení této tematiky byly použity indikátory, které zachycují jako dlouhodobý trend, tak i jeho okamžitou hodnotou v roce 2020. Dle indikátorů týkajících se změn počtu obyvatelstva (ať již přirozeným přírůstkem nebo migrací) SO ORP Česká Třebová dosahuje jedněch z nejhorších hodnot za SO ORP celého kraje. A to se týká jak dlouhodobého trendu, tak i dat z roku 2020. Migrace bývá často označována jako syntetický ukazatel, který do značné míry vypovídá o atraktivnosti území pro jeho obyvatele. Pokles počtu obyvatel může být vážný problém jak pro efektivitu využívání infrastruktury v daném území, tak v případě migrace z pohledu jejího selektivního charakteru (obvykle se stěhují mladší osoby, často s vyšším vzděláním). Problémem je, že u SO ORP dochází k relativně výraznému poklesu počtu obyvatel i přirozenou měnou. I když mnohdy dochází k částečnému odlivu obyvatelstva z měst do jejich nejbližšího venkovského zázemí, přesto SO ORP jako celek je ztrátové. Jednou z příčin může být neexistence atraktivních a dobře placených pracovních míst zejména ve městě Česká Třebová, kdy obyvatelé nemohou využít výhodu levnějšího bydlení na venkově a díky výborné železniční dostupnosti i dojíždění za prací do velkých měst.

Věková struktura – ČSÚ 2020

SO ORP/věk	0-14 abs.	0-14 %	15-64 abs.	15-64 %	65+ abs.	65+ %
SO ORP Česká Třebová	2 710	15,2	11 246	63,0	3 897	21,8
Pardubický kraj	83 619	16,0	331 606	63,4	107 631	20,6

Index stáří - ČSÚ 2020

Data ČSÚ – Č. Třebová 143,8 - 15. místo z 15

I v tomto ukazateli SO ORP dosahuje velmi špatných hodnot. Tyto hodnoty právě napovídají o tom, že SO ORP již může být dlouhodobě „zasazeno“ právě selektivní migrací, kdy v území zůstávají jen starší obyvatelé. Je nutno připomenout, že část (východní) území SO ORP Česká Třebová patří mezi území tzv. Sudet, které bylo po válce z velké části vysídleno odsunem německého obyvatelstva a dosídleno převážně mladšími osobami. U mnohých regionů tohoto typu je stále vidět posun v rámci věkové struktury obyvatel (mají mladší obyvatele). To, že tomu již není u tohoto SO ORP, může být způsobeno právě delší selektivní migrací.

3.2. Bytový fond**Počet dokončených bytů/1000 obyvatel v roce 2020**

Data ČSÚ – Č. Třebová 1,1 – 15 místo z 15

Tento ukazatel je úzce provázán s ukazateli charakterizující změny počtu obyvatelstva. Pokud obyvatelstvo odchází mimo region, snižuje se počet dokončených bytů. Dle posouzení aktuálního územního plánu města Česká Třebová není problém v nedostatku volných ploch. Otázkou ale je jejich připravenost pro bydlení (zainvestování technickou infrastrukturou). V případě města Česká Třebová může být problém v tom, že samo město se doposud aktivně příliš neangažovalo ve výstavbě nových bytů a spoléhalo často pouze na developerskou výstavbu bytů. Zároveň zde došlo k významnému rozprodeji bytového fondu v majetku města a tyto prostředky nebyly zpětně investovány do bydlení. Často dochází k situaci, kdy obyvatelé bydlí mimo město a do města pouze dojíždí za prací. Přitom zástupci regionů potvrzují, že pokud jsou nabídnuty připravené plochy pro bydlení, tak je o ně velký zájem a jsou rychle prodány.

3.3. Ekonomická struktura**Podíl zaměstnanosti obyvatel v priméru 2018 – analýza HSOÚ**

Č. Třebová 0,06 - 1. místo mezi HSOÚ – s trendem výrazného poklesu

Podíl zaměstnanosti v těžkém průmyslu 2018 – analýza HSOÚ

Pro vysvětlení je třeba dodat, že do těžkého průmyslu je v rámci analýzy HSOÚ zařazována výroba velké části „větších“ strojů.

Č. Třebová 39,07 - 66. místo mezi HSOÚ – s trendem setrvalého stavu

Odvětvová specializace – analýza HSOÚ

Č. Třebová 0,36 – 70. místo mezi HSOÚ – vysoká specializace

Zastoupení hi-tech průmyslu a služeb – analýza HSOÚ

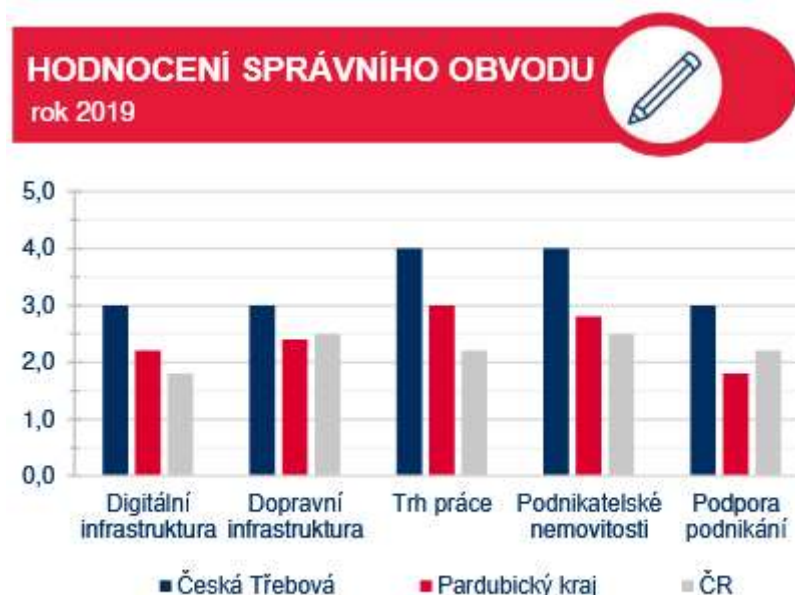
Mezi sledované ukazatele bylo zařazeno i hodnocení zaměstnanosti v sektorech s vyšší technologickou náročností. Patří sem: farmaceutický průmysl – výroba farmaceutických výrobků a přípravků, elektronický průmysl – výroba počítačů, elektronických a optických přístrojů a zařízení, letecký a kosmický průmysl – výroba letadel a jejich motorů, kosmických lodí a souvisejících zařízení. Dále to jsou služby: audiovizuální činnosti, činnosti v oblasti poskytování ICT služeb, informační činnosti, výzkum a vývoj.

Č. Třebová 0,11 - 11. nejnižší místo mezi HSOÚ – s trendem k poklesu

Předchozí ukazatele se mnohdy i netradičním způsobem dívají na strukturu zaměstnanosti v daném regionu. Jednoznačně zde vystupuje poměrně velká specializace SO ORP, které má extrémně nízké zastoupení pracovníků v priméru a jde tedy o velmi „průmyslové“ SO ORP. Nicméně stále se jedná spíše o méně placené dělnické profese. Zároveň je třeba dodat, že Česká Třebová je významným železničním uzlem České republiky, což se do značné míry odráží i v odvětvové specializaci zaměstnanosti v regionu. Nachází se zde několik firem, které se zaměřují právě železniční odvětví a vyžadují tak specializované vzdělání a praxi pracovníků. Dle výsledků posledního sčítání lidu v roce 2011 pracovalo v odvětví dopravy 11 % ekonomicky aktivního obyvatelstva správního obvodu. V průměru za celý kraj činil tento podíl 5 %. Z pohledu dalšího vývoje zaměstnanosti v tomto sektoru v České Třebové je velkým otazníkem rekonstrukce celého železničního uzlu, který bude mít dopad na rozvoj celého města.

Příznivá hodnota indikátoru zastoupení hi-tech průmyslu a služeb by měla mj. signalizovat existenci odvětví s vyššími mzdami. Mohlo by se zdát, že SO ORP Česká Třebová jako „městský a průmyslový“ region bude mít tento podíl vyšší. Tento předpoklad se ale nepotvrzuje. SO ORP Česká Třebová má velmi nízké zastoupení tohoto sektoru zaměstnanosti i v rámci „problémových“ HSOÚ v celé ČR, a to navíc s trendem dalšího poklesu. I přes možné metodické zpochybnění tohoto ukazatele lze tedy konstatovat, že pro SO ORP Česká Třebová se nabízí poměrně velký prostor pro přilákání odvětví s vyššími mzdami a pro úzkou spolupráci s univerzitami a vědecko-výzkumnými centry nejen z Pardubického kraje.

- Digitální infrastruktura: Hodnoceno je intervalově pokrytí vysokorychlostním internetem (30 Mbit/s a více), dostupnost optického a bezdrátového připojení.
- Dopravní infrastruktura: Hodnoceny jsou parametry dálnice, silnice pro motorová vozidla, silnice první třídy, typ železničních tratí a existence mezinárodních letišť či nákladních vodních přístavů.
- Trh práce: Intervalové hodnocení nezaměstnanosti a koeficientu soběstačnosti správního obvodu ve vazbě na republikový průměr.
- Podnikatelské nemovitosti: Hodnoceny jsou parametry existence brownfieldu či nemovitosti určené k rekonstrukci, volných ploch či průmyslových zón, hal, nemovitostí či kancelářských prostor.
- Podpora podnikání: Expertní posouzení obce s pověřeným obecním úřadem (nikoliv posouzení celého správního obvodu). Hodnocena je existence webových stránek pro podnikatele či investory, aktivní naplňování strategického plánu rozvoje města, podpora podnikatelů, znalost podnikatelského prostředí a příprava a realizace spolupráce veřejného a soukromého sektoru (PPP projekty).



Předchozí grafy jsou výstupem z šetření CzechInvest v rámci pověřených obecních úřadů. SO ORP Česká Třebová je zároveň SO POÚ. Dané grafy dávají komplexní přehled na pozici regionu ve vybraných odvětvích.

Podle tohoto hodnocení je toto SO ORP ve sledovaných oblastech na tom lépe než průměr za Pardubický kraj i celou ČR. Tzn. podle tohoto hodnocení jsou zde dobré předpoklady pro rozvoj ekonomiky. Přitom ale konkrétní a měřitelné výsledky i dle předchozích srovnání nejsou viditelné.

Z rozhovorů se zástupci měst a Česká Třebová vyplývá, že z pohledu podpory podnikání je zde ale minimum konkrétních aktivit spolupráce. Podnikatelé se příliš nezapojují do chodu a rozvoje měst. Komunikace radnice s podnikateli je prováděna na základě spíše jednorázových setkání, které mají informační charakter. Další komunikace s podnikateli je pouze v případě,

že podnikatelé řeší svůj konkrétní problém. Tedy nejedná se z obou stranou nějakou spoluprací či podporu systematictějšího charakteru, i Česká Třebová tyto aktivity chce do budoucna více rozvíjet.

Do hodnocení jsme zařadili i doplňkový ukazatel, kterým je tzv. koeficient soběstačnosti. Ten udává % obsazených pracovních míst v regionu vůči ekonomicky aktivním a tím i potřebu osob z regionu vyjíždět za prací mimo region. Je konstruován za SO POÚ. Pro SO POÚ Č. Třebová dosahuje hodnoty 96 % (7. místo mezi 26 SO POÚ v kraji). Z toho plyne, že SO POÚ Česká Třebová má z pohledu kvantity poměrně velkou nabídku pracovních míst.

3.5. Dopravní dostupnost

Index dostupnosti automobilové dopravy – analýza HSOÚ

Index dostupnosti automobilové dopravy je kompozitním indikátorem, který se skládá ze dvou komponent. Tou první je hustota dálnic a silnic první třídy. S využitím datové sady Open Street Map a softwaru Qgis byla vypočtena délka všech dálnic a silnic první třídy v daných SO ORP. Výsledky této prostorové analýzy byly vztaženy na rozlohu daných SO ORP. Zrelativizovaná délka dálnic a silnic první třídy (tzn. km silnic na km²) byla standardizována na stupnici od 0 do 1, kdy 0 značí nejvyšší hustotu dálnic a silnic první třídy a 1 značí nejmenší hustotu dálnic a silnic první třídy. Druhým komponentem je dopravní dostupnost krajského města. Ta byla měřena s využitím map Google, kdy začátek trasy byl lokalizován k městskému úřadu daného centra SO ORP a konec trasy k městskému úřadu daného krajského města. Tyto dvě komponenty byly následně zprůměrovány, přičemž tento průměr byl také standardizován na stupnici 0 až 1, aby konečné výsledky dosahovaly maxima 1 a minima 0 (a ne např. 0,08 až 0,93). U těchto konečných výsledků platí, že SO ORP s hodnotou 0 má nejlepší dostupnost individuální automobilové dopravy a SO ORP s hodnotou 1 tu nejhorší.

Č. Třebová – index 0,7 – 52. místo mezi HSOÚ

SO ORP Česká Třebová dosáhlo v daném indikátoru podprůměrných výsledků. Vzhledem k tomu že velká část HSOÚ je sama o sobě hůře dopravně dostupná než průměr ČR, je pozice SO ORP velmi nepříznivá. Je to poněkud překvapivé, protože SO ORP Česká Třebová může být vnímáno jako městský region, a tedy by mělo dosáhnout lepší hodnot. Do značné míry výsledky ovlivňuje fakt, že samo krajské město Pardubice není situováno ve středu kraje, což by mělo ovlivnit hodnocení takřka všech SO ORP v Pardubickém kraji. Situace by se mohla významně zlepšit s dobudováním silnice D35.

Index dostupnosti vlakové dopravy – analýza HSOÚ

Index dostupnosti vlakové dopravy byl vytvořen na základě počtu spojů z vlakové zastávky s nejvíce spoji ve středu a v sobotu. Počet spojů ve středu a v sobotu byl nejdříve vzájemně zprůměrován. Pro účely typologie byl tento průměr standardizován na číselné škále od 0 do 1, kdy číslo 0 značí nejlepší vlakovou dostupnost.

Č. Třebová – index 0,00 – 1. místo mezi HSOÚ

Zde jsou výsledky poměrně jednoznačné. Město Česká Třebová je významný železniční uzel v rámci celé ČR. Proto je logické, že celý SO má velmi příznivé hodnocení.

Index dostupnosti autobusové dopravy – analýza HSOÚ

Index dostupnosti autobusové dopravy byl zpracován prostřednictvím analýzy počtu spojů veřejné autobusové dopravy. Byl kalkulován počet spojů mezi příslušným SO ORP a jeho okresním a krajským městem, a to vždy ve středu a v sobotu. Průměry počtu spojů do okresního města a do krajského města byly standardizovány na stupnici 0 – 1 (přičemž 0 vyjadřuje nejvyšší počet spojů a 1 nejnižší).

Č. Třebová – index 0,49 – 37 místo mezi problémovými HSOÚ

V tomto ukazateli SO ORP dosahuje průměrných výsledků. Opět zde má velký vliv asymetrická poloha krajského města.

Dopravní dostupností veřejnou dopravou se také zabývaly územně analytické podklady SO ORP. U SO ORP Česká Třebová z důvodu malého počtu obcí nejsou v hodnocení dopravní dostupnosti veřejnou dopravou regionální rozdíly a dopravní dostupnost byla hodnocena jako dobrá.

3.6. Sociální problematika

Pro zhodnocení sociální problematiky v území bylo využito tzv. indexu sociálního vyloučení z materiálu „Rozsah sociálního vyloučení v Pardubickém kraji“ připraveném Agenturou pro sociální začleňování. Jedná se o syntetický ukazatel, který je tvořen následujícími dílčími indikátory:

1) Příjemci příspěvku na živobytí (zdroj dat: MPSV)

Příjemcem příspěvku na živobytí (PnŽ) se může stát domácnost, jíž zůstává na život méně než částka živobytí (součet životního minima členů domácnosti), která vyčerpala jiné možnosti pro zvýšení příjmů a prokazuje snahu o zvýšení příjmu vlastní prací.

2) Příjemci příspěvku na bydlení (zdroj dat: MPSV)

Příjemcem příspěvku na bydlení (PnB) se může stát domácnost, která vydává víc než 30 % (v Praze 35 %) příjmu na pokrytí nákladů na bydlení.

3) Osoby v exekuci (zdroj dat: Exekutorská komora ČR)

Osoba, proti níž je vedeno jedno či více exekučních řízení.

4) Dlouhodobě nezaměstnané osoby (zdroj dat: Úřad práce ČR)

Osoba potenciálně ekonomicky aktivní je vedena v evidenci uchazečů o zaměstnání (UoZ) Úřadu práce déle než 6 měsíců.

5) Předčasné odchody ze systému základního vzdělávání – běžné třídy (zdroj dat: MŠMT)

Osoba (žák) ukončuje povinnou školní docházku v systému základního vzdělávání v 7. nebo 8. ročníku, a to v důsledku jednoho nebo dvou propadnutí. Indikátor se vztahuje pouze k běžným třídám, tzn., že nejsou zahrnuty osoby (žáci) předčasně ukončující povinnou školní docházku ve speciálních třídách.

Hodnota indexu sociálního vyloučení je výsledkem prostého součtu bodů v té které obci za všechny indikátory. Rozsah hodnot se proto pohybuje v rozmezí 0 až 30 bodů, kdy 30 bodů indikuje maximální rozsah sociálního vyloučení v obci (obec překročila všechny prahové

hodnoty ve všech indikátorech) a 0 naopak indikuje minimální rozsah sociálního vyloučení (obec nepřekročila ani jednu prahovou hodnotu).

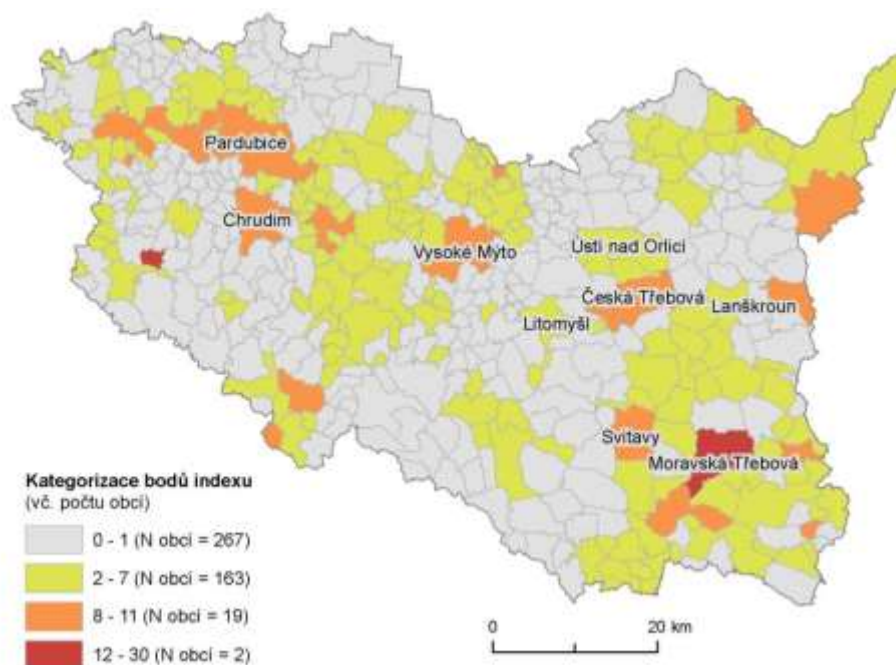
Index sociálního vyloučení pro rok 2018 v Pardubickém kraji – počty obcí

SO ORP	N obcí – 0 až 1	N obcí – 2 až 7	N obcí – 8 až 11	N obcí – 12 až 30	CELKEM N obcí
Česká Třebová	3	1	1		5
Pardubický kraj	267	163	19	2	451

Na počty obcí ve zvolených kategoriích indexu je možné se podívat i optikou jeho SO. Z pohledu celého Pardubického kraje bylo nejvíce obcí v kategorii 8 a více bodů bylo v SO ORP Chrudim (5 obcí) a Moravská Třebová (4 obce); naopak SO SO ORP Holice, Litomyšl, Polička a Ústí nad Orlicí neměly žádnou takovou obec.

Index sociálního vyloučení pro r. 2018 v Pardubickém kraji – podíly obcí

SO ORP	% podíl obcí – 0 až 1	% podíl obcí – 2 až 7	% podíl obcí – 8 až 11	% podíl obcí – 12 až 30	% podíl CELKEM	CELKEM N obcí
Česká Třebová	60	20	20	0	100	5
Pardubický kraj	59	36	4	0	100	451



Následující tabulka ukazuje % podíly obyvatel SO ORP spadajících do jednotlivých indikátorů indexu sociálního vyloučení. V závorce je k dané hodnotě vždy uvedeno pořadí SO ORP mezi SO ORP Pk.

% podíly obyvatel SO ORP spadajících do jednotlivých indikátorů indexu sociálního vyloučení

SO ORP	% příjemců příspěvků na živobytí (průměrný měsíc 2018)	% příjemců příspěvků na bydlení (průměrný měsíc 2018)	% osob v exekuci (31.12.2017)	% dlouhodobě nezaměstnaných osob (prosinec 2018)	% předčasných odchodů ze systému základního vzdělávání (školní rok 2017 – 2018)
Česká Třebová	1,2 (15)	2,7 (15)	9,0 (12)	0,5 (8-12)	3,9 (4-5)
Pardubický kraj	0,6	1,5	7,1	0,5	4,6

Z výše uvedených údajů je zřejmé, že sociální vyloučení je velkým problémem tohoto SO ORP. SO ORP Česká Třebová je tvořena jen 5 obcemi, čímž jsou výsledky týkající se počtu a podílu obcí v jednotlivých kategoriích poněkud zkresleny. Je nutné si ale uvědomit, že v České Třebové se nachází největší sociálně vyloučená lokalita v rámci celého kraje s významným dopadem na celé SO ORP.

Z pohledu jednotlivých indikátorů indexu SO ORP převyšuje celokrajský průměr u indikátorů příjemců příspěvků na živobytí i na bydlení, kdy obě SO ORP patří k nejhorším v kraji. Relativně dobrých výsledků dosahují obě SO ORP pouze u indikátoru předčasných odchodů žáků ze vzdělávacího systému.

Zejména pro zástupce SO ORP Česká Třebová je sociální problematika jednou z prioritních věcí. Nejde však jen o posun v situaci sociálně vyloučené lokality, kterou se město také snaží řešit, ale také o výstavbu nového zařízení pro seniory.

3.7. Vzdělanostní struktura**Podíl obyvatel bez vzdělání či se ZŠ v jednotlivých SO ORP - analýza HSOÚ**

Č. Třebová 19,5% - 10. místo z HSOÚ

V tomto ukazateli všechna problémová SO ORP v ČR dosahují vyšších hodnot, než je celorepublikový průměr. SO ORP Česká Třebová v tomto souboru je na lepších pozicích, Hodnoty indikátoru budou zřejmě výrazně korelovat s věkovou strukturou obyvatel, protože lze předpokládat, že nižší vzdělání bude zejména u starších osob.

Obyvatelstvo ve věku 15 a více let podle nejvyššího ukončeného vzdělání (%): SLDB 2011

Vysokoškolské vzdělání - Č. Třebová 8,4% - 8. místo z 15

Data jsou zatím k dispozici pouze ze SLDB 2011. V tomto indikátoru SO ORP Č. Třebová dosahuje v rámci kraje průměrných hodnot.

3.8. Dostupnost služeb

Nízká dostupnost služeb v oblasti zdravotnictví, kultury, obchodu a dalších obecně snižuje komfort života obyvatel, a tedy také atraktivitu regionu pro život. Nízká dostupnost služeb pro obyvatele a s tím spojená snížená atraktivita regionu bezprostředně způsobuje negativní trendy v oblasti migrace, věkového složení obyvatel i vzdělanostní struktury a lidských zdrojů. Obecně platí, že mladší a vzdělanější část populace má vyšší nároky ohledně komfortu života v jejich bydlišti a zároveň je flexibilnější co se týče stěhování. Komfort života spojený velmi úzce (ovšem nikoliv výhradně, roli hrají také další faktory – například estetická hodnota sídla a okolní krajiny, dostupnost bydlení atd.) s dostupností služeb je pro tuto část populace jedním z klíčových faktorů při rozhodování o tom, kde si zvolí své bydliště. Přitom lze pozorovat, že nemalá část této skupiny je ochotna tolerovat vyšší dojezdovou vzdálenost do zaměstnání v případě, že daná obec vyhovuje nárokům na kvalitu života (ovšem při splnění podmínky dobré dopravní dostupnosti)

Dostupnost gymnázií a středních škol – analýza HSOÚ

U obou ukazatelů se jedná o standardizované hodnoty, které vycházejí z podílu obyvatele s dostupností gymnázia nebo střední školy do 15 min a z absolutního počtu gymnázií a středních škol na 10 000 obyvatel. Výsledná hodnota je standardizovanou hodnotou za obě dílčí komponenty.

dostupnost gymnázií

Č. Třebová 0,19 - 8. místo z HSOÚ

dostupnost středních škol

Č. Třebová 0,32 - 31. místo z HSOÚ

U obou indikátorů SO ORP vychází poměrně dobře. Velmi dobrá dostupnost gymnázií je způsobena tím, že v České Třebové gymnázium je. I z pohledu dostupnosti ostatních středních škol je na tom SO ORP poměrně dobře.

Zároveň jsme se dotazovali odboru školství KrÚ Pk, zda v SO ORP vidí nějaký problém, co se týká pokrytí SO ORP středními školami. Odbor školství žádný problém v tomto smyslu neidentifikuje.

Dostupnost nemocnic – analýza HSOÚ

Index dostupnosti nemocnic je zpracován na základě dvou vstupních datových řad, a to dle počtu nemocnic v daném SO ORP přepočteném na počet obyvatel a analýzy podílu obyvatel v dojezdové vzdálenosti 15 minut k nejbližší nemocnici. Tato datová řada byla vytvořena prostřednictvím síťové analýzy GIS nástrojem. Obě datové řady byly následně standardizovány na stupnici 0 – 1 a výsledný index je statistickým průměrem obou standardizovaných datových

řad. Oba faktory (počet nemocnic a dojezdová vzdálenost) tak mají ve výsledném indexu stejnou váhu.

Č. Třebová 0,56 - 55 místo z HSOÚ

SO ORP Česká Třebová v tomto ukazateli nedosahuje i v rámci problémových SO ORP ČR příliš dobrých hodnot.

Dostupnost supermarketů – analýza HSOÚ

Podobně jako v případě dostupnosti nemocnic se i v případě supermarketů pracuje se dvěma klíčovými složkami; celkovým počtem supermarketů v HSOÚ a podílu obyvatel, kteří mají supermarket dostupný do 15 minut jízdy autem.

Č. Třebová 0,13 - 3 místo z HSOÚ

V rámci tohoto indikátoru je SO ORP Česká Třebová vykazuje velmi dobré hodnoty. Rozdíly jsou i v rámci obou složek. Např. U SO ORP Česká Třebová je uvedeno, že supermarket v dojezdové vzdálenosti do 15 min má cca 98 % obyvatel.

Dostupnost kulturních služeb – analýza HSOÚ

Tento indikátor je stejně jako předchozí indikátory v této dimenzi složen celkem ze dvou složek. Tou první je počet divadel a kin na počet obyvatel a druhou složkou je podíl obyvatel žijících do 15 minut od zmíněných kulturních zařízení.

Č. Třebová 0,348 - 20 místo z HSOÚ

SO ORP Česká Třebová v tomto ukazateli patří k těm spíše lepším

I v tomto případě jsme dotazovali oddělení kultury a památkové péče KrÚ Pk, zda vidí u SO ORP nějaké problémy v pokrytí kulturními službami (zejména těmi, které jsou v gesci kraje), případně v tématu památkové péče. Reakce byla ohledně neutěšeného stavu muzea v České Třebové a chátrání památek v tomto SO ORP z důvodu nedostatku finančních zdrojů.

Dostupnost sociálních služeb

V materiálu analýza HSOÚ nebyla řešena dostupnost sociálních zařízení. Dle reakce z odboru sociálních věcí v SO ORP Česká Třebová není dostupná služba pro osoby s Alzheimerovou chorobou a jinými typy demencí a služba pro osoby bez domova, které potřebují přechodně nebo dlouhodobě zajištění zdravotně sociální péče. K ostatním aktuálně řešeným potřebám patří:

- Potřeba udržet služby pro osoby se závislostmi.
- Potřeba rozvoje služeb pro osoby s duševním onemocněním, včetně pobytové formy, mimo jiné v souvislosti s reformou psychiatrické péče.
- Potřeba zajistit dvouleté učební obory v České Třebové, nebo v její dobré dojezdnosti. Tyto obory jsou především využívány dětmi a mladými dospělými ze sociálně

vyloučených lokalit. Nejbližší učební obory tohoto typu jsou v Chroustovicích, ale zde je problém s internátem a dojížděním.

3.9. Vodovody, kanalizace, životní prostředí

Další indikátory, které se týkají vodního hospodářství a životního prostředí jsou přebírány ze Strategie rozvoje Pk 2021 – 2027. U prvních dvou indikátorů jsou k dispozici pouze data za rok 2016.

Obce s plynofikací (%), 2016

SRPK - Č. Třebová 60,0 - 11. místo z 15

SO ORP dosahuje spíše podprůměrné hodnoty. To je trochu překvapivé, protože zde lze jako u městského regionu očekávat lepší hodnoty.

Obce s kanalizací s napojením na ČOV (%), 2016

SRPK - Č. Třebová 60,0 - 5. místo z 15

Tady SO ORP dosahuje nadprůměrné hodnoty.

Koeficient ekolog. stability (2019)

SRPK - Č. Třebová 1,7 - 2. místo z 15, M. Třebová 1,1– 9. místo z 15

Trochu překvapivě zde SO ORP Česká Třebová dosahuje i jako „městský“ region jedny z nejlepších hodnot v rámci celého kraje. Je to způsobeno poměrně velkým zastoupením lesních ploch a členitými terény katastrů jednotlivých obcí. To vytváří dobré předpoklady pro rozvoj cestovního ruchu jak pro příchozí návštěvníky, tak i pro možnosti rekreace místních obyvatel.

3.10. Cestovní ruch

SO ORP disponuje poměrně zajímavými atraktivitami cestovního ruchu. Návštěvníci zde mohou obdivovat řadu zajímavostí a přírodních krás. K historickým památkám regionu patří románská rotunda sv. Kateřiny z přelomu 12. a 13. století, původně renesanční radnice či mariánský sloup na náměstí v České Třebové. Jihozápadně od sídla správního obvodu, ležícího v údolí říčky Třebovky, se nachází lokalita Kozlov, kde pobýval známý malíř a grafik Max Švabinský. Pro bližší poznání zdejší přírody lze navštívit rozhlednu vybudovanou na Kozlovském kopci, jehož vrchol leží v nadmořské výšce 601 m. Nedaleko Kozlova lze navštívit pravěkou osadu Křivolík (experimentálně-archeologické centrum), která je celoročně volně přístupná. V kostele sv. Bartoloměje v Semaníně je návštěvníkům k dispozici expozice „Semanínská renesance“. V SO ORP Česká Třebová je dobrý systém turistických tras vedoucí skrze hluboké lesy. V městě je 4hvězdičkový hotel, ale jde o čisté ubytování, např. bez možnosti poskytnutí zázemí pro kongresové akce. V případě těchto akcí je využíván sál střední školy na

Skalce. Magnetem pro návštěvníky České Třebové i pro její obyvatele je bezesporu areál Peklák, která nabízí jak letní (singletracky), tak zimní využití (sjezdovky).

Nicméně z celkového pohledu SO ORP není nějakým zásadním magnetem celorepublikového významu z pohledu ČR a tedy cestovní ruch není jeho nosným ekonomickým odvětvím. Rezervy jsou však v propagaci stávajících aktivit a jejich zpřístupňování i např. místním obyvatelům.

3.11. Čerpání evropských fondů

Pro zpracování této části jsme čerpali z materiálu, který odbor rozvoje zpracoval samostatně v polovině roku 2021. Jde o údaje o projektech ze systému MS2014+ poskytované MMR. U mnoha projektů jsme museli data dále zpřesnit, abychom je mohli přiřadit k jednotlivým SO ORP. To se týkalo zejména určení míst realizace projektů. Materiál je obsáhlý, zde vybíráme pouze údaje za čerpání evropských fondů prostřednictvím IROP, OP ŽP a OP PIK. Prvé dva programy jsou zásadní pro obce a kraje, OP PIK je zásadní pro podnikatelské subjekty. Data jsou ke konci roku 2020. Vzhledem k tomu, že se jedná o poměrně unikátní a podrobná data, v tomto případě neuvádíme údaje jen za SO ORP Č. Třebová, ale zařazujeme tabulky s údaji za všechna SO ORP v Pardubickém kraji.

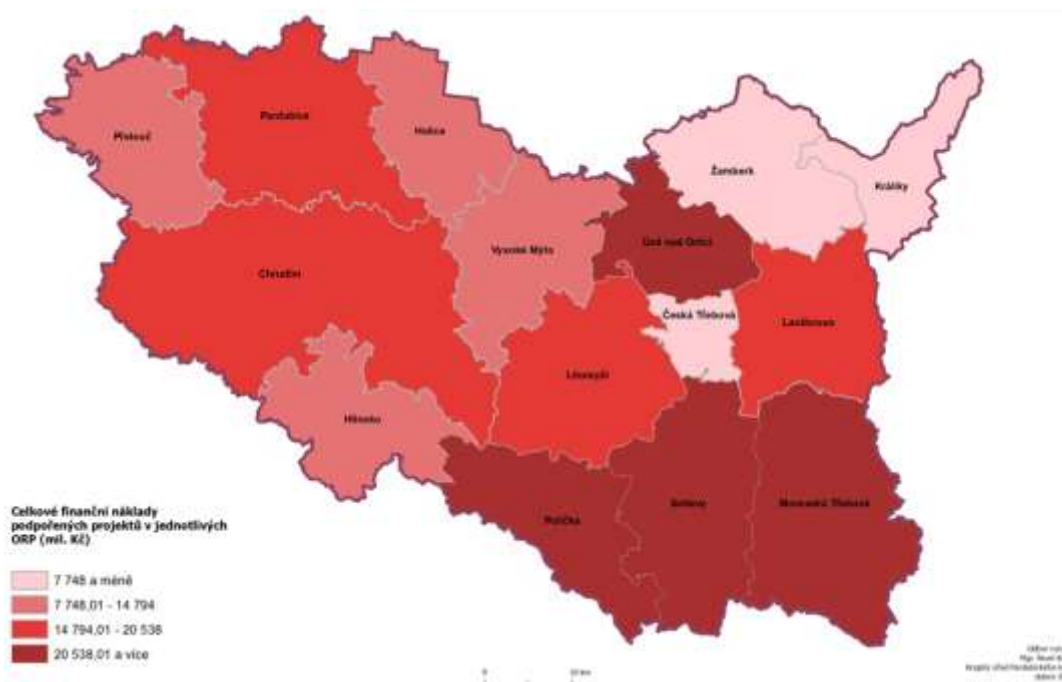
Čerpání v rámci Integrovaného regionálního operačního programu

Využití finančních prostředků (Kč) v rámci IROP v SO ORP Pardubického kraje v období 2014–2020 - přepočteno na 1 obyvatele (projekty podpořené)

SO ORP	Přepočteno na 1 ob.
Ústí nad Orlicí	29 999,56
Moravská Třebová	25 028,30
Svitavy	23 989,59
Polička	20 538,66
Chrudim	20 202,74
Lanškroun	20 056,56
Pardubice	17 348,47
Litomyšl	14 794,17
Hlinsko	11 275,57
Holice	10 644,00
Přelouč	8 516,72
Vysoké Mýto	7 748,57
Žamberk	6 995,72
Králíky	5 491,07
Česká Třebová	3 114,72

Zdroj: MS14+

Čerpání v rámci IROP v přepočtu na jednoho obyvatele v období 2014-2020 v SO ORP Pardubického kraje – projekty podpořené



Zdroj: MS14+

Uvedená mapa jasně ukazuje, že mezi jednotlivými SO ORP i v rámci jednotlivých okresů existují v rámci čerpání IROP v přepočtu na jednoho obyvatele výrazné rozdíly.

Mezi SO ORP s nejvyšším čerpáním IROP v přepočtu na jednoho obyvatele patří SO ORP Ústí nad Orlicí, Moravská Třebová, Svitavy, ale také Polička, Lanškroun nebo Chrudim. Naopak mezi SO ORP s nejnižším čerpáním IROP v přepočtu na jednoho obyvatele nalezneme SO ORP Žamberk, Králupy a Česká Třebová. V rámci okresu Ústí nad Orlicí tak máme jak SO ORP s vůbec nejvyšším čerpáním v přepočtu na jednoho obyvatele, tak ale zároveň také tři SO ORP s nejnižším čerpáním. Nicméně tyto údaje neprokazují, že by hospodářsky slabší či jinak problémové regiony (vymezené ve Strategii rozvoje Pk 2021 - 2027) masivněji v čerpání zaostávaly. SO ORP Moravská Třebová a Svitavy dosahují jedny z nejlepších hodnot, naproti tomu SO ORP Králupy a Česká Třebová jsou na posledních místech.

Pokud se podíváme na jednotlivé projekty v rámci SO ORP, zjistíme, že v drtivé většině případů patří mezi největší projekty ty, kde je žadatelem Pardubický kraj. Tím dochází k určitému zkreslení při porovnávání jednotlivých SO ORP a z tohoto důvodu jsme se rozhodli projekty Pardubického kraje (a jeho příspěvkových a zřizovaných organizací) vyřadit a znovu přistoupit k porovnání jednotlivých SO ORP.

Využití finančních prostředků (Kč) v rámci IROP v SO ORP Pardubického kraje v období 2014–2020 - přepočteno na 1 obyvatele (projekty podpořené, BEZ projektů Pardubického kraje)

SO ORP	Přepočteno na 1 ob.
Ústí nad Orlicí	10 974,21
Polička	10 877,90
Chrudim	10 051,79
Pardubice	9 884,64
Svitavy	8 610,14
Lanškroun	7 575,37
Hlinsko	7 543,66
Moravská Třebová	6 708,60
Vysoké Mýto	5 480,91
Litomyšl	5 379,81
Králíky	5 012,31
Žamberk	4 390,63
Holice	3 685,50
Přelouč	3 647,28
Česká Třebová	2 110,11

Zdroj: MS14+

Jak ukazuje výše uvedená tabulka, po odečtení projektů Pardubického kraje SO ORP Česká Třebová zůstává na posledním místě.

Čerpání v rámci Operačního programu Životní prostředí

Využití finančních prostředků (Kč) v rámci OP ŽP v SO ORP Pardubického kraje v období 2014–2020 - přepočteno na 1 obyvatele (projekty podpořené)

SO ORP	Přepočteno na 1 ob.
Polička	17 348,76
Hlinsko	14 836,05
Králíky	13 295,55
Moravská Třebová	11 214,66
Přelouč	10 485,76
Žamberk	9 153,49
Chrudim	8 395,81
Pardubice	7 971,33
Litomyšl	7 829,02
Česká Třebová	7 684,30
Ústí nad Orlicí	7 044,70
Vysoké Mýto	5 009,33
Holice	4 597,89
Svitavy	4 080,89

Integrovaný plán rozvoje SO ORP Česká Třebová

Ústí nad Orlicí	6 043,62
Česká Třebová	5 939,77
Pardubice	5 843,80
Holice	3 687,54
Svitavy	3 366,82
Lanškroun	3 306,07
Vysoké Mýto	3 028,68

Zdroj: MS14+

Pardubický kraj jako žadatel u OP ŽP nemá tak výrazný vliv, takže tady se pořadí po vyloučení jeho projektů příliš nezměnilo. SO ORP Česká Třebová zůstává kolem průměrných hodnot. Jako celek se zdá, že lepších hodnot paradoxně dosahují SO ORP venkovského charakteru se zachovalejším životním prostředím.

Čerpání v rámci operačního programu Podnikání a inovace pro konkurenceschopnost

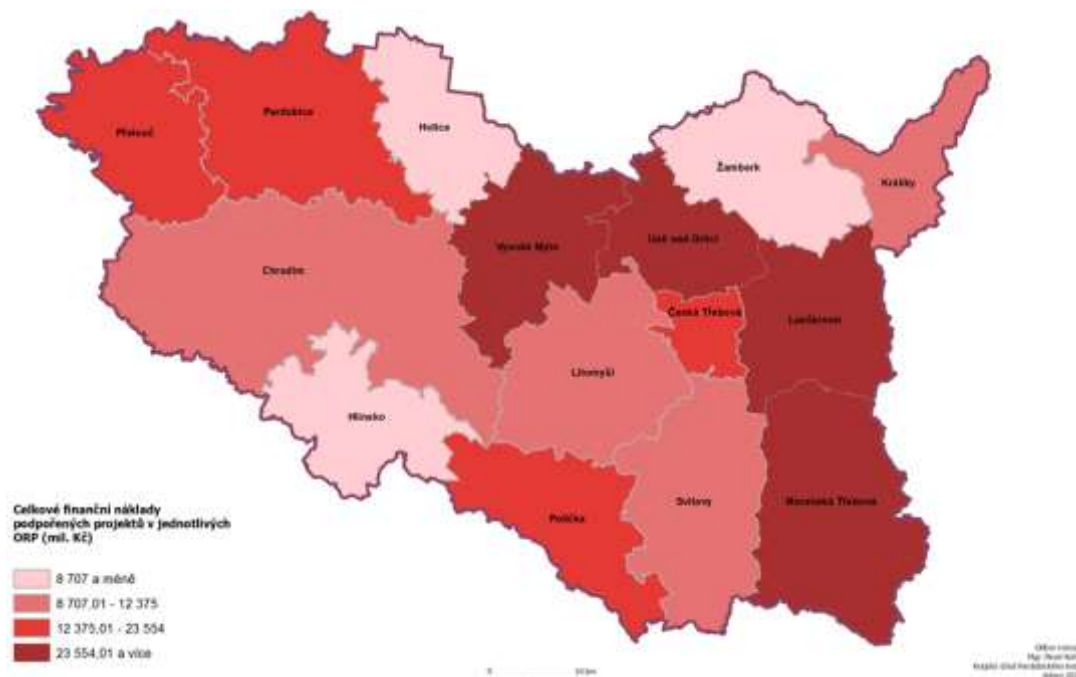
Tento OP je určen prakticky výhradně pro podnikatelské subjekty. Proto předpokládáme, že se územní rozdíly v čerpání tohoto programu budou lišit od IROP a OP ŽP, které byly určeny hlavně pro obce a kraje.

Využití finančních prostředků (Kč) v rámci OP PIK v SO ORP Pardubického kraje v období 2014–2020 - přepočítáno na 1 obyvatele (projekty podpořené)

SO ORP	Přepočítáno na 1 ob.
Lanškroun	37 491,31
Ústí nad Orlicí	25 961,48
Vysoké Mýto	25 366,67
Moravská Třebová	23 555,93
Pardubice	23 011,29
Přelouč	20 886,45
Polička	13 950,39
Česká Třebová	12 375,33
Svitavy	12 215,59
Chrudim	10 573,86
Králíky	9 515,03
Litomyšl	8 707,14
Žamberk	7 974,11
Hlinsko	6 966,63
Holice	3 885,96

Zdroj: MS14+

Čerpání v rámci OP PIK v přepočtu na jednoho obyvatele v období 2014-2020 v SO ORP Pardubického kraje – projekty podpořené



Územní vzorec čerpání se opět liší od předchozích programů. Nevynikají zde ani „průmyslovější“ regiony. Ze sledovaných programů si v tomto programu SO ORP Česká Třebová vede nejlépe, když dosahuje alespoň průměrných hodnot.

3.12. Aktivita obyvatel

Z rozhovoru s regionálními aktéry se zdá, že existuje rozdíl v aktivitě obyvatel v obcích, které před válkou spadaly či nespádaly do tzv. Sudet. Obyvatelstvo v obcích s vyšším počtem původních obyvatel vykazuje známky vyšší aktivity, co se týká spolkové aj. činnosti. Tento názor však nelze doložit na základě nějakých „tvrdých“ dat, ale pouze ze zkušenosti přímo v regionu.

3.13. Vnitro a meziregionální spolupráce

V případě SO ORP se nabízí spolupráce měst Česká Třebová a Ústí nad Orlicí. Podle vyjádření zástupců města sice probíhá, ale spíše jen na bázi občasných informativních setkání.

Z pohledu komunikace s dobrovolnými svazky obcí a MAS je vyjadřována spokojenost s jejich prací.

4. SO ORP Česká Třebová – SWOT analýza

Silné stránky

Území má vytvořené podmínky pro svůj další rozvoj (digitální infrastruktura, podnikatelské nemovitosti, podpora podnikání)

Relativně dobrá dopravní poloha, zejména s ohledem na napojení na železnici

Dobrá dostupnost středního školství

Dobrý stav životního prostředí

Alespoň průměrné hodnoty zastoupení vysokoškolsky vzdělaných osob

Kvalitní dostupnost komerčních služeb

Slabé stránky

Dlouhodobý a selektivně orientovaný pokles počtu obyvatelstva

Starší věková struktura

Nízké zastoupení průmyslu a služeb s vyšší technologickou náročností

Nízká podnikatelská aktivita

Největší sociálně vyloučená lokalita v Pardubickém kraji

Vysoký počet osob závislý na dávkách sociální pomoci

Slabá bytová výstavba

Nízký počet dobře placených pracovních příležitostí

Potenciál regionu pro jeho kvalitativní rozvoj

Zvýšení kvality života s cílem udržet obyvatele v místě - dostupné bydlení

Aktivní řešení vyloučené lokality

D35 - příprava kvalitního napojení na sjezd z dokončené dálnice

Digitální infrastruktura ve všech obcích

Podpora spolupráce podnikatelských subjektů, místních škol s výzkumným sektorem navázaným na univerzity

Rozvoj místních mikropodniků a MSP

Kvalitní a komerční cestovní ruch a systematický rozvoj jeho marketingu

Společný postup a spolupráce souměstí Česká Třebová - Ústí nad Orlicí

Vnější ohrožení s dopadem na zhoršení situace v regionu

Zvýšení tempa odchodu obyvatel z regionu do konkurenčních vyspělejších regionů

Pokračování centrálních covidových restrikcí

Energetická chudoba obyvatel

Pokračující zadlužení státu vedoucí k výraznému zvýšení daňové zátěže

Změna regionální politiky ČR a EU

Zhoršení bezpečnostní situace v Evropě

Prohlubování dopadů klimatické změny v oblasti extrémních jevů

5. NÁVRHOVÁ ČÁST SO ORP ČESKÁ TŘEBOVÁ

Návrhová část, v návaznosti na situaci v SO ORP Česká Třebová zachycenou v analytické části, představuje komplexní přístup k rozvoji území, a to s využitím dostupných rozvojových (nejen integrovaných) nástrojů a různých zdrojů financování.

Hlavním účelem návrhové části dokumentu je identifikace stěžejních integrovaných projektových aktivit a záměrů, pomocí kterých lze aplikovat v území tzv. integrované řešení¹. Identifikované projekty jsou ale vyústěním základní koncepce území, která je založena na definici základní dlouhodobé strategické vize a rozvojových priorit.

Samotná návrhová část je syntézou odborných názorů externích konzultantů a pracovníků Pardubického kraje a dlouhodobých znalostí a zkušeností místních leaderů a důležitých stakeholderů. V rámci 1. komunitního projednávání v SO ORP (duben) byly nejdříve verifikovány výsledky z analytických východisek a obecné strategické směry. V rámci 2. komunitního projednávání v SO ORP (květen) byly již představeny konkrétní rozvojové cíle, aktivity a projekty, které byly ze strany místních aktérů připomínkovány, doplňovány a následně i bodovány z jejich prioritního pohledu.

Na závěr dokumentu je popsán základní implementační plán.

NÁVRH STRATEGICKÉ VIZE 2030

SO ORP Česká Třebová – rozvojový pól v regionu s přesahem do celé České republiky

Návrh strategických cílů regionu

Cíl 1: Zastavit pokles obyvatelstva regionu

Zmírnit pokles odchodu obyvatel z SO ORP – pokles mezi lety 2010/2020 o 4,1 %

Cíl pro období 2020/2030: stabilizace, případně pokles do 1 % za dekádu

Cíl 2: Snížit dopady existence sociálně vyloučené lokality na chod města

Aktuální počet vyloučených obyvatel: cca 1000

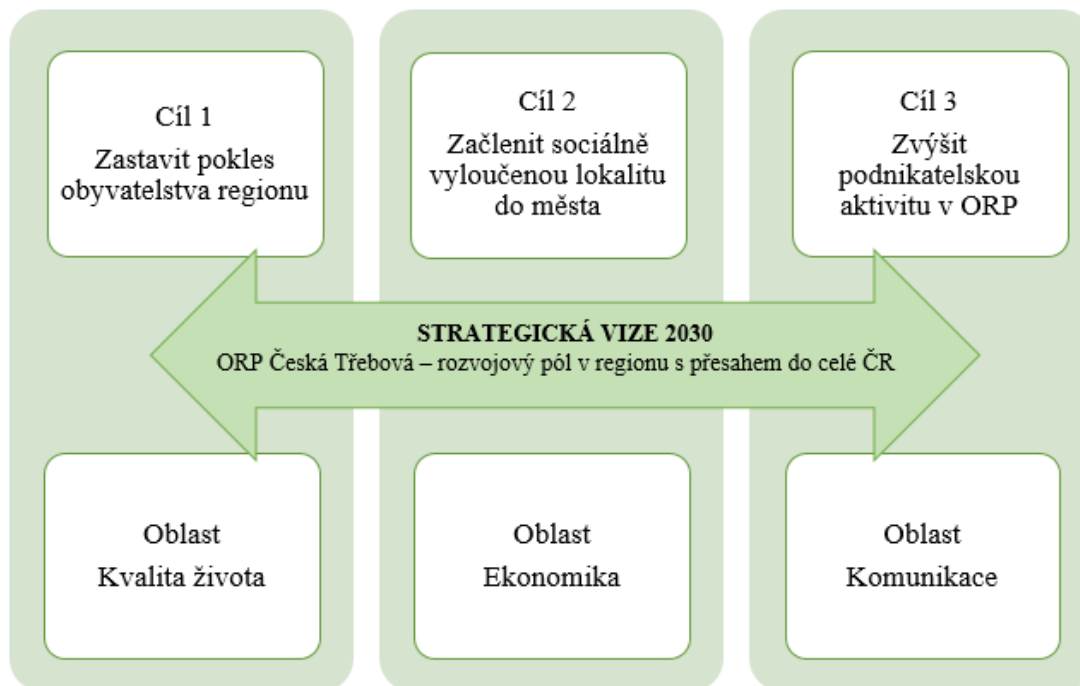
Cíl pro rok 2030: méně než 300 vyloučených obyvatel, neexistence segregované školy, snížit počet příjemců příspěvků na živobytí a na bydlení na průměrnou úroveň kraje

Cíl 3: Zvýšit podnikatelskou aktivitu v SO ORP

Aktuální počet ekonomických subjektů 1 000 obyvatel 15–64 let: 313 – poslední 15. místo mezi SO ORP Pk

Cíl pro rok 2030: posunout se na úroveň průměru Pardubického kraje

¹ Integrovaným řešením se rozumí takové řešení, které se skládá z jednoho či více strategických projektů a generuje tak vyšší přidanou hodnotu oproti stavu, kdy by byly realizovány jednotlivé projekty samostatně. Jednotlivé projekty tak o sobě nejen „ví“, ale vznikají i jsou realizovány tak, aby se vzájemně doplňovaly a podporovaly.



ROZVOJOVÉ PRIORITY A PROJEKTY, KTERÉ JE NAPLŇUJÍ

Rozvojové priority SO ORP byly rozděleny do třech oblastí a směrů: kvalita života, ekonomika a komunikace, které reprezentují základní potřeby regionu např. zaměstnání, bydlení, školství nebo spolupráce. V rámci definovaných oblastí jsou navrženy konkrétní rozvojové aktivity a projekty, které jsou doplněny o nositele, aktuální stav přípravy, možný termín realizace a finanční zdroje, které lze využít.

Níže uvedené aktivity a projekty byly na druhém komunitním setkání s místními stakeholdery podrobně diskutovány v rámci dílčích kulatých stolů a byly jim přidělovány body, kdy každý účastník měl k dispozici pět plusových a dva minusové body, které mohl využít pro každou oblast zvlášť².

OBLAST: KVALITA ŽIVOTA

- Budovat dostupné bydlení pro různé skupiny obyvatele regionu (startovací, sdílené, seniorské, družstevní...)
- Příprava rozvojových ploch a příslušné infrastruktury se zaměřením na bydlení (nabídka pro občany i investory, mix rodinného a bytového bydlení...)
- Oživení centra města České Třebové a kvalitní pobytová veřejná prostranství v obcích

² Ty aktivity a projekty, které získaly 5 a více plusových bodů tzn. byly více prioritizovány, jsou označeny zelenou barvou.

Integrovaný plán rozvoje SO ORP Česká Třebová

- Transformace sociálně vyloučené lokality a její začlenění do fungování SO ORP – spolupráce s ASZ
- Komerční cestovní ruch (kongresový, kvalitní gastro a ubytovací aktivity, vazby na akce v okolí např. v Litomyšli...)

NÁVRH STRATEGICKÝCH PROJEKTŮ PRO SO ORP			
NÁZEV	NOSITEL	STAV	TERMÍN
Analýza poptávky po bydlení dle CS	SO ORP	záměr	bezodkladně
Rozpracovat systém financování rozvoje obecního bydlení (vlastní, soukromé, PPP, právo stavby, družstevní...)	SO ORP	záměr	30.11.2022
Razantně finančně posílit fond rozvoje bydlení	ČT	záměr	2023
Pilotní projekt sdíleného seniorského bydlení a intenzivnější rozvoj terénních služeb	SO ORP	záměr	Do r. 2025
Postavit nebo vyčlenit část obecních bytů jako startovací pro mladé	SO ORP	záměr	bezodkladně
Obytný soubor Primona	Soukromý investor	v přípravě	Do r. 2025
Zastavovací studie pro obytný soubor Křivolík	ČT	záměr	bezodkladně
Příprava a síťování pozemků pro RD	SO ORP	záměr	bezodkladně
Nové náměstí ČT - dílčí úpravy	ČT	záměr	bezodkladně
Sestavit Strategii sociálního začleňování a připravit projekty	ČT ve spolupráci s ASZ	záměr	2023
VOŠ a SŠ technická Česká Třebová – rekonstrukce vstupní haly a konferenčního sálu	Pk	v přípravě	Do r. 2025
Komplexní modernizace Domova pro seniory - budova B a další doplňování kapacit	ČT	v přípravě	2024
Městský park Benátky v České Třebové	ČT	realizace	2022

Integrovaný plán rozvoje SO ORP Česká Třebová

NÁVRH STRATEGICKÝCH PROJEKTŮ PRO SO ORP			
NÁZEV	NOSITEL	STAV	TERMÍN
Regionální knihovna Česká Třebová	ČT	v přípravě	2023
SKI areál Peklák - techn. a soc. zázemí, parkoviště, dětská sjezdovka	Eko Bi	realizace	Do r. 2025
Vytvoření cílené marketingové nabídky a následné kampaně	DS OHP	záměr	Do r.2025
Posílit pozici a pravomoci městského architekta	ČT	záměr	Do r. 2025
Zásady tvorby veřejných prostranství, konání arch. soutěží	SO ORP	záměr	Do r. 2025

OBLAST: EKONOMIKA

- Rozvoj výzkumné a inovační aktivity primárně v soukromém sektoru
- Podpořit podnikání a zaměstnanost v regionu s důrazem na mikropodniky a MSP s vyšší přidanou hodnotou (digitalizace, 4.0 průmysl, sdílené služby, start-upy...)
- Spolupráce veřejného a soukromého sektoru (rozvojové projekty a vazba na univerzity, klastrování, spolupráce podniků a škol zejména v technických oborech, PPP projekty, smart/resilient city...)
- Partnerství souměstí Česká Třebová – Ústí nad Orlicí za účelem vytvoření silného hospodářského pólu v regionu

NÁVRH STRATEGICKÝCH PROJEKTŮ PRO SO ORP			
NÁZEV	NOSITEL	STAV	TERMÍN
Kreativní vouchery	P-pink	v realizaci	bezodkladně
Zapojit UPCE Dopravní fakultu do rozvojových projektů firem	Místní firmy	záměr	bezodkladně
Poptávka potřeb u místních firem: personální zdroje, možnost zapojení do chodu města, spolupráce s absolventy, školení...	ČT, CzechInvest	záměr	bezodkladně
Potřeba velké plochy pro investory	ČT	záměr	Do r. 2025

NÁVRH STRATEGICKÝCH PROJEKTŮ PRO SO ORP			
NÁZEV	NOSITEL	STAV	TERMÍN
Spolupráce místních podniků a SŠ zejména v oblastech dopravy, elektrotechniky a ICT	Místní firmy, SŠ	záměr	bezodkladně
Vytvořit katalog podnikatelských příležitostí/nemovitostí a volných míst v SO ORP	SO ORP	záměr	bezodkladně
Ve spolupráci s Ústí nad Orlicí a regionem vytvořit jednotnou hospodářskou značku a nabídku	ČT, ÚnO, ROT	záměr	2023
Coworkingové centrum pro freelancery	ČT nebo firma	záměr	2023
Založit a rozvinout klastr místních firem z oblasti dopravy	Místní firmy	záměr	2023
Vytvořit speciální nabídku pro investory – balíček služeb	CzechInvest, ČT	záměr	2023
Minipodnikatelský inkubátor	P-PINK	záměr	bezodkladně
Zvýhodnění SO ORP v rámci vyhlásování dotačních programů Pk	Pk	běží	bezodkladně a trvale
Regionální odpadové centrum Třebovice - soubor projektů včetně ZEVO	ČT, Eko Bi, další obce	něco těsně před dokončením, něco pouze záměr	Do r. 2025 vyjma ZEVO (2030)
Ve vazbě na Třebovice nalákat firmy s potenciálem v cirkulární ekonomice	ČT, CzechInvest	záměr	2025

OBLAST: KOMUNIKACE

- Razantně zvýšit absSO ORPění kapacitu v regionu
- Sdílená vize regionu a participace široké veřejnosti na veřejných tématech
- Česko-třebovsko jako značka pro atraktivní a bezpečnou adresu (vytvoření a budování značky území, marketingové kampaně s celosocioekonomickým dosahem...)
- Internet – optický vysokorychlostní internet do každé domácnosti
- D35 – příprava rozvojových ploch směrem k nejbližšímu sjezdu, aktivní majetková politika obcí SO ORP

Integrovaný plán rozvoje SO ORP Česká Třebová

NÁVRH STRATEGICKÝCH PROJEKTŮ PRO SO ORP			
NÁZEV	NOSITEL	STAV	TERMÍN
Příprava nabídky ploch a investičních pobídek ve vazbě na budoucí D35	SO ORP	záměr	Do r. 2025
Optický internet do každé obce SO ORP	SO ORP	záměr	bezodkladně
Vybudovat brand regionu a ten dlouhodobě a cíleně používat / kampaně	SO ORP	záměr	2023
Více využívat ČT k pořádání nejen dotačních seminářů, a to ve vazbě na rekonstrukci kongresového sálu a “strategické” polohy SO ORP ve středu republiky	Pk, RRA PK, řídicí orgány	záměr	bezodkladně
Mobilní kancelář pro přípravu projektů (celkové poradenství, energetika, SMART věci)	RRA PK, Pk, Pk	záměr	bezodkladně
Intenzivnější lobbistický tlak na výstavbu D35 a obchvatu I/14	Pk	v přípravě	bezodkladně
Vytvořit pravidelnou informační platformu obcí, SŠ a podniků	SO ORP	záměr	bezodkladně
Vybudování dálnice D35 včetně adekvátních přivaděčů	ŘSD	realizace	2028
Rekonstrukce železničního uzlu Č. Třebová a rozvoj překladiště Metrans	Správa železnic, Metrans	v přípravě	

6. IMPLEMENTAČNÍ PLÁN

Za realizaci a naplnění dokumentu je zodpovědné SO ORP Česká Třebová. Jednotlivá zastupitelstva obcí SO ORP koordinují všechny aktivity na svém území, které povedou k naplnění dokumentu, a to včetně spolupráce s neveřejnou sférou.

Významným partnerem pro budoucí realizaci vybraných projektů je Pardubický kraj, který má primárně dlouhodobý zájem na tom, aby se jeho hospodářsky slabé regiony aktivně rozvíjeli. Pardubický kraj se může podílet na realizaci vybraných aktivit a projektů různou formou – finančně, personálně, metodicky, konzultačně, lobisticky apod.

Důležitou součástí strategických dokumentů a jejich implementačních plánů je vždy i část věnovaná financím. Vzhledem k tomu, že jsou součástí návrhové části již konkrétní aktivity a projekty, tak je u každého z nich indikativní odhad rozpočtu a možný dotační zdroj, který lze využít. **Spolu s možným typem spolupráce ze strany Pardubického kraje je vše uvedeno dále v tabulkách po jednotlivých oblastech.**

Konkrétní specifikace rozvojových aktivit a projektů k realizaci včetně jejich podrobných rozpočtů, harmonogramů a identifikovaných partnerů bude jedním z prvních aktivit, která bude realizována po projednání/schválení dokumentu.

Indikativní finanční plán navržených rozvojových aktivit a projektů v SO ORP a forma zapojení Pardubického kraje v rámci spolupráce na jejich přípravě a realizaci

NÁVRH STRATEGICKÝCH PROJEKTŮ Z OBLASTI <u>KVALITY ŽIVOTA</u>				
NÁZEV	NOSITEL	INDIKATIVNÍ ROZPOČET	ZDROJE FINANCOVÁNÍ	ZAPOJENÍ PARD. KRAJE
Analýza poptávky po bydlení dle cílových skupin	SO ORP	nižší stovky tisíc	vlastní zdroje	-
Rozpracovat systém financování rozvoje obecního bydlení (vlastní, soukromé, PPP, právo stavby, družstevní...)	SO ORP	nižší desítky tisíc (právní služby)	vlastní zdroje	konzultačně
Razantně finančně posílit fond rozvoje bydlení	ČT	vyšší jednotky milionů / rok	vlastní zdroje	-
Pilotní projekt sdíleného seniorského	SO ORP	nižší jednotky milionů / 1 sdílený byt	SFPI – Úvěrový program Nájemní byty	metodicky, konzultačně

Integrovaný plán rozvoje SO ORP Česká Třebová

NÁVRH STRATEGICKÝCH PROJEKTŮ Z OBLASTI <u>KVALITY ŽIVOTA</u>				
NÁZEV	NOSITEL	INDIKATIVNÍ ROZPOČET	ZDROJE FINANCOVÁNÍ	ZAPOJENÍ PARD. KRAJE
bydlení a intenzivnější rozvoj terénních služeb				
Postavit nebo vyčlenit část obecních bytů jako startovací pro mladé	SO ORP	0 (vyčlenění bytů) až nižší desítky milionů (výstavba startovacích bytů)	SFPI – Úvěrový program Nájemní byty	konzultačně
Obytný soubor Primona	Soukromý investor	nižší stovky milionů	vlastní zdroje	-
Zastavovací studie pro obytný soubor Křivolík	ČT	nižší stovky tisíc	vlastní zdroje	-
Příprava a sítování pozemků pro RD	SO ORP	1 milion / 1 RD	MMR – Technická infrastruktura	-
Nové náměstí ČT - dílčí úpravy	ČT	nižší jednotky milionů	IROP SC 2.2; OPŽP SC 1.3	-
Sestavit Strategii sociálního začleňování a připravit a realizovat projekty	ČT ve spolupráci s ASZ	vyšší stovky tisíc	IROP SC 4.2, OP Z	konzultačně
VOŠ a SŠ technická Česká Třebová – rekonstrukce vstupní haly a konferenčního sálu, vybudovat podnikatelský miniinkubátor	Pk	nižší desítky milionů	IROP SC 4.1, OPŽP SC 1.1	finančně
Komplexní modernizace Domova pro seniory - budova B a další doplňování kapacit	ČT	nižší stovky milionů	OPŽP SC 1.1	konzultačně,
Městský park Benátky v České Třebové	ČT	nižší jednotky milionů	IROP SC 2.2; OPŽP SC 1.3	-
Regionální knihovna Česká Třebová	ČT	vyšší desítky milionů	IROP SC 4.4	-
SKI areál Peklák - techn. a soc. zázemí,	Eko Bi	nižší desítky milionů	IROP, SC 4.4; MMR – Státní program	-

Integrovaný plán rozvoje SO ORP Česká Třebová

NÁVRH STRATEGICKÝCH PROJEKTŮ Z OBLASTI <u>KVALITY ŽIVOTA</u>				
NÁZEV	NOSITEL	INDIKATIVNÍ ROZPOČET	ZDROJE FINANCOVÁNÍ	ZAPOJENÍ PARD. KRAJE
parkoviště, dětská sjezdovka			podpory cestovního ruchu	
Vytvoření cílené marketingové nabídky a následné kampaně	DS OHP	nižší jednotky milionů	Vlastní zdroje, státní program podpory CR, OP ČR-PL	konzultačně, metodicky
Posílit pozici a pravomoci městského architekta	ČT	0	vlastní zdroje	-
Zásady tvorby veřejných prostranství, konání arch. soutěží	SO ORP	nižší stovky tisíc	vlastní zdroje	-

NÁVRH STRATEGICKÝCH PROJEKTŮ Z OBLASTI <u>EKONOMIKY</u>				
NÁZEV	NOSITEL	INDIKATIVNÍ ROZPOČET	ZDROJE FINANCOVÁNÍ	ZAPOJENÍ PARD. KRAJE
Kreativní vouchery	P-PINK	nižší stovky tisíc	Pk, v budoucnu NPO	metodicky, finančně
Zapojit UPCE Dopravní fakultu do rozvojových projektů firem	Místní firmy	nižší stovky tisíc (konzultační služby)	Smart Akcelerátor PK II a SA+	konzultačně, lobisticky, finančně
Poptávka potřeb u místních firem: personální zdroje, možnost zapojení do chodu města, spolupráce s absolventy, školení...	ČT, CzechInvest	nižší stovky tisíc (šetření)	Vlastní, SA II	-
Příprava velké plochy pro investory	ČT	nižší desítky milionů	OP TAK	-
Spolupráce místních podniků a SŠ zejména v oblastech dopravy, elektrotechniky a ICT	Místní firmy, SŠ	0	SA II a SA+	konzultační
Vytvořit katalog podnikatelských příležitostí/nemovitostí a volných míst v SO ORP	SO ORP	nižší stovky tisíc	analýza ve spolupráci s P-PINK/vlastní zdroje	-

Integrovaný plán rozvoje SO ORP Česká Třebová

NÁVRH STRATEGICKÝCH PROJEKTŮ Z OBLASTI <u>EKONOMIKY</u>				
NÁZEV	NOSITEL	INDIKATIVNÍ ROZPOČET	ZDROJE FINANCOVÁNÍ	ZAPOJENÍ PARD. KRAJE
Ve spolupráci s Ústí nad Orlicí a regionem vytvořit jednotnou hospodářskou značku a nabídku	ČT, ÚnO, ROT	nižší stovky tisíc (konzultační služby)	vlastní zdroje	konzultačně
Coworkingové centrum pro freelancery	ČT nebo firma	nižší až vyšší jednotky milionů	vlastní zdroje/ OP TAK	-
Založit a rozvinout klastr místních firem z oblasti dopravy	Místní firmy	vyšší stovky tisíc (konzultační služby)	vlastní zdroje/ OP TAK	-
Vytvořit speciální nabídku pro investory – balíček služeb	CzechInvest, ČT	nižší stovky tisíc	vlastní zdroje	-
Minipodnikatelský inkubátor	P-PINK	vyšší stovky tisíc / ročně	P-PINK/OP TAK	konzultačně, personálně, finančně
Zvýhodnění SO ORP v rámci vyhlášení dotačních programů Pk	Pk	nižší jednotky milionů	Pk	finančně
Regionální odpadové centrum Třebovice - soubor projektů včetně ZEVO	ČT, EKOBi, další obce	miliarda a více	OPŽP SC 1.1, 1.2, 1.5, budoucí státní program	lobisticky, konzultačně
Ve vazbě na Třebovice nalákat firmy s potenciálem v cirkulární ekonomice	ČT, CzechInvest	vyšší stovky tisíc (konzultační služby)		-

NÁVRH STRATEGICKÝCH PROJEKTŮ Z OBLASTI <u>KOMUNIKACE</u>				
NÁZEV	NOSITEL	INDIKATIVNÍ ROZPOČET	ZDROJE FINANCOVÁNÍ	ZAPOJENÍ PARD. KRAJE
Příprava nabídky ploch a investičních pobídek ve vazbě na budoucí D35	SO ORP	nižší desítky milionů	vlastní zdroje	konzultačně
Optický internet do každé obce SO ORP	SO ORP	nižší jednotky milionů	NPO I. výzva Digitální vysokokapacitní	finančně

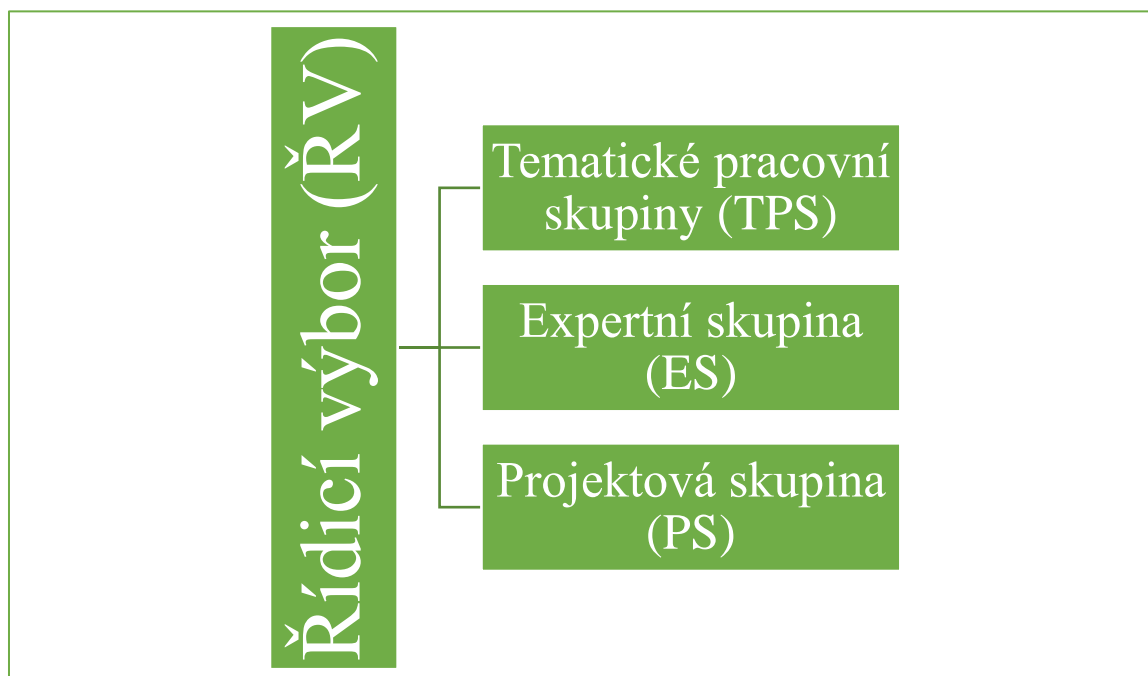
Integrovaný plán rozvoje SO ORP Česká Třebová

NÁVRH STRATEGICKÝCH PROJEKTŮ Z OBLASTI <u>KOMUNIKACE</u>				
NÁZEV	NOSITEL	INDIKATIVNÍ ROZPOČET	ZDROJE FINANCOVÁNÍ	ZAPOJENÍ PARD. KRAJE
			sítě z komponenty 1.3 Národního plánu obnovy – Výzva pro soukromé subjekty	
Vybudovat brand regionu a ten dlouhodobě a cíleně používat / kampaně	SO ORP	nižší jednotky milionů	vlastní zdroje/DSVČ	konzultačně
Více využívat ČT k pořádání nejen dotačních seminářů, a to ve vazbě na rekonstrukci kongresového sálu a “strategické” polohy SO ORP ve středu republiky	Pk, RRA PK, řídicí orgány	0	vlastní zdroje	materiálně (nájem prostor)
Mobilní kancelář pro přípravu projektů (celkové poradenství, energetika, SMART věci)	RRA PK, Pk,	vyšší stovky tisíc / ročně	Pk, program ELENA, SA+, vlastní zdroje na podporu individuálních projektů	personálně, finančně, konzultačně
Intenzivnější lobbistický tlak na výstavbu D35 a obchvatu I/14	Pk	0	-	lobisticky
Vytvořit pravidelnou informační platformu obcí, SŠ a podniků	SO ORP	0	P-PINK/vlastní zdroje/SAII či spíše SA+	konzultačně, metodicky
Vybudování dálnice D35 včetně adekvátních přivaděčů	ŘSD	miliardy	OPD	finančně, lobisticky
Rekonstrukce železničního uzlu Č. Třebová a rozvoj překladiště Metrans	Správa železnic, Metrans	miliardy	OPD	lobisticky

Realizace jednotlivých aktivit a projektů bude individuálně projednáno každým zastupitelstvem obce SO ORP pro příslušný kalendářní rok a společně v rámci setkání na úrovni SO ORP bude vše koordinováno. Aktivity a projekty navržené v tomto dokumentu jsou závislé na finančních prostředcích, a to především z obecního rozpočtu, fondů EU, ze státního rozpočtu a krajského rozpočtu v podobě možných příspěvků a dotací.

Základem pro úspěšnou realizaci je vhodné nastavení organizační struktury, která bude realizaci plánovat, podporovat a vyhodnocovat. V případě tohoto dokumentu je poměrně složitá situace vzhledem k prvotní iniciaci ze strany Pardubického kraje. Hlavní zodpovědnost za dokument ale spočívá na SO ORP, konkrétně na vedoucím městě SO ORP České Třebové, proto musí hrát zásadní roli. Po projednání/schválení dokumentu by tedy organizační struktura měla ideálně vypadat následovně:

Schéma organizační struktury Integrovaného plánu rozvoje SO ORP Česká Třebová



- Řídicí výbor (ŘV) – nejvyšší rozhodovací orgán, který je hybatelem a udává směr rozvoje. Předsedá mu člen Rady Pardubického kraje a dalšími členy jsou všechny čtyři zbylé obce SO ORP, Pardubický kraj, 3-4 nejvýznamnější místní firmy a zástupci dalších vybraných organizací i například s celonárodní působností.
- Tematické pracovní skupiny (TPS) – pracovní orgán (y), který rozpracovává rozvojová témata (bydlení, energetika, spolupráce SŠ a podniků atd.) a předkládá je k projednání na ŘV. TPS vede tematický koordinátor, který je ideálně z místního prostředí SO ORP. Dalšími členy jsou místní tematičtí odborníci a externí experti.
- Expertní skupina (ES) – podpůrná skupina, která přináší nové nápady a know-how do řešení místních problémů a projektů. Je vedena hlavním expertem a doplněna dalšími externími experty, kteří jsou i součástí TPS.
- Projektová skupina (PS) – skupina realizátorů a odborníků, které poskytne na úspěšnou podporu přípravy a realizace místních projektů Pardubický kraj. Jedná se o zcela nový přístup, který má vést k jasné a cílené metodické podpoře a ke zvýšení absorpční

kapacity SO ORP. Bude složena minimálně z projektového manažera a odborníka na rozvoj podnikání a smart řešení. Dále se předpokládá, že zde bude působit i specialista na energetiku a marketingovou komunikaci a PR.

Monitoring plnění dokumentu bude mít na starosti ŘV i jednotlivá zastupitelstva obce, kde se daný projekt realizuje nebo ze které obce daný nositel projektu pochází, a to minimálně jednou ročně. K monitoringu budou shromažďovány informace o průběhu jednotlivých aktivit. Sledovány budou aktivity, které byly naplánovány na daný rok. Dále bude sledována finanční připravenost naplánovaných projektů či vyhledávání a zajištění vhodných finančních zdrojů. Dále v rámci společných setkání na úrovni SO ORP budou projednávány změny dokumentu.

Aktualizace dokumentu probíhá na základě dané situace, ve které se SO ORP právě nachází. Případné změny dokumentu musí být probírány na společném setkání v rámci SO ORP. Dokument je zveřejněn na internetových stránkách dané obce s rozšířenou působností, Pardubického kraje, případně volitelně i u dalších obcí SO ORP.