



EVROPSKÁ UNIE  
Fond soudržnosti  
Operační program Technická pomoc



MINISTERSTVO  
PRO MÍSTNÍ  
ROZVOJ ČR

# Hospodářsky a sociálně ohrožené území SO ORP Veselí nad Moravou

Případová studie

**jihořmoravský kraj**

## Obsah

Úvod.....	3
1 Analytická část .....	4
1.1 Geografická charakteristika území .....	4
1.2 Obyvatelstvo a bytová výstavba .....	6
1.3 Trh práce.....	12
1.4 Ekonomické prostředí.....	15
1.5 Občanská vybavenost .....	17
1.6 Dopravní infrastruktura .....	19
1.7 Životní prostředí .....	22
2 SWOT analýza .....	25
3 Návrhová část .....	27
Priorita 1: Doprava a dopravní infrastruktura.....	29
Priorita 2: Podpora podnikání a zaměstnanosti .....	30
Priorita 3: Zvyšování kvality života obyvatel .....	32
Priorita 4: Životní prostředí.....	34
Priorita 5: Veřejná správa.....	36
4 Vazby priorit a opatření studie na strategické a programové dokumenty státu a kraje ...	38
4.1 Provázanost na Akční plán SRR ČR 21-22 .....	38
4.2 Provázanost s ISPZ.....	38
4.3 Provázanost na Akční plán SR JMK 2022–2023 .....	40
5 Implementační rizika .....	42
Seznam grafů, map, tabulek a příloh .....	43
Zdroje.....	45
Přílohy.....	46

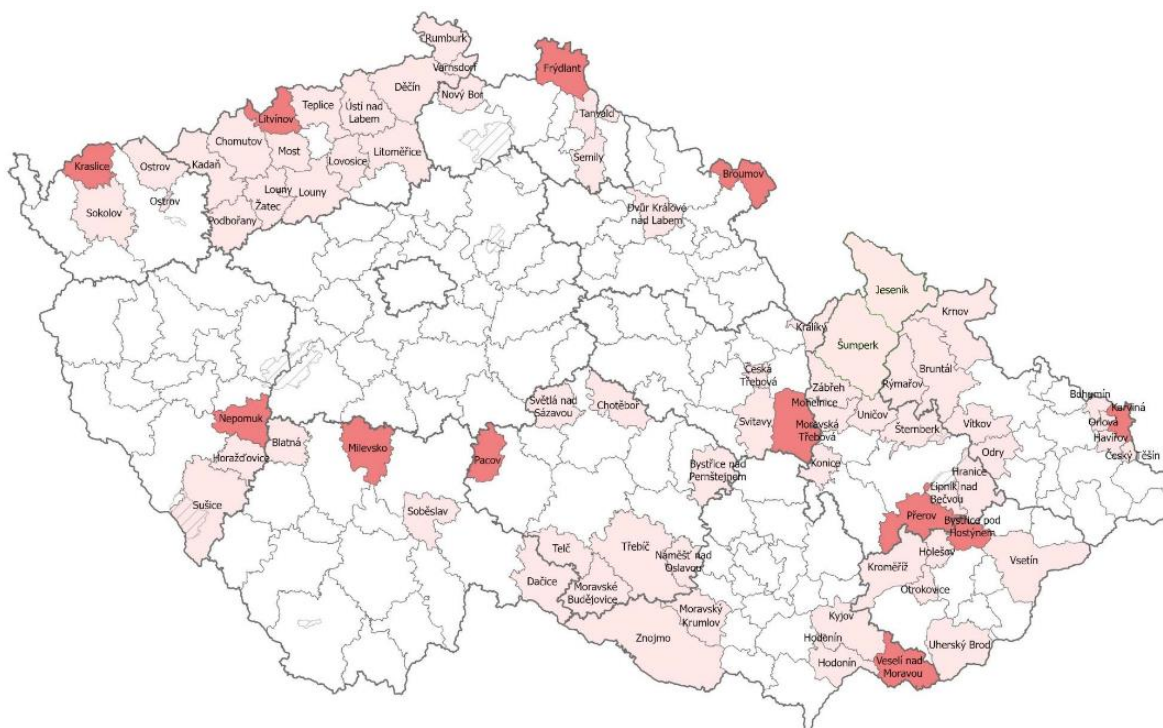
## Úvod

Usnesením vlády České republiky č. 775 ze dne 4. 11. 2019 schválena Strategie regionálního rozvoje ČR 2021+ (dále jen „Strategie“), která byla zpracována na základě zákona č. 248/2000 Sb., o podpoře regionálního rozvoje, ve znění pozdějších předpisů. Hlavním smyslem je identifikovat tematické oblasti, ve kterých je potřebný či žádoucí územně specifický přístup (územní dimenze), a zároveň určit, jaké různé intervence by měly být realizovány v období platnosti Strategie 2021-2027 v odlišných územích. Smyslem tohoto kroku je posílení územní konkurenceschopnosti, snižování regionálních odlišností (disparit) a nalézání řešení podporujících udržitelný rozvoj území.

Výstupem návrhové části Strategie je definováno šest strategických cílů, z nichž v pořadí pátý má název „Dobrá kvalita života v hospodářsky a sociálně ohrožených územích“. Na základě syntetického indikátoru složeného z pěti hospodářsko-sociálních ukazatelů byla v rámci České republiky vymezena hospodářsky a sociálně ohrožená území (dále jen „HSOÚ“). V rámci území Jihomoravského kraje se jedná o správní obvody obcí s rozšířenou působností (dále jen „SO ORP“) – Veselí nad Moravou, Kyjov, Hodonín, Znojmo a Moravský Krumlov. Pro účely ověření potřeb a problémů, zjištění stavu a iniciace projektových záměrů bude pro každý SO ORP zpracován iniciační koncepční dokument za přímé participace zainteresovaných aktérů z území.

Jihomoravský kraj zpracoval Strategii rozvoje Jihomoravského kraje 2021+ s platností do roku 2030, která má provázanost na Strategii a definuje pro jednotlivé správní obvody obcí s pověřeným obecním úřadem (dále jen „SO POU“) HSOÚ. Většina identifikovaných HSOÚ po území SO POU se s uvedenými SO ORP shoduje.

Mapa 1 Hospodářsky a sociálně ohrožená území v ČR



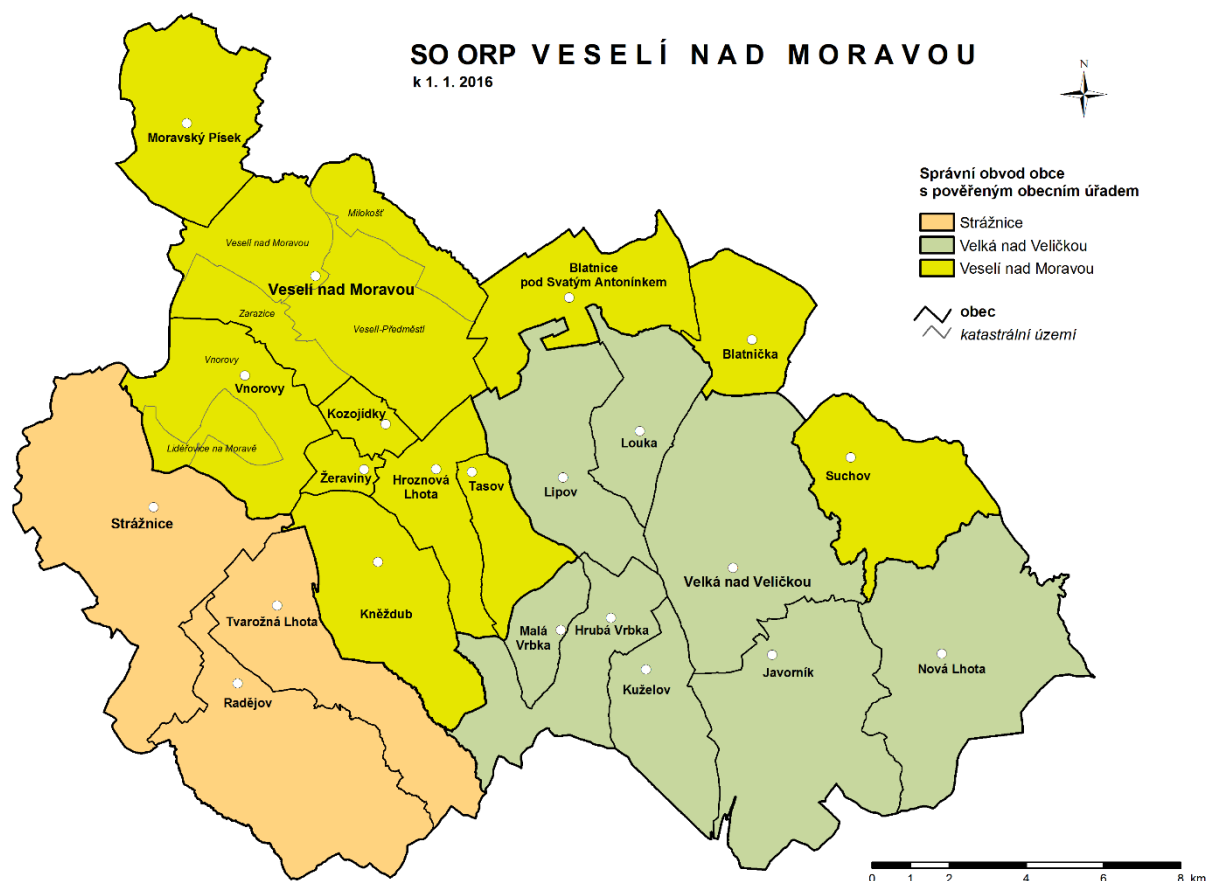
Zdroj: MMR (2021)

# 1 Analytická část

## 1.1 Geografická charakteristika území

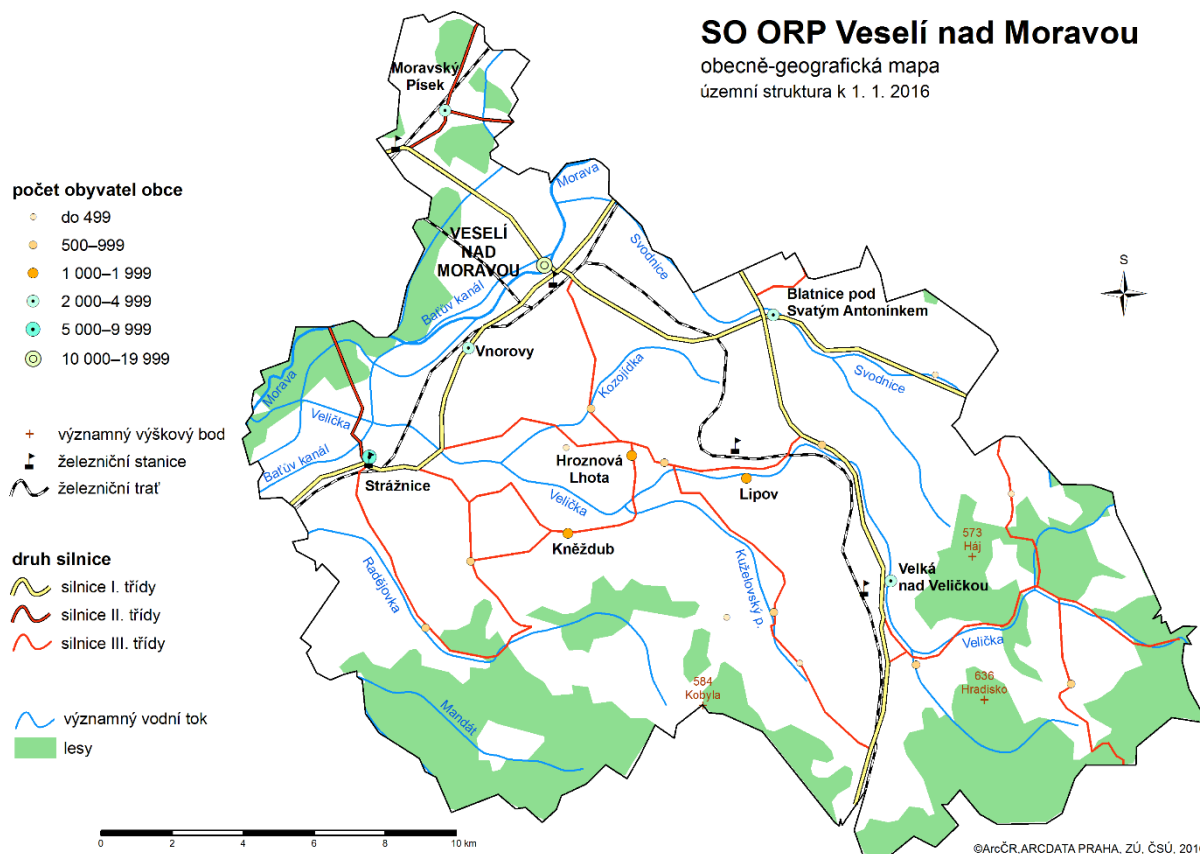
SO ORP Veselí nad Moravou se nachází v jihovýchodní části Jihomoravského kraje. Jak ukazuje Mapa 2, SO ORP Veselí nad Moravou je tvořeno třemi SO POU: Strážnice, Velká nad Veličkou a Veselí nad Moravou, a 22 obcemi, z toho dvě, Veselí nad Moravou a Strážnice, jsou městy. Celková rozloha činí 342,7 km<sup>2</sup>. V roce 2021 žilo ve SO ORP 36 654 obyvatel. Hustota osídlení obyvatel byla v témže roce 106,9 obyv./km<sup>2</sup>. SO ORP Veselí nad Moravou ze západu hraničí se SO ORP Kyjov a Hodonín, ze severu se Zlínským krajem, z jihu a východu se Slovenskem, konkrétně s Trenčianským a Trnavským krajem. Na území SO ORP působí celkem pět dobrovolných svazků obcí: DSO Strážnicko, Mikroregion Hornácko, Obce pro Bařův kanál, Mikroregion Bzenecko a DSO Severovýchod, a dvě místní akční skupiny: MAS Strážnicko a MAS Hornácko a Ostrožsko (sídlo mimo kraj). Území má převážně venkovský charakter, s výjimkou Veselí nad Moravou a Strážnice.

Mapa 2 SO ORP Veselí nad Moravou – administrativní mapa



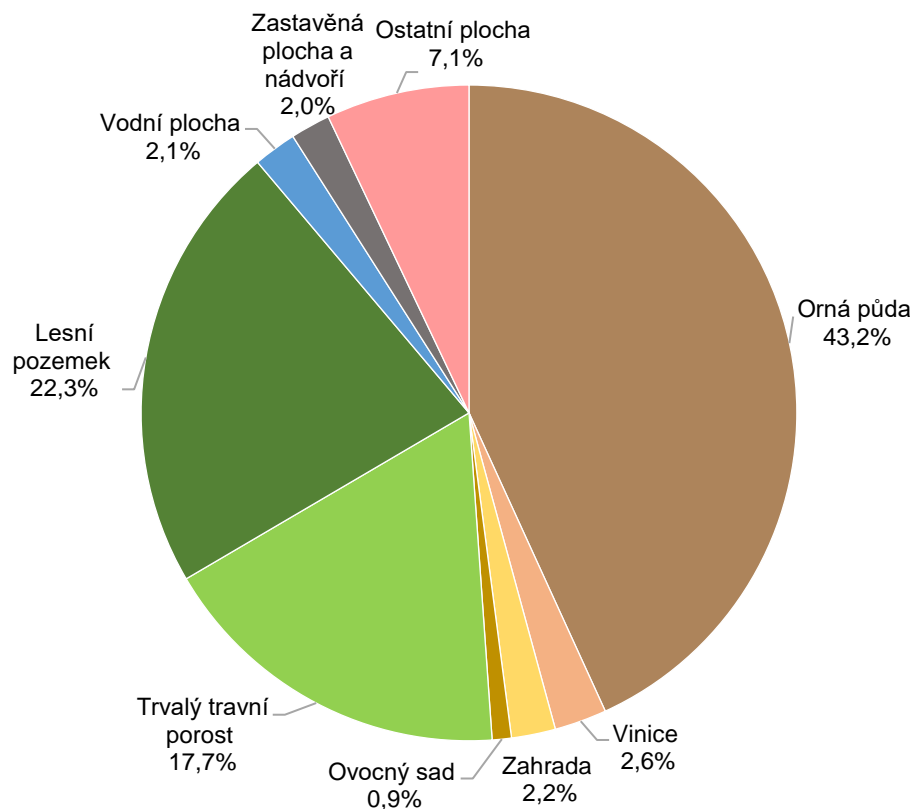
Zdroj: ČSÚ (2022)

Mapa 3 SO ORP Veselí nad Moravou – obecně-geografická mapa



Zdroj: ČSÚ (2022)

Graf 1 Výměra půdy v roce 2021 na území SO ORP Veselí nad Moravou



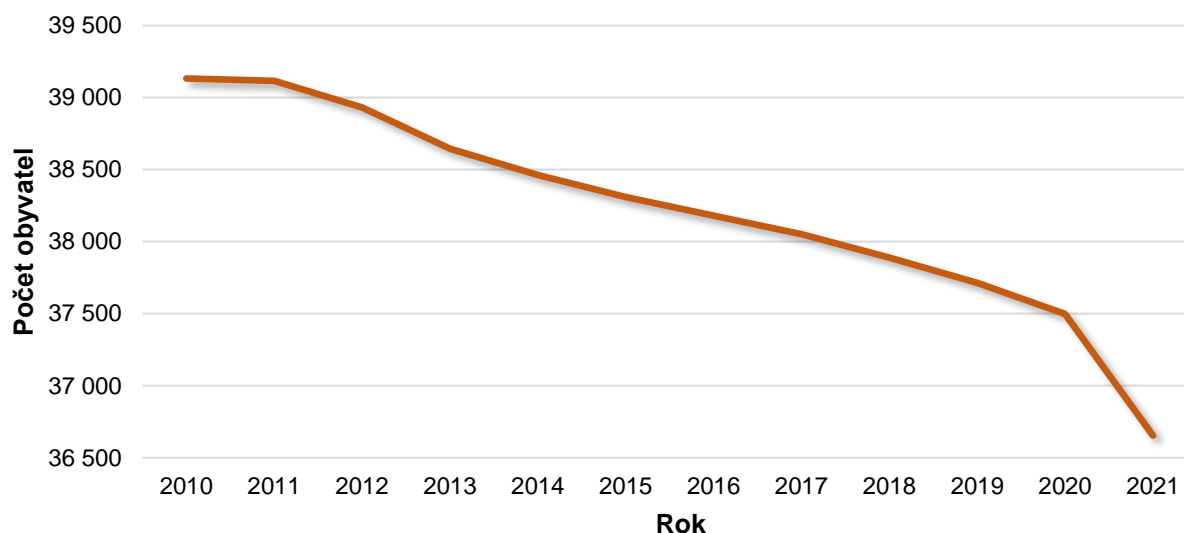
Zdroj: ČSÚ (2021), vlastní zpracování

Ve srovnání s Jihomoravským krajem má SO ORP Veselí nad Moravou výrazně vyšší podíl trvale travních porostů: zatímco území JMK je tvořeno z 4,3 % tímto typem ploch, trvalé travní porosty zde tvoří více než 17 % plochy. Významný podíl na tom má CHKO Bílé Karpaty, které zabírají 165 km<sup>2</sup> území SO ORP, což je téměř polovina celkové rozlohy. Naopak oproti Jihomoravskému kraji má SO ORP o 5 % nižší podíl orných půd.

## 1.2 Obyvatelstvo a bytová výstavba

Za sledované období 2010–2021 počet obyvatel ve SO ORP Veselí nad Moravou klesal, a to konkrétně z 39 133 obyvatel na 36 654, což je snížení o 2 479 obyvatel (–6,3 %). K nejméně výraznějšímu poklesu došlo mezi lety 2020 a 2021, kdy se populační velikost obvodu snížila o 844 obyvatel (– 2,25 %). K poklesu obyvatel mezi těmito lety docházelo v téměř všech obcích, výjimkou jsou obce Kozojídky (+7), Žeraviny (+4) a Malá Vrbka (nedošlo ke změně počtu obyvatel).

Graf 2 Vývoj počtu obyvatel za roky 2010-2021 k 31. 12. ve SO ORP Veselí nad Moravou



Zdroj: ČSÚ (2022), vlastní zpracování

Nejvíce obyvatel je koncentrováno v katastrálním území města Veselí nad Moravou a v sousedních obcích. Naopak velmi malou hustotu zalidnění vykazují obce nacházející se v jižní a jihovýchodní části území, jmenovitě Nová Lhota, Javorník, Suchov a Radějov, které mají hustotu zalidnění menší než 35 obyvatel na km<sup>2</sup>. Tyto obce jednak mají velkou rozlohu katastrálního území a menší podíl zastavěných ploch, a jednak leží přímo u hranic se Slovenskem, kde se navíc rozkládá CHKO Bílé Karpaty.

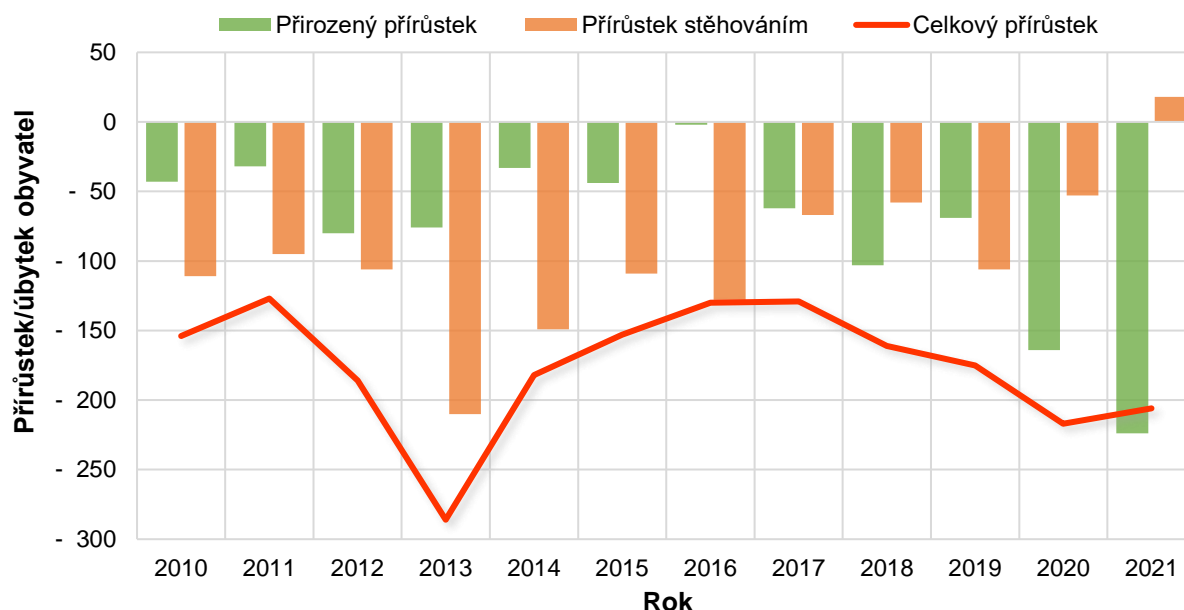
### 1.2.1 Vývoj počtu obyvatel

Jak ukazuje Graf 2, SO ORP se dlouhodobě potýká s úbytkem počtu obyvatel. Tento trend je způsoben jak přirozeným, tak hlavně migračním úbytkem obyvatel. Výjimkou je rok 2021, kdy bilance vystěhovalých a přistěhovalých činila +18 obyvatel. K největšímu poklesu obyvatel došlo v roce 2021, v tomto roce se populační velikost SO ORP Veselí nad Moravou snížila o 206, z toho bilance narozených a zemřelých činila –224 obyvatel.

Od roku 2010 došlo k poklesu počtu obyvatel u téměř všech obcí, výjimkou byly obce Kozojídky (nárůst o 27 obyvatel na celkový počet 524), Radějov (nárůst 30 obyvatel na celkový počet 834) a Tvarožná Lhota (nárůst 18 obyvatel na celkový počet 919). Z procentuálního hlediska nejvíce klesl počet obyvatel v obci Malá Vrbka, a to o téměř ¼, z 209 na 159 obyvatel.



Graf 3 Změny přírůstku obyvatel ve SO ORP Veselí nad Moravou



Zdroj: ČSÚ (2022), vlastní zpracování

## 1.2.2 Vzdělanostní struktura

Dle výsledků Sčítání lidu, domů a bytů 2021 (dále jen SLDB) tvoří 38 % obyvatel SO ORP Veselí nad Moravou osoby se středním vzděláním vč. vyučení (bez maturity), celkem 11 682 z celkového počtu 30 710 osob starších 15 let. Oproti Jihomoravskému kraji a ČR má SO ORP Veselí nad Moravou vyšší podíl osob bez vzdělání nebo se základním a neukončeným vzděláním. Naopak území výrazně zaostává v ukazateli podílu vysokoškolsky vzdělaného obyvatelstva, které tvoří pouhých 12,1 %; hodnota pro celý Jihomoravský kraj činí 20,7 %. Nejvyšší úroveň vzdělanosti vykazují město Strážnice a obce Kozojídky a Velká nad Veličkou, naopak nejnižší mají obce Suchov a Nová Lhota, které leží ve východní části území při hranicích se Slovenskem.

Tabulka 1 Srovnání vzdělanosti obyvatel ve SO ORP Veselí nad Moravou s Jihomoravským krajem a ČR (2021)

Kategorie	SO ORP Veselí nad Moravou	Jihomoravský kraj	Česká republika
Bez vzdělání + základní vč. neukončeného	14,8 %	12,6 %	13,2 %
Střední vč. vyučení (bez maturity)	38,0 %	30,1 %	31,0 %
Úplné střední (s maturitou), vč. nástavbového a pomaturitního	29,5 %	30,3 %	30,9 %
Vyšší odborné, konzervatoř	1,0 %	1,5 %	1,6 %
Vysokoškolské	12,1 %	20,7 %	17,6 %
<b>Nezjištěno</b>	<b>4,7 %</b>	<b>4,8 %</b>	<b>5,8 %</b>

Zdroj: SLDB (2021), ČSÚ. Vlastní zpracování.

## 1.2.3 Sociální vyloučení

Problematickou sociálního vyloučení se v ČR zabývá Agentura pro sociální začleňování, která pracuje s tzv. indexem sociálního vyloučení. Ten je založen na vyhodnocení pěti základních oblastí ovlivňujících míru sociálního vyloučení osob. Územní srovnání těchto ukazatelů mezi SO ORP Veselí nad Moravou a Jihomoravským krajem zobrazuje Tabulka 2.

Tabulka 2 Srovnání ukazatelů sociálního vyloučení SO ORP Veselí nad Moravou a Jihomoravského kraje (2021)

Dimenze	SO ORP Veselí nad Moravou	Jihomoravský kraj
Osoby v exekuci (%)	4,5	6,0
Příspěvky na bydlení (%)	1,0	1,5
Příspěvky na živobytí (%)	0,5	0,6
Uchazeči o zaměstnání v evidenci déle než 6 měsíců (%)	3,2	2,3
Předčasné odchody ze vzdělávání (%)	1,9	1,7

Zdroj: Agentura pro sociální začleňování, MMR (2022), vlastní zpracování

Ve SO ORP se nacházela pouze jedna obec spadající do kategorie nejvyššího sociálního vyloučení – Veselí nad Moravou. Z hlediska jednotlivých dimenzí sociálního vyloučení mělo Veselí nad Moravou vyšší hodnoty než Jihomoravský kraj jen u dvou z nich, a to v podílu uchazečů o zaměstnání v evidenci déle než 6 měsíců, a v předčasných odchodech ze vzdělávání.

Jak je již uvedeno výše, horší ukazatel má SO ORP Veselí nad Moravou v podílu uchazečů o zaměstnání v evidenci déle než 6 měsíců. Bližší rozbor vývoje tohoto ukazatele se nachází v kapitole 1.3.1 Uchazeči o zaměstnání a nezaměstnanost.

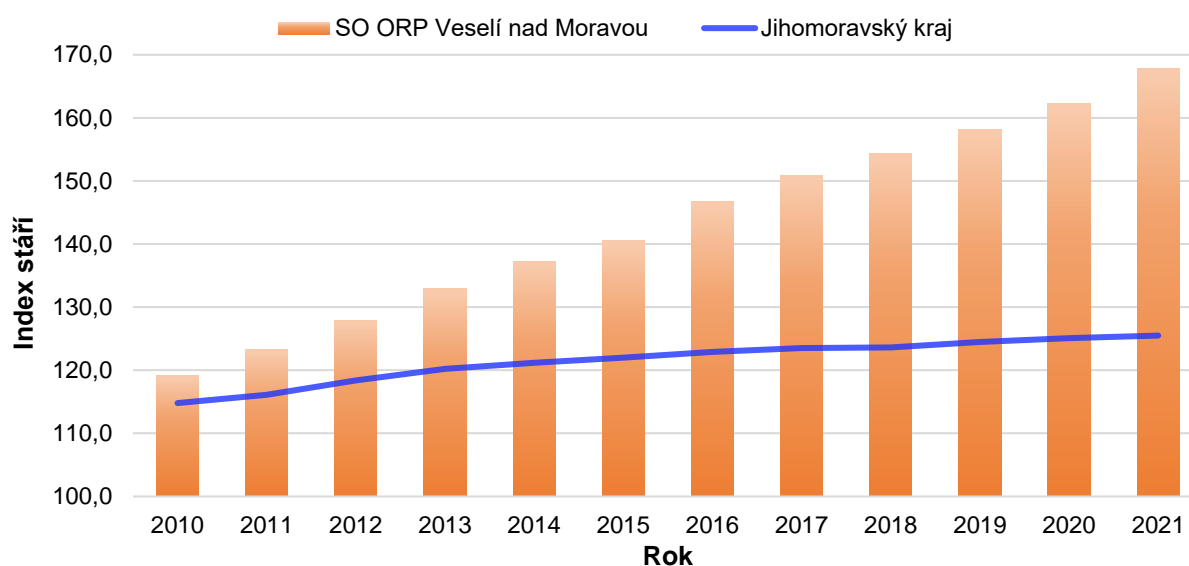
U ukazatele podílu předčasných odchodů ze vzdělávání se jednalo o hodnoty vyšší pouze v desetínách procent.

## 1.2.4 Věková struktura

Trend stárnutí obyvatel SO ORP Veselí nad Moravou lze potvrdit i vývojem indexu stáří. Tento ukazatel představuje podíl osob starších 65 let vůči osobám ve věku 0–14 let. Pro lepší přehlednost se index stáří přepočítává na 100 osob. V Jihomoravském kraji se index stáří od roku 2010 udržuje na hodnotách mezi 115–125, ovšem zatímco v roce 2010 ve SO ORP Veselí nad Moravou žilo 119,1 osob starší 65 let na 100 osob mladších 15 let, v roce 2021 to bylo již 167,8. Žádná obec v nejnovějším sledovaném období nedosáhla na index stáří nižší než 100. Nejvyšší hodnoty pak vykazují obce potýkající se s významným úbytkem obyvatel. Tento trend je způsobený významným stárnutím populace a s tím souvisejícím nárůstem počtu obyvatel v postproduktivním věku, který se od roku 2010 zvýšil z 6 237 na 8 353, tj. nárůst o více než 25 %. Oproti tomu počet osob ve věku do 14 let klesá, od roku 2010 se počet snížil z 5 237 na 4 978, tj. pokles o necelých 5 %.



Graf 4 Index stáří v SO ORP Veselí nad Moravou za roky 2010-2021



Zdroj: ČSÚ (2021), vlastní zpracování

Trend stárnutí populace potvrzuje i srovnání produktivních skupin obyvatelstva mezi lety 2010 a 2021. Podíl obyvatel v postproduktivním věku v tomto období vzrostl z 15,9 % na 22,8 % (tj. nárůst o 7 %). V porovnání s Jihomoravským krajem, ve kterém došlo k nárůstu podílu o 4,4 % na 20,6 %, dochází k rychlejšímu tempu stárnutí. Hlavním důvodem je již výše zmíněný pokles počtu obyvatel v předproduktivním věku.

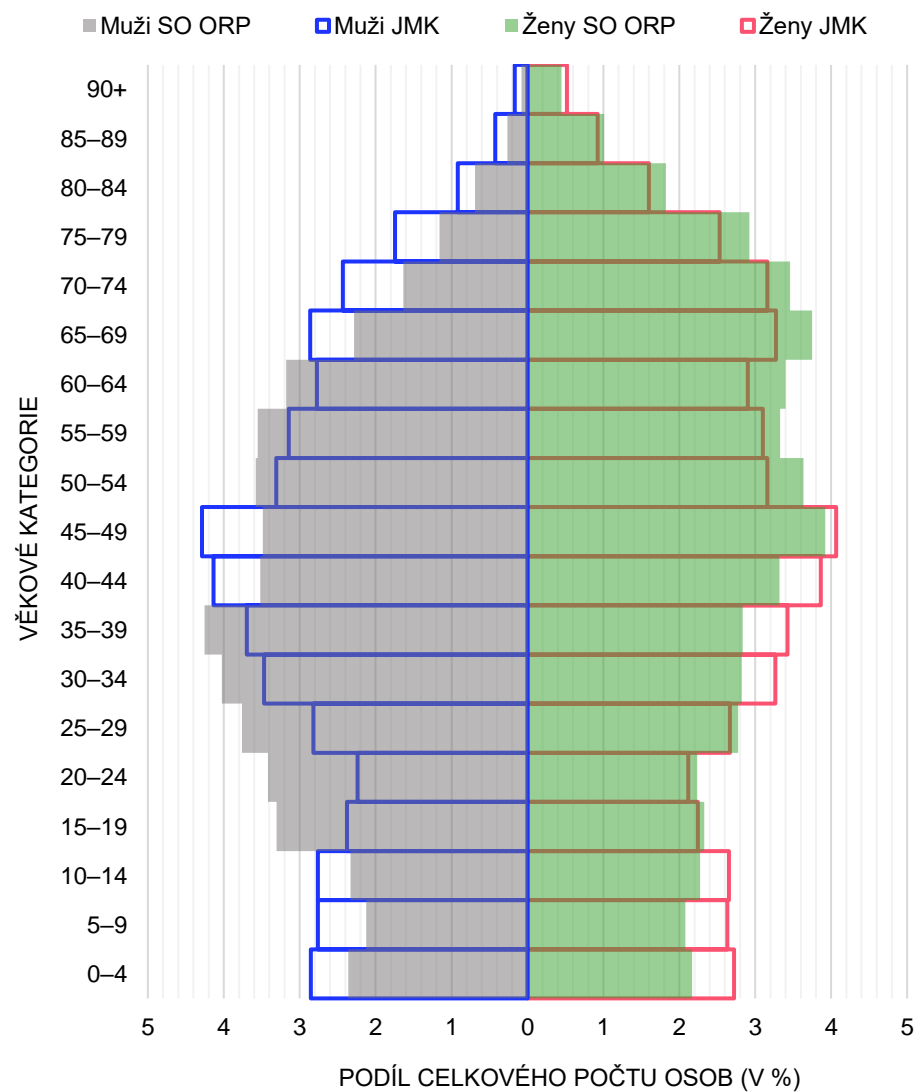
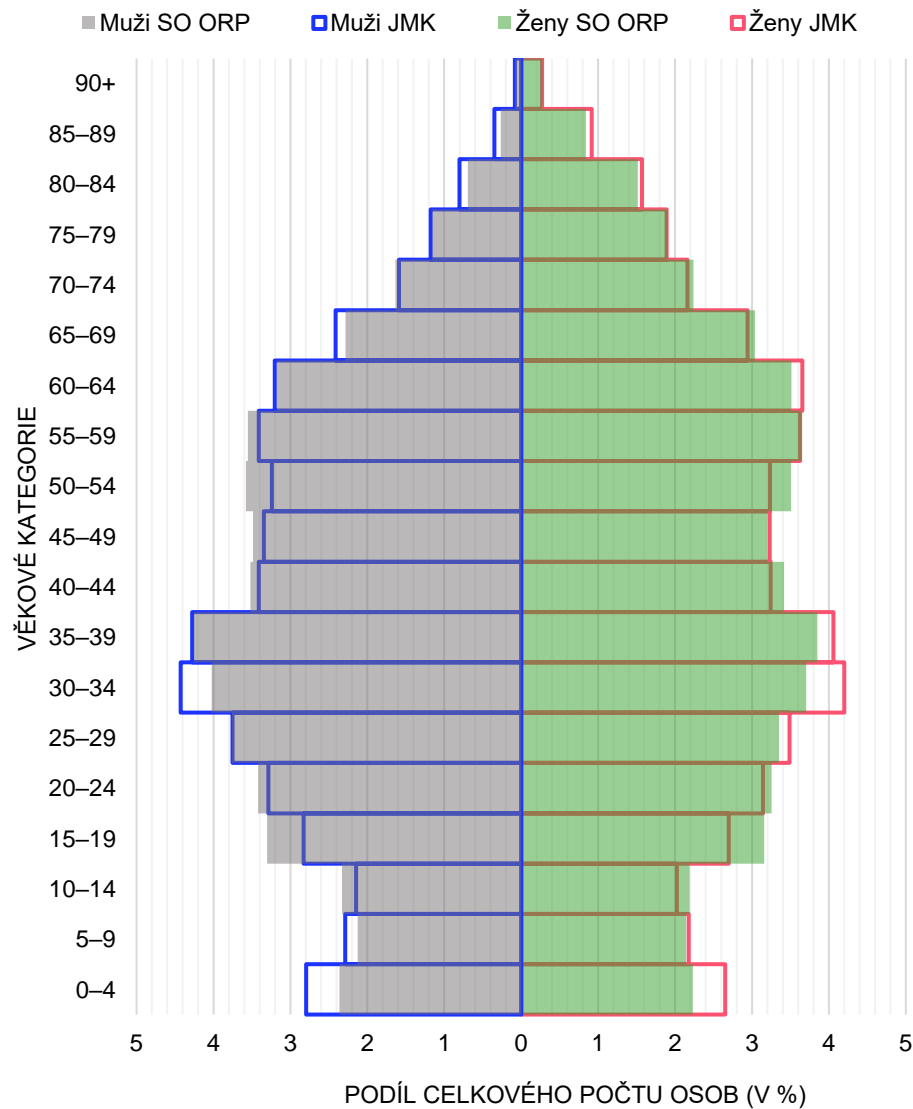
Ve SO ORP Veselí nad Moravou v roce 2021 spadalo 63,6 % obyvatel mezi obyvatelstvo v produktivním věku. Tato hodnota je srovnatelná s celým Jihomoravským krajem (63,1 %). Srovnání všech věkových skupin se nachází v následující tabulce:

Tabulka 3 Srovnání věkových skupin v SO ORP Veselí nad Moravou a Jihomoravském kraji v letech 2010 a 2021

	SO ORP Veselí nad Moravou		Jihomoravský kraj	
	2010	2021	2010	2021
<b>Předproduktivní věk</b>	13,4 %	13,6 %	14,1 %	16,4 %
<b>Produktivní věk</b>	70,7 %	63,6 %	69,8 %	63,1 %
<b>Postproduktivní věk</b>	15,9 %	22,8 %	16,2 %	20,6 %

Zdroj: ČSÚ (2022), vlastní zpracování.

Graf 5 Porovnání věkové pyramidy ve SO ORP Veselí nad Moravou a JMK v roce 2010 Graf 6 Porovnání věkové pyramidy ve SO ORP Veselí n. Moravou a JMK v roce 2021

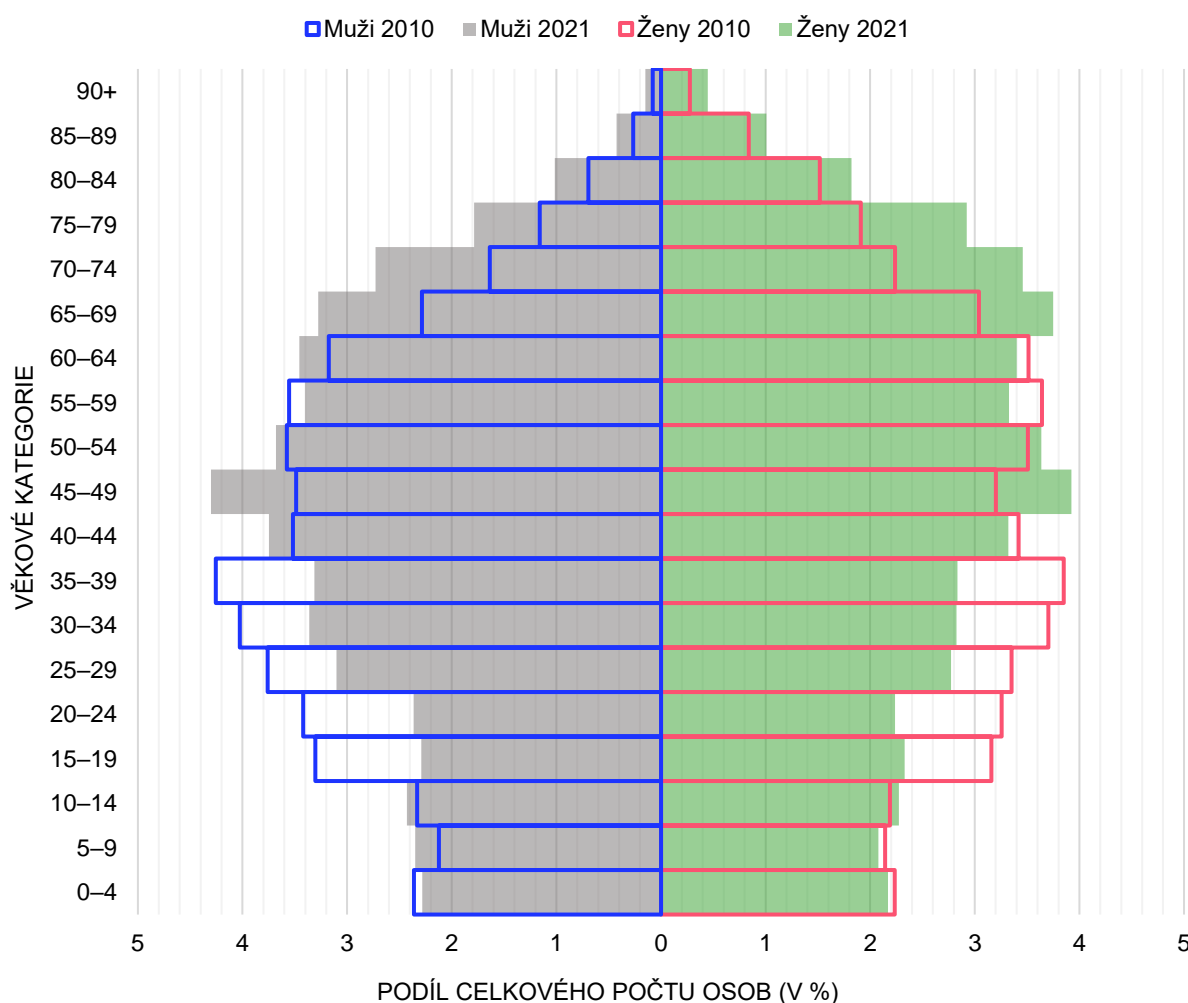


Zdroj: ČSÚ (2021), vlastní zpracování

Zdroj: ČSÚ (2021), vlastní zpracování

Pokles podílu obyvatel v předproduktivním a produktivním věku lze pozorovat při porovnání věkových pyramid z let 2010 a 2021, kdy kromě samotného věkové rozložení obyvatel ve SO ORP Veselí nad Moravou je k vidění i věková struktura obyvatel Jihomoravského kraje. Nejvíce lze pozorovat pokles podílu obyvatel ve věku od 0 do 24 let, a naopak nárůst podílu obyvatel od 45 do 69 let. Jak ukazuje Graf 6, SO ORP Veselí nad Moravou má v nejnovějším sledovaném období vyšší podíly osob ve věku od 50 do 84 let oproti Jihomoravskému kraji, naopak celý kraj má vyšší podíl obyvatel v předproduktivním věku a dále ve věku od 30 do 44 let.

Graf 7 Porovnání věkové pyramidy ve SO ORP Veselí nad Moravou v letech 2010 a 2021 (k 31. 12.)



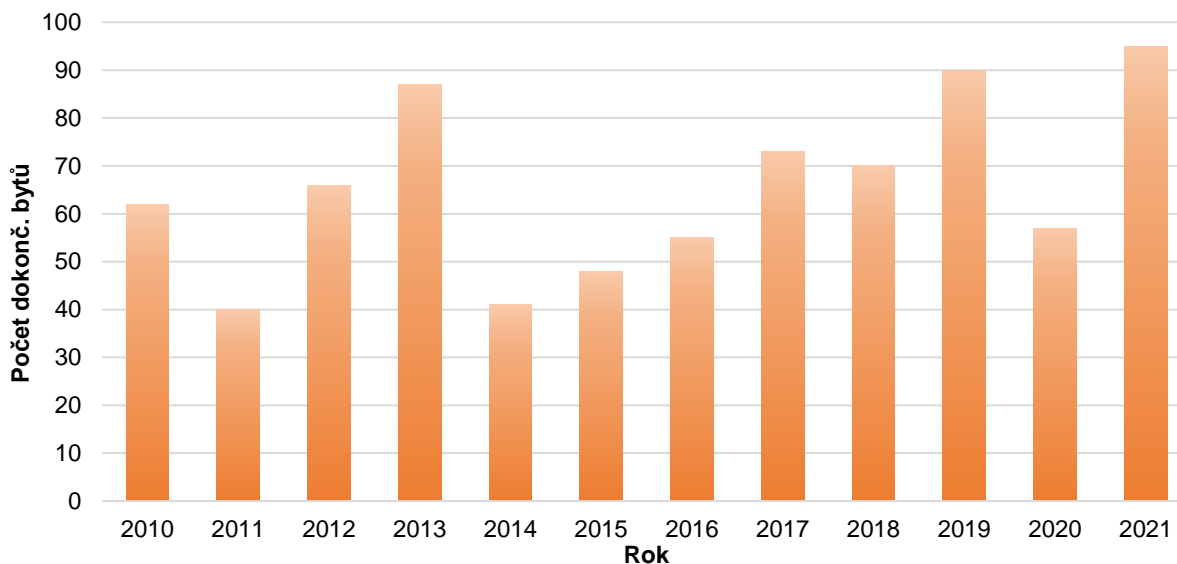
Zdroj: ČSÚ (2022), vlastní zpracování

V roce 2010 činil průměrný věk 41,2 let, v roce 2021 to bylo již 44,7 let. V roce 2000 činil průměrný věk pouhých 38 let, tzn. během 20 let se průměrný věk zvýšil o 6,7 let. Tento trend je způsoben klesajícím počtem obyvatel v předproduktivním věku, a naopak nárůstem počtu obyvatel v postproduktivním věku. Nárůst podílu starších osob lze sledovat i z Graf 7, který porovnává vývoj obyvatel v pětiletých věkových skupinách mezi lety 2010 a 2021. Zde lze vidět výrazný nárůst podílu mužů ve věku od 60 do 84 let a žen ve věku od 65 do 84 let. Naopak poklesl podíl osob ve věkových kategoriích spadajících do produktivního věku, nejvíce pak ve věku od 15 do 39 let.

### 1.2.5 Bytová výstavba

Ve sledovaném období, tj. od roku 2010 do 2021, bylo na území SO ORP Veselí nad Moravou dohromady dokončeno 784 bytů. V posledním sledovaném roce bylo na území obvodu dokončeno celkem 95 bytů, zároveň se jedná o rok s největším počtem dokončených bytů, na čemž měla největší podíl města Veselí nad Moravou (30 bytů) a Strážnice (15 bytů). V průměru bylo v každé obci postaveno 5 bytů, naprostá většina je v rodinných domech.

Graf 8 Dokončené byty ve SO ORP Veselí nad Moravou v letech 2010-2021



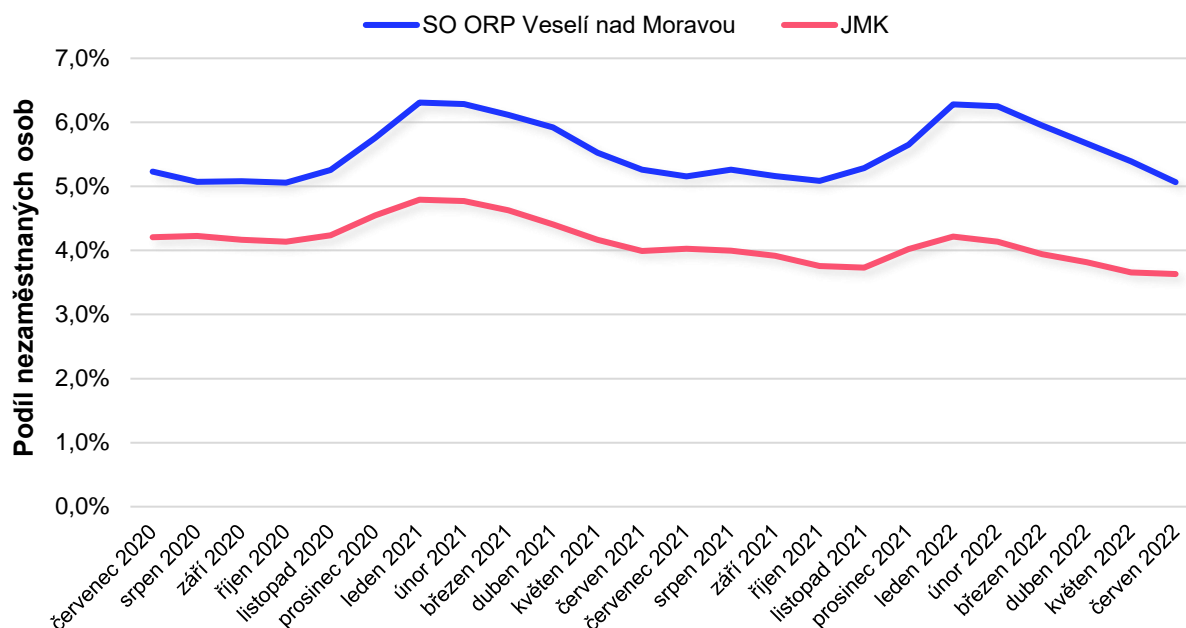
Zdroj: ČSÚ (2021), vlastní zpracování

## 1.3 Trh práce

### 1.3.1 Uchazeči o zaměstnání a nezaměstnanost

Celkově vyšší nezaměstnanost ve SO ORP Veselí nad Moravou může být způsobena několika příčinami: nerovnováhou nabídky a poptávky na pracovním trhu v důsledku zániku některých tradičních odvětví, nedostatečným počtem pracovních míst, málo kvalifikovanou pracovní silou, demografickým složením obyvatelstva (velmi vysokým podílem osob ve věku 50+ let), dále výrazným snižováním stavu zaměstnanců ve větších firmách v důsledku robotizace a automatizace výroby, a využíváním pracovního přivýdělku v zahraničí s registrem na úřadu práce v ČR.

Graf 9 Časová řada vývoje podílu nezaměstnaných osob ve SO ORP Veselí nad Moravou ve srovnání s Jihomoravským krajem v měsíčním intervalu od července 2020 do června 2022

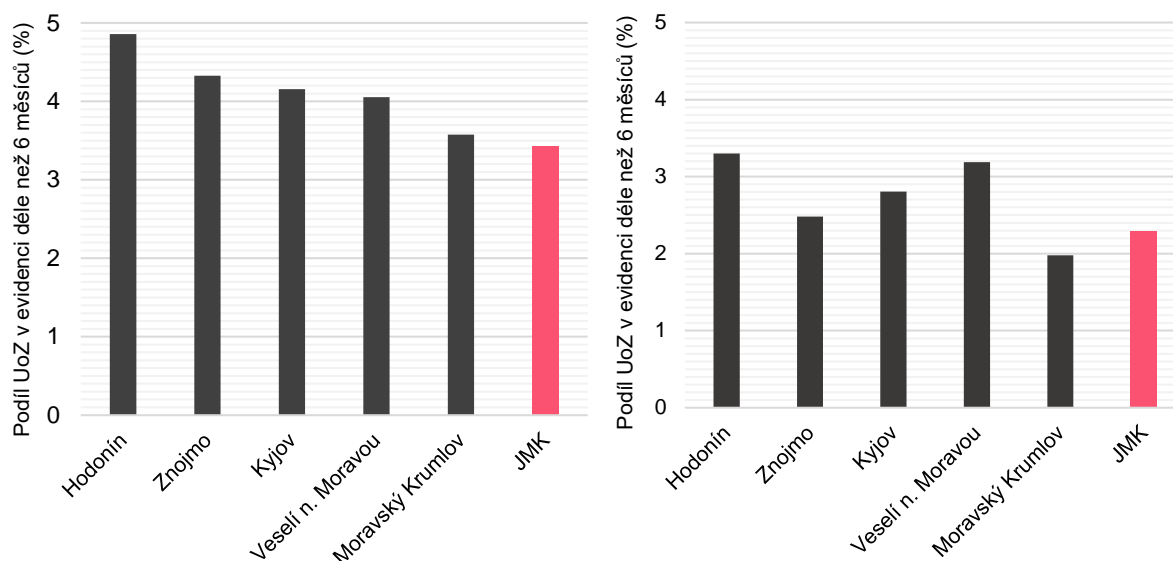


Zdroj: Veřejná databáze, ČSÚ.

Podíl nezaměstnaných osob dosahuje v posledním sledovaném období (červen 2022) ve SO ORP Veselí nad Moravou hodnoty 5,1 %, což je významně vyšší hodnota oproti celému Jihomoravskému kraji, který měl 3,7 %. Vývoj nezaměstnanosti ve SO ORP byl výrazněji poznamenán vždy v období mezi prosincem a lednem následujícího roku, kdy ukazatel vzrostl o více než jedno procento. V následujících měsících pak vždy docházelo k mírnému poklesu a stabilizaci vývoje ukazatele. Nejnižších hodnot dosáhl podíl nezaměstnaných osob ve SO ORP Veselí nad Moravou mezi měsíci srpen a říjen 2020 (5,1 %), na tuto hodnotu se ukazatel dostal i v posledním sledovaném období, červnu 2022.

Ve srovnání jednotlivých HSOÚ (SO ORP) a ukazatele počtu nezaměstnaných evidovaných na úřadu práce déle než 6 měsíců (dále jen „podíl UoZ 6+ měsíců“) se SO ORP Veselí nad Moravou v prvním sledovaném roce umístil na čtvrtém místě, v roce 2021 na druhém místě. Zatímco v roce 2016 tvořil podíl UoZ 6+ měsíců 4,1 %, do roku 2021 se tento ukazatel snížil na 3,2 %. V absolutních číslech se jednalo o snížení z 1 031 UoZ 6+ měsíců na 743, tj. o 288.

Graf 10, Graf 11 Podíl UoZ v evidenci déle než 6 měsíců v HSOÚ a Jihomoravském kraji v roce 2016 a 2021



Zdroj: Agentura pro sociální začleňování, MMR (2022), vlastní zpracování

### 1.3.2 Soběstačnost trhu práce

Soběstačnost trhu práce popisuje veličina, která zobrazuje poměr ekonomicky aktivních osob a počtu pracovních míst v daném území. Je-li hodnota 100, pak teoreticky každý dospělý občan ve věku 20–64 let může nalézt zaměstnání v místě svého bydliště. V případě, že je hodnota vyšší, nabízí region více pracovních příležitostí, než kolik má práceschopných občanů a stává se z pracovního hlediska dostředivým územím. Pakliže je hodnota nižší, je zákonitě nutné, aby určitá část obyvatel našla práci mimo místo svého trvalého bydliště, což s sebou přináší nutnost vyšších nároků na spoje hromadné dopravy, zkapacitnění dopravní infrastruktury apod (CzechInvest, 2022).

Hodnota soběstačnosti trhu práce se sleduje na úrovni SO POU, po zprůměrování dosahuje SO ORP Veselí nad Moravou hodnoty 70,47, region je tedy vyjížďkový. Těmi jsou v Jihomoravském kraji všechny obvody obcí s pověřeným úřadem s výjimkou Brna a Kuřimi. Hodnota za celý Jihomoravský kraj pak činí 110,1. Průměrné SO POÚ v Jihomoravském kraji má ale hodnotu 76, celkově je tak SO ORP Veselí nad Moravou v této hodnotě lehce podprůměrným regionem. Ze zkoumaných SO POÚ má nejméně soběstačný trh práce Velká nad Veličkou, kde je jeho hodnota pouze 59,04, což znamená, že se v regionu nachází pracovní místo pouze pro necelých 60 % jeho ekonomicky aktivních obyvatel. Velká nad Veličkou je ve srovnání s ostatními POÚ JMK na 29. místě ze 34. O něco lepší hodnoty dosahuje ukazatel SO POÚ Veselí nad Moravou a to 64,98 (24. místo mezi POÚ JMK), nejvyšších hodnot ze sledovaných území pak dosahuje SO POÚ Strážnice s 87,4 (9. místo mezi POÚ JMK).

Tabulka 3 Soběstačnost trhu práce v POÚ SO ORP Veselí nad Moravou a JMK v roce 2021

Území	Hodnota
SO POÚ Strážnice	87,4
SO POÚ Veselí nad Moravou	65,0
SO POÚ Velká nad Veličkou	59,0
JMK	110,1

Zdroj: (CzechInvest, 2022); vlastní zpracování



## 1.3.3 Zranitelnost trhu práce

Jedná se o ukazatel, který nám sděluje, kolik procent všech zaměstnaneckých pozic by v dané oblasti zaniklo v případě odchodu největšího zaměstnavatele, který nespadá do kritického infrastruktury státu (nemocnice, univerzity, elektrárny apod.) Čím vyšší je číslo, tím vyšší by byl dopad na trh práce v regionu.

Hodnota zranitelnosti trhu práce se sleduje na úrovni SO POU, po zprůměrování dosahuje SO ORP Veselí nad Moravou hodnoty 12,6, což je nadprůměrná hodnota vzhledem k průměru kraje (9,2). Celkově je však tento ukazatel v území velmi různorodý. Nejvyšší zranitelnost trhu práce mezi SO POU v SO ORP Veselí nad Moravou pozorujeme ve Velké nad Veličkou, kde dosahuje velmi vysoké hodnoty, 27,9 (33. místo ze 34 SO POU v JMK). To znamená, že největší zaměstnavatel poskytuje téměř 28 % pracovních míst v regionu. Ve Strážnici pak činí hodnota zranitelnosti trhu práce 7,9 a v pořadí všech SO POU JMK spadá na 22. místo. Velmi příznivé hodnoty pak ukazatel dosahuje ve Veselí nad Moravou, kde činí pouze 2 (4. místo v JMK kraji).

Tabulka 4 Zranitelnost trhu práce v POÚ SO ORP Veselí nad Moravou a JMK

Území	Hodnota
SO POÚ Strážnice	7,9
SO POÚ Veselí nad Moravou	2,0
SO POÚ Velká nad Veličkou	27,9
JMK	9,2

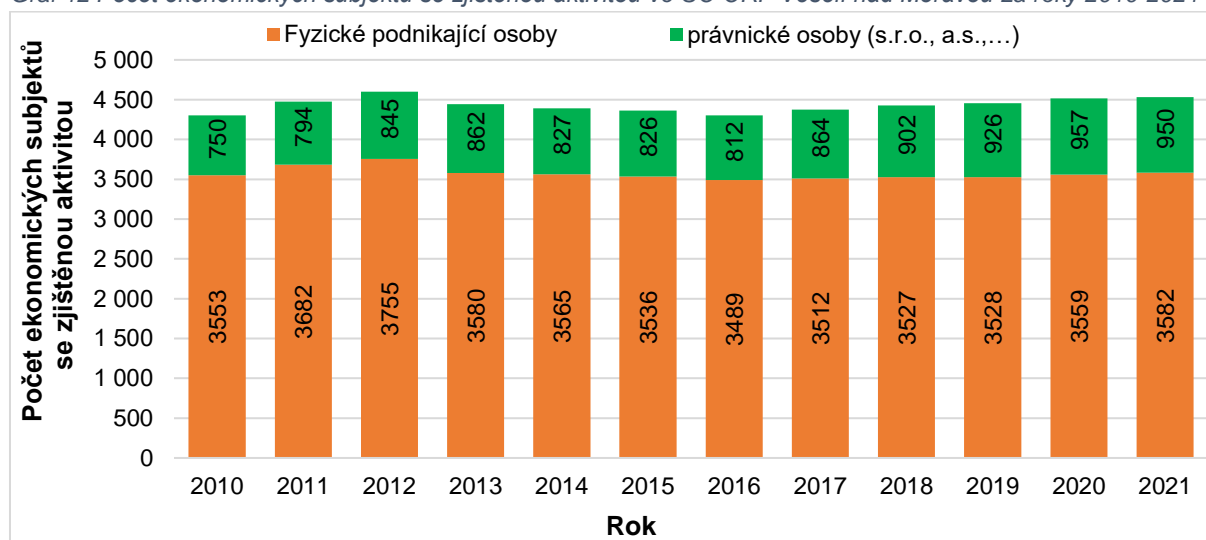
Zdroj: (CzechInvest, 2022); vlastní zpracování

## 1.4 Ekonomické prostředí

### 1.4.1 Ekonomické subjekty a podnikatelská aktivita

V období let 2010 až 2021 nedošlo ve SO ORP Veselí nad Moravou k významnému nárůstu počtu ekonomických subjektů se zjištěnou aktivitou. Počet fyzických osob se zvedl o 29 na 3583 a defacto v celém období jejich počet stagnoval. Právnických osob pak přibylo více (200), k roku 2021 jich bylo 950 (nárůst o 27 %). V roce 2021 tak působilo na území SO ORP Veselí nad Moravou 4 532 právnických a fyzických osob se zjištěnou aktivitou.

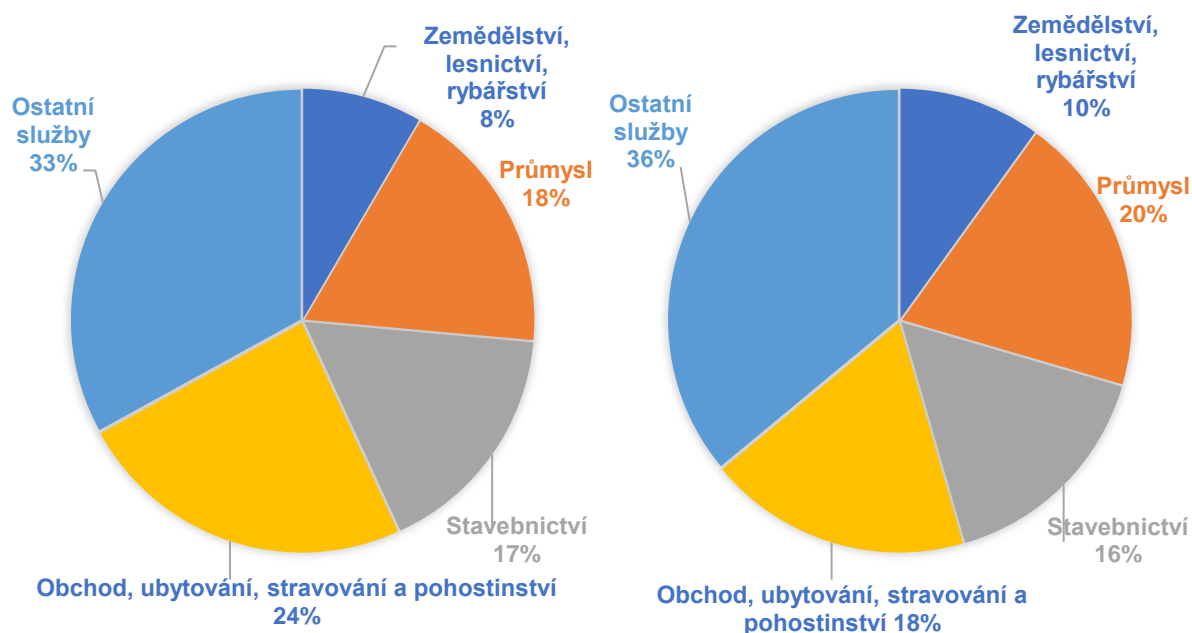
Graf 12 Počet ekonomických subjektů se zjištěnou aktivitou ve SO ORP Veselí nad Moravou za roky 2010-2021



Zdroj: ČSÚ (2021), vlastní zpracování

Celkový počet ekonomických subjektů ve vybraných odvětvích za rok 2010 a 2021 znázorňuje Graf 12. Grafy 13 a 14 uvádí procentuální podíl pracovníků v klíčových odvětvích. K největší změně došlo v kategorii „obchod, ubytování, stravování a pohostinství“, ve které v roce podnikalo 24 % všech subjektů, zatímco v roce 2021 už jen 18 %. Odvětví průmyslu a stavebnictví ve sledovaném období si udržovala stabilní podíl. Ve srovnání s republikovými hodnotami je silné zastoupení zaměstnanosti v primárním sektoru (z průzkumu zaměstnanosti k 31.12.2021 hodnota 10 % z ekonomicky aktivních obyvatel slabě překračuje i ukazatel za JMK). Vyšší význam zemědělství je viditelný zejména u obcí do 1 000 obyvatel.

Graf 13 a Graf 14 Podíl ekonomických subjektů se zjištěnou aktivitou ve SO ORP Veselí nad Moravou podle vybraných odvětví ekonomické činnosti (%) v roce 2010 a 2021



Zdroj: ČSÚ (2021), vlastní zpracování.

Míra podnikatelské aktivity ve SO ORP Veselí nad Moravou dosahovala 10,9 % v roce 2010, od roku 2010 tento ukazatel vzrostl o 1,4 %. Stále se však SO ORP nepřibližuje hodnotám v rámci celého kraje ani Česka, které jsou přibližně o 3 % vyšší.

Tabulka 4 Srovnání míry podnikatelské aktivity ve SO ORP Veselí nad Moravou, JMK a ČR mezi lety 2010 a 2021

	2010			2021		
	Počet ekon. subjektů	Počet obyvatel	Míra podn. aktivity	Počet ekon. subjektů	Počet obyvatel	Míra podn. aktivity
SO ORP	4 303	39 133	10,9 %	4 532	36 654	12,3 %
JMK	155 739	1 154 654	13,4 %	181 148	1 184 568	15,2 %
ČR	1 399 983	10 532 770	13,2 %	1 590 149	10 516 707	15,1 %

Zdroj: Veřejná databáze ČSÚ, vlastní zpracování.

## 1.4.2 Struktura zaměstnavatelů

Největším zaměstnavatelem v území je výrobce vláken a technických tkanin KORDÁRNA Plus a.s., která má více než 500 zaměstnanců. „V současné době mezi nejvýznamnější zaměstnavatele v oblasti u Veselí nad Moravou patří společnost FERROMET a.s. (z hutní skupiny Z-Group), STIVAL Automotive s.r.o., výrobce obráběcích strojů Siempelkamp CZ s.r.o. a EUROTEC, k. s.“<sup>1</sup>. Tyto firmy mají více než 50 zaměstnanců. Z odvětví potravinářství

<sup>1</sup> Zdroj: Zpráva o situaci na krajském trhu práce, Brno.

je pak významným podnikem i Pekárna BACHAN s.r.o. ležící v Blatnici pod Svatým Antonínkem. Celkově je na území SO ORP velmi málo pracovních příležitostí, což vyvolává značnou nutnost vyjíždky za prací mimo region. Hlavní proud vyjíždky obyvatel za prací směřuje do Veselí nad Moravou, v jihozápadní části území do Strážnice a v západní části do Hodonína. Významné proudy směřují do Uherského Hradiště, Bzence, ale i do Brna.

## 1.5 Občanská vybavenost

### 1.5.1 Veřejná občanská vybavenost, technická infrastruktura, školství

Technická infrastruktura zahrnuje vybavenost obcí technickým zařízením, tzn. napojením na elektřinu, plynovody, vodovody, kanalizaci. Dle dat ČSÚ má kanalizaci všech 22 obcí SO ORP, všechny z nich mají napojení na ČOV. Napojení na veřejný vodovod má však pouze 17 z nich<sup>2</sup> a plynofikovaných je 21 z nich<sup>3</sup>.

Velmi slabou vybavenost mělo v roce 2016 SO ORP sběrnými dvory nebezpečných a objemných odpadů, které se nachází pouze v 5 z 22 obcí. Z hlediska volnočasového využití mají obce SO ORP velmi dobrou vybavenost: v téměř všech z nich se nachází dětské hřiště, víceúčelová tělocvična nebo sportovní hala, hřiště a kulturní dům.

Tabulka 5 Počet obcí, v nichž se nachází veřejná občanská zařízení ve SO ORP Veselí nad Moravou

Typy veřejného občanského vybavení	Počet
sběrný dvůr nebezpečných a objemných odpadů	5
kulturní dům (sál) pro pořádání společenských akcí	20
kino	2
středisko pro volný čas dětí (mládeže)	4
kostel s náboženským využitím	20
turistické informační centrum	4
víceúčelová tělocvična, sokolovna, sportovní hala	8
jednoúčelové kryté sportovní zařízení	0
hřiště	21
dětské hřiště	22
koupaliště	5
krytý bazén	0

Zdroj: ČSÚ (2021)

Vybavenost SO ORP Veselí nad Moravou školskými zařízeními je velmi dobrá – pouze ve třech obcích (Blatnička, Malá Vrbka a Žeraviny) se nenachází žádná vzdělávací instituce. Jedná se však o obce s počtem obyvatel pod 500, v jejichž blízkosti se nachází vzdělávací instituce pokrývající vyšší kapacitu žáků. Celkem je ve SO ORP Veselí nad Moravou 30 školských organizací, 6 z nich ve Strážnici a 5 z nich ve Veselí nad Moravou. Kompletní přehled školských zařízení se nachází v Příloha 2.

<sup>2</sup> Napojení na veřejný vodovod nemají příhraniční obce Suchov, Nová Lhota a Javorník, dále obec Radějov a obec Žeraviny.

<sup>3</sup> Pouze obec Louka nedisponuje infrastrukturou pro distribuci zemního plynu.

Tabulka 6 Přehled školských organizací ve SO ORP Veselí nad Moravou v roce 2021

Typ organizace	Celkový počet
Mateřská škola	8
Mateřská škola + Základní škola	9
Základní škola	8
Základní škola + Praktická škola	1
Střední škola	4

Zdroj: Odbor školství KrÚ JMK, vlastní zpracování

### 1.5.2 Zdravotnictví a sociální služby

SO ORP Veselí nad Moravou nedisponuje žádným nemocničním zařízením, ovšem v dojezdové vzdálenosti do půl hodiny se nachází tři nemocnice, v Kyjově, Hodoníně a Uherském Hradišti.

Dle dat Českého statistického úřadu se sociální služby nachází pouze ve městech. Ve Strážnici se nachází domov pro seniory, domov se zvláštním režimem, sociálně-terapeutické dílny (Středisko Ave) a centrum sociálně rehabilitačních služeb. Ve Veselí nad Moravou jsou pak dva denní stacionáře (Charita Veselí nad Moravou a Zdislava Veselí, z.ú.), sociální poradna a centrum sociálně-rehabilitačních služeb.

Mezi významné poskytovatele sociálních služeb patří Domov pro seniory Strážnice, p. o., který disponuje 26 lůžky + 57 lůžky jako domov se zvláštním režimem. Z hlediska počtu žadatelů a čekatelů o sociální služby má SO ORP Veselí nad Moravou poměrně nízké hodnoty: v evidenci v květnu 2020 činil počet čekatelů 22 a počet žadatelů 10 osob.<sup>4</sup>

Dle Národního registru poskytovatelů zdravotních služeb bylo v SO ORP Veselí nad Moravou k 1. 9. 2022 celkem 134 lékařů, z toho více než polovina (74 z nich) působilo přímo ve Veselí nad Moravou a 24 z nich pak ve Strážnici. Praktický lékař se nachází v 10 obcích, dohromady jich ve SO ORP ordinuje 23. Lékaři zcela chybí v menších obcích v jižní a jihovýchodní části území, odkud jsou obyvatelům nejbližší ordinace ve Velké nad Veličkou, případně v Lipově.

Tabulka 7 Počet sociálních zařízení a lůžek v roce 2020 ve SO ORP Veselí nad Moravou

Typy sociálních zařízení	Počet zařízení	Počet míst v zařízení
Denní stacionáře	2	-
Domovy pro seniory	1	26
Domovy se zvláštním režimem	1	57
Sociálně terapeutické dílny	1	-
Sociální poradny	1	-
Centra sociálně rehabilitačních služeb	2	-

Zdroj: ČSÚ (2021)

### 1.5.3 Cestovní ruch

SO ORP Veselí nad Moravou se rozkládá v turistické oblasti Slovácko s živou místní kulturou a identitou. Území se dělí na dvě základní oblasti – Pomoraví s řekou Moravou a horskou oblast Bílých Karpat. Pomezí těchto dvou oblastí je ideálním prostorem pro rozvoj nenáročného

<sup>4</sup> Žadatel = zájemce o službu, který podal žádost o poskytnutí sociální služby;

Čekatel = žádost byla prošetřena na základě sociálního šetření a vyhodnocena jako oprávněná (tzn. zájemce se nachází v nepříznivé životní situaci a potřebuje zajistit celodenní pomoc a péči).

cykloturistiky s vazbou na vinařství. Pro rekreační turistickou dopravu je využívána vodní cesta Bařův kanál.

Zatímco v období let 2012–2019 se v celém Jihomoravském kraji počet ubytovaných turistů každoročně navyšoval, ve SO ORP Veselí nad Moravou byl tento trend spíše kolísavý.

Nejvyšší návštěvnosti SO ORP Veselí nad Moravou dosáhl v roce 2019, kdy se zde ubytovalo více než 37 000 turistů, ovšem v následujícím roce, pravděpodobně v souvislosti s pandemií nemoci covid-19 a s ní souvisejícími omezenými možnostmi cestování a ubytování, došlo k největšímu poklesu, kdy se počet turistů se meziročně snížil o 20 %, tj. z 37 748 na 30 068. Mezi nejnavštěvovanější památky patřil v roce 2021 Bařův kanál s celkovým počtem 75 000 návštěvníků. Přes 35 500 osob pak navštívilo Skanzen Strážnice. Třetí nejnavštěvovanější památkou byl Větrný mlýn v Kuželově, kam v roce 2021 dorazilo 6 300 osob. Významnou měrou se na rozvoji cestovního ruchu podílí cykloturistika, která využívá potenciálu postupně budovaných cyklostezek a značených cyklotras. Mezi nejvýznamnější cyklotrasy procházející územím patří EV4, Moravská stezka, Bařův kanál a Moravské vinařské stezky (Strážnická). Dosud ne zcela využitým přírodním potenciálem je oblast Bílých Karpat, která nabízí využití pro šetrnou pěší turistiku, terénní cyklistiku a množství rozhleden.

Z hlediska struktury hromadných ubytovacích zařízení se jich ve SO ORP Veselí nad Moravou nachází celkem 41, z toho více než poloviny, celkem 23, tvoří penziony, dále se zde nachází 8 hotelů/motelů, 2 kempy, 4 turistické ubytovny, 1 chatová osada a 4 nespecifikovaná ubytovací zařízení. Chybí větší nabídka kvalitních ubytovacích zařízení.

Tabulka 8 Počty ubytovaných turistů v letech 2012–2021

SO ORP Veselí nad Moravou	Hosté celkem	v tom	
		rezidenti	nerezidenti
2012	32 223	26 484	5 739
2013	33 870	27 892	5 978
2014	30 077	24 899	5 178
2015	34 911	29 706	5 205
2016	32 451	25 993	6 458
2017	36 570	29 840	6 730
2018	36 351	29 948	6 403
2019	37 748	31 232	6 516
2020	30 068	27 617	2 451
2021	37 588	34 619	2 969

Zdroj: ČSÚ (2022), vlastní zpracování.

## 1.6 Dopravní infrastruktura

### 1.6.1 Silniční doprava

Ve SO ORP Veselí nad Moravou činí hustota silnic 0,45 km/km<sup>2</sup>. Oproti Jihomoravskému kraji se jedná o mírně podprůměrnou hodnotu.

Tabulka 9 Srovnání hustoty silnic v SO ORP Veselí nad Moravou, JMK a ČR

	Hustota silnic (km silnic/km <sup>2</sup> )
SO ORP Veselí nad Moravou	0,45
Jihomoravský kraj	0,52
ČR	0,59

Zdroj: ArcČR 500, verze 3.3, Analýza HSOÚ, MMR.





Na území SO ORP Veselí nad Moravou se nenachází dálnice ani žádná neevidovaná silnice.

Nejvíce vytiženou silnicí je I/55, která prochází třemi obcemi v západní části území a spojuje je s Břeclaví směrem na jih a s Olomoucí směrem na sever. Denně po této silnici projede v úsecích mezi Veselím nad Moravou, Vnorovy a Strážnicí až 10 000 vozidel. V současné době byla zahájena výstavba dálnice D55 v úseku Moravský Písek – Bzenec. Na území dále zasahuje i I/54 (Slavkov u Brna – Moravský Písek – Nové Mesto nad Váhom), která tvoří západovýchodní osu území a spojuje severní část území se Slovenskem. Denně po ní projede od 3 001 do 5 000 vozidel. Se Slovenskem je území dále propojeno silnicí I/71, která vede směrem z Uherského Ostrohu přes Blatnici pod Svatým Antonínkem a Velkou nad Veličkou do Trenčianského kraje. Denně po této silnici projede od 3 001 do 5 000 vozidel.

Největší podíl ve SO ORP Veselí nad Moravou mají silnice III. třídy, které tvoří 55 % z celkové délky silnic. Druhý největší podíl pak zastávají silnice I. třídy s 36% podílem na celkové délce silnic.

Tabulka 10 Počet a podíl km v území SO ORP Veselí nad Moravou a Jihomoravském kraji

	Počet km		Podíl	
	Veselí n. M.	Jihomoravský kraj	Veselí n. M.	Jihomoravský kraj
<b>Dálnice</b>	0,0	154,9	0,0 %	4,2 %
<b>Silnice I. třídy</b>	48,6	422,0	35,5 %	11,3 %
<b>Silnice II. třídy</b>	8,4	1 436,6	6,2 %	38,5 %
<b>Silnice III. třídy</b>	74,7	1 454,2	54,6 %	39,0 %
<b>Neevidováno</b>	5,1	262,1	3,7 %	7,0 %
<b>Celkem km silnic</b>	<b>136,9</b>	<b>3 729,8</b>	<b>100,0 %</b>	<b>100,0 %</b>

Zdroj: ArcČR500, verze 3.3, Analýza HSOÚ, MMR.

## 1.6.2 Železniční doprava

SO ORP Veselí nad Moravou má z hlediska železniční dopravy relativně výhodnou pozici. Na jeho území se nachází celkem deset železničních stanic v obcích: Moravský Písek, Strážnice, Vnorovy, Veselí nad Moravou, Lipov, Blatnice pod Svatým Antonínkem, Louka, Javorník nad Veličkou a Velká nad Veličkou. Nejvýznamnější železniční stanice se nachází v obci Moravský Písek, kterou prochází II. tranzitní železniční koridor. Město Veselí nad Moravou pak leží i na trati 340, která vede z Brna na Slovensko. Spojnici obcí Hodonín, Strážnice, Vnorovy, Veselím nad Moravou, Blatnicí pod Svatým Antonínkem, Lipovem, Loukou, Velkou nad Veličkou a Javorníkem tvoří trať 343, která dále vede do Nového Města nad Váhom.

## 1.6.3 Srovnání časové a kilometrové dostupnosti centra SO ORP s krajským městem

Z Veselí nad Moravou je krajské město časově nejrychleji dostupné individuální automobilovou dopravou, kdy cesta trvá přibližně 73 minut s celkovou délkou 73,5 km. Druhým nejrychlejším způsobem přepravy je pak autobus, přímý spoj však z Veselí nad Moravou do Brna jezdí pouze jednou denně, a spojení s možností přestupu trvá 159 minut a jeho délka je 95 km. Vlákem pak cesta trvá celkem 92 minut, z hlediska počtu kilometrů (90) se pak jedná o nejdelší trasu.

Tabulka 11 Srovnání akcesibility Veselí nad Moravou s krajským městem různými dopravními módy

Spojení Veselí nad Moravou s Brnem	IAD	Autobus	Vlak
<b>Délka (km)</b>	73,5	79	90
<b>Čas (min)</b>	73	85	92



<b>Intervaly odjezdů v pracovní dny (min)</b>	-	Nelze určit <sup>5</sup>	120 <sup>6</sup>
<b>Intervaly odjezdů o víkendu</b>	-	Nelze určit <sup>7</sup>	120 <sup>5</sup>
<b>Počet spojů v pracovní dny</b>	-	1	10, resp. 19
<b>Počet spojů o víkendu</b>	-	1	9, resp. 17

Zdroj: Mapy.cz, Kordis.cz

## 1.6.4 Spojení obcí s Veselím nad Moravou veřejnou dopravou

Všechny obce ležící ve SO ORP Veselí nad Moravou jsou pokryty alespoň jednou autobusovou linkou Integrovaného dopravního systému Jihomoravského kraje, osmí obcí navíc disponuje i pravidelným vlakovým spojením. Množství vypravených spojení však není tak vysoké jako např. v sousedním Hodonínsku, což je zapříčiněno zejména nižší poptávkou vzhledem k nižším populačním velikostem a méně výhodnější geografické poloze obcí, především ve východním cípu regionu.

Ze 17 z 20 obcí vede přímé spojení veřejnou dopravou do Veselí nad Moravou, v 11 obcích v pracovní dny ve špičce v intervalu nejméně každých 30 minut, v 6 obcích 60 minut. V sedle jsou pak vypravována spojení nejčastěji jednou za dvě hodiny. Ze třech obcí pak nevede ani jedna přímá linka do Veselí nad Moravou – cestující z Hrubé Vrbky mají garantovaný přestup na autobus do Veselí v Hroznové Lhotě, cestující z Malé Vrbky mohou přestoupit rovněž v Hroznové Lhotě, ale také ve Velké nad Veličkou (v tomto případě však cesta trvá déle).

Doba trvání spojení je pak přímo úměrná vzdálenosti obce od Veselí nad Moravou, nejrychleji se do Veselí nad Moravou dostanou cestující z Blatnice pod Svatým Antonínkem, odkud cesta vlakem trvá 5 minut a autobusem 9 minut. Naopak časově nejnáročnější cestu do centra regionu musejí absolvovat osoby cestující z Nové Lhoty a Kuželova, kde některá spojení vyžadující přestup trvají déle než hodinu. Obyvatelé Radějova pak musejí přestupovat ve Strážnici.

Tabulka 12 Spojení obcí SO ORP Veselí n. Mor. s městem Veselí n. Mor. veřejnou dopravou (k 11. a 12. 12. 2022)

Z obce	AUTOBUS			VLAK		
	doba trvání (min)	Interval		doba trvání (min)	Interval	
		pracovní dny <sup>8</sup>	víkend		pracovní dny	víkend
<b>Blatnice pod Sv. Antonínkem</b>	<b>9</b>	<b>60/150</b>	<b>240</b>	<b>5</b>	<b>120</b>	<b>120</b>
<b>Blatnička</b>	<b>18</b>	<b>60/120</b>	<b>240</b>	x	x	x
<b>Hroznová Lhota</b>	<b>13–17</b>	<b>30/120/60</b>	<b>120</b>	x	x	x
<b>Hrubá Vrbka</b>	25–40	60/120	120	x	x	x
<b>Javorník</b>	<b>39-50</b>	<b>30/120/60</b>	<b>nepravidelně</b>	<b>21-38</b>	<b>60/120/60</b>	<b>120</b>
<b>Kněždub</b>	<b>25-40</b>	<b>30/120/60</b>	<b>90</b>	x	x	x
<b>Kozojídky</b>	<b>10</b>	<b>30/120/60</b>	<b>60/120</b>	x	x	x
<b>Kuželov</b>	<b>29-64</b>	<b>60/120</b>	<b>120</b>	x	x	x
<b>Lipov</b>	<b>20</b>	<b>30/120/60</b>	<b>nepravidelně</b>	<b>10</b>	<b>60/120/60</b>	<b>120</b>
<b>Louka</b>	<b>24</b>	<b>30/120/60</b>	<b>120</b>	<b>13</b>	<b>60/120/60</b>	<b>120</b>

<sup>5</sup> \*Spoj jezdí pouze jednou denně, v 15:40.

<sup>6</sup> Interval platí pro spěšný vlak, mezi nimi jezdí i osobní vlak s cestovní dobou 111 minut.

<sup>7</sup> \*\*Spoj jezdí pouze v neděli, ve stejném čase jako v pracovní dny.

<sup>8</sup> Je-li uvedeno x/y: x = interval ve „špičce“ (cca 5:00-8:00 a 14:00-17:00 hod.) y = v „sedle“ (čas mezi špičkami).  
Je-li uvedeno x/y/z: x = interval ve „špičce“, y = dopolední „sedlo“, z = večerní „sedlo“.

<b>Malá Vrbka</b>	31-57	60/120	120	x	x	x
<b>Moravský Písek</b>	<b>15</b>	<b>60/120</b>	<b>240</b>	17 (o víkendech až 50)	60/120/60	60
<b>Nová Lhota</b>	<b>36-65</b>	<b>60/120</b>	<b>120</b>	x	x	x
<b>Radějov</b>	33	30/120/60	240	x	x	x
<b>Strážnice</b>	<b>19</b>	<b>30/60</b>	<b>120</b>	<b>10</b>	<b>60</b>	<b>120</b>
<b>Suchov</b>	<b>22-31</b>	<b>60/120</b>	<b>240</b>	x	x	x
<b>Tasov</b>	<b>16</b>	<b>30/120/60</b>	<b>120</b>	x	x	x
<b>Tvarožná Lhota</b>	<b>28-36</b>	<u><b>30/60</b></u>	<u><b>60</b></u>	x	x	x
<b>Velká nad Veličkou</b>	<b>34</b>	<b>60/120</b>	<b>120/180</b>	<b>18</b>	<b>60/120/60</b>	<b>120</b>
<b>Vnorovy</b>	<b>8</b>	<b>30/60</b>	<b>120</b>	<b>5</b>	<b>60</b>	<b>120</b>
<b>Žeraviny</b>	<b>12</b>	<b>30/120/60</b>	<b>120</b>	x	x	x

Zdroj: IDOS.cz

(tučně uvedené hodnoty znázorňují přímá spojení, podržené kombinace přímých spojení a spojení s přestupem)

## 1.6.5 Ostatní dopravní módy

V území SO ORP Veselí nad Moravou má vodní doprava v současné době pouze turistický charakter v letní sezóně od května do září. Přístaviště se nachází v obcích Veselí nad Moravou, Vnorovy a Strážnice. Z hlediska cyklistické dopravy má dle územně analytických podkladů SO ORP problémy s vedením většiny cyklotras po silnicích II. a III. třídy. Územím prochází i trasa EuroVelo 4: Trasa střední Evropou, která vede ze severovýchodu směrem na jih přes Strážnici dále do Kyjova. Pro dojížděku za prací jsou nejčastěji využívány cyklostezky směřující do Veselí nad Moravou.

## 1.7 Životní prostředí

I přes venkovský charakter území se na území SO ORP Veselí nad Moravou objevují poměrně velké problémy v oblasti životního prostředí. Kvůli intenzivnímu zemědělskému využití území se často vyskytuje vodní a větrná eroze, která ohrožuje zemědělské půdy nejcennější, zařazené do I. a II. třídy ochrany, v prostoru mezi osou Strážnice – Veselí nad Moravou a okrajem Bílých Karpat.

Z hlediska ohrožení větrnou erozí spadá SO ORP Veselí nad Moravou z velké části do oblasti se středním ohrožením. Mírnou až zanedbatelnou míru rizika ohrožení mají obce ležící v jihovýchodní části území díky poloze v CHKO Bílé Karpaty a převažujícím lesnatým plochám. Vodní erozí jsou pak naopak ohrožena zvláště území v jihovýchodní části, a to z důvodu vyššího úhrnu srážek v této části území.

Oblast SO ORP Veselí nad Moravou spadá z klimatického hlediska do tří oblastí – do „velmi teplé na srážky chudé“, „teplé“ a „mírně teplé“ oblasti. Do velmi teplé na srážky chudé oblasti spadá území podél řeky Moravy, na niž směrem k východu navazuje tzv. teplá oblast. Jižní a jihovýchodní část území pak náleží do mírně teplých oblastí.

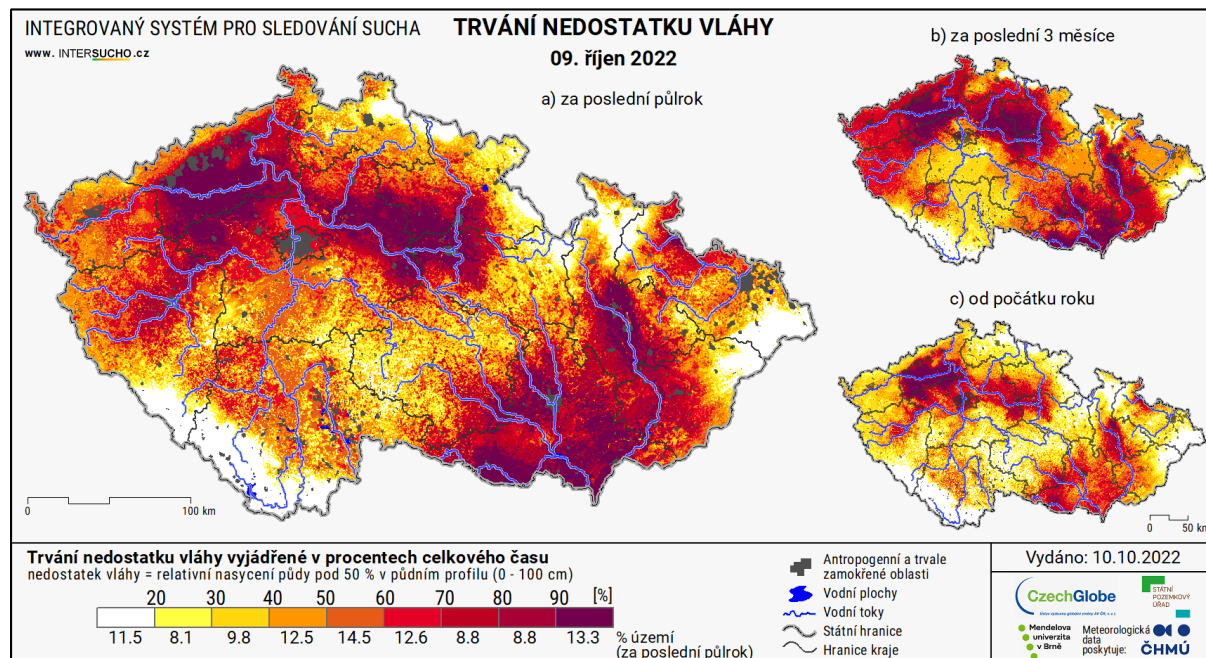
Na katastrálním území Moravského Písku se nachází poměrně významná ložiska šterkopísku. Z hlediska rozvoje stavebnictví se jedná o významnou surovinu, které je v současné době nedostatek, ovšem jejich těžba ohrožuje zdroje pitné vody z důvodu rizika odkrytí hladiny podzemních vod.

Na území SO ORP (s výjimkou obcí jižního a jihovýchodního okraje v Bílých Karpatech) je překročen celkový imisní limit i limit cílový pro ochranu zdraví lidí. Limity hluku jsou překračovány na území Veselí nad Moravou, Vnorov a Strážnice. V území je velké množství starých ekologických zátěží. Celé území SO ORP Veselí nad Moravou je součástí povodí řeky Moravy. Řeka Morava je zcela regulována v umělých korytech (hlavní koryto, Nová Morava, Bařův kanál), místy se dochovaly i zbytky původních říčních ramen. Niva řeky Moravy je protkána hustou sítí uměle vytvořených odvodňovacích koryt. Významnými toky říční sítě řešeného území jsou levostranné přítoky Moravy – Svodnice, Velička a Radějovka. Většina území SO ORP v nivě Moravy a navazujících toků je ohrožena záplavami. Záplavová území jsou vymezena na jihu SO ORP v okolí Veselí nad Moravou, Moravského Písku, Vnorov, Strážnice (řeka Morava) a severní části obce Kněždub (Velička).

Velkou část jižní části území ORP Veselí nad Moravou zabírá CHKO Bílé Karpaty. Rozsáhlejší oblasti I. zóny CHKO jsou na území SO ORP situovány zejména jižně od Tvarožné Lhoty a Kněždubu, a dále jižně a východně od Velké nad Veličkou. Nachází se zde velké množství maloplošných zvláště chráněných území. Jediným přírodním parkem na území SO ORP je Přírodní park Strážnické Pomoraví, který zabírá část nivy Moravy na jihozápadním okraji SO ORP.

Mapa níže zobrazuje, „zda za definované období (poslední půlrok, poslední 3 měsíce či od počátku roku) došlo ke snížení relativního nasycení půdy pod 50 % a jak dlouho tento stav trval (vyjádřeno v procentech času za sledované období)“. (Intersucho) Z mapy lze vyčíst, že oblast SO ORP Veselí nad Moravou vykazuje výrazný nedostatek vláhy, tj. více než 50% až 70% nedostatek, od dubna do října 2022.

Mapa 4 Trvání nedostatku vláhy v ČR



Zdroj: intersucho

## 1.7.1 Brownfieldy

V SO ORP Veselí nad Moravou se nachází celkem 14 brownfieldů. Rozlohou největším brownfieldem jsou Železárny Veselí nad Moravou, které jsou momentálně využity z 50 % pro

výrobu a skladování. Problémem pro znovuvyužití zbývajících ploch jsou chybějící základní sítě a kontaminace.

Tabulka 13 Seznam brownfieldů v SO ORP Veselí nad Moravou

Název	Umístění	Rozloha (m <sup>2</sup> )	Předchozí využití
<b>Železářny Veselí</b>	Veselí nad Moravou	449 000	průmysl
<b>Suchý rádek</b>	Javorník	360	občanská vybavenost (škola)
<b>Sýpka</b>	Louka	3 088	zemědělství
<b>Lihovar</b>	Velká nad Veličkou	19 000	průmysl (pěstitelská pálenice)
<b>Zemědělské družstvo</b>	Hroznová Lhota	40 500	zemědělství
<b>Areál ZD Tvarožná Lhota</b>	Tvarožná Lhota	7 600	zemědělství
<b>Panský vodní mlýn</b>	Velká nad Veličkou	2 706	zemědělství
<b>Čistírna odpadních vod</b>	Velká nad Veličkou	900	ostatní (ČOV)
<b>Území na Nám. 24. dubna</b>	Veselí nad Moravou	6 200	občanská vybavenost
<b>Staré obecní budovy</b>	Blatnice pod Sv. Anton.	1 424	občanská vybavenost
<b>Budova býv. pekárny a sušárny</b>	Kozojídky	135	výroba
<b>Bývalá sokolovna</b>	Moravský Písek	1 035	občanská vybavenost
<b>Zemědělské družstvo</b>	Tasov	9 500	zemědělství
<b>Závod na výrobu oleje</b>	Velká nad Veličkou	8 000	průmysl

Zdroj: brownfieldy-jmk.cz

## 2 SWOT analýza

Tabulka 14 SWOT analýza

Silné stránky	Slabé stránky
<ul style="list-style-type: none"> <li>– silná soudržnost a místní identita obyvatel</li> <li>– železniční napojení na II. tranzitní koridor</li> <li>– velmi dobrá vybavenost volnočasovou infrastrukturou</li> <li>– dostatečně rozvinutá technická infrastruktura</li> <li>– nízký počet žadatelů a čekatelů o sociální služby</li> <li>– vysoký počet vzdělávacích institucí s rovnoměrným rozmístěním v území</li> <li>– kulturní domy ve většině obcí</li> <li>– přítomnost atraktivních turistických cílů a jejich rozmanitost</li> <li>– velmi dobrý potenciál cestovního ruchu (Bařův kanál, CHKO Bílé Karpaty)</li> <li>– tradice vinařství jako ekonomické aktivity a krajové speciality</li> <li>– rozvoj ekologického zemědělství</li> <li>– velmi dobrá ekologická stabilita území</li> <li>– relativně vysoká výměra zemědělského půdního fondu vysoké kvality</li> <li>– velmi dobrá, stabilní, druhová skladba lesů – zejména lesní celky a louky Bílých Karpat</li> <li>– zdroje kvalitní pitné vody v západní části území</li> <li>– zásoby surovin ložiska nerostů, štěrkopísky Moravský Písek, lignit Strážnice</li> <li>– harmonické zapojení sídel do krajiny a zřetelná rázovitost krajiny</li> </ul>	<ul style="list-style-type: none"> <li>– nevýhodná geografická poloha a špatná dostupnost území</li> <li>– chybějící komunikace D55 a chybějící obchvaty I/55</li> <li>– nízký počet a nízká diverzita dostupných pracovních míst</li> <li>– absence významných podniků v terciárním sektoru</li> <li>– horší dostupnost do pracovních center v regionu i mimo něj</li> <li>– nedostatek pracovních příležitostí</li> <li>– intenzivní stárnutí populace a rychlý růst průměrného věku obyvatel</li> <li>– úbytek obyvatel v důsledku záporného přirozeného přírůstku</li> <li>– nevyvážený rozvoj území</li> <li>– nízká úroveň vzdělanosti obyvatel</li> <li>– vyšší podíl uchazečů o zaměstnání v evidenci na ÚP déle než 6 měsíců</li> <li>– vysoký podíl nezaměstnaných osob</li> <li>– nízký počet sběrných dvorů</li> <li>– chybějící vodovody na Hornácku</li> <li>– absence nemocnice</li> <li>– lokalizace větších maloobchodních zařízení jen ve velkých sídlech: Veselí nad Moravou a Strážnice</li> <li>– nedostatečná základní infrastruktura cestovního ruchu</li> <li>– časté svahové deformace – sesuvná území</li> <li>– půdy ohrožené větrnou a vodní erozí</li> <li>– snížená přirozená retenční schopnost krajiny</li> <li>– velkoplošné zemědělské hospodaření na většině území</li> <li>– množství starých ekologických zátěží</li> <li>– nedostatečná zabezpečení ochrany měst a obcí před povodněmi</li> <li>– zastavěnost přirozených zaplavovaných území vodních toků</li> <li>– nízká soběstačnost trhu práce</li> </ul>



Příležitosti	Hrozby
<ul style="list-style-type: none"> <li>– možnosti přeshraniční spolupráce a vazba se Slovenskem (Trenčianským a Trnavským krajem)</li> <li>– fungování IDS JMK – zlepšování dostupnosti území veřejnou hromadnou dopravou</li> <li>– vybudování D55</li> <li>– rozvoj popularity cykloturistiky a pěší turistiky, dobudování bezpečné cyklistické infrastruktury</li> <li>– dobudování základní turistické infrastruktury</li> <li>– dotační programy Jihomoravského kraje, evropské fondy zaměřené na rozvoj venkova</li> <li>– růst poptávky po lokálních a regionálních produktech a potravinách</li> <li>– zvyšování zájmu a povědomí lidí o ekologizaci a ochraně životního prostředí</li> <li>– podpora realizace komplexních pozemkových úprav</li> <li>– vytvoření podmínek pro rozvoj agroturismu</li> <li>– rozvoj ekologického zemědělství</li> <li>– rozvoj sociálního podnikání</li> </ul>	<ul style="list-style-type: none"> <li>– ekonomická krize způsobená pandemií nemoci covid-19 a probíhající válkou na území Ukrajiny</li> <li>– úbytek lékařů z důvodu jejich vysokého věku a odchodů do důchodu</li> <li>– pokles výkonnosti zemědělské výroby v důsledku snižující se konkurenceschopnosti a klimatickým změnám</li> <li>– snižování porodnosti obyvatel a s tím související pokles podílu osob v předproduktivním věku</li> <li>– nízká koordinace suburbanizačních procesů</li> <li>– probíhající klimatická změna v důsledku globálního oteplování způsobující nárůst rizik sucha, požárů a vysokých teplot</li> <li>– postupné zeslabování významu lidových tradic a kultury</li> <li>– vysoké riziko znečištění zdrojů podzemních vod připravovanou těžbou v Uherském Ostrohu (Zlínský kraj)</li> <li>– opakované živelní pohromy (povodně)</li> <li>– narušení okrajové části nivních ekosystémů výstavbou R55</li> <li>– pokračování invaze nepůvodních rostlin a živočichů</li> </ul>

Zdroj: vlastní zpracování



### 3 Návrhová část

Návrhová část vznikla po zpracování analytické části studie. Cílem návrhové části je vytvoření přehledu navrhovaných aktivit, které by bylo vhodné vzhledem k definovaným problémům v analytické části dokumentu na území SO ORP Veselí nad Moravou řešit. Prioritní osy představují hlavní širší tematický okruh, pod něž spadají jednotlivá tematická opatření. V rámci návrhové části bylo stanoveno **5 prioritních os** a **17 tematických opatření**.

Priorita	Opatření	Tematická oblast
Priorita 1: Doprava a dopravní infrastruktura	Opatření 1.1: Kvalita a kapacity dopravní infrastruktury	Výstavba a rekonstrukce klíčových i místních dopravních komunikací
		Zvýšení bezpečnosti provozu na silnicích a zlepšení dostupnosti železničních stanic
		Výstavba obchvatů sídel
	Opatření 1.2: Dostupnost a obslužnost území	Optimalizace dopravní dostupnosti veřejnou hromadnou dopravou
		Podpora výstavby infrastruktury pro nízkoemisní až bezemisní vozidla
	Opatření 1.3: Cyklodoprava	Rozšíření a zkvalitnění cyklodopravy, zvýšení konektivity cyklostezek
Priorita 2: Podpora podnikání a zaměstnanosti	Opatření 2.1: Podpora podnikání a vzniku malých a středních podniků	Podpora, vzdělávání a osvěta obyvatel k podnikání
		Příprava infrastruktury a prostor pro podnikání
		Poradenství pro podnikatele
		Poradenství pro nezaměstnané osoby a motivační kurzy
		Podpora setkávání podnikatelů
		Rozvoj agroturistiky, agropodnikání a ekologického zemědělství
		Rozvoj sociálního podnikání
	Opatření 2.2: Rozvoj cestovního ruchu	Podpora místních tradic, značek a regionálních produktů
		Údržba památek, muzeí, přírodních oblastí a dalších turistických cílů
		Opatření 2.3: Vzdělávání a soulad nabídky a poptávky na trhu práce
Podpora spolupráce vzdělávacích institucí a firem v území		
Priorita 3: Zvyšování kvality života obyvatel	Opatření 3.1: Bytová výstavba a dostatečná nabídka nemovitostí	Výstavba a údržba obecních bytů
		Dostatek pozemků pro výstavbu a zajištění technické infrastruktury
	Opatření 3.2: Kvalitní prostředí v sídlech	Revitalizace veřejných prostranství a prvků sídelní zeleně
		Výstavba a zkvalitňování volnočasové infrastruktury pro všechny obyvatele
		Zástavba proluk a rekonstrukce zchátralých objektů
		Zvýšení bezpečnosti obyvatel
Podpora zásobování vodou na Hornácku		

Priorita 3: Zvyšování kvality života obyvatel	Opatření 3.3: Široká nabídka základních služeb	Zajištění kvalitní zdravotní péče pro občany a podpůrných služeb pro seniory a sociálně slabé rodiny, transformace sociálních služeb
		Rozvoj venkovského školství a modernizace školských zařízení
		Zkvalitnění komunikační infrastruktury a rozšíření vysokorychlostní sítě
	Opatření 3.4: Školství, komunitní a mimoškolní aktivity	Obecní knihovny
		Podpora pospolitosti obyvatel
Priorita 4: Životní prostředí	Opatření 4.1: Efektivní nakládání s odpady	Odstraňování skládek, podpora recyklace a třídění odpadů
		Re-use centra a cirkulární ekonomika
	Opatření 4.2: Energetika a úspora energií	Podpora obnovitelných zdrojů energie
		Snížení energetické náročnosti veřejných budov
		Komunitní energetika
	Opatření 4.3: Zvýšení stability území	Protierozní opatření a zvyšování biodiverzity
		Zadržování vody a ochrana vodních zdrojů v krajině
Realizace komplexních pozemkových úprav Agrolesnictví		
Priorita 5: Veřejná správa	Opatření 5.1: Podpora spolupráce mezi aktéry v území	Koordinace aktivit mezi jednotlivými obcemi a ostatními subjekty v území
		Participace obyvatel na plánování rozvoje území
		Koordinace aktivit a podpora společných projektů s přeshraničními aktéry a municipalitami
	Opatření 5.2: Efektivní řízení obcí a plánování rozvoje	Zvyšování kvalifikace úředníků a starostů skrze vzdělávání
		Podpora strategického a územního plánování
	Opatření 5.3: Komunikace a zefektivnění procesů ve veřejné správě	Efektivní komunikace s občany
Elektronizace a digitalizace veřejné správy na lokální úrovni		

## Priorita 1: Doprava a dopravní infrastruktura

### Opatření 1.1: Kvalita a kapacity dopravní infrastruktury

#### ***Výstavba a rekonstrukce klíčových i místních dopravních komunikací***

Z hlediska rozvoje silniční dopravy je nutné dobudování dálnice D55, která by mohla sloužit jako tzv. rozvojová osa oblasti a přilákat investice do území, a údržba silnic I. třídy I/54 a I/71. Kromě toho se některé obce potýkají i s nedostačující šířkou komunikací vedoucích v jejich katastrálním území, která negativně ovlivňuje plynulost kvalitu provozu. Dle ÚAP Veselí nad Moravou 2020 se jedná o komunikace v obcích: Blatnice pod Svatým Antonínkem, Javorník, Louka, Strážnice, Velká nad Veličkou, Veselí nad Moravou a Lipov.

Komplikace v dopravě způsobuje i nevyhovující stav přemostění silnic pod železničními tratěmi. Tento problém se týká konkrétně podjezdu na komunikaci III/49912 ve Velké nad Veličkou, a také podjezdu ve Veselí nad Moravou na silnici I/54, kde je nevyhovující šířka i výška mostu.

#### ***Zvýšení bezpečnosti provozu na silnicích a zlepšení dostupnosti železničních stanic***

Klíčové pro zajištění bezpečnosti chodců a provozu na silnici jsou například výstavba a údržba chodníků, zlepšení rozmístění přechodů nebo výstavba nadchodů a podchodů a podpora zavádění inteligentních dopravních systémů a řešení za účelem snížení dopravních kongescí ve vytížených úsecích. V území SO ORP Veselí nad Moravou se nachází několik nebezpečných křižovatek, u nichž je doporučena rekonstrukce např. na kruhové objezdy. Konkrétně jde o křižovatky ve Blatnici pod Svatým Antonínkem: křížení I/54 a I/71 a ve Veselí nad Moravou: křížení I/54 a I/55.

Ačkoli se ve SO ORP nachází dostatečné množství železničních stanic, pro obyvatele některých obcí, konkrétně pak obyvatele Blatnice pod Svatým Antonínkem, Lipova, Louky a Javorníku, je přístupnost k železniční stanici poměrně omezená z důvodu chybějících chodníků, nevyhovující kvalitě infrastruktury nebo také vzdálenosti od zastavěného území.

#### ***Výstavba obchvatů sídel***

Obce se často potýkají s náporem dopravy (zvláště pak nákladní), která neodpovídá stavu a technickým parametrům místních komunikací. Kromě toho provoz na komunikacích způsobuje znečištění hlukem a negativně ovlivňuje kvalitu ovzduší kvůli vysokým emisím včetně částic PM10. Cílem opatření je usilování o výstavbu obchvatů měst a obcí a odstranit tím nákladní dopravu z jejich center. Ve SO ORP Veselí nad Moravou chybí obchvaty silnice I/55 v obcích Strážnice, Vnorovy a Veselí a silnice I/71 v Blatnici, Louce a Velké nad Veličkou.

### Opatření 1.2: Dostupnost a obslužnost území

#### ***Optimalizace dopravní dostupnosti veřejnou hromadnou dopravou***

Cílem je zvyšovat podíl osob využívajících veřejnou hromadnou dopravu. V oblasti veřejné hromadné dopravy bude důležité zajistit optimalizaci spojů a jejich dostatek pro zlepšení dostupnosti základních lidských potřeb (práce, zdravotnictví, veřejné služby ad.), regionálních center a krajského města. Důležitá je rovněž koordinace dopravy se Zlínským krajem, zvláště pak kvůli dojížděcí obyvatel do větších center (Uherské Hradiště, Otrokovice,) za službami i prací.



## **Podpora výstavby infrastruktury pro nízkoemisní až bezemisní vozidla**

Cílem je zvyšovat podíl udržitelnějších forem individuální dopravy prostřednictvím zlepšení infrastruktury pro ekologičtější vozidla, rozšíření infrastruktury pro elektromobilitu.

### **Opatření 1.3: Cyklodoprava**

#### **Rozšíření a zkvalitnění cyklodopravy, zvýšení konektivity cyklostezek**

Rozvoj a zkvalitnění cyklistické infrastruktury napomáhá zjednodušení dojížděky do zaměstnání a škol, podpoře volnočasových aktivit a zvýšení atraktivity cestovního ruchu. Kromě výstavby nových cyklistických tras je důležitá i údržba stávajících a pořizování doprovodných prvků (značení, dobíjecí stanice pro elektrokola, odpočívadla ad.). Důležité v tomto ohledu bude zajistit i propojenost jednotlivých cyklostezek. SO ORP Veselí nad Moravou se potýká i s problémem vedení cyklotras po běžných silnicích, což snižuje bezpečnost a také plynulost provozu na silnicích. Silnice navíc často nemají dostatečnou šířku pro vytvoření jízdních pruhů pro cyklisty, proto bude klíčové plánovat výstavbu cyklostezek v území.

## **Priorita 2: Podpora podnikání a zaměstnanosti**

### **Opatření 2.1: Podpora podnikání a vzniku malých a středních podniků**

#### **Podpora, vzdělávání a osvěta obyvatel k podnikání**

SO ORP Veselí nad Moravou se potýká s poměrně nízkým počtem ekonomických subjektů a mírou podnikatelské aktivity. SO ORP Veselí nad Moravou má vyšší podíl nezaměstnaných osob oproti průměru celého Jihomoravského kraje a České republiky a jedním ze způsobů řešení tohoto problému může být aktivní podpora k podnikání, zajištění procesů rekvalifikace obyvatel nebo celoživotního vzdělávání. Z toho důvodu je důležité podporovat obyvatele území k podnikání a zakládání nových subjektů např. prostřednictvím osvěty jak mezi ekonomicky aktivními obyvateli, tak i mezi studenty škol v rámci vzdělávacích institucí. Podpora podnikavosti žáků a studentů a výuka podnikatelské gramotnosti na školách v regionu může přispět k budoucímu zvýšení míry podnikatelské aktivity v regionu. Školy by mohly organizovat např. přednášky vedené lidmi z praxe, popř. pořádat pro žáky a studenty soutěže podnikatelských idejí či fiktivních firem.

#### **Příprava infrastruktury a prostor pro podnikání**

Dlouhodobě se v rámci SO ORP Veselí nad Moravou nevyskytuje dostatečná nabídka pracovních pozic na trhu práce a firmy nemají příliš velký zájem o lokalizaci svých poboček v tomto území. Hlavními důvody jsou odlehlost od krajských měst a slabé napojení na významnější dopravní infrastrukturu. Klíčová bude v tomto ohledu podpora výstavby D55. Kromě toho však pro rozvoj podnikání mohou obce poskytovat vhodné prostory jak pro výrobu a zpracovatelský průmysl, tak i pro služby různého druhu.

Jihomoravský kraj by měl usilovat o znovuobnovení dotačního programu zaměřeného na podporu začínajících podnikatelů. Cílem dotačního programu bylo rozvíjet podnikatelské prostředí na území nejvíce hospodářsky postižených regionů v Jihomoravském kraji a podpořit drobné podnikatele v regionu v počáteční fázi podnikání pomocí dotace. V minulosti bylo možné z tohoto dotačního programu čerpat prostředky na pořízení vybraného vybavení a propagačních produktů.

## **Poradenství pro podnikatele**

Jak je již zmíněno v předchozích opatřeních, za účelem zvýšení konkurenceschopnosti ekonomické základny území je důležitá podpora podnikání, zvláště pak malého a středního podnikání, které zvyšuje stabilitu zaměstnanosti. Mezi nejvyužívanější způsoby podpory patří široká nabídka vhodných prostor pro podnikání, poskytování poradenství, propagace činnosti podnikatelů a zlepšení komunikace mezi podnikateli, veřejným sektorem, hospodářskými komorami a úřady práce. Pro oblast SO ORP je klíčová podpora drobných vinařů a podpora výroby a distribuce produktů a služeb základních potřeb.

## **Poradenství pro nezaměstnané osoby a motivační kurzy**

Klíčovým aktérem v podpoře osob ucházejících se o zaměstnání jsou jak Úřad práce, tak i neziskové organizace zaměřující se na rozvoj osobnosti, dovedností a poradenství v oblasti trhu práce. Poskytování podpůrných služeb k získání zaměstnání jako jsou motivační kurzy, kde mohou účastníci například najít vhodný způsob vlastní realizace na trhu práce, mohou se naučit základní dovednosti práce s počítačem nebo na internetu vyhledávat informace o možném zaměstnání. Zvýšení motivace nezaměstnaných obyvatel k hledání práce nebo rekvalifikaci pomůže zjednodušit proces snižování nezaměstnanosti v území.

## **Podpora setkávání podnikatelů**

K vytvoření funkčního podnikatelského prostředí je potřeba, aby se místní podnikatelé znali mezi sebou, pravidelně se setkávali a zamýšleli se nad možnými formami spolupráce. Podpora setkávání podnikatelů je nejsnazším způsobem, jak tomuto napomáhat. Taková setkání již pořádá OHK Hodonín, Podpora této činnosti pomůže kvalitě a četnosti těchto setkání.

## **Rozvoj agroturistiky, agropodnikání a ekologického zemědělství**

SO ORP Veselí nad Moravou disponuje významným potenciálem pro rozvoj cykloturistiky, vodní turistiky a také pěší turistiky v CHKO Bílé Karpaty. V tomto ohledu by významně prospěla marketingová strategie a propagace oblasti, identifikace potenciálních turistických atrakcí, podpora tradičních akcí, rozvoj turistických destinačních managementů ad.

## **Rozvoj sociálního podnikání**

Podpora a realizace opatření zaměřeného na rozvoj sociálního podnikání povede ke vzniku a udržování fungování sociálních podniků. Jedná se o takové podniky, které napomáhají sociálně vyloučeným osobám jednodušeji vstoupit na trh práce a do podnikatelského prostředí. Mezi nejčastější formy sociálního podnikání patří prádelny nebo kavárny a cukrárny.

## **Inkubační a coworkingová centra**

SO ORP Hodonín se potýká s poměrně nízkou mírou podnikatelské aktivity, největším problémem je pak nízká míra podniků s vyšší přidanou hodnotou. Významně by mohl pomoci vznik tzv. inkubačních a coworkingových center, v nichž se nový začínající podnikatelé mohou navzájem inspirovat a utvářet vztahy s ostatními podnikateli. Pro úspěšné fungování by mohlo napomoci i vytvoření detašovaného pracoviště JIC.

## **Opatření 2.2: Rozvoj cestovního ruchu**

### **Podpora místních tradic, značek a regionálních produktů**

SO ORP Veselí nad Moravou se rozkládá v turistické oblasti Slovácko, pro kterou je charakteristická silná místní identita občanů. Možnost zvýšení atraktivity území je pomocí





pořádání tradičních akcí, podporování lokálních produktů a značek. Pro SO ORP Veselí nad Moravou je důležitá podpora udržování tradic a folklóru, zvláště pak podpora dětských a mládežnických folklórních souborů, kroužků apod.

### **Údržba památek, muzeí, přírodních oblastí a dalších turistických cílů**

Pro zajištění kvalitní úrovně služeb cestovního ruchu a kultury je důležitá údržba a modernizace volnočasové infrastruktury a zajištění dostatečných personálních kapacit. Cílem je zachovat a zvyšovat kvalitu infrastruktury cestovního ruchu a zároveň hledat nová potenciální místa a atrakce pro rozvoj cestovního ruchu za účelem přilákání dalších turistů do území.

## **Opatření 2.3: Vzdělávání a soulad nabídky a poptávky na trhu práce**

### **Soulad vzdělávacích oborů s poptávkou trhu práce**

S problematikou nesouladu vzdělávacích oborů s poptávkou na trhu práce se často potýkají příhraniční a venkovské regiony, které nabízí jen omezené množství pracovních míst, tudíž dochází k přesunu produktivního obyvatelstva do ekonomických center a jejich zázemí. Pro udržení obyvatel na venkově je kromě kvalitního prostředí klíčová zvláště optimalizace nabízených studijních oborů pro lokální a regionální trh práce, ale také zajištění rozmanité nabídky pracovních míst.

### **Podpora spolupráce vzdělávacích institucí a firem v území**

Ve SO ORP Veselí nad Moravou se nachází čtyři střední školy a celkový počet žáků studujících v těchto institucích je 1 314. Spolupráce firem a škol může těmto studentům přinést pohled do praxe a získání praktických zkušeností, naopak firmy mohou získat představu o vyučovaných oblastech ve školách nebo připravit vybrané studenty na zaměstnaní po absolvování školy.

## **Priorita 3: Zvyšování kvality života obyvatel**

### **Opatření 3.1: Bytová výstavba a dostatečná nabídka nemovitostí**

#### **Výstavba a údržba obecních bytů**

Podpora bytové výstavby napomáhá nárůstu počtu obyvatel a také udržení stávajícího obyvatelstva. Aktuálně je pro obce důležité zajištění tzv. startovacích bytů a bytů pro seniory.

#### **Dostatek pozemků pro výstavbu a zajištění technické infrastruktury**

Obce se často potýkají s nedostatkem ploch pro výstavbu. Výhodou SO ORP Veselí nad Moravou může být nižší cena pozemků. V tomto ohledu je důležitá i správná koordinace územního plánování a zajištění vhodných prostor pro výstavbu rodinných i bytových domů a dostatečného zasíťování oblastí pro výstavbu. Zároveň by municipality měly podporovat a motivovat developery a obyvatele k výstavbě šetrných nízkoenergetických budov.

### **Opatření 3.2: Kvalitní prostředí v sídlech**

#### **Revitalizace veřejných prostranství a prvků sídelní zeleně**

Veřejná prostranství nejen ve venkovských oblastech slouží jako centra pro shromažďování a koncentrace veřejného života v obci. Častým problémem veřejných prostranství jsou chybějící prostory pro parkování, zvláště pak u obchodů a jiných obdobných služeb. Vzhledem k trendu

rozšiřování zástavby do širšího zázemí obce také často chybí veřejné prostranství v blízkosti nové zástavby.

Klíčová je jak finanční, tak i metodická podpora revitalizace, rozšiřování a zachování veřejné zeleně jak v intravilánech, tak extravilánech obcí. Údržba parků, lesoparků a sídelní zeleně, a také plánování a rozšiřování zelených prvků do intenzivně zastavěného území může vést ke snížení dopadů klimatické změny a přehřívání obecních a městských center v letních měsících.

### ***Výstavba a zkvalitňování volnočasové infrastruktury pro všechny obyvatele***

Podpora rozšiřování volnočasové infrastruktury za účelem zvyšování spokojenosti občanů a místní soudržnosti. Jedná se o široké spektrum objektů, např. sportoviště, wellness, víceúčelové haly, dětská hřiště, koupaliště a aquaparky. Obce s menšími rozpočty se často potýkají s nedostatkem finančních prostředků na revitalizaci volnočasových prvků, k čemuž však mohou pomoci evropské fondy a dotace ze státního nebo krajského rozpočtu.

### ***Zástavba proluk a rekonstrukce zchátralých objektů***

Menší venkovské obce se často potýkají s výskytem zchátralých objektů, a to jak objekty po zemědělském a průmyslovém využití, tak i bývalé obytné objekty. Problémem s rekonstrukcí nebo odstraněním těchto budov je neochota prodávat tyto budovy kvůli spekulacím s nemovitostmi a pozemky. Právě z tohoto důvodu často v obcích chybí dostatečná nabídka pro výstavbu a může docházet k vyliďování.

### ***Zvýšení bezpečnosti obyvatel***

Posílení bezpečnosti obyvatel pomáhá ke zlepšení kvality života v obcích. Pro zvýšení pocitu bezpečnosti v obcích nejvíce napomáhá zajištění dostatečného osvětlení všech veřejných prostor, kamerové systémy, zřízení obecní nebo městské policie.

### ***Podpora zásobování vodou na Horňácku***

Některé obce ležící ve SO ORP Veselí nad Moravou nemají dobudovanou vodovodní infrastrukturu, a proto se potýkají s nedostatkem nebo špatnou kvalitou vody. Významným aktérem v řešení těchto problémů jsou místní akční skupiny, mikroregiony a dobrovolné svazky obcí zasahující do území.

## **Opatření 3.3: Široká nabídka základních služeb**

### ***Zajištění kvalitní zdravotní péče pro občany a podpůrných služeb pro seniory a sociálně slabé rodiny, transformace sociálních služeb***

Problémem SO ORP Veselí nad Moravou v oblasti zdravotnictví je nedostatek lékařů, a to jak praktických, tak i specializovaných (stomatolog, gynekolog, pediatr), zvláště ve východní příhraniční části území. Obyvatelé tak často musí dojíždět do sousedních nebo i vzdálenějších obcí. Je proto potřeba v tomto regionu přinejmenším udržet stávající rozsah primární zdravotní péče, ideálně zřídit nové ordinace praktického lékaře, pediatra, stomatologa či gynekologa rovnoměrně v rámci regionu. Vzhledem k problematice zvyšujícího se průměrného věku lékařů, zejména ve venkovských obcích, budou obce čelit problému odchodu lékařů do důchodu. Za účelem udržení alespoň základní lékařské péče by měly obce jako motivaci poskytovat novým lékařům např. výhodnější nájem za prostory ordinací, kromě toho mohou nabídnout obecní byt. Jihomoravský kraj by měl tedy aktivně podporovat rozvoj základní zdravotní péče v těchto regionech, a to např. formou dotací na vybavení ordinací lékařů.



Rovněž se nabízí využití moderních technologií, jako např. telemedicína, která může usnadnit život např. chronicky nemocným pacientům, kteří by díky dálkovému monitoringu jejich zdravotního stavu nemuseli tak často dojíždět do ordinací specializovaných lékařů.

### **Rozvoj venkovského školství a modernizace školských zařízení**

V osmnácti z dvaadvaceti obcí SO ORP Veselí nad Moravou se nachází vzdělávací zařízení. Důležité je zajištění potřebného zázemí a infrastruktury, dostatečné kvality výuky a vybavení za účelem udržení počtu žáků ve školách a snížení vystěhování mladých rodin z území.

### **Zkvalitnění komunikační infrastruktury a rozšíření vysokorychlostní sítě**

Vybudováním komunikační infrastruktury a rozšíření vysokorychlostní sítě lze podpořit zajištění vhodných podmínek zajištění a vytvoření vhodných podmínek pro rozvoj podnikání a zaměstnanosti v odlehlejších oblastech. Současně rozvoj komunikační infrastruktury umožňuje využití nových technologií a chytrých řešení.

## **Opatření 3.4: Komunitní a mimoškolní aktivity**

### **Obecní knihovny**

V posledních letech se obecní knihovny stávají i místem pro setkávání lidí, zvláště pak pro děti a seniory. Klíčové v tomto ohledu je zajistit dostatečnou kvalitu a rozšiřovat funkce a dostupnost této služby pro místní obyvatele.

### **Podpora pospolitosti obyvatel**

Silná lokální identita podporuje udržování obyvatelstva ve venkovských obcích i přes menší nedostatky ve vybavenosti obcí. V současnosti i v těchto odlehlejších obcích dochází k přistěhování obyvatel z větších vzdáleností, kteří nemají žádnou vazbu na tyto oblasti, ovšem z důvodu lepší dostupnosti bydlení a kvalitnějšího životního prostředí volí jako své nové bydliště právě tyto lokality. Důležité je tyto nové obyvatele zasvětit do místních tradic a aktivit a vzbudit zájem o dění v obci.

## **Priorita 4: Životní prostředí**

### **Opatření 4.1: Efektivní nakládání s odpady**

#### **Odstraňování skládek, podpora recyklace a třídění odpadů**

Velkoobjemový a nebezpečný odpad lze shromažďovat ve sběrných dvorech nebo na sběrných místech. Pro menší obce je poměrně náročné vybudovat sběrný dvůr a tím může docházet ke vzniku černých skládek v území, zvláště pak v lesích. Za účelem podpory větší recyklace odpadů přechází některé obce na tzv. motivační systém odpadového hospodářství, kdy je obyvatelům odpad svážen přímo od jejich domu a na základě jejich míry třídění a spotřebě odpadů se poté počítá cena za svoz odpadů.

#### **Re-use centra a cirkulární ekonomika**

Vznik re-use center napomáhá efektivnějšímu využití různých předmětů z domácnosti, materiálů, obalů a dalších. Re-use centra nemusí vznikat pouze jako samostatný objekt, ale mohou být součástí již vzniklé infrastruktury. Pro drobné obce se nabízí jako vhodné řešení vznik multifunkčního prostoru, v rámci kterého by vzniklo rozšířené sběrné místo, neboli tzv. re-use centrum, a zázemí pro technická zařízení obce (např. zázemí pro parkování obecní techniky a sklad mobiliáře).

Do re-use center mohou lidé odnášet nepotřebné věci, které může ještě někdo další využít, a tyto věci jsou zde k prodeji za symbolické ceny. Výtěžek se může využít např. na údržbu zeleně nebo opravu drobné infrastruktury v obcích. Pokud obce nedisponují žádným vhodným prostorem, ale měly by zájem o obdobné aktivity, mohou např. v určitých časových intervalech organizovat tzv. swap akce, kam lidé nosí předměty, které již nevyužívají, a naopak si odnáší odložené věci ostatních.

## **Opatření 4.2: Energetika a úspora energií**

### ***Podpora obnovitelných zdrojů energie***

Podpora rozvoje obnovitelných zdrojů energie může pomoci obcím ušetřit neustále rostoucí náklady na spotřebu elektřiny a tepla. S prvotními náklady na zavedení potřebné technické infrastruktury mohou pomoci různé dotační programy (Modernizační fond, OP ŽP ad.). Obce navíc mohou prostřednictvím osvětové akce motivovat i své občany k zavádění obnovitelných zdrojů energie na svých pozemcích a nemovitostech.

### ***Snížení energetické náročnosti veřejných budov***

Cílem opatření je zajištění financování na snížení energetické náročnosti veřejných budov, které mají často zastaralá vybavení a jejich provoz je kvůli vysoké energetické spotřebě finančně náročný. Nejvíce se s tímto problémem potýkají mateřské a základní školy, kde na obnovu osvětlení chybí finance.

### ***Komunitní energetika***

Prostřednictvím komunitní energetiky mohou jak obce, tak občané významně ušetřit náklady za spotřebu energií. Komunitní energetika se nejčastěji aplikuje prostřednictvím uzavřených energetických společenství, jejichž hlavním účelem je uspokojení lokální energetické potřeby. Hlavními výhodami jsou nezávislost na dodavatelích energie a možnost lépe plánovat vlastní výrobu a spotřebu a finanční výdaje na energie. Do energetického společenství mohou být zařazeny malé a střední podniky, obce samotné, místní obyvatelé a neziskové organizace.

## **Opatření 4.3: Zvýšení stability území**

### ***Protierozní opatření a zvyšování biodiverzity***

Větrná eroze ohrožuje půdu zvláště v severozápadní části území, kde se nachází rozsáhlé plochy orné půdy, vodní eroze pak nejvíce ohrožuje plochy orné půdy s vyšším sklonem, na kterých se využívají nevhodné agrotechnické postupy. Zároveň se některé obce potýkají i s nízkou biodiverzitou z důvodu malého zastoupení ploch s trvalou vegetací. Územně analytické podklady SO ORP Veselí nad Moravou k řešení tohoto problému doporučují navržení ploch pro trvalé travní porosty s trvalou vegetací a eliminaci rozsáhlých lánů orné půdy pomocí navržených prvků ÚSES.

### ***Zadržování vody a ochrana vodních zdrojů v krajině***

Z důvodu probíhající klimatické změny a nárůstu délky období sucha ztrácí krajina schopnost vsakovat a zadržovat vodu, což může vést např. k náhlým povodním z důvodu rychlého odtoku srážek nebo odnosu. Mezi hlavní způsoby, jakými lze pomoci krajině se zadržováním vody, je tvorba meandrů na uměle narovnaných tocích, regenerace zemědělských ploch skrze rozdělení rozsáhlých ploch orné půdy a výsadbu mezí a remízků.

## **Realizace komplexních pozemkových úprav**

Podpora efektivních komplexních pozemkových úprav povede k vytváření vhodných podmínek pro šetrné hospodaření s půdami. Klíčové je seznámení zástupců obce, zemědělců a vlastníků půd s efektivním plánováním využití území za účelem vytvoření promyšlené krajinné mozaiky se zastoupením mokřadů, malých vodních ploch, protierozních opatření, lesních porostů a dalších přírodních prvků, které mají pozitivní vliv na vodní režim krajiny, biodiverzitu a stabilitu.

## **Agrolesnictví**

Agrolesnictví je způsob hospodaření na zemědělské nebo lesní půdě, který kombinuje pěstování dřevin s některou formou zemědělské produkce na jednom pozemku, a to buď prostorově, nebo časově. Integrace dřevin do produkčních systémů nabízí mnohé výhody, jak pro půdu, tak pro biodiverzitu. Výsadbou stromů mezi nebo v blízkosti plodin a na pastvinách se vytváří prostředí pro přidruženou flóru a faunu, čímž se zvyšuje nadzemní i podzemní biodiverzita a zároveň vzniká úkryt pro dobytek v případě špatného počasí nebo extrémního horka. Stromy, nejen že dokážou významně omezit vodní a větrnou erozi zlepšováním infiltrace srážek do půdy a poskytováním vegetačního pokryvu, ale také svým opadem a kořeny a vrácením organické hmoty do půdy zlepšují půdní strukturu.

## **Priorita 5: Veřejná správa**

### **Opatření 5.1: Podpora spolupráce mezi aktéry v území**

#### **Koordinace aktivit mezi jednotlivými obcemi a ostatními subjekty v území**

Zintenzivnění spolupráce mezi jednotlivými obcemi, DSO a MAS povede ke zlepšení koordinace projektů v území, předávání zkušeností dobré i špatné praxe a lepší vertikální územní komunikaci i s nadřazenými územními celky.

#### **Participace obyvatel na plánování rozvoje území**

Participace se v posledních letech stává významným trendem v plánování rozvoje měst, ale i rozsáhlejších území. Díky participaci má veřejnost možnost pochopit důvody určitých rozhodnutí, která mohou být složitější a hůře pochopitelná. Navíc pomáhá k větší sounáležitosti s místem, ve kterém žijí nebo pracují, a díky tomu mohou mít i silnější pocit zodpovědnosti za stav a rozvoj území.

Existuje několik hierarchií dle míry zapojování obyvatel do řízení rozvoje území. Základní z nich je informování veřejnosti, které tvoří významný předpoklad pro významnější zapojení obyvatel, např. pomocí konzultací, spolupráci nebo řízením rozvoje území, tzn. realizací navrhovaných změn občany daného území. Většina obcí své obyvatele o rozvoji obce pouze informuje, některé z nich se však snaží obyvatele do plánování rozvoje zapojit např. prostřednictvím veřejných projednání ke strategiím a k jednotlivým projektovým záměrům.

#### **Koordinace aktivit a podpora společných projektů s přeshraničními aktéry a municipalitami**

Do SO ORP Veselí nad Moravou dojíždí velké množství pracovníků ze slovenského příhraničí, kteří často využívají nejen dopravní, ale i volnočasové infrastruktury v tomto území. V tomto ohledu je potřeba koordinovat rozvoj území a plánování dílčích projektů za účelem eliminování možných kolizí a omezení mobility obyvatel. Mezi klíčové oblasti rozvoje patří oblasti



vzdělávání, dopravní obslužnosti a infrastruktury, občanské vybavenosti, cestovního ruchu, dostupnosti služeb každodenní potřeby, životního prostředí, veřejné správy, výzkumu a inovací a integrovaného záchranného systému (dále také „IZS“).

## **Opatření 5.2: Efektivní řízení obcí a plánování rozvoje**

### ***Zvyšování kvalifikace úředníků a starostů skrze vzdělávání***

Klíčovými tématy pro vzdělávací akce pro úředníky a starosty obcí bude osvěta v oblastech pozemkových úprav, energetice, možností čerpaní národních a krajských dotací a ve strategickém, komunitním a územním plánování.

### ***Podpora strategického a územního plánování***

Podpora strategického a územního plánování povede ke zlepšení koordinace rozvoje, identifikaci hlavních problémů a potenciálu rozvoje a také zlepšení stavu celého území. Důležité je i zvyšování kvalifikace, rozvoj lidského kapitálu ve veřejné správě a kompetencí místních samospráv formou vzdělávání, výměny dobré praxe, poradenství, osvěty a metodické pomoci.

## **Opatření 5.3: Komunikace a zefektivnění procesů ve veřejné správě**

### ***Efektivní komunikace s občany***

Pro obce je efektivní komunikace s občany pro rozvoj území klíčová. Ve velké části obcí komunikace probíhá prostřednictvím denní rozhlasové hlášení nebo periodické publikace. V současnosti však existují efektivnější způsoby díky moderním technologiím. Mezi již běžné nástroje patří mobilní aplikace s rozmanitými funkcemi, a to od základních článků s aktualitami a připravovanými akcemi až po hlášení závad a plánovaných omezení. Obce mohou tyto aplikace využít pro lepší plánování rozvoje a jednodušší komunikaci s občany bez nutnosti osobních setkání.

### ***Elektronizace a digitalizace veřejné správy na lokální úrovni***

Elektronizace a digitalizace veřejné správy stále v současnosti probíhá poměrně pozvolna a vždy se odráží od aktivity a iniciativy vedení dané obce. Zástupci obcí mohou proti digitalizaci veřejné správy namítat i neochotu pracovníků měnit své pracovní postupy a také neochotu občanů si na tyto změny zvykat. Výsledkem elektronizace a digitalizace veřejné správy je však rychlejší a efektivnější vyřízení, nižší administrativní zátěž a úspory jak pro pracovníky, tak i pro občany. Příkladem může být zjednodušení způsobu podávání žádostí o dotace např. pomocí jednoduché intuitivní aplikace, a zajištění administrace dotací prostřednictvím softwarového robota pro automatizaci těchto procesů.

## 4 Vazby priorit a opatření studie na strategické a programové dokumenty státu a kraje

### 4.1 Provázanost na Akční plán SRR ČR 21-22

- 4,14 – 1.2.8 Zvýšení kapacity a bezpečnosti železniční dopravy (*zajistit průzkum na místě*)
- 8,18 – 1.3.4 Podpora bytové výstavby revitalizací brownfieldů (*dle mapy 22 a tab. 6 – velký počet ploch br.*)
- 11,20,25,46 – 3.4.2 Revitalizace brownfieldů (*dle mapy 22 a tab. 6 – velký počet ploch br.*)
- 41–5.1.1 – Podpora příležitostí pro firmy pomocí finančních nástrojů a dalších motivačních opatření (*dle metodiky HSOÚ a ekonomické části*)
- 40, 42–5.1.2 Zvýšení míry podnikavosti a zvýšení produktivity firem (*dle metodiky HSOÚ a ekonomické části*)

### 4.2 Provázanost s ISPZ

Název projektu a popis	Místo realizace	Motiv pro realizaci	Kategorie projektu	Předpokládaný rok zahájení a konce realizace	Velikost výdajů (Kč)
Kanalizace IV. Etapa	Lipov	Nová investice – kapacitní nedostatečnost	kanalizace	2023–2024	6 mil.
Kanalizace IV. Etapa	Lipov	Nová investice – kapacitní nedostatečnost	kanalizace	2023–2024	6 mil.
Obecní dvůr – řešení	Lipov	Nová investice – kapacitní nedostatečnost	služby pro občany	2023–2028	15 mil.
Oprava mostu u dětského hřiště	Lipov	Obnovovací investice – kvalitativní nedostatečnost	doprava	2023–2024	2 mil.
Rekonstrukce VO – LED	Lipov	Obnovovací investice – kvalitativní nedostatečnost	energetické úspory	2024–2025	2 mil.
MK Za Humny	Lipov	Nová investice – kapacitní nedostatečnost	doprava	2025–2026	3 mil.
MK Nádražní	Lipov	Obnovovací investice – kvalitativní nedostatečnost	doprava	2027–2028	3 mil.
Nádražní sklady oprava a zpevněné plochy	Lipov	Obnovovací investice – kvalitativní nedostatečnost	služby pro občany	2027–2028	2 mil.
Sociální bydlení	Louka	Nová investice – kapacitní nedostatečnost	jiné	2022–2022	7 mil.
Revitalizace zeleně	Louka	Nová investice – kvalitativní nedostatečnost	životní prostředí	2022–2022	2,1 mil.
Oprava budovy MŠ	Louka	Obnovovací investice – kvalitativní nedostatečnost	školství	2025–2028	2,5 mil.

Podpora oživení historických budov	Louka	Obnovovací investice – havarijní stav	životní prostředí	2022–2030	5 mil.
Oprava Areálu Pod	Louka	Obnovovací investice – kvalitativní nedostatečnost	sport	2022–2025	2,35 mil.
Rekonstrukce ulice Mlýnská	Strážnice	Obnovovací investice – kvalitativní nedostatečnost	doprava	2022–2023	5 mil.
Rekonstrukce ulice Preláta Horného	Strážnice	Obnovovací investice – kvalitativní nedostatečnost	doprava	2023–2024	12 mil.
Reko ulice Smetanova	Strážnice	Obnovovací investice – kvalitativní nedostatečnost	doprava	2024–2025	15 mil.
Reko komunikace na Mlýnky	Strážnice	Obnovovací investice – kvalitativní nedostatečnost	doprava	2025–2027	35 mil.
Cyklostezka Strážnice–Radějov	Strážnice	Nová investice – kapacitní nedostatečnost	doprava	2028–2030	15 mil.
Rekonstrukce kulturního domu	Strážnice	Obnovovací investice – kvalitativní nedostatečnost	kultura	2022–2024	25 mil.
Rekonstrukce BD Grúska 425	Strážnice	Obnovovací investice – havarijní stav	jiné	2025–2027	15 mil.
Rekonstrukce BD Újezd 426	Strážnice	Obnovovací investice – havarijní stav	jiné	2025–2027	15 mil.
Rekonstrukce smuteční síně	Strážnice	Obnovovací investice – havarijní stav	služby pro občany	2028–2030	16 mil.
Rekonstrukce budovy MěÚ	Strážnice	Obnovovací investice – kvalitativní nedostatečnost	služby pro občany	2028–2030	20 mil.
Cyklostezka	Tasov – Lipov	Nová investice – technologický pokrok	cestovní ruch	2022–2023	3 mil.



### 4.3 Provázanost na Akční plán SR JMK 2022–2023

Tabulka 15 Seznam projektů z Akčního plánu SR JMK 22–23 souvisejících s územím HSOÚ Veselí nad Moravou

<b>1.4.1: Rozvoj a obnova infrastruktury a vybavenosti škol a školských zařízení</b>	
Rekonstrukce učeben a výstavba nové haly pro OV (OA, SOU Veselí n. Mor.)	Z důvodu špatných bezpečnostních a hygienických podmínek a neúnosných provozních nákladů stávajícího pracoviště odborného výcviku je záměr optimalizovat výuku a vybudovat novou halu pro učební obory Opravář zemědělských strojů a Strojní mechanik. Zároveň dojde k přesunu tříd ze současné budovy SOU do OA a k rekonstrukci stávající dvoupodlažní budovy teoretické výuky SOU pro potřeby odborného výcviku oborů Obráběč kovů a Elektromechanik pro zařízení a přístroje.
<b>2.1.4: Rozvoj a modernizace technické infrastruktury a vybavenosti zdravotních služeb</b>	
Výjezdová základna Zdravotnické záchranné služby Jihomoravského kraje, p.o., ve Veselí nad Moravou	Výstavba nové výjezdové základny v pasivním energetickém standardu a vybavení interiéru.
<b>3.1.3: Rekonstrukce regionální silniční infrastruktury a klíčových obecních komunikací</b>	
Dotační program „Podpora rozvoje cyklistiky a cyklistické dopravy v Jihomoravském kraji v roce 2022, 2023“	Podpora rozvoje sítě bezpečných cyklostezek na území Jihomoravského kraje, které slouží ke každodenní dojíždce za zaměstnáním nebo do škol. Jedná se zejména o dojíždku do města Brna nebo jiných regionálních center zaměstnanosti, školství a služeb (zejména Blansko, Mikulov, Břeclav, Hodonín, Veselí nad Moravou, Kyjov, Znojmo nebo Vyškov). Cílem programu je podpora zkvalitnění infrastruktury cyklistické dopravy a rozvoj cykloturistiky jako součásti budování systému bezpečných mezinárodních, národních a krajských cyklostezek a cyklotras a tras MTB na území Jihomoravského kraje. Podpora rozvoje cykloturistiky je chápána jako součást péče o zdraví, snižování podílu individuální motorové dopravy, zdroj zábavy, rozvoj rekreace a cestovního ruchu.
<b>3.1.4: Rozvoj a rekonstrukce sítě bezpečných cyklostezek včetně doprovodné infrastruktury</b>	
Transborder přes řeku Moravu, lokalita Vnorovy	Transborder na Vodohospodářském uzlu Vnorovy v křížení Baťova kanálu s řekou Moravou propojující cyklostezku podél Baťova kanálu (Moravskou stezkou) s dálkovou trasou EuroVelo4 v návaznosti na Cyklotrasu Strážnice – Petrov.
<b>5.2.1: Vhodné podmínky pro vznik a rozvoj podnikání</b>	
Průmyslová zóna Veselí nad Moravou – DÚR	Realizace průmyslové zóny je ve velmi pokročilé fázi – 1. fáze (8,6 ha) financována a dokončena z programu Podpora podnikatelských nemovitostí a infrastruktury (PPNI, 2018-2020). Pro 2. fázi (5,4 ha) je nezbytná DÚR pro dopravní napojení průmyslové zóny, které je podmínkou registrace v programu MPO PPNI.
<b>6.6.4: Podpora participace veřejnosti</b>	
Zapojení veřejnosti v rámci tvorby Studie hospodářsky a sociálně ohrožených území (HSOÚ) ORP Kyjov, Veselí na Moravou, Hodonín, Znojmo, Moravský Krumlov	Participace veřejnosti na tvorbě studií HSOÚ. Analýza potřeb a návrh tematických opatření a konkrétních aktivit a projektů pro vybraná území ORP v návaznosti na Strategii rozvoje Jihomoravského kraje a SRR ČR.

<b>6.7.1: Podpora snižování negativních disparit v území kraje a koordinace polycentrického rozvoje sídelní struktury kraje</b>	
Studie hospodářsky a sociálně ohrožených území (HSOÚ) ORP Kyjov, Veselí na Moravou, Hodonín, Znojmo, Moravský Krumlov	Analýza potřeb a návrh tematických opatření a konkrétních aktivit a projektů pro vybraná území ORP v návaznosti na Strategii rozvoje Jihomoravského kraje a SRR ČR. Participace zainteresovaných subjektů z území Jihomoravského kraje na tvorbě dokumentů a identifikaci projektů z území. Vazba na připravovaný národní dotační program MMR zaměřený HSOÚ.
<b>6.8.1: Podpora spolupráce samospráv, svazků obcí a místních akčních skupin v rozvoji území</b>	
Zapojení samospráv a MAS do tvorby Studie hospodářsky a sociálně ohrožených území (HSOÚ) ORP Kyjov, Veselí na Moravou, Hodonín, Znojmo, Moravský Krumlov	Aktivní zapojení aktérů z území ORP (DSO, MAS, obce, NNO atd.) do tvorby studie. Analýza potřeb a návrh tematických opatření a konkrétních aktivit a projektů pro vybraná území ORP v návaznosti na Strategii rozvoje Jihomoravského kraje a SRR ČR. Vazba na připravovaný národní dotační program MMR zaměřený HSOÚ.

## 5 Implementační rizika

- Nedostatečná spolupráce partnerů projektů, nedostatečná nebo nevhodná delegace kompetencí
- Pasivita aktérů, nezájem o roli Nositele projektu
- Nedostatečná kvalifikace osob odpovědných za naplňování HSOÚ
- Nedodržování nastavených sledování a hodnocení naplňování HSOÚ
- Politické vlivy (lobbying)
- Nedostatek finančních zdrojů na spolufinancování a předfinancování
- Nepřipravenost projektů
- Neúspěch při získávání finančních prostředků z dostupných finančních zdrojů (krajské, národní, evropské a ostatní)
- Neexistence nositele projektových záměrů
- Složitě nastavené podmínky pro přípravu a realizaci projektů



## Seznam grafů, map, tabulek a příloh

Graf 1 Výměra půdy v roce 2021 na území SO ORP Veselí nad Moravou .....	5
Graf 2 Vývoj počtu obyvatel za roky 2010-2021 k 31. 12. ve SO ORP Veselí nad Moravou ..	6
Graf 3 Změny přírůstku obyvatel ve SO ORP Veselí nad Moravou.....	7
Graf 4 Index stáří v SO ORP Veselí nad Moravou za roky 2010-2021.....	9
Graf 5 Porovnání věkové pyramidy ve SO ORP Veselí nad Moravou a JMK v roce 2010 ....	10
Graf 6 Porovnání věkové pyramidy ve SO ORP Veselí n. Moravou a JMK v roce 2021 .....	10
Graf 7 Porovnání věkové pyramidy ve SO ORP Veselí nad Moravou v letech 2010 a 2021 (k 31. 12.).....	11
Graf 8 Dokončené byty ve SO ORP Veselí nad Moravou v letech 2010-2021 .....	12
Graf 9 Časová řada vývoje podílu nezaměstnaných osob ve SO ORP Veselí nad Moravou ve srovnání s Jihomoravským krajem v měsíčním intervalu od července 2020 do června 2022	13
Graf 10, Graf 11 Podíl UoZ v evidenci déle než 6 měsíců v HSOÚ a Jihomoravském kraji v roce 2016 a 2021 .....	14
Graf 12 Počet ekonomických subjektů se zjištěnou aktivitou ve SO ORP Veselí nad Moravou za roky 2010-2021.....	15
Graf 13 a Graf 14 Podíl ekonomických subjektů se zjištěnou aktivitou ve SO ORP Veselí nad Moravou podle vybraných odvětví ekonomické činnosti (%) v roce 2010 a 2021 .....	16
Mapa 1 Hospodářsky a sociálně ohrožená území v ČR.....	3
Mapa 2 SO ORP Veselí nad Moravou – administrativní mapa.....	4
Mapa 3 SO ORP Veselí nad Moravou – obecně-geografická mapa .....	5
Mapa 4 Trvání nedostatku vláhy v ČR.....	23
Tabulka 1 Srovnání vzdělanosti obyvatel ve SO ORP Veselí nad Moravou s Jihomoravským krajem a ČR (2021) .....	7
Tabulka 2 Srovnání ukazatelů sociálního vyloučení SO ORP Veselí nad Moravou a Jihomoravského kraje (2021) .....	8
Tabulka 3 Srovnání věkových skupin v SO ORP Veselí nad Moravou a Jihomoravském kraji v letech 2010 a 2021 .....	9
Tabulka 4 Srovnání míry podnikatelské aktivity ve SO ORP Veselí nad Moravou, JMK a ČR mezi lety 2010 a 2021 .....	16
Tabulka 5 Počet obcí, v nichž se nachází veřejná občanská zařízení ve SO ORP Veselí nad Moravou .....	17
Tabulka 6 Přehled školských organizací ve SO ORP Veselí nad Moravou v roce 2021.....	18
Tabulka 7 Počet sociálních zařízení a lůžek v roce 2020 ve SO ORP Veselí nad Moravou..	18
Tabulka 8 Počty ubytovaných turistů v letech 2012–2021 .....	19
Tabulka 9 Srovnání hustoty silnic v SO ORP Veselí nad Moravou, JMK a ČR .....	19
Tabulka 10 Počet a podíl km v území SO ORP Veselí nad Moravou a Jihomoravském kraji	20
Tabulka 11 Srovnání akcesibility Veselí nad Moravou s krajským městem různými dopravními módy .....	20
Tabulka 12 Spojení obcí SO ORP Veselí n. Mor. s městem Veselí n. Mor. veřejnou dopravou (k 11. a 12. 12. 2022) .....	21
Tabulka 13 Seznam brownfieldů v SO ORP Veselí nad Moravou.....	24
Tabulka 14 SWOT analýza.....	25
Tabulka 15 Seznam projektů z Akčního plánu SR JMK 22–23 souvisejících s územím HSOÚ Veselí nad Moravou .....	40

Příloha 1 Rychlost internetového pokrytí .....	46
Příloha 2 Seznam školských zařízení v SO ORP Veselí nad Moravou .....	46
Příloha 3 Počet lékařů a jejich specializace v obcích SO ORP Veselí nad Moravou k 1. 9. 2022 .....	48
Příloha 4 Srovnání indexu stáří v obcích SO ORP Veselí nad Moravou v letech 2010 a 2021 .....	49



## Zdroje

<https://prace.kurzy.cz/hodonin/>

<http://mapaexekuci.cz/index.php/mapa-2/>

<https://www.brownfieldy-jmk.cz/?okres=645>

<https://www.intersucho.cz/cz/sucho-v-okresech/?region=hodonin>

<https://rskjmk.kr->

[jihomoravsky.cz/api/media/1259/P%C5%99%C3%ADloha+%C4%8D.+2+Sborn%C3%ADk+-+Voda+pro+JMK.pdf](https://jihomoravsky.cz/api/media/1259/P%C5%99%C3%ADloha+%C4%8D.+2+Sborn%C3%ADk+-+Voda+pro+JMK.pdf)

<https://www.verejnakonzultace.cz/pokryti-am-2020/mapa/>

<https://rejstriky.msmt.cz/rejskol/default.aspx>

Koncepce zdravotnictví Jihomoravského kraje 2020-2025 (leden 2020),

<https://jmk.brandcloud.pro/api/storage/download-file?id=855053>

[https://geoportal.vumop.cz/apps/mapovnik/vetrna\\_eroze\\_index.php](https://geoportal.vumop.cz/apps/mapovnik/vetrna_eroze_index.php)

<https://www.jmk.cz/content/8568> (Akční plán rozvoje soc. služeb)

<https://www.socialni-zaclenovani.cz/dokument/rozsah-socialniho-vyloucení-v-jihomoravském-kraji/>

[https://www.uradprace.cz/documents/37855/925019/Rocni\\_JMK\\_2021.pdf/](https://www.uradprace.cz/documents/37855/925019/Rocni_JMK_2021.pdf/)

<https://jmk.brandcloud.pro/cs#/document/13160/104833>

<https://jmk.brandcloud.pro/cs#/document/13160/63287>

<https://socialnisluzby.kr-jihomoravsky.cz/>

<https://tourdata.cz/data/navstevnost-turistických-cílu-2021-jihomoravsky-kraj/>

<https://geoportal.gov.cz/web/quest/map>

<https://nrpzs.uzis.cz/index.php?pg=home--otevrena-data>

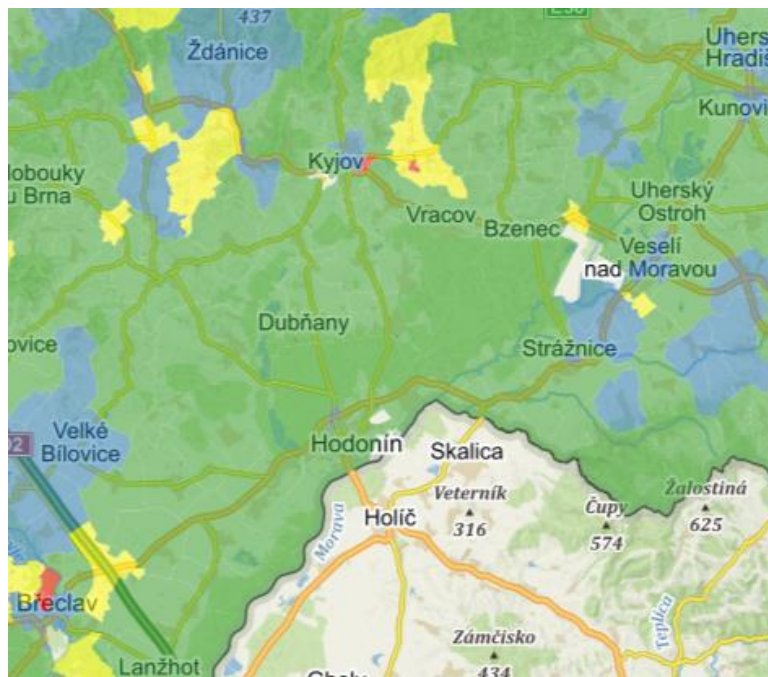
<https://www.czechinvest.org/cz/Sluzby-pro-municipality/Pasportizace-podnikatelskeho-prostredi/Pruzum-2021-Statisticka-data>





## Přílohy

Příloha 1 Rychlost internetového pokrytí



Rychlost pro alespoň jedno AM v ZSJ

- přístup < 30 Mbit/s
- NGA 30 Mbit/s až 100 Mbit/s
- NGA 100 Mbit/s až 1 Gbit/s
- NGA 1 Gbit/s a více

Zdroj: veřejnázultace

Příloha 2 Seznam školských zařízení v SO ORP Veselí nad Moravou

Název	Počet žáků	Typ organizace
Mateřská škola Hrubá Vrbka, p. o.	47	Mateřská škola
Mateřská škola Kozojídky, p. o.	21	Mateřská škola
Mateřská škola Strážnice, Smetanova 1539, p. o.	153	Mateřská škola
Mateřská škola Tasov 125, p. o.	24	Mateřská škola
Mateřská škola Tvarožná Lhota, p. o.	25	Mateřská škola
Mateřská škola Velká nad Veličkou	64	Mateřská škola
Mateřská škola Veselí nad Moravou, p.o.	269	Mateřská škola
Mateřská škola Vnorovy, příspěvková organizace	90	Mateřská škola
Mateřská škola Hrubá Vrbka, p. o.	47	Mateřská škola
Základní škola a mateřská škola Blatnice pod Svatým Antonínkem, p.o.	64 + 183	Mateřská škola + Základní škola
Základní škola a mateřská škola Joži Uprky Hroznová Lhota, p.o.	39 + 224	Mateřská škola + Základní škola
Základní škola a mateřská škola, Javorník, p.o.	31 + 25	Mateřská škola + Základní škola
Základní škola a Mateřská škola Kněždub, p. o.	38 + 36	Mateřská škola + Základní škola
Základní škola a mateřská škola Jaromíra Hlubíka Lipov, p. o.	48 + 143	Mateřská škola + Základní škola
Základní škola a mateřská škola Louka, p. o.	37 + 38	Mateřská škola + Základní škola
Základní škola a Mateřská škola, Moravský Písek, p. o.	59 + 200	Mateřská škola + Základní škola
Základní škola a mateřská škola Nová Lhota, p. o.	22 + 18	Mateřská škola + Základní škola

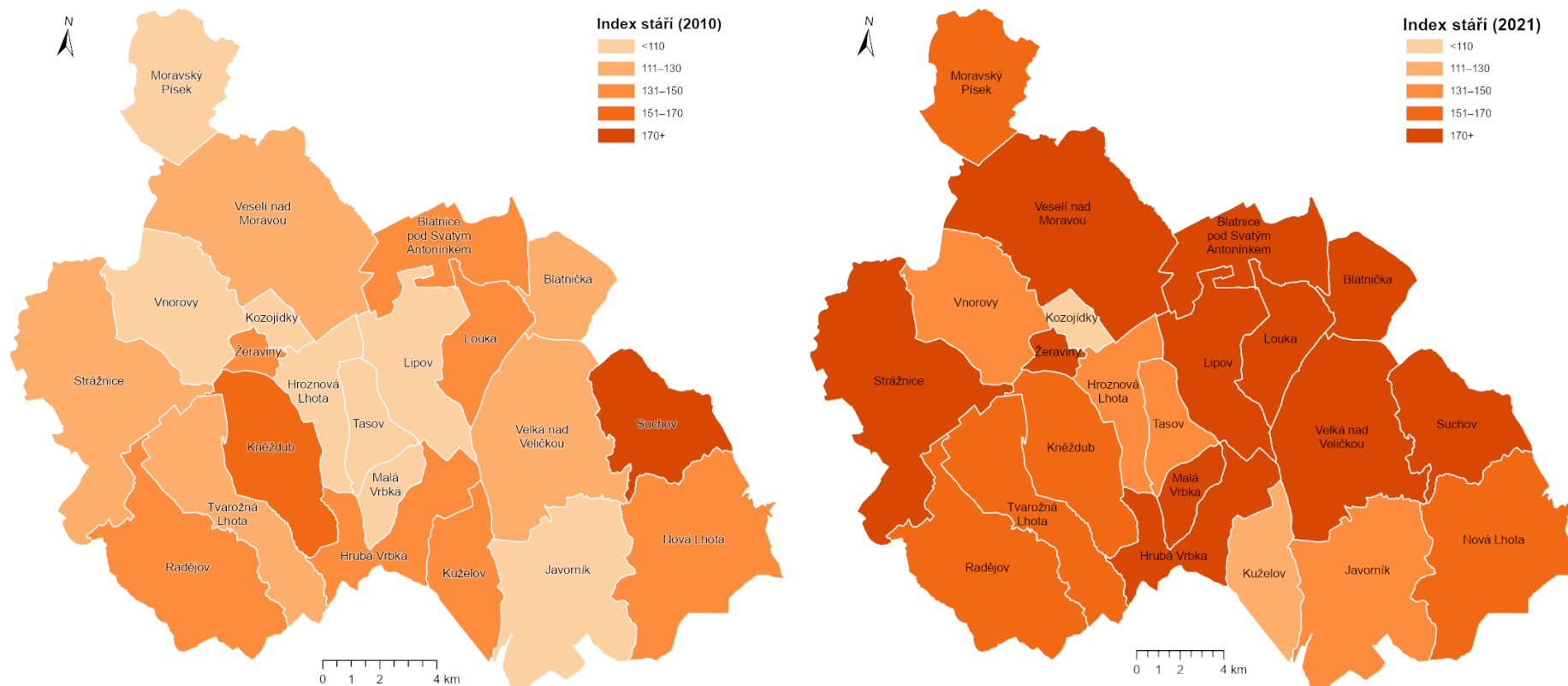
Základní škola a Mateřská škola Radějov, p. o.	24 + 33	Mateřská škola + Základní škola
Základní škola Kuželov, p. o.	99	Základní škola
Základní škola Strážnice, Školní 283, p. o.	273	Základní škola
Základní škola M. Kudeřikové, Strážnice, Příční 1365, p. o.	362	Základní škola
Základní škola Tvarožná Lhota, p. o.	34	Základní škola
Masarykova základní škola Velká nad Veličkou, p. o.	230	Základní škola
Základní škola Veselí nad Moravou, Hutník 1456, p. o.	406	Základní škola
Církevní základní škola ve Veselí nad Moravou	435	Základní škola
Základní škola Vnorovy, p. o.	250	Základní škola
Základní škola a praktická škola Veselí nad Moravou, p. o.	54 + 7	Základní škola + Praktická škola
Purkyňovo gymnázium, Strážnice, Masarykova 379, p. o.	332	Střední škola
Veřejnosprávní akademie a střední škola, s.r.o.	135	Střední škola
Střední škola Strážnice, p. o.	484	Střední škola
Obchodní akademie a Střední odborné učiliště Veselí nad Moravou, p. o.	363	Střední škola

Příloha 3 Počet lékařů a jejich specializace v obcích SO ORP Veselí nad Moravou k 1. 9. 2022

Název obce	Domácí zdravotní péče	Lékárna	Pediatr	Praktický lékař	Lékař specialista	Gynekolog	Stomatolog	Fyzioterapeut	Logoped	Psycholog	Zdravotnická záchranná služba
Blatnice p. Sv. Antonínkem	0	1	1	1	0	0	1	0	0	0	0
Hroznová Lhota	0	1	1	1	0	1	1	0	0	0	0
Kněždub	0	0	1	0	0	0	0	0	0	0	0
Lipov	0	1	1	1	0	0	1	0	0	0	0
Louka	0	0	0	1	0	0	0	0	0	0	0
Moravský Písek	0	2	1	1	0	1	1	0	0	0	0
Radějov	0	0	0	1	0	0	0	0	0	0	0
Strážnice	2	2	2	5	3	1	4	1	0	0	0
Tvarožná Lhota	0	0	1	0	0	0	0	0	0	0	0
Velká n. Veličkou	1	2	1	3	1	0	1	0	0	0	1
Veselí n. Moravou	3	4	3	8	28	3	12	1	1	3	1
Vnorovy	0	1	0	1	0	0	0	0	0	0	0

Zdroj: Otevřená data Národního registru poskytovatelů zdravotních služeb, vlastní zpracování

Příloha 4 Srovnání indexu stáří v obcích SO ORP Veselí nad Moravou v letech 2010 a 2021



Zdroj dat: ČSÚ (2022). Mapový podklad: Data ArcČR © ČÚZK, ČSÚ, ARCDATA PRAHA 2022.