

Ústecký kraj

Analyticko-implementační plán na podporu regionálně specifických aktivit v rámci hospodářsky a sociálně ohrožených území Ústeckého kraje

ORP Teplice

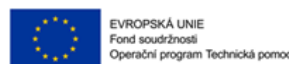
Krajský úřad Ústeckého kraje

Odbor regionálního rozvoje

12/2023

finalizová verze ke zveřejnění

Podpořeno z projektu
Regionální stálá konference Ústeckého kraje IV
CZ.08.1.125/0.0/0.0/15_003/0000295



Obsah

Použité zkratky.....	3
Seznam tabulek a obrázků	3
1 Úvod	4
1.1 Důvod a cíl studie	4
1.2 Vazba na Strategii rozvoje ÚK	4
1.3 Metodika zpracování.....	6
1.4 Zapojení regionálních aktérů	6
2 Základní informace o území	8
2.1 Charakteristika území.....	8
2.2 Sídla.....	9
2.3 Krajina a životní prostředí.....	11
3 Analytický profil	12
3.1 Sociodemografická oblast.....	12
3.2 Ekonomická oblast.....	15
3.3 Environmentální oblast	16
3.4 Pozice regionu z pohledu SRR 21+.....	20
4 Kontext kraje	21
5 Globální kontext.....	22
6 Problémová analýza	24
6.1 Využité dokumenty.....	24
6.2 Problémové oblasti	24
6.3 Celkový přehled problémů	25
6.4 Prioritizace oblastí	26
6.5 Prioritizace dílčích problémů	27
7 Intervence k řešení problémů	34
7.1 Projekty na místní úrovni	34
7.2 Projekty s potenciálem pro spolupráci.....	42
7.3 Velké projekty	42
7.4 Bílá místa v dotační podpoře	43
7.5 Možná podpora ze strany Ústeckého kraje	43
7.6 Systémové změny na národní úrovni.....	44
8 Doporučení pro AP SRR a SRÚK	46
Přílohy.....	47
Příloha 1: FactSheet.....	47
Příloha 2: Společné problémy v území – souhrn	48

Tato studie byla zpracována Odborem regionálního rozvoje Krajského úřadu Ústeckého kraje ve spolupráci s Regionální rozvojovou agenturou Ústeckého kraje, a. s. v roce 2023. Studie je určena především pro potřeby Ústeckého kraje a Ministerstva pro místní rozvoj ČR.

Studie neprošla odbornou jazykovou korekturou.

Použité zkratky

CLLD	Community-led Local Development – Komunitně vedený místní rozvoj
ČSÚ	Český statistický úřad
HSOÚ	Hospodářsky a sociálně ohrožené / ohrožená území
MAS	Místní akční skupina
MK	Ministerstvo kultury ČR
MMR	Ministerstvo pro místní rozvoj ČR
MPSV	Ministerstvo práce a sociálních věcí ČR
MŠMT	Ministerstvo školství, mládeže a tělovýchovy ČR
MZe	Ministerstvo zemědělství ČR
MŽP	Ministerstvo životního prostředí ČR
OP	Operační program
ORP	Obec s rozšířenou působností
SO ORP/ORP	Správní obvod obce s rozšířenou působností
SRR 2014–2020	Strategie regionálního rozvoje ČR 2014-2020
SRR 21+	Strategie regionálního rozvoje ČR 2021+
SRÚK	Strategie rozvoje Ústeckého kraje

Seznam tabulek a obrázků

Seznam tabulek

Tabulka 1: Srovnání cílů dle SRR 21+ a SRÚK	5
Tabulka 2: Základní charakteristika obcí v SO ORP Teplice	10
Tabulka 3: Druhy pozemků dle výměry v ha	11
Tabulka 4: Základní demografické ukazatele	12
Tabulka 5: Stárnutí obyvatel	12
Tabulka 6: Vzdělanost obyvatel (obyvatelé ve věku nad 15 let)	13
Tabulka 7: Bytová výstavba	13
Tabulka 8: Kriminalita	13
Tabulka 9: Index sociálního vyloučení	13
Tabulka 10: Naděje dožití	14
Tabulka 11: Průměrná účast ve volbách do zastupitelstev obcí	14
Tabulka 12: Vývoj nezaměstnanosti	15
Tabulka 13: Ekonomická struktura	15
Tabulka 14: Hodnoty indikátorů HSOÚ	20

Seznam obrázků

Obrázek 1: Typologie území Ústeckého kraje dle SRÚK	5
Obrázek 2: Poloha SO ORP Teplice v kontextu regionu	8
Obrázek 3: Georeliéf Ústeckého kraje s vyznačeným ORP Teplice	9
Obrázek 4: Správní obvody obcí v ORP Teplice	9
Obrázek 5: Chráněná území v ORP Teplice	17
Obrázek 6: Nejvyšší 24hod. průměrné koncentrace PM10 v r. 2022	18
Obrázek 7: Vývoj průměrných ročních teplot, město Teplice	18
Obrázek 9: Hlavní skupiny problémů v území	26

1 Úvod

1.1 Důvod a cíl studie

Problematika tzv. hospodářsky a sociálně ohrožených území (dále jen „HSOÚ“) je zakotvena ve Strategii regionálního rozvoje ČR 2021+ (dále jen „SRR 21+“), kde jsou jednou z pěti definovaných územních oblastí. Tato územní dimenze, zohledňující specifické regionální cíle, by měla podněcovat vznik odpovídajících akčních plánů, jejichž aktivity pomohou uvedeným regionům v naplňování konkrétních rozvojových cílů či vizí.

Současná Strategie regionálního rozvoje ČR je určena na dobu 7 let, tedy pro roky 2021-2027. Smyslem této strategie je identifikovat takové regiony, které vyžadují územně specifický přístup. Mimo jiné je také zapotřebí definovat, které intervence by měly být realizovány a kde přesně by měly být provedeny. V SRR 21+ jsou definovány regiony se soustředěnou podporou státu a jsou pojmenovávány jako hospodářsky a sociálně ohrožená území (dále je HSOÚ). Dále byla vyčleněna území tzv. metropolitní, aglomerace, regionální centra a jejich venkovské zázemí.

Obecně lze říci, že problémem HSOÚ jsou horší životní podmínky a méně rozvojových příležitostí či omezené možnosti podílet se na rozvoji a růstu České republiky.

Ústecký kraj se proto rozhodl zpracovat analyticko-implementační plány pro všechna hospodářsky a sociálně ohrožená území v ÚK. Hlavní důvody vypracování studie tedy jsou:

- HSOÚ jsou definovány jako územní oblasti ve Strategii regionálního rozvoje ČR.
- Jsou uvažovány specifické nástroje podpory z národní úrovně pro HSOÚ.
- Územní rozsah studií (správní obvody obcí s rozšířenou působností) je účelný pro zmapování situace a potřeb území pro řízení regionálního rozvoje ze strany Ústeckého kraje.

Analyticko-implementační plány pro HSOÚ mají následující cíle:

- Získat objektivní informace o situaci v jednotlivých HSOÚ.
- Získat informace o potřebách a vhodných projektech pro jednotlivá území.
- Zjistit potřebu systémových změn na národní úrovni, které mohou podpořit rozvoj HSOÚ.

Aktivizovat místní aktéry, podpořit systematickou spolupráci v území.

1.2 Vazba na Strategii rozvoje ÚK

Ve SRR 21+ je formulován Strategický cíl 5: Dobrá kvalita života v hospodářsky a sociálně ohrožených územích. Tento cíl se dále rozděluje na čtyři specifické oblasti, k nimž lze částečně nebo zcela přiřadit vybrané souhrnné cíle Ústeckého kraje definované ve Strategii rozvoje Ústeckého kraje (dále jen „SRÚK“).

Ve SRÚK nejsou žádné specifické cíle pro HSOÚ speciálně uvedeny. Ve SRÚK jsou vymezeny „krajem podporované regiony“ a periferní území, což vychází z použité odlišné typologie, která vznikla ještě dříve, než aktuální SRR 21+.

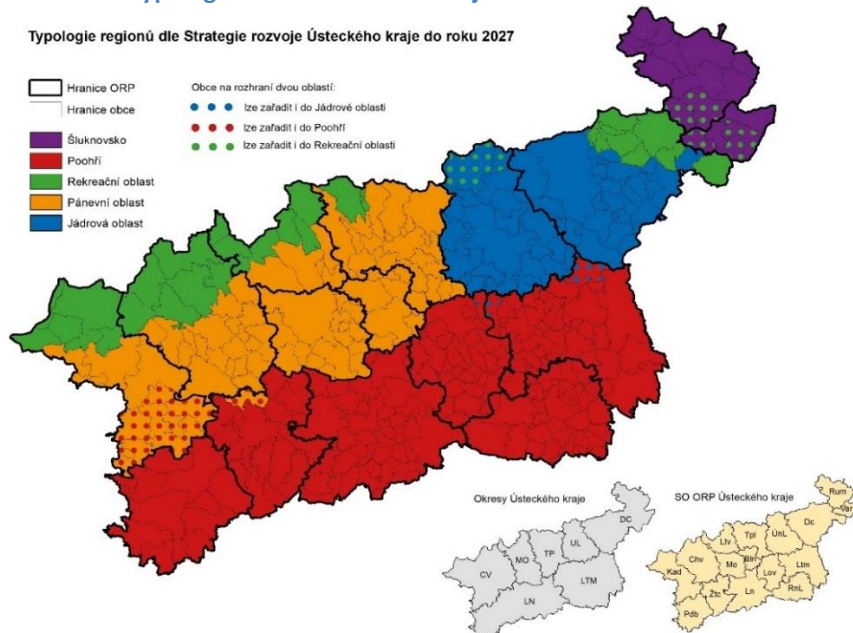
Tabulka 1: Srovnání cílů dle SRR 21+ a SRÚK

Strategický cíl 5: Dobrá kvalita života v hospodářsky a sociálně ohrožených územích	
Specifický cíl 5.1	Zvýšení diverzifikace ekonomických činností a podpora tvorby lokálních pracovních míst
<i>Typová opatření</i>	<i>Rozvíjet drobné podnikání a malé a střední podniky</i> <i>Posilovat lokální zaměstnání v rámci veřejných investic</i> <i>Usilovat o příchod vnějších investic</i>
SRÚK: Cíl ÚK 3	Proměnit strukturu hospodářství, zrychlit hospodářský růst a zastavit zaostávání kraje
Specifický cíl 5.2	Zajistit dobrou dopravní dostupnost v rámci regionu a ve vazbě na aglomerace a metropole
<i>Typová opatření</i>	<i>Zajistit dobrou dopravní obslužnost</i>
SRÚK: Cíl ÚK 5	Zlepšit a modernizovat infrastrukturu, zvláště pak dopravní napojení
Specifický cíl 5.3	Zajistit efektivní prevenci sociálního vyloučení a energetické chudoby a podporovat komunitní život v obcích
<i>Typová opatření</i>	<i>Řešit problémy spojené se sociálně vyloučenými lokalitami a předcházet jejich vzniku</i> <i>Rozvíjet komunitní život v obcích</i>
SRÚK: Cíl ÚK 1	Řešit problematiku sociálního vyloučení
SRÚK: Cíl ÚK 2	Sociálně stabilizovat území
Specifický cíl 5.4	Zajištění dostatečné občanské vybavenosti
<i>Typová opatření</i>	<i>Zajistit občanskou vybavenost</i> <i>Omezit předčasné odchody ze vzdělávání na základním a střední stupni vzdělávání a podporovat žáky, kteří ze vzdělávání předčasně odešli</i>

Zdroj: MMR ČR (2021) a KÚÚK (2018), upraveno vlastním zpracováním

Nejvíce postižené regiony v Ústeckém kraji jsou ORP Litvínov, ORP Most a ORP Bílina. Periferní regiony, které jsou hendikepovány delší dopravní vzdáleností do nejbližšího centra, jsou jihozápadní část ORP Podbořany, severozápadní část ORP Kadaň a jihozápadní část ORP Rumburk.

Obrazek 1: Typologie území Ústeckého kraje dle SRÚK



Zdroj: ArcGIS ESRI, Ústecký kraj a ČÚZK, zpracováno 2023

1.3 Metodika zpracování

Výchozí metodické pokyny pro zpracování předložené studie, včetně hlavního členění a sledování ukazatelů, byly definovány ze strany Ministerstva pro místní rozvoj (dále jen „MMR“) a diskutovány prostřednictvím jednání sekretariátů Regionálních stálých konferencí v období cca od 8/2021.

Postup zpracování studie lze rozdělit na tři celky, a to:

1) Analytická práce s daty / desk research

Prvotní a zároveň základní prací na studii byl sběr a třídění potřebných dat. Většina dat je dostupná z databáze Českého statistického úřadu (dále jen „ČSÚ“). Volba časové řady závisela na dostupnosti dat zvoleného indikátoru i s ohledem na jeho provedené úpravy v metodice ze strany gestora dat. V převážně většině indikátorů byla stanovena časová řada od roku 2015. Větší část indikátorů nebylo nutné složitě počítat, jelikož požadovaná data jsou veřejně dostupná. Pro vybrané ukazatele byla zvolena vizualizace prostřednictvím mapových schémat, který byla vytvořeno v ArcGIS ESRI s použitím datových podkladů Ústeckého kraje či ČÚZK.

2) Ověření poznatků v území a intenzivní diskuse s aktéry

Z části paralelně s analytickou prací byla utvořena pracovní skupina pro ORP Teplice, ve které figurovali zástupci Ústeckého kraje, Regionální rozvojové agentury Ústeckého kraje, několika měst a obcí v předmětném ORP, MAS, CzechInvestu a dalších aktivních participujících sdružení. Cílem této skupiny bylo především identifikovat, ověřit a prodiskutovat stávající situaci v ORP, prioritizovat potřeby a problémy, které jsou obtížně řešitelné ze stávajících možností podpory. Diskusní setkání se zapojenými aktéry se odehrávala přímo v území a byla směřována k tomu, aby bylo možné velmi konkrétně popsat aktivity, které přispějí k podpoře a rozvoji tohoto typu regionů.

3) Závěrečné zpracování výstupů

V této fázi došlo na jedné straně ke zpětnému zobecnění některých dílčích poznatků, ověření jejich platnosti pro sledované území, a na straně druhé ke konkretizaci potřeb a ověření stávajících dotačních možností. Sekundárním přínosem závěrečné fáze bylo rovněž zjištění, že tento typ studie se jeví jako velmi vhodný pro další související strategické kroky kraje v oblasti regionálního rozvoje, zejména v aktualizacích strategických a koncepčních dokumentů, mapování absorpční kapacity v území, či při navazování kontaktů a jejich pevnějším udržování.

1.4 Zapojení regionálních aktérů

Pro účely zpracování implementační části studie (zejména problémové analýzy, intervencí k řešení problémů a doporučení pro AP SRR ČR) byla zformována neformální pracovní skupina složená z aktérů přímo v zájmovém území. V případě správního obvodu ORP Teplice pracovní skupinu tvořili zástupci následujících aktérů:

Města a obce:

- Statutární město Teplice
- Město Dubí
- Město Hrob
- Město Osek
- Město Košťany
- Město Duchcov

- Město Krupka
- Obec Kostomlaty pod Milešovkou
- Obec Bořislav
- Obec Žim
- Obec Háj u Duchcova
- Obec Jeníkov

Místní akční skupiny a sdružení obcí:

- MAS Cínovecko, o.p.s.
- MAS Naděje, o.p.s.

Zástupci podnikatelské sféry:

- Agentura CzechInvest (zapojeni distančně)

Pracovní skupina byla ustavena na základě neformální diskuze a vzájemných doporučení zapojených aktérů. Členové pracovní skupiny byli po celou dobu spolupráce zapojeni do komunikace a účasti na třech po sobě jdoucích diskuzních setkáních. Jednotlivých setkání se v ORP Teplice průměrně účastnilo 14 osob.

I. pracovní-diskusní setkání proběhlo dne 22. 08. 2023 v Teplicích

Hlavním cílem prvního setkání bylo vzájemné představení všech zástupců spolupracujících aktérů a úvodní prezentace důvodů zpracování studie a využití jejich výstupů. Představen byl rovněž předpokládaný průběh spolupráce a harmonogram, který vychází z předchozích zkušeností u dříve zpracovaných studií v obdobném režimu. Součástí prvního setkání byl předběžný nástin situace v ORP Teplice, hlavních problémů a jejich řešení formou diskuze.

II. pracovní-diskusní setkání proběhlo dne 21. 09. 2023 v Teplicích

Cílem druhého setkání byla prioritizace problémových oblastí a konkrétních problémů, které jsou společné pro území SO ORP Teplice. Prioritizaci předcházelo shrnutí a revize základní problémové analýzy, která byla provedena studiem dostupných strategických a dalších relevantních dokumentů z území. Vlastní prioritizace proběhla následně formou praktického cvičení. Její výstupy posloužily jako podklad pro III. setkání. Součástí jednání byla rovněž diskuze vybraných témat, která vzešla z předchozího jednání.

III. pracovní-diskusní setkání proběhlo dne 19. 10. 2023 v Teplicích

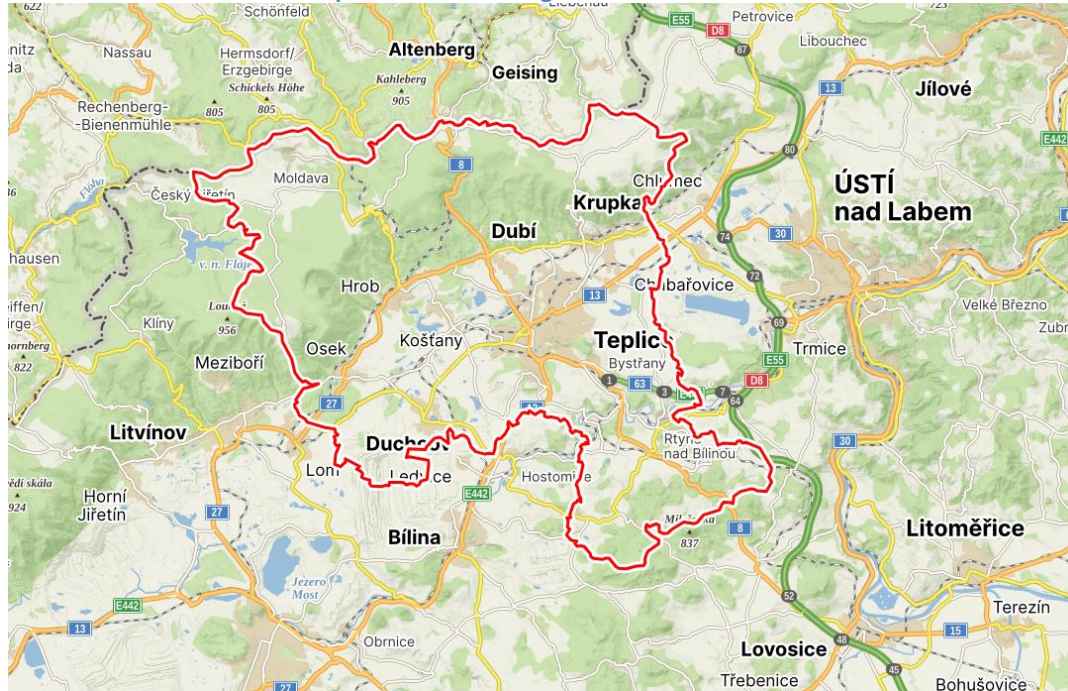
Na závěrečném setkání pracovní skupiny byly prezentovány výsledky předchozí prioritizace. V následné diskuzi byly řešeny vybrané body z problémové analýzy, dále byly diskutovány některé příklady dobré praxe a v neposlední řadě byl věnován prostor formulacím požadavků na systémové změny.

2 Základní informace o území

2.1 Charakteristika území

Správní obvod obce s rozšířenou působností Teplice se nachází ve střední části Ústeckého kraje. Hraničí se správními obvody: na západě ORP Litvínov, na jihu ORP Bílina a Lovosice, na východě ORP Ústí nad Labem. Severní část území tvoří hranice se Spolkovou republikou Německo. Správní obvod má rozlohu 345,34 km². Zaujímá tedy 6,5 % rozlohy Ústeckého kraje.

Obrázek 2: Poloha SO ORP Teplice v kontextu regionu



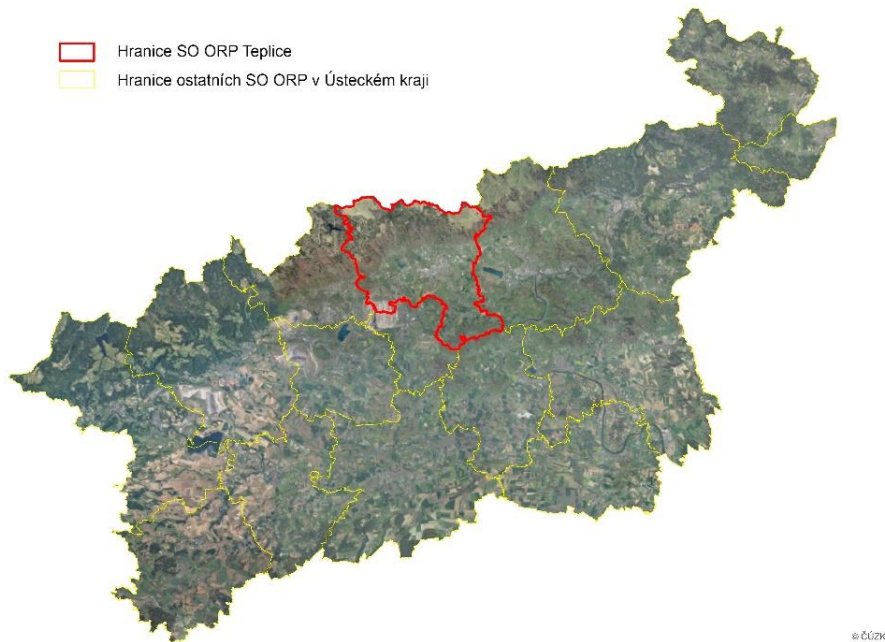
Zdroj: mapy.cz, zpracováno 2023

Území má velmi pestrú geomorfologii. Centrální část regionu tvoří podkrušnohorská pánevní oblast, jejím centrem je město Teplice. Přírodní osou tohoto území je řeka Bílina. Zároveň jde o průmyslovou základnu celého regionu. Severní část území zaujímají Krušné hory, které se z údolí zvedají prudkými svahy s převýšením až 600 m. Krušné hory tvoří přírodní zázemí hustě osídlené podkrušnohorské pánve. V jižní části zasahuje správní obvod do Českého středohoří. Zde má území zachovalý přírodní ráz se spíše venkovským osídlením.

Zásady územního rozvoje Ústeckého kraje vymezují na daném území následující rozvojové oblasti a rozvojové osy:

- OB6 – Rozvojová oblast Ústí nad Labem
- OS2 – Rozvojová osa Praha-Ústí nad Labem-Dresden
- OS7 – Rozvojová osa Ústí nad Labem-Chomutov-Karlovy Vary-Cheb-Bayreuth
- SOB6 – Specifická oblast Krušné hory

Obrázek 3: Georeliéf Ústeckého kraje s vyznačeným ORP Teplice

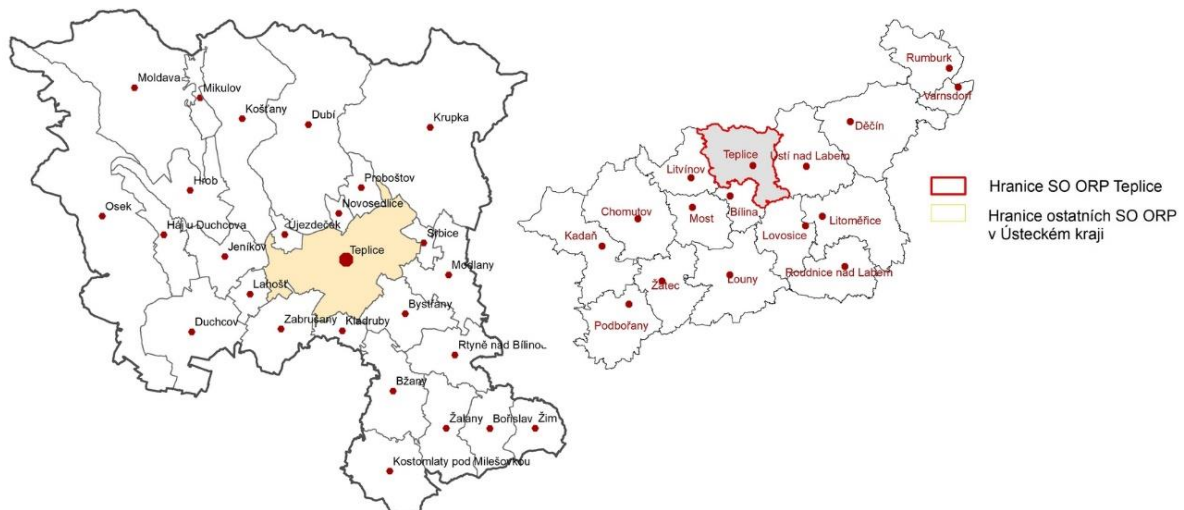


Zdroj: ArcGIS ESRI, Ústecký kraj a ČÚZK, zpracováno 2023

2.2 Sídla

Území SO ORP Teplice je tvořeno 26 obcemi s celkem 85 částmi. Statut města mají Dubí, Duchcov, Hrob, Košťany, Krupka, Osek a Teplice. Město Teplice je přirozeným centrem regionu. Existence dalších menších až středních měst (Dubí, Duchcov, Krupka) je specifikem tohoto ORP.

Obrázek 4: Správní obvody obcí v ORP Teplice



Zdroj: ArcGIS ESRI, Ústecký kraj a ČÚZK, zpracování 2023

Hustota obcí je 7,5 obce na 100 km², což je v kontextu kraje nadprůměrná hustota sídel (průměr ÚK je 6,6 obce na 100 km²). Hustota osídlení (počet obyvatel na 1 km²) je však nerovnoměrná. V protikladu s hustě osídlenou podkrušnohorskou pánví je venkovská jižní část ORP a především velmi málo osídlená hřebenová část Krušných hor. Na rozsáhlých katastrech zde žije velmi málo obyvatel, což je vidět u obce Moldava.

Teplice jsou dominantním sídlem v ORP, žije zde téměř polovina obyvatel. Druhou významnou kategorií sídel jsou menší až střední města (Dubí, Duchcov, Košťany, Krupka, Osek), kde žije v součtu další třetina obyvatel. Obce ve venkovských částech území jsou spíše menší, mají do 1 tis. obyvatel.

Tabulka 2: Základní charakteristika obcí v SO ORP Teplice

Obec	Rozloha (km ²)	Počet obyv.	Koeficient osídlení	Hustota osídlení (obyv./km ²)	Změna počtu obyv. 2012/2022
Bořislav	7,51	418	0,4 %	5,6	96 %
Bystřany	8,52	1 922	1,8 %	22,6	98 %
Bžany	11,15	902	0,8 %	8,1	92 %
Dubí	33,85	7 968	7,4 %	23,5	101 %
Duchcov	15,41	8 684	8,0 %	56,4	100 %
Háj u Duchcova	7,51	1 322	1,2 %	17,6	81 %
Hrob	11,11	2 010	1,9 %	18,1	102 %
Jeníkov	7,74	901	0,8 %	11,6	101 %
Kladruby	2,87	434	0,4 %	15,1	78 %
Kostomlaty p. Milešovkou	11,15	930	0,9 %	8,3	95 %
Košťany	24,30	3 255	3,0 %	13,4	92 %
Krupka	46,61	12 710	11,8 %	27,3	107 %
Lahošť	3,03	695	0,6 %	23,0	84 %
Mikulov	3,19	222	0,2 %	7,0	105 %
Modlany	10,11	1 129	1,0 %	11,2	84 %
Moldava	32,42	203	0,2 %	0,6	102 %
Novosedlice	1,43	2 148	2,0 %	149,8	104 %
Osek	42,37	4 603	4,3 %	10,9	107 %
Proboštov	3,74	2 721	2,5 %	72,8	97 %
Rtyně nad Bílinou	8,79	822	0,8 %	9,4	97 %
Srbice	2,13	476	0,4 %	22,3	64 %
Teplice	23,78	50 843	47,1 %	213,8	99 %
Újezdeček	1,77	851	0,8 %	48,0	108 %
Zabrušany	9,25	1 144	1,1 %	12,4	97 %
Žalany	9,88	508	0,5 %	5,1	101 %
Žim	5,73	234	0,2 %	4,1	67 %

Zdroj: ČSÚ (2022), Vlastní zpracování

Počet obyvatel v ORP dlouhodobě mírně klesá. Pokles ale není rovnoměrný. Zatímco města a obce v jejich zázemí si počet obyvatel udržují, rychleji se vylidňují menší obce ve venkovských částech území.

Na území ORP fungují následující místní akční skupiny (dále jen MAS):

- **MAS Naděje o.p.s.:** na území obcí Osek, Duchcov, Lahošť, Jeníkov.
- **MAS Cínovecko o.p.s.:** na území obcí Háj u Duchcova, Hrob, Moldava, Mikulov, Košťany, Dubí, Novosedlice, Proboštov.
- **MAS SERVIS O o.p.s.:** na území obcí Bžany, Kostomlaty pod Milešovkou, Žim.

Specifikem oproti jiným ORP v Ústeckém kraji je vyšší počet obcí, které nejsou členy MAS. Těchto obcí je v ORP Teplice 10.

2.3 Krajina a životní prostředí

Zemědělská půda tvoří zhruba třetinu z celkové rozlohy území. To je méně, než je průměr pro Ústecký kraj (ten je 51 %); území tedy nemá výrazně zemědělský charakter. Naopak nadprůměrný je podíl lesních pozemků – 44 %. V posledních pěti letech se zvyšuje podíl zastavěných ploch. To značí zrychlené prorůstání nové zástavby do krajiny.

Tabulka 3: Druhy pozemků dle výměry v ha

Druh pozemků	2001	2006	2011	2016	2021
Zemědělská půda	11 500	11 431	11 374	11 404	11 458
Lesní pozemky	14 668	14 667	15 089	15 188	15 293
Zastavěné plochy	834	833	845	833	853

Zdroj: ČSÚ (2022), Vlastní zpracování

Přírodně cenné části území jsou chráněny jako CHKO (České středohoří), případně Evropsky významné lokality (Krušné hory). Pánevní oblast však byla v minulosti výrazně ovlivněna těžbou hnědého uhlí. Povrchová těžba stále probíhá v těsném sousedství města Duchcov (Severočeské doly a.s. – lom Bílina). V centrální části regionu se nachází oblast kolem jezera Barbora, kde byla těžba v minulosti ukončena a území bylo zrekultivováno, nicméně neproběhla plnohodnotná revitalizace tohoto území. Obdobný stav je v těsném sousedství Teplíc jezero Milada, kde bylo napouštění jámy po bývalém povrchovém lomu ukončeno v r. 2010 a byla vybudována základní síť cest, infrastruktura pro větší rekreační využití však teprve vzniká.

V okolí města Krupka se od nejstarších dob nacházel a dobýval cín. Vzhledem k množství památek, které jsou s tím spojeny, se hornická krajina Krupka stala součástí památky světového dědictví UNESCO – Hornický region Krušnohoří.

V letech 2014-2021 probíhal průzkum ložisek lithia v okolí Cínovce (část obce Dubí na hřebenech Krušných hor). Definitivní potvrzení o případné těžbě v době zpracování studie nebylo. Nejsou však zodpovězeny všechny otázky ohledně dopadů těžby a zpracování rudy na dotčené obce.

Území SO ORP Teplice je po stránce osídlení z většiny stabilizované. Teplice jsou přirozeným centrem, osu území dotvářejí další města v podkrušnohorské pánvi. Území bylo v minulosti významně ovlivněno těžbou – ve středověku těžbou kovových rud v Krušných horách, od 19. století dobýváním hnědého uhlí, které postupně přešlo od hlubinné těžby k povrchové, jež dosud není ukončena. Hornická minulost přinesla množství památek, ale také značné plochy dosud nezrevitalizovaného území po těžbě. Výzvou pro nejbližší budoucnost je plánovaná těžba lithia na Cínovci.

3 Analytický profil

3.1 Sociodemografická oblast

Počet obyvatel

SO ORP Teplice dlouhodobě pomalu ztrácí obyvatele. Za posledních 10 let se počet obyvatel snížil cca o 2,5 %. Příčinou je přirozený úbytek obyvatel. Za posledních 10 let se ani jednou nestalo, že by se v území narodilo více lidí, než kolik jich zemřelo. Negativní trend byl v posledních 5 letech alespoň částečně zmírněn pozitivním migračním saldem.

Tabulka 4: Základní demografické ukazatele

Rok	2012	2013	2014	2015	2016
Počet obyvatel	107 439	107 006	106 732	106 321	105 930
Přirozený přírůstek	-187	-273	-137	-281	-168
Migrační přírůstek	-20	-160	-137	-130	-223
Rok	2017	2018	2019	2020	2021
Počet obyvatel	105 797	106 068	106 472	106 322	105 072
Přirozený přírůstek	-251	-240	-179	-370	-495
Migrační přírůstek	118	511	583	220	625

Zdroj: ČSÚ (2022), vlastní zpracování

Ze statistik nelze vyčíst podrobnější informace o obměně obyvatel. Podle strategických dokumentů z území (viz kap. 6) se však zdá, že region opouštějí především mladší a vzdělanější lidé. Nově přistěhovalí pak častěji patří do skupiny sociálně znevýhodněných obyvatel.

Stárnutí obyvatel

Dalším výrazným trendem je stárnutí obyvatel. Index stáří (vyjadřující, kolik obyvatel ve věku nad 65 let připadá na 100 dětí ve věku do 15 let) se zvýšil jen za posledních 5 let o více než 8 %. Rychlejší stárnutí obyvatel, než je průměr pro ČR, je společným problémem celého Ústeckého kraje. Podle demografických prognóz bude dále pokračovat. To s sebou mimo jiné přinese vyšší náklady na zajištění zdravotních a sociálních služeb pro seniory.

Tabulka 5: Stárnutí obyvatel

Rok	2015	2016	2017	2018	2019	2020	2021
Průměrný věk mužů (roky)	40,1	40,4	40,7	40,8	41,1	41,1	41,4
Průměrný věk žen (roky)	43,1	43,4	43,5	43,7	43,9	43,9	44,3
Podíl obyv. ve věku 65 a více let (%)	18,2	18,8	19,3	19,6	19,9	20,1	20,4
Index stáří	116,3	119,7	121,9	123,4	125,7	125,5	130,0

Zdroj: ČSÚ (2022), vlastní zpracování

Vzdělanost obyvatel

Vzdělanost v ORP Teplice téměř přesně odpovídá krajskému průměru. To znamená, že vzdělanostní struktura obyvatel je horší, než je průměr pro ČR. Trend je pozitivní, vzdělanost obyvatel se postupně zlepšuje. Oproti poslednímu sčítání obyvatel v r. 2011 se podíl vysokoškoláků zvýšil o 5 procentních bodů. Ale stále se prohlubuje zaostávání za průměrem ČR, ten se za stejnou dobu zvýšil o 6 procentních bodů.

Tabulka 6: Vzdelanost obyvatel (obyvatelé ve věku nad 15 let)

	Celkem	Bez vzdělání	Základní vč. neukončeného	Střední vč. vyučení (bez maturity)	Úplně střední (s maturitou)	Vyšší odborné	Vysokoškolské	Nezjištěno
Počet obyv.	87 317	870	14 083	29 023	25 096	1 254	9 516	7 475
%		1 %	16 %	33 %	29 %	1 %	11 %	9 %

Zdroj: ČSÚ (2022), vlastní zpracování

Bytová výstavba

Bytová výstavba se v posledních letech mírně zrychluje. To značí zvýšený zájem o bydlení v regionu. Na druhou stranu se stále jedná spíše o dohánění slabší výstavby v období před 5-10 lety. Počet dokončených bytů na 1 tis. obyvatel dosahuje v posledních letech hodnoty kolem 2, přitom průměrná hodnota pro ČR je cca 3,3. Tahouny bytové výstavby jsou především individuální stavebníci rodinných domů. Bytových domů vznikají pouze jednotky.

Tabulka 7: Bytová výstavba

Rok	2015	2016	2017	2018	2019	2020	2021
Dokončené byty	111	98	158	211	245	208	232
Dokončené byty na 1 000 obyvatel	1,0	0,9	1,5	2,0	2,3	2,0	2,2
Podíl bytů v nových rodinných domech (%)	79,3	85,7	72,8	84,8	67,3	77,9	70,3

Zdroj: ČSÚ (2022), vlastní zpracování

Sociálně rizikové jevy

Bezpečnostní situace je v ORP Teplice stabilní, dlouhodobě se mírně zlepšuje s výjimkou roku 2022, kdy sledujeme opětovný nárůst počtu řešených trestných činů. Situace odpovídá průměru ÚK.

Tabulka 8: Kriminalita

Rok	2017	2018	2019	2020	2021	2022
Přestupky	13 179	11 917	10 054	8 639	10 066	8 629
Trestné činy	2 116	2 003	1 929	1 706	1 585	1 884
Celkem	15 295	13 920	11 983	10 345	11 651	10 513
Index kriminality	200	189	181	160	151	174

Zdroj: Policie ČR, mapa kriminality (2023), vlastní zpracování

Rozsah **sociálního vyloučení** je sledován skrze ukazatele chudoby, vyloučení z bydlení, vyloučení z oficiálního trhu práce, vyloučení ze vzdělávání a zadluženosti. Tyto parametry jsou následně sloučeny do indexu sociálního vyloučení, který se počítá na úrovni obcí. Hodnoty indexu 0–1 mají obce sociálním vyloučením neohrožené, index 2–7 značí rostoucí riziko sociálního vyloučení, hodnota 8–11 jsou rizikové obce, vyšší index (nad 12) mají obce s velmi vysokým podílem sociálně vyloučených. Pro ORP Teplice je varovné, že cca čtvrtina obcí má velmi vysoký podíl sociálně vyloučených obyvatel.

Tabulka 9: Index sociálního vyloučení

Index soc. vyloučení	0–1	2–7	8–11	12–30	Celkem
Počet obcí	9	10	1	6	26

Zdroj: Agentura pro sociální začleňování (2023), vlastní zpracování

Počet exekucí mezi obyvateli ORP Teplice je vysoký. V exekuci je 13,68 % osob starších 15 let, což je sice v krajském průměru, ale je to téměř dvojnásobek oproti průměru ČR (7,6 %). Průměrný počet exekucí je 6,5 na jednu osobu. Počet exekucí se snižuje jen velmi pomalu (meziroční pokles 2022 vs. 2021: pouze o 0,4 procentního bodu).

Zdraví a zdravotnictví

Naděje dožití jako ukazatel zdravotního stavu obyvatel je v ORP setrvalá, nijak výrazně neroste. Hodnoty odpovídají průměru Ústeckého kraje. Průměrné hodnoty pro ČR jsou však téměř o tři roky vyšší (muži 76,15, ženy 82,02). Zdravotní stav obyvatel je tedy v území dlouhodobě podprůměrný.

Tabulka 10: Naděje dožití

Období	2013-2017	2014-2018	2015-2019	2016-2020	2017-2021	2018-2022
Ženy	78,83	78,87	79,04	78,97	78,96	79,24
Muži	73,25	73,52	73,77	73,99	73,55	73,70

Zdroj: ČSÚ (2023), vlastní zpracování

Hlavním zdravotním zařízením je Nemocnice Teplice (součást Krajské zdravotní). Dobře dostupná je i nabídka zdravotnických zařízení v Ústí n. L. V ORP Teplice je evidováno 46 ordinací praktických lékařů pro dospělé a 20 ordinací pro děti a dorost; počet cca 4,38 ordinace na 10 tis. obyvatel je sice o něco nižší než krajský průměr (který je 5 ordinací); důvodem je, že ve struktuře sídel v ORP Teplice převažují města, takže je zde větší koncentrace osídlení, a tedy lepší dostupnost ordinací.

Vzdělávání

Vzdělávací nabídku tvoří 53 mateřských škol, 34 základních škol a 11 středních škol. Ve školním roce 20/21 navštěvovalo základní školy 9 946 žáků, tzn. 293 žáků na 1 školu, převažují tedy větší školy.

Díky dobrému dopravnímu spojení je pro žáky dostupná vzdělávací nabídka škol v Ústí n. L. a v Mostě. Specifikem ORP Teplice je existence dvou gymnázií s jiným zřizovatelem, než je kraj: Biskupské gymnázium Bohosudov, soukromé Gymnázium J. A. Komenského Dubí.

Dopravní dostupnost

ORP Teplice má hustou dopravní síť s dobrou dostupností okolních měst i větších center. Silnice I/63 slouží jako přivaděč od Teplic k dálnici D8, má čtyřpruhové uspořádání. Silnice I/13 propojuje Teplice se sousedními městy v Podkrušnohoří. Ve směru na Bílinu a Most také jako čtyřpruh. Dobré je i spojení do Saska díky hraničním přechodům Cínovec (na silnici I/8) a Moldava. Kvalitní i železniční spojení zajišťuje poloha na trati 130. Dostupnost krajského města veřejnou dopravou je výborná, ve špičkách 3-4 spoje za hodinu s časem jízdy cca 25 minut. Dobré je i spojení do Prahy.

Volební účast

Volební účast v komunálních volbách ukazuje aktivitu obyvatel a jejich zájem o veřejné záležitosti.

Tabulka 11: Průměrná účast ve volbách do zastupitelstev obcí

Rok	2010	2014	2018	2022
Volební účast (%)	41,6	36,5	39,4	39,1

Zdroj: ČSÚ (2022), vlastní zpracování

V dlouhodobém pohledu je volební účast nízká, nedosahuje průměru Ústeckého kraje (který je 40,6 %) a výrazně zaostává za průměrem ČR (46,1 %).

V sociální a demografické oblasti jsou hlavní charakteristiky ORP Teplice následující: stagnace až ubývání počtu obyvatel, stárnutí obyvatelstva a demografická změna, kdy region opouštějí především mladší a vzdělanější obyvatelé. Vyšší je také zastoupení sociálně rizikových jevů. Jak platí pro celý Ústecký kraj, i v ORP Teplice je oproti ČR podprůměrná vzdělanost a horší zdravotní stav obyvatel. Varovné je, že ve srovnání s ČR se situace nezlepšuje, zaostávání regionu je setrvalé.

3.2 Ekonomická oblast

Nezaměstnanost

V souladu s celorepublikovým trendem se v posledních 10 letech v ORP Teplice výrazně snížila nezaměstnanost. V posledních dvou letech však sledujeme zastavení tohoto pozitivního vývoje. Varovný je především nárůst počtu dlouhodobě nezaměstnaných. Přestože podniky stále inzerují volná místa, tak jsou hodnoty nezaměstnanosti stále vyšší, než je průměr pro ČR.

Tabulka 12: Vývoj nezaměstnanosti

	2013	2014	2015	2016	2017	2018	2019	2020	2021
Uchazeči o zaměstnání	7 738	6 712	5 589	4 954	3 053	2 443	2 022	3 404	2 904
Bez zam. déle než 12 měs. (%)	45,3	46,9	42,3	37,1	34,6	21,6	11,3	17,2	28,7
Pracovní místa v evidenci ÚP	526	646	1 135	1 185	1 842	2 359	2 209	1 893	2 080
Podíl nezam. (%)	10,20	8,88	7,35	6,40	3,90	3,14	2,65	4,71	3,91

Zdroj: ČSÚ (2022), vlastní zpracování

Struktura ekonomiky

Ekonomická struktura území je stabilní, počet ekonomických subjektů se výrazně nemění. V území stále fungují velké podniky v tradičních oborech (těžba, sklářství). Pracovní nabídku rozšiřují firmy v průmyslové zóně Krupka. Počet velkých podniků ukazuje vyšší závislost na velkých zaměstnavatelích. Intenzita podnikatelské aktivity (počet podnikatelských subjektů na 1 000 obyvatel) má hodnotu 213, což je pod průměrem Ústeckého kraje (hodnota 251) i ČR. Vyšší je vyjíždka za prací (Ústí n. L., Praha). Cestovní ruch v Krušných horách je v porovnání se saskou stranou zastoupený výrazně méně; horská část tvoří pouze rekreační a částečně rezidenční zázemí měst.

Tabulka 13: Ekonomická struktura

	2017	2018	2019	2020	2021
Ekonomické subjekty celkem	22 120	22 241	21 614	22 015	22 329
Podnikající fyzické osoby	16 823	16 828	16 114	16 424	16 709
z toho zemědělství podnikatelé	136	142	146	155	154
Velké podniky (250 a více zam.)	13	13	17	15	16

Zdroj: ČSÚ (2022), vlastní zpracování

Brownfieldy

Národní databáze brownfieldů eviduje v ORP Teplice šest lokalit typu brownfield. Jedná se o bývalé průmyslové objekty (bývalá porcelánka v Duchcově, areál bývalých Krušnohorských strojírén v Újezdečku aj.). V menších obcích se místy nacházejí drobnější brownfieldy po ukončené zemědělské činnosti.

Inovativní ekonomika

Nepřímým ukazatelem intenzity znalostní ekonomiky je počet projektů v oblasti výzkumu a vývoje. Národní databáze STARFOS eviduje v Ústeckém kraji 255 nositelů takovýchto projektů, z toho 26 má sídlo v ORP Teplice. Odečteme-li projekty, jejichž nositelem je veřejná sféra (nejčastěji UJEP), je 26 projektů z jednoho ORP nadprůměrný výsledek v rámci kraje. To ukazuje, že v ORP Teplice existují podniky, které jsou schopné konkurovat díky inovacím a vyšší přidané hodnotě.

Nezaměstnanost v území se v posledních 10 letech snížila. V posledních dvou letech však opět vzrůstá počet dlouhodobě nezaměstnaných. V ORP Teplice stále není dokončená transformace ekonomiky, stále probíhá těžba uhlí a podnikatelská aktivita je spíše nižší. Na druhou stranu zde lze nalézt firmy s vyšší přidanou hodnotou.

3.3 Environmentální oblast

Území ORP Teplice je členité a různorodé. Pánevní část území má nadmořskou výšku pouze kolem 170-200 m n. m., zatímco hřebce Krušných hor vystupuje do výšky kolem 900 m (909 m n. m. Pramenáč, nejvyšší bod ORP). Na jihu zasahuje území ORP až pod Milešovku, nejvyšším vrcholem této části je Kloč (736 m n. m.). S výškovou členitostí souvisí i klimatický ráz. Zatímco údolní část území je teplejší a sušší (působí zde částečně srážkový stín Krušných hor), horská část území spadá do chladné klimatické oblasti s větším počtem mrazových i sněhových dnů.

Údolní část území je hustě osídlená. Od minulosti se využívala převážně průmyslově, zemědělství není výrazně rozšířené. Specifikem je řada území, kde byla ve 20. století ukončena těžba hnědého uhlí (nejdříve hlubinná, později povrchová). Tyto lokality jsou už převážně zrekultivovány, neproběhlo však plně jejich zpřístupnění a resocializace (návrat ke společenskému a hospodářskému využívání území). Co do plochy je nejrozsáhlejším takovýmto územím okolí jezera Barbora.

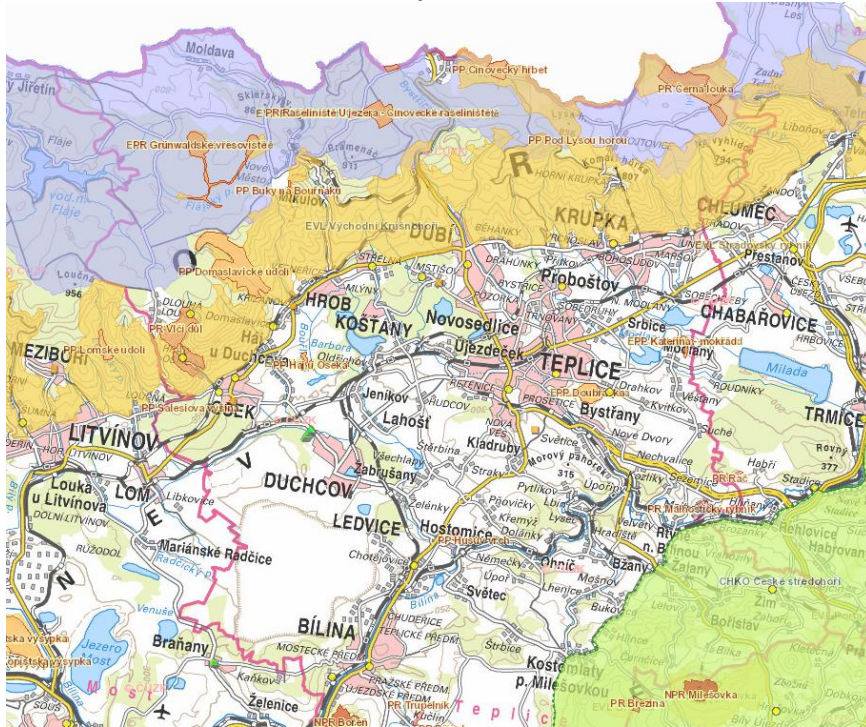
Chráněná území

Do jižní části území ORP Teplice zasahuje CHKO České středohoří. Velkoplošnou ochranu přírody dále mají svahy a náhorní plochy Krušných hor, které jsou chráněny jako Evropsky významná lokalita Východní Krušnohoří, resp. Ptačí oblast Východní Krušné hory.

Významnými maloplošnými chráněnými územími je pět přírodních rezervací (z toho tři jsou zachovalá rašeliniště v Krušných horách) a 8 přírodních památek. To dokládá cenné přírodní hodnoty území.

Uvažuje se o vyhlášení Chráněné krajinné oblasti Krušné hory, což by přineslo přísnější režim ochrany přírody pro vrcholovou část území ORP.

Obrázek 5: Chráněná území v ORP Teplice



Zdroj: Agentura ochrany přírody a krajiny ČR, 2023

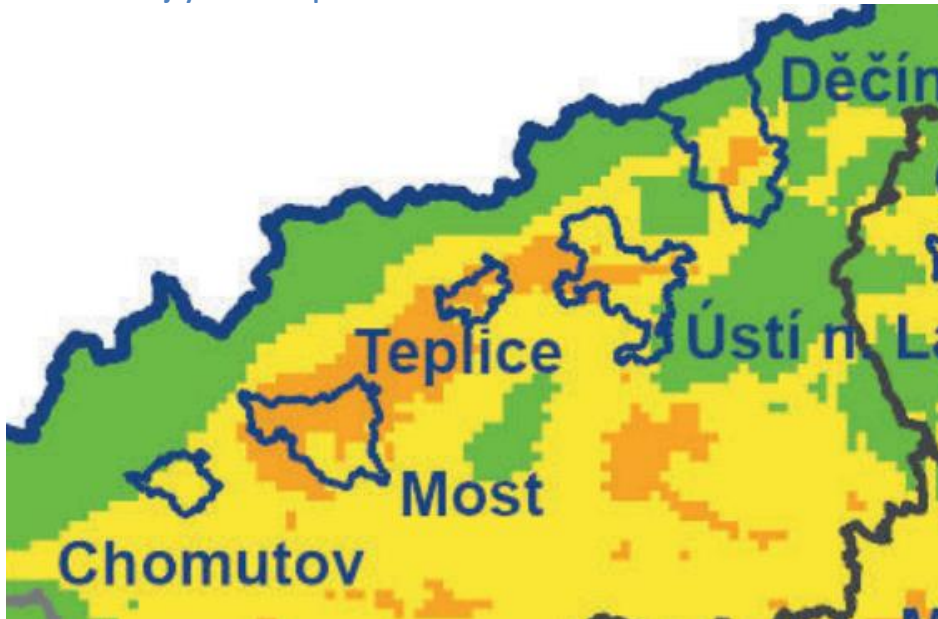
Koeficient ekologické stability

Koeficient ekologické stability porovnává podíl ekologicky příznivých ploch a ploch, které zatěžují životní prostředí. Čím vyšší je hodnota KES, tím vyšší ekostabilizační potenciál území vykazuje. Hodnota KES pro ORP Teplice dosahuje 1,80. Teplice jsou jak nad průměrem ČR (který je 1,05), tak Ústeckého kraje (hodnota 1,03). Teplice se řadí mezi nejlepší 25 % ORP v ČR. Koeficient samozřejmě není rozložený rovnoměrně. Ekologicky příznivé plochy převažují v Českém středohoří a Krušných horách.

Čistota vzduchu

Především v podzimních a zimních měsících jsou v podkrušnohorské pánvi zhoršené rozptylové podmínky. To může vést ke krátkodobému překročení imisních limitů znečišťujících látek. Hlavním problémem jsou suspendované částice PM₁₀ a PM_{2,5} (polévatý prach) a benzo[a]pyren. Hlavním zdrojem znečištění je povrchová těžba uhlí (prašnost), silniční doprava a v zimní sezoně lokální vytápění. Nicméně situace se dlouhodobě zlepšuje. Žádná z měřicích stanic v území nepřekročila v roce 2022 limit znečištění (konkrétně u PM₁₀ je povoleno překročit maximální koncentraci nanejvýš 35x za rok, v území to bylo do 15 případů za rok).

Obrázek 6: Nejvyšší 24hod. průměrné koncentrace PM10 v r. 2022



Zdroj: Český hydrometeorologický ústav, 2023

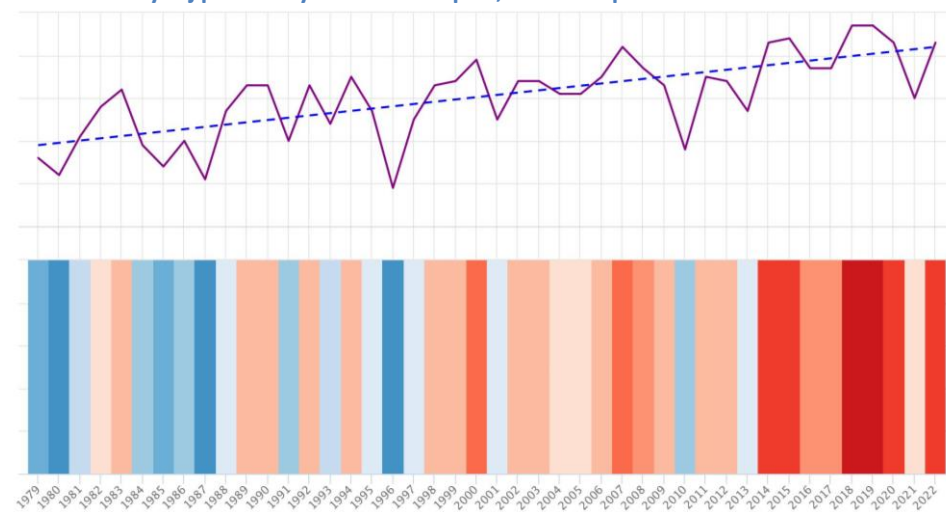
Čistota vody

Hlavním vodním tokem v území je řeka Bílina. Přestože oproti stavu v 80. a 90. letech se její čistota výrazně zvýšila, stále jsou zde mírně překročeny limity znečištění, především u amoniakálního dusíku a u celkového fosforu. Menší vodní toky limity znečištění nepřekračují. Dlouhodobě vysoce kvalitní voda je v horské přehradě Fláje, která slouží jako zdroj pitné vody pro Podkrušnohoří.

Nárůst teplot

Trend vývoje průměrné roční teploty vzduchu v ORP Teplice kopíruje trend celorepublikový – postupné zvyšování teplot. Očividné je to v srovnání s obdobím před třiceti a více lety. Na základě klimatických projekcí bude zvyšování teplot dále pokračovat se všemi negativními důsledky, které to přináší pro přírodu i pro zdraví obyvatel.

Obrázek 7: Vývoj průměrných ročních teplot, město Teplice



Zdroj: meteoblue.com (2023)

Sucho

Především pánevní část ORP Teplice je dlouhodobě ohrožená suchem. Příčinou je trvalý srážkový stín Krušných hor a zároveň nerovnoměrné rozložení srážek v průběhu roku; celkové množství srážek sice zůstává téměř stejné, ale častěji se vyskytují prudké krátkodobé srážky, po nichž voda odtéká, aniž by se stačila vsáknout do půdy. Podle dat Českého hydrometeorologického ústavu za rok 2022 pouze ve dvou měsících (únor a září) dosáhly zdejší vodní toky průtoků nad úrovní dlouhodobého průměru pro daný měsíc.

Chráněná ložisková území

Pod Krušnými horami (v oblasti Teplice-Krupka a Oldřichov-Osek) se nacházejí výhradní ložiska hnědého uhlí. Tato ložiska byla dříve těžena hlubinným způsobem, těžba již byla ukončena. V okolí Cínovce je identifikováno významné ložisko lithiové a cín-wolframové rudy. V současnosti probíhá příprava hlubinné těžby.

Staré ekologické zátěže

Databáze starých ekologických zátěží Ministerstva životního prostředí eviduje v ORP Teplice celkem 53 lokalit. Jedná se většinou o menší lokality. Nejčastěji skládky odpadu nebo pozůstatky po dřívější průmyslové činnosti (brownfieldy).

Odpady

Produkce smíšeného komunálního odpadu na území ORP Teplice je nadprůměrná. V roce 2021 dosáhla 306 kg na osobu a rok. To je vysoko nad průměrem průměr Ústeckého kraje (276 kg) i ČR (263 kg). ORP Teplice patří v produkci komunálních odpadů mezi 25 % nejhorších ORP v republice. Produkci odpadů se nedaří snižovat. Za posledních 10 let narostla o 4 %, přitom průměr za ČR je pokles o 6 %.

Podíl využitého komunálního odpadu zůstává v posledních 10 letech konstantní.

Území ORP Teplice má vysoký podíl ekologicky příznivých ploch a díky tomu nadprůměrný koeficient ekologické stability. Stav životního prostředí (čistota ovzduší, čistota vody) se dlouhodobě zlepšuje. V území se nenacházejí rozsáhlé brownfieldy nebo staré ekologické zátěže. Značná část území prošla rekultivací po ukončení těžby uhlí, neproběhla však plná resocializace těchto území. Hlavním zdrojem znečištění a zátěže životního prostředí je pokračující těžba uhlí. Nedaří se snižovat produkci odpadů. Nárůst průměrných teplot a rostoucí sucho jsou varovným signálem probíhající klimatické změny. V době zpracování studie není známo, jaké budou dopady případné těžby lithia na Cínovci a jaká budou opatření pro zmírnění těchto dopadů.

3.4 Pozice regionu z pohledu SRR 21+

Tato kapitola stručně zdůvodňuje, proč je správní obvod ORP Teplice řazen mezi hospodářsky a sociálně ohrožená území. Zařazení je provedeno na základě pětice ukazatelů – viz tabulka.

Tabulka 14: Hodnoty indikátorů HSOÚ

Ukazatel	Hodnota
Intenzita bytové výstavby	2,2
Hrubá míra celkového přírůstku obyvatel	1,24 ‰
Index stáří	130
Podíl nezaměstnaných osob	3,91 %
Intenzita podnikatelské aktivity	212,5

Zdroj: ČSÚ, data za rok 2021

Intenzita bytové výstavby: V regionu bylo v roce 2021 dokončeno celkem 232 bytů. Intenzita bytové výstavby (počet dokončených bytů na 1 000 obyvatel) dosáhla hodnoty 2,2. Přitom průměrná hodnota pro ČR byla 3,29 a úspěšné rostoucí regiony mají hodnoty nad 3,5 (Středočeský kraj dokonce nad 4,5).

Hrubá míra celkového přírůstku obyvatel: V roce 2021 zaznamenal region mírný přírůstek počtu obyvatel. Hrubá míra celkového přírůstku obyvatel měla hodnotu 1,24 ‰. Příčinou pozitivního výsledku byl migrační přírůstek. Přirozený přírůstek je dlouhodobě negativní. Dlouhodobě je počet obyvatel ORP Teplice víceméně stabilní, setrvale mírně klesá. Za posledních 10 let byl region pouze třikrát v populačním zisku a vždy to bylo díky migraci, přirozená měna obyvatel je trvale záporná.

Index stáří: Obyvatelstvo v ORP Teplice stárne. V r. 2012 měl index stáří¹ hodnotu 106,2, v roce 2021 už 130,0. Průměrná hodnota indexu pro Ústecký kraj je 128,4, průměrná hodnota pro ČR je 127. Dynamika stárnutí je oproti ČR nadprůměrná.

Podíl nezaměstnaných osob: Podíl nezaměstnaných osob registrovaných nezaměstnaných ze všech obyvatel v práceschopném věku v regionu v roce 2021 byl 3,91 %. To je sice méně, než je průměr Ústeckého kraje, ale je to nad průměrem ČR.

Intenzita podnikatelské aktivity: V roce 2021 byla intenzita podnikatelské aktivity cca 212 aktivních ekonomických subjektů na 1 000 obyvatel. Tato nižší podnikatelská aktivita se pojí se závislostí na velkých zaměstnavatelích.

SO ORP Teplice naplňuje kritéria hospodářsky a sociálně ohroženého území.

¹ Index stáří: počet osob ve věku 65 a více let na 100 dětí ve věku 0-14 let.

4 Kontext kraje

Vývoj území ORP souvisí s dlouhodobými trendy a změnami přirozeného vyššího územního celku – kraje. Ústecký kraj patří mezi strukturálně postižené kraje. Společným problémem těchto regionů je nízká míra ekonomického růstu, nízká atraktivita pro život obyvatel, menší nabídka vhodných pracovních míst a kariérních možností pro mladé a kvalifikované odborníky a méně příznivé podmínky pro podnikání.

Na ORP Teplice dopadají zejména následující problémy a negativní trendy kraje (podrobněji viz SRÚK):

Základní údaje, dojíždka

- Periferní charakter okrajových částí území se zhoršenou dostupností služeb.
- Významně negativní saldo dojíždky do zaměstnání a škol, tedy vyjíždí odtud výrazně více osob, než sem dojíždí.

Obyvatelstvo

- Průběžný pokles populace v souvislosti s přirozeným i migračním úbytkem obyvatel.
- Imigrace sociálně slabých a sociálně nepřizpůsobivých obyvatel.
- Proces suburbanizace (menší obce vytvářejí obytné zázemí měst).
- Stárnutí populace, zrychlující se dynamika tohoto jevu.
- Nižší úroveň vzdělanostní struktury obyvatel oproti průměru ČR. Nepříznivá vzdělanostní a sociální skladba obyvatel.
- Množství sociálně vyloučených obyvatel.

Ekonomika

- Strukturální změny ekonomiky a útlum tradičních odvětví.
- Nízká míra podnikatelské aktivity.
- Stále nadprůměrná míra nezaměstnanosti.
- Nedokončená transformace ekonomiky, malý podíl znalostní ekonomiky.

Občanská vybavenost

- Omezená dostupnost zdravotní péče v periferních částech území.
- Nedostatky v sociálních službách: malá kapacita, absence víceletého financování.
- Nedostatky v oblasti sociálního bydlení.
- Problémy se zajištěním pracovníků (lékaři, učitelé aj.) pro veřejné služby.

Životní prostředí

- Zhoršená kvalita ovzduší (těžba, průmysl, lokální vytápění v kombinaci s rozptylovými podmínkami).
- Vysoký počet brownfieldů a lokalit se starými ekologickými zátěžemi.

Především v sociálně demografické oblasti a v ekonomice čelí ORP Teplice obdobným problémům jako celý Ústecký kraj. Je třeba širší systémová změna na úrovni kraje. Izolované aktivity v území ORP budou mít pouze menší efekt.

5 Globální kontext

Při promyšlení budoucích projektů a aktivit v území je vhodné přihlídnout i k významným globálním trendům, které velmi pravděpodobně ovlivní budoucí situaci. Na základě mezinárodních studií² byly jako hlavní trendy identifikovány:

- Digitalizace, automatizace a nové technologie
- Demografické změny
- Klimatická změna
- Růst cen energií a zdrojů

Digitalizace, automatizace a nové technologie

Umělá inteligence, automatizace, senzorika a analýza dat a další nové technologie mohou přispívat k růstu produktivity, a tedy i životní úrovni. Mění způsob, jak lidé žijí, pracují a komunikují mezi sebou. Automatizace povede k významnému přesunu pracovních míst mezi odvětvími a místy. Podporu potřebují jak lidé (například ve smyslu kvalitnějšího vzdělávání, aby mohli využít nových technologií), tak podniky, aby uměly technologie využít ke své modernizaci a vyšší přidané hodnotě.

Kvalifikační polarizace pracovních míst může vést k rostoucím nerovnostem mezi vysoce a nízce kvalifikovanými pracovníky. Pro úspěšné městské oblasti bude největší výzvou zajistit, aby pokračující hospodářský úspěch nevedl k růstu životních nákladů, které jsou zátěží zejména pro nejchudší, ale stále více i pro střední třídu. Zajištění dostupnosti bydlení je klíčovým prvkem pro řešení této výzvy.

Některé nové technologie mohou pomoci venkovským oblastem, protože sníží nevýhody způsobené nízkou hustotou zalidnění a velkými vzdálenostmi. Nové technologie mohou rovněž zlepšit poskytování služeb ve venkovských oblastech.

Analýza velkých dat, internet věcí, občanské technologie, virtuální realita a další technologie mohou být využity k budování inteligentních měst, transformaci veřejných služeb a k většímu zapojení občanů na místní úrovni. Pro místní samosprávy je obtížné vhodně využít tyto technologie a zároveň řešit související rizika, například v souvislosti s ochranou soukromí a vyloučením znevýhodněných skupin.

Demografické změny

Globální trend urbanizace se v podmínkách Ústeckého kraje projevuje především selektivní migrací – odchodem mladších a vzdělanějších obyvatel z regionu do větších měst (nejčastěji Prahy) s vyšší nabídkou znalostně náročnějších pracovních míst s vyšší mzdou. Pro ORP Teplice to znamená, že se může stát zmenšujícím se regionem se souvisejícími negativními dopady (snížení daňové základny, ztížené poskytování veřejných služeb).

Opačným trendem, který může zmírnit stárnutí populace, je migrace, protože migranti jsou ve většině regionů obvykle mladší, než je průměr. Vývoj migrace je v dnešním rychle se měnícím světě obtížné předpokládat. Nicméně řešení musí vždy zahrnovat širokou škálu místních zúčastněných stran, včetně podniků a nevládních organizací.

² Využity byly především: OECD: Regional Outlook 2019; Centre for Industrial Studies: Assessing the Impact of Megatrends on Regional Industrial Transformations (2020); Univerzita Karlova v Praze – Centrum pro otázky životního prostředí: Globální megatrendy pro aktualizovaný Strategický rámec udržitelného rozvoje (2016)

Klimatická změna

Probíhající klimatická změna přináší nová ohrožení pro města a obce a jejich obyvatele. Klimatickou změnu charakterizuje mimo jiné:

- Nárůst průměrných teplot. Je předpokládán nárůst až o 3,3 °C oproti období 1961-1990. Z hlediska sezónnosti se nejvyšší nárůst teplot vzduchu předpokládá na jaře a v létě.
- Roste počet dnů s extrémně vysokými teplotami. V posledních dvou desetiletích se počet tropických dnů (tzn. dnů s maximální teplotou nad 30 °C) zvýšil o 12 dnů.
- Mírný pokles celkového ročního množství srážek.
- Nepravidelnost srážkového režimu. Zvyšuje se četnost výskytu přívalových srážek.

Častěji se budou vyskytovat extrémní meteorologické jevy. Mezi ně patří zvyšování četnosti dnů s vyššími srážkami (přívalové srážky), častější výskyt povodní většího rozsahu nebo naopak prodlužování četnosti a délky vln veder a prodlužování období sucha. S tímto souvisí i čtenější výskyt požárů nebo svahové nestability. Tyto trendy snižují kvalitu života obyvatel (a to včetně negativních zdravotních dopadů např. na seniory), zvyšují nároky na infrastrukturu, na péči o zeleň apod.

Růst cen energií a zdrojů

Růst cen energií a surovin je dlouhodobým trendem, který v posledních dvou letech extrémně urychlily geopolitické události (válka na Ukrajině). Přes zvyšující se energetické úspory spotřeba i poptávka po energiích i nadále poroste. Zároveň se zvyšuje spotřeba dalších zdrojů. Růst cen energií a dalších vstupů zhoršuje hospodaření samospráv, firem i obyvatel.

Potřebná proto budou energeticky úsporná opatření, vhodné využívání obnovitelných zdrojů a maximalizace využití druhotných surovin včetně odpadů.

Nové technologie, demografické změny, klimatická změna a růst cen energií a zdrojů: to jsou hlavní globální megatrendy, které ve vyšší či menší míře dopadnou i na Ústecký kraj. Při plánování budoucích opatření je vhodné tyto trendy zohlednit.

6 Problémová analýza

Problémová analýza slouží k vymezení hlavních problémů řešeného území a jejich vzájemných vztahů. Problémová analýza měla dvě fáze:

1. Identifikace hlavních společných problémů v území na základě existujících strategických rozvojových dokumentů.
2. Prioritizace těchto problémů a diskuse v rámci pracovní skupiny.

6.1 Využité dokumenty

Do analýzy byly zahrnuty následující dokumenty:

Strategické dokumenty měst a obcí:

- Program rozvoje Statutárního města Teplice na roky 2019-2026
- Plán rozvoje sportu ve statutárním městě Teplice
- Územní plán města Teplice
- Plán udržitelné městské mobility Statutárního města Teplice
- Komunitní plán sociálních služeb a služeb jim blízkých statutárního města Teplice na období 2021-2025
- Program rozvoje města Osek na období 2021-2027
- Strategický plán rozvoje města Dubí
- Místní plán inkluze města Dubí 2021-2023
- Město Dubí: Plán rozvoje sportu 2018-2028
- Sociodemografická studie města Dubí 2018
- Plán sociálního začleňování města Dubí na období 2022-2026
- Strategie rozvoje cestovního ruchu ve městě Dubí
- Tematický akční plán města Dubí pro oblast možností práce s komunitou v místní části Pozorka
- Integrovaný plán rozvoje města Krupka
- Program rozvoje obce Háj u Duchcova
- Strategický plán rozvoje města Hrob 2016-2023
- Územní plán města Hrob
- Kostomlaty pod Milešovkou: Plán rozvoje obce v letech 2022-2026

Strategické dokumenty dalších aktérů:

- Strategie komunitně vedeného místního rozvoje MAS Cínovecko na období 2021-2027 - Analýza problémů a potřeb
- Strategie komunitně vedeného místního rozvoje MAS Naděje o.p.s. pro období 2021-2027

Analýza měla tři kroky:

1. Shrnutí problémů do šesti hlavních problémových oblastí
2. V každé oblasti zpracování seznamu problémů
3. Prioritizace provedená formou hlasování pracovní skupiny

6.2 Problémové oblasti

Problémy a slabé stránky území lze sloučit do šesti hlavních problémových oblastí, které jsou společné pro celé území ORP, vnímají je všichni aktéři. Těmito oblastmi jsou:

- Infrastruktura, sítě a veřejné objekty
- Služby, bydlení, dopravní dostupnost
- Sociální a demografická situace, bezpečnost
- Ekonomika, zaměstnanost, cestovní ruch
- Krajina a území, životní prostředí, veřejný prostor
- Veřejná správa a občané

6.3 Celkový přehled problémů

Problémy uvedené v jednotlivých analyzovaných dokumentech byly přiřazeny do výše uvedených oblastí. Vznikl tak celkový přehled (tzv. longlist) problémů.

Tam, kde byl stejný nebo obdobný problém uveden ve více dokumentech, byly tyto problémy sloučeny do jednoho bodu. Ukázalo se, že v jednotlivých šesti hlavních problémových oblastech se dále profiluje vždy několik dílčích podoblastí problémů. Po tomto zúžení vznikla následující struktura přehledu problémů (oblasti a podoblasti):

Oblast	Podoblasti
Infrastruktura, sítě a veřejné objekty	Nedostatečná dopravní síť Nedostatečná infrastruktura pro bezpečnou bezmotorovou dopravu Stavebně-technický stav veřejných objektů Energetická náročnost Nedostatečná technická infrastruktura
Služby, bydlení, dopravní dostupnost	Nedostatky ve vzdělávání Nedostatky v sociálních službách Nedostatky ve zdravotnictví Nedostatky v dopravní dostupnosti Nedostatky v bydlení Nedostatky ve volnočasové nabídce
Sociální a demografická situace, bezpečnost	Skladba obyvatelstva Sociálně rizikové jevy Bezpečnost
Ekonomika, zaměstnanost, cestovní ruch	Struktura ekonomiky Pracovní síla Cestovní ruch
Krajina a území, životní prostředí, veřejný prostor	Narušená krajina Nedořešené důsledky těžby Snížená kvalita veřejného prostoru Nedostatky v odpadovém hospodářství Environmentální rizika Obecné územní poměry
Veřejná správa a občané	Omezení obecních rozpočtů Administrativní bariéry Nízká kapacita samospráv Malá spolupráce v území Malé zapojení občanů

6.4 Prioritizace oblastí

Aby bylo možné posoudit relativní významnost (váhu) problémů v jednotlivých oblastech, byla v prvním kroku provedena prioritizace oblastí a podoblastí. Zástupci aktérů z území přidělovali body podle toho, jak vnímají závažnost jednotlivých problémových oblastí a podoblastí pro území ORP.

Výsledek této prioritizace zobrazuje tabulka.

Podoblast	Bodů	Podoblast	Bodů
Nedostatky ve zdravotnictví	9	Nedostatky v odpad. hospodářství	2
Nedořešené důsledky těžby	9	Nedostatečná infrastruktura pro bezpečnou bezmotorovou dopravu	1
Omezení obecních rozpočtů	7	Nedostatečná tech. infrastruktura	1
Sociálně rizikové jevy	4	Nedostatky ve vzdělávání	1
Nedostatky v dopravní dostupnosti	3	Struktura ekonomiky	1
Skladba obyvatelstva	3	Snížená kvalita veřejného prostoru	1
Bezpečnost	2	Administrativní bariéry	1

Ostatní podoblasti získaly 0 bodů, nejsou tedy vnímány jako tolik závažné.

V grafickém znázornění (metoda word cloud – čím větší písmo, tím větší problém) je jasně patrné, jaké skupiny problémů v území ORP převažují:

Obrázek 8: Hlavní skupiny problémů v území



Zároveň členové pracovní skupiny hodnotili **možná rizika budoucího vývoje**. Největší hrozby:

- Zahájení těžby lithia (nejasné dopady těžby na obce a obyvatele);
- Zhoršení sociální situace;
- Pokračování negativních demografických trendů (stárnutí populace, odliv mladších obyvatel).

Hlavní skupiny problémů dle hodnocení pracovní skupiny jsou především nedostatky v dostupnosti zdravotní péče, nedořešené důsledky těžby v území a omezené rozpočty obcí, které nestačí na zajištění potřebných investic a akcí. Rizikem do budoucna je zahájení těžby lithia na Cínovci.

6.5 Prioritizace dílčích problémů

Pracovní skupina dále hodnotila závažnost jednotlivých dílčích problémů. Hodnocení probíhalo bodovým systémem: čím více bodů, tím závažnější problém.

Výsledky jsou prezentovány v rozdělení dle problémových oblastí. Pro každou problémovou oblast je uveden tabulkový přehled a dále vizualizace; v ní velikost pole odpovídá velikosti problému. Do přehledu jsou zahrnuty problémy, které získaly min. 2 body.

Infrastruktura, sítě a veřejné objekty

Problém	Počet bodů
Nedostatečná síť cyklostezek a cyklotras oddělených od motorové dopravy	9
Špatný stav památek včetně drobných památek v krajině	8
Špatný technický stav místních komunikací	7
Nedostatek parkovišť navázaných na turist. infrastrukturu (zimní střediska apod.)	6
Energeticky náročný provoz veřejných objektů	6
Nedostatečná infrastruktura v horských obcích / částech obcí	6
Silnice I. a II. třídy procházející zastavěným územím obcí	3
Malé využívání alternativních zdrojů energie	3
Malé investice do nových moderních řešení a technologií	3
Obecně vysoká intenzita automobilové dopravy	2
Špatný stavebně-technický stav veřejných objektů (obecní úřady, školy, volnočasová, kulturní a sportovní infrastruktura); zastaralost, nutné rekonstrukce	2
Chybí odkanalizování některých částí obcí	2
Zastaralost / nedostatečná kapacita technické infrastruktury (pitná voda, kanalizace)	2

Vizuální znázornění závažnosti problémů:



Služby, bydlení, dopravní dostupnost

Problém	Počet bodů
Absence základních zdravotnických služeb přímo v obci	8
Nedostatečné kapacity lékařů specialistů (vč. psychologů, psychiatrů)	7
Chybí personální kapacity ve školství (učitelé zejména odborných předmětů, asistenti, sociální pedagog, školní psycholog atd.)	7
Předčasné odchody ze vzdělávání	6
Nedostatek dobrovolníků pro vedení volnočasových aktivit	6
Špatně nastavený systém sociálních služeb (financování, spolupráce s PČR aj.)	5
Nedostatečná kapacita obecního bytového fondu pro zvláštní určení (např. startovací, podporované, sociální bydlení)	5
Základní a mateřské školy na hraně kapacity (místně)	4
Omezená celková kapacita obecního bytového fondu	3
Omezená dostupnost lékařské péče zejména z menších obcí	2
Místy nedostatečné pokrytí veřejnou dopravou	2
Chybějící infrastruktura pro sport a volný čas vč. hřišť a neorganizovaných sportovišť	2

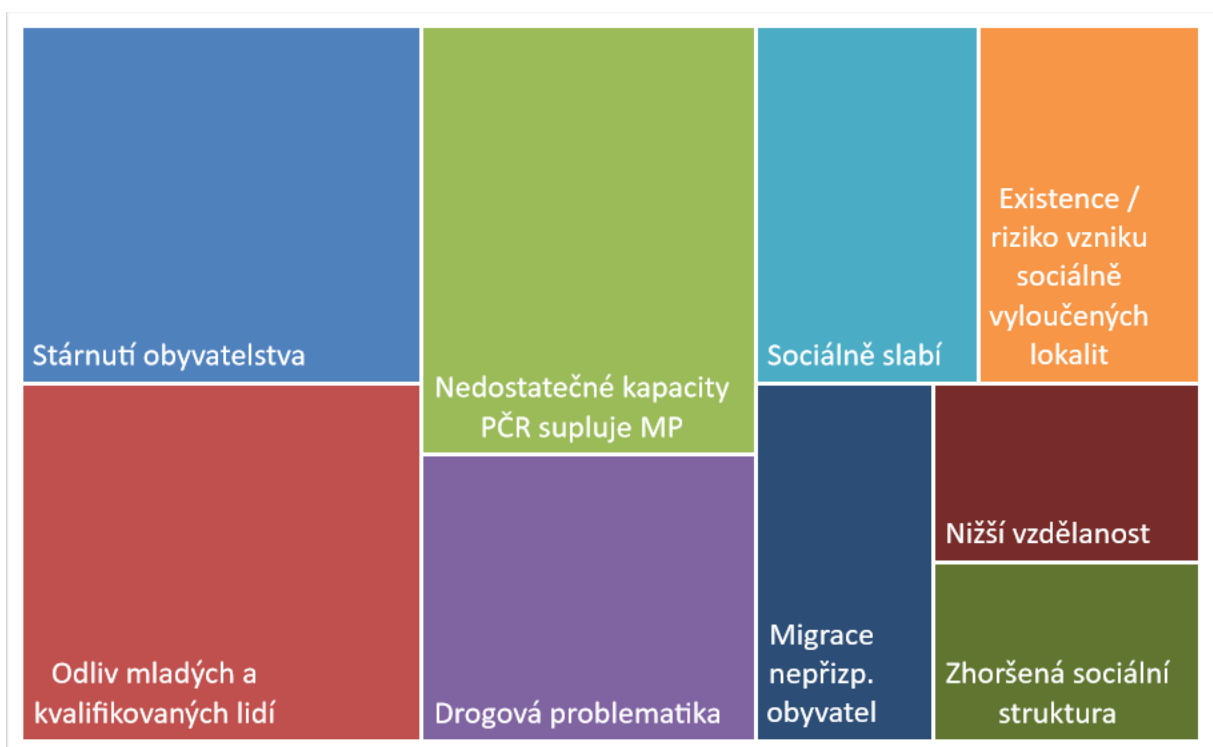
Vizuální znázornění závažnosti problémů:



Sociální a demografická situace, bezpečnost

Problém	Počet bodů
Stárnutí obyvatelstva, roste počet seniorů	9
Trvající odliv mladých a kvalifikovaných lidí z regionu	9
Nedostatečné kapacity Policie ČR, které musí suplovat městská / obecní policie	9
Zvýšená drogová problematika	6
Vysoký podíl sociálně slabé populace	5
Existence / riziko vzniku sociálně vyloučených lokalit	5
Migrace sociálně nepřizpůsobivých, „obchod s chudobou“	4
Nižší vzdělanost obyvatel oproti průměru ČR	3
Zhoršená sociální struktura obyvatelstva	3

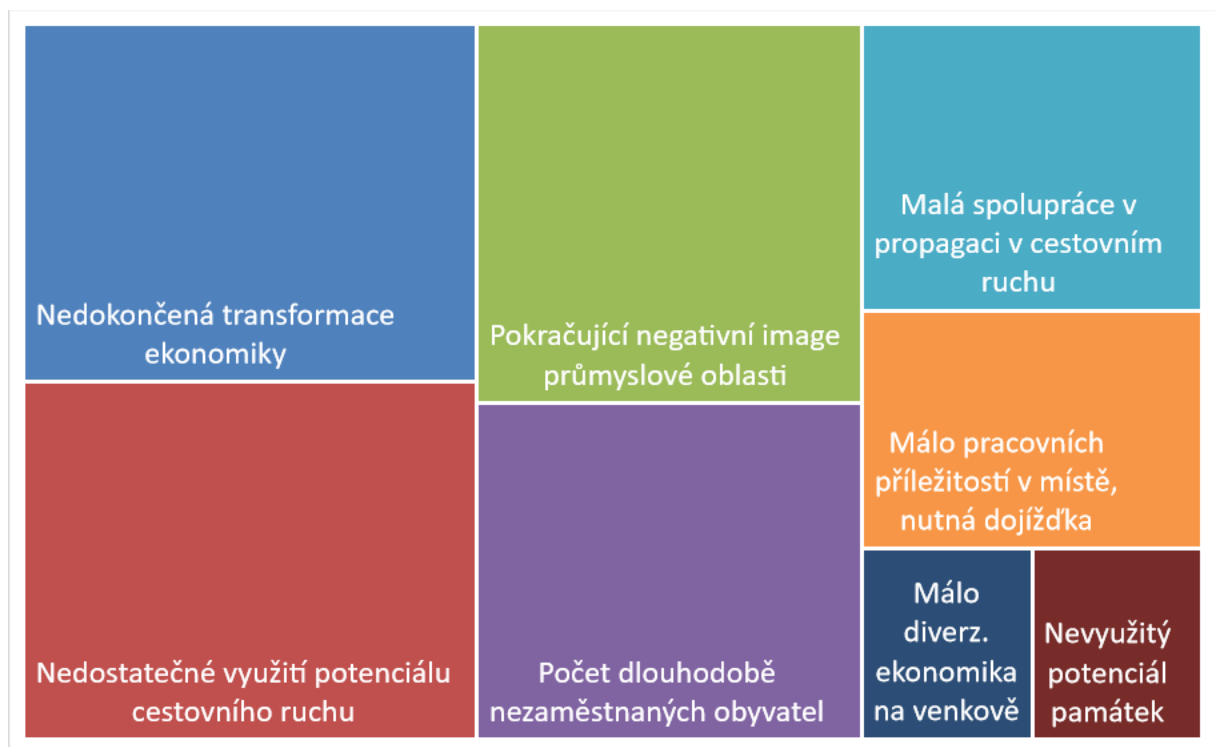
Vizuální znázornění závažnosti problémů:



Ekonomika, zaměstnanost, cestovní ruch

Problém	Počet bodů
Nedokončená transformace ekonomiky: Stále je část odvětví založena na zastaralých technologiích, málo progresivní ekonomická struktura příliš vázaná na vývoj v těžebním a chemickém průmyslu	10
Nedostatečné využití potenciálu cestovního ruchu	10
Pokračující negativní image průmyslové oblasti Podkrušnohoří	9
Počet dlouhodobě nezaměstnaných obyvatel	8
Malá spolupráce v propagaci v cestovním ruchu	6
Málo pracovních příležitostí v místě, nutná dojíždka za prací	5
Málo diverzifikované hospodářství ve venkovských oblastech (nezemědělské podnikání, regionální produkty)	2
Nevyužitý potenciál památek a turistických atraktivit	2

Vizuální znázornění závažnosti problémů:



Krajina a území, životní prostředí, veřejný prostor

Problém	Počet bodů
Těžbou narušená krajina, nedokončená rekultivace a revitalizace krajiny	9
Zátěž měst a obcí intenzivní automobilovou dopravou (exhalace, hluk, vibrace)	9
Chybí celková koncepce odpadového hospodářství	6
Zanedbanost, zhoršený stav a vzhled veřejných prostranství	4
Omezená přístupnost a omezené využití prostoru bývalých hnědouhelných lomů	3
Chybějící celkový koncept rozvoje post-těžebního území	3
Brownfieldy – jednotlivé objekty i celé bývalé průmyslové areály	3
Absence přirozeného centra obce	3
Historické nepřirozené zásahy do krajiny	2
Staré ekologické zátěže	2
Existence zásob nerostných surovin: dobývací prostory a chráněná ložiska tvoří bariéru rozvoje	2

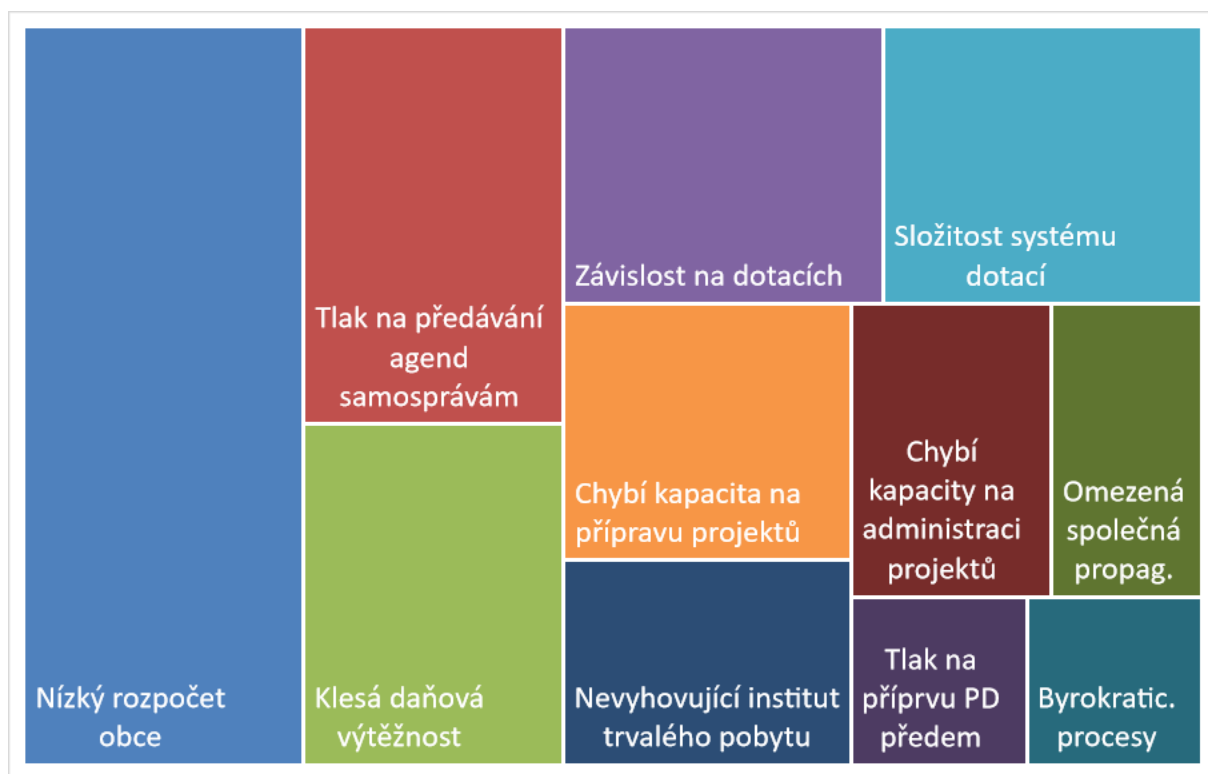
Vizuální znázornění závažnosti problémů:



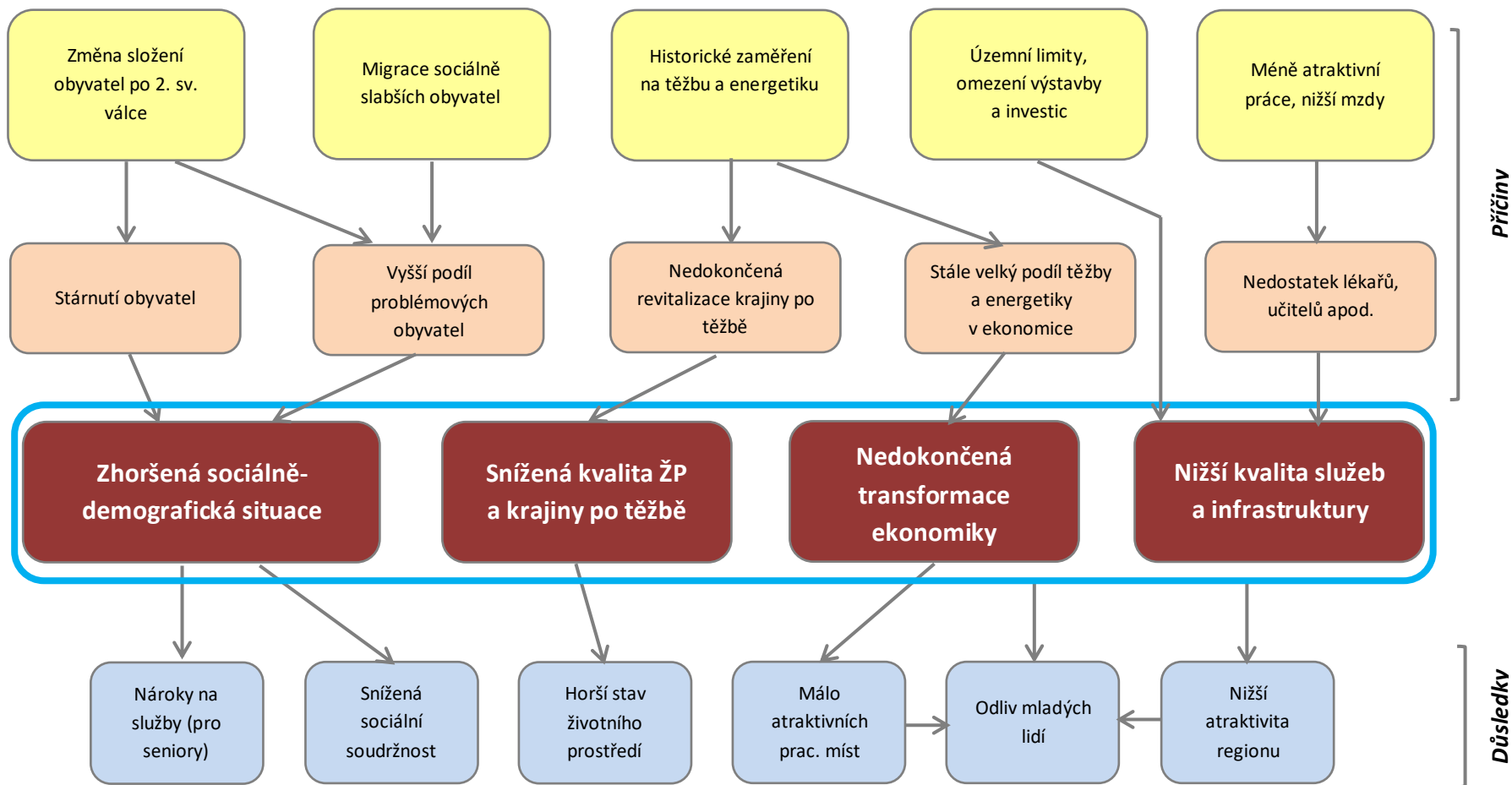
Veřejná správa a občané

Problém	Počet bodů
Nízký rozpočet vzhledem k velikosti města / obce; rozpočet nestačí na nutné opravy, údržby a investice	14
Tlak na předávání agend samosprávám, nízká kapacita samospráv	7
Snižující se daňová výtěžnost	6
Vysoká závislost obcí a měst na financování vlastního rozvoje z externích zdrojů (dotací)	6
Složitost systému dotačního financování	6
Chybí kapacita na přípravu projektů, studií, dokumentace	5
Nevyhovující institut trvalého pobytu – obcím chybí příjem za nepřihlášené obyvatele	4
Menším obcím chybí kapacity na administraci projektů	4
Omezená společná propagace města / obce a dalších subjektů (např. lázně)	3
Zbytečný tlak na přípravu projektové dokumentace předem (do šuplíku)	2
Složitost a byrokratická náročnost povolovacích apod. procesů	2

Vizuální znázornění závažnosti problémů:



Pro znázornění vzájemných vztahů a souvislostí problémů, jejich příčin a jejich důsledků je použit problémový strom.



7 Intervence k řešení problémů

Kapitola 6 shrnula, jakým problémům území ORP čelí, a popsala vzájemnou provázanost těchto problémů. Tato kapitola 7 navrhuje možná řešení pro zlepšení situace.

Návrh intervencí proběhl ve dvou krocích:

1. Rešerše strategických dokumentů aktérů z území. Výběr opatření a jejich rozdělení do oblastí podle zjištění problémové analýzy.
2. Diskuse v pracovní skupině. Projednání opatření a zohlednění potřeb a priorit aktérů.

Byly definovány tři druhy intervencí pro zlepšení situace v ORP:

1. Projekty na místní úrovni. Aktivity a intervence, které plánují realizovat aktéři v území.
2. Velké projekty realizované jinými (či společně s dalšími) aktéry s významným dopadem do území.
3. Systémové změny. Intervence, které je nutné provést na vyšší úrovni (nejčastěji na národní).

Při kombinaci všech tří typů opatření nastane maximálně synergický efekt pro rozvoj území.

7.1 Projekty na místní úrovni

Projekty na místní úrovni jsou intervence, které mohou / chtějí realizovat aktéři v území. V této studii nejsou sepsány konkrétní jednotlivé projektové záměry desítek různých aktérů, ale **typové intervence** – základní modely. Tyto záměry se mohou měnit a upravovat na základě potřeb konkrétního nositele výsledného projektu. Dávají však dobrou představu o tom, jaké typy projektů aktéři v území chtějí realizovat.

Vzhledem k zaměření studie na veřejnou sféru jsou do přehledu zahrnuty především projekty, jejichž nositeli mohou být municipality a jejich organizace.

Při diskuzích v pracovní skupině byly dále vytipovány intervence, u kterých je potenciál pro spolupráci více aktérů, a tedy i pro přípravu integrovaných projektů.

Typové intervence jsou zpracovány ve formě tabulkového přehledu rozděleného dle problémových oblastí. Je popsána vazba typových projektů na Strategii regionálního rozvoje ČR a možné externí finanční zdroje.

Oblast infrastruktura, sítě a veřejné objekty

Typový projekt	Silniční komunikace
Obsah, aktivity	Rekonstrukce a údržba místních komunikací. Řešení bodových závad (mosty, nebezpečné křižovatky). Nová dopravní napojení. Prvky pro zklidnění dopravy. Komplexní dopravní řešení frekventovaných komunikací a uzlů.
Nositel	Města a obce
Vazba na SRR	SC 5.2
Zdroj – ESIF	Integrovaný regionální OP
Zdroj – národní	Státní fond dopravní infrastruktury. MMR, program Podpora rozvoje regionů

Typový projekt	Parkování
Obsah, aktivity	Doplnění/budování rezidentních stání. Budování, rozvoj nabídky záchytných parkovišť (denní dojíždka i cestovní ruch). Koncepční řešení dopravy v klidu.
Nositel	Města a obce
Vazba na SRR	SC 5.2
Zdroj – ESIF	Integrovaný regionální OP
Zdroj – národní	Státní fond dopravní infrastruktury. MMR, program Podpora rozvoje regionů

Typový projekt	Bezmotorová doprava
Obsah, aktivity	Opravy a rekonstrukce chodníků. Nové chodníky podél frekventovaných komunikací. Bezpečnost chodců (přechody, bezbariérovost). Další budování a rozvoj cyklotras a cyklostezek – pro denní dojíždku i pro cestovní ruch. Prostupnost krajiny – pěší cesty, cyklotrasy, cyklostezky.
Nositel	Města a obce
Vazba na SRR	SC 5.2
Zdroj – ESIF	Integrovaný regionální OP
Zdroj – národní	Státní fond dopravní infrastruktury. MMR, program Podpora rozvoje regionů

Typový projekt	Obecní objekty
Obsah, aktivity	Obnova / údržba / budování objektů pro vzdělávání, služby, obecní budovy. Bezbariérové úpravy. Energetické úspory a nové zdroje energie ve veřejných objektech. Využívání smart technologií pro efektivní provoz objektů.
Nositel	Města a obce
Vazba na SRR	SC 5.4
Zdroj – ESIF	Integrovaný regionální OP (dílčí aktivity)
Zdroj – národní	MMR, program Podpora rozvoje regionů

Typový projekt	Občanská vybavenost
Obsah, aktivity	Obnova / údržba / budování kulturní, sportovní, volnočasové a spolkové infrastruktury.
Nositel	Města a obce
Vazba na SRR	SC 5.4
Zdroj – ESIF	Integrovaný regionální OP (dílčí aktivity)
Zdroj – národní	MMR, program Podpora rozvoje regionů. Národní sportovní agentura (sportoviště).

Typový projekt	Sítě
Obsah, aktivity	Budování / dobudování a modernizace ČOV a kanalizační sítě. Případně alternativní řešení odpadních vod. Budování, obnova a údržba zdrojů pitné vody, úpraven vody, vodovodů. Modernizace veřejného osvětlení. Zajištění vysokorychlostního internetového připojení a kapacitních datových sítí.
Nositel	Města a obce. Provozovatelé infrastruktury.
Vazba na SRR	OP Životní prostředí
Zdroj – ESIF	MZe, program Podpora výstavby a technického zhodnocení infrastruktury vodovodů a kanalizací II.
Zdroj – národní	OP Životní prostředí

Typový projekt	Energie
Obsah, aktivity	Využívání obnovitelných zdrojů energie. Alternativní řešení vytápění. Moderní způsoby energetických úspor včetně smart řešení. Příprava projektů komunitní energetiky. Posilování energetické soběstačnosti.
Nositel	Města a obce
Vazba na SRR	SC 3.5
Zdroj – ESIF	Modernizační fond
Zdroj – národní	MŽP – Státní fond životního prostředí

Typový projekt	Památky a cestovní ruch
Obsah, aktivity	Obnova a údržba památek. Stavební úpravy památek, jejich zpřístupňování a lepší využití pro cestovní ruch. Údržba / rozvoj atraktivit a infrastruktury cestovního ruchu (naučné trasy, vyhlídky atd.).
Nositel	Města a obce
Vazba na SRR	SC 5.4
Zdroj – ESIF	Integrovaný regionální OP (díličí aktivity)
Zdroj – národní	MMR, program Podpora rozvoje regionů. MK, program Podpora obnovy kulturních památek.

Oblast Služby, bydlení, dopravní dostupnost

Typový projekt	Moderní vzdělávání
Obsah, aktivity	Investice do vzdělávací infrastruktury: kapacita škol, modernizace učeben, nové vzdělávací prostory (mj. venkovní učebny), vybavení škol. Podpůrná vzdělávací infrastruktura: hřiště, zahrady, jídelny aj. Neformální, zájmové a celoživotní vzdělávání. Personální posílení škol – pedagogické i další profese. Podpora a zvyšování kvality učitelů. Kvalita vzdělávání, zvýšení školní úspěšnosti. Využívání alternativních vzdělávacích přístupů. Spolupráce aktérů ve vzdělávání – zapojení rodičů, zaměstnavatelů aj.
Nositel	Města, obce
Vazba na SRR	SC 4.4
Zdroj – ESIF	Integrovaný regionální OP OP J. A. Komenský
Zdroj – národní	MMR, program Podpora rozvoje regionů MŠMT, program Podpora vybraných projektů rozvoje výukových kapacit

Typový projekt	Sociální služby
Obsah, aktivity	Udržení sítě stávajících sociálních služeb, navýšování kapacity pobytových služeb pro seniory, vznik nových terénních služeb. Infrastruktura pro sociální služby: materiálně-technický standard, zázemí, vybavení. Služby pro prevenci sociálního vyloučení. Komunitní plánování sociálních služeb v území.
Nositel	Města, obce
Vazba na SRR	SC 5.3, SC 4.5, SC 5.4
Zdroj – ESIF	Integrovaný regionální OP
Zdroj – národní	MPSV, program Rozvoj a obnova materiálně technické základny sociálních služeb

Typový projekt	Zlepšení zdravotnictví
Obsah, aktivity	Zajištění lékařských služeb náhradou za končící lékaře. Zajištění prostor pro lékařské ordinace.
Nositel	Města, obce
Vazba na SRR	SC 4.4
Zdroj – ESIF	Integrovaný regionální OP
Zdroj – národní	MMR, program Podpora rozvoje regionů

Typový projekt	Podpora bydlení
Obsah, aktivity	Vyhledání a příprava ploch pro bytovou výstavbu. Údržba a modernizace městského bytového fondu. Rozšířit fond sociálního bydlení a bytů pro obyvatele se specifickými potřebami.
Nositel	Města, obce
Vazba na SRR	SC 5.4
Zdroj – ESIF	Integrovaný regionální OP (dílčí aktivity)
Zdroj – národní	MMR, Program Podpora bydlení (dílčí aktivity)

Typový projekt	Veřejná doprava
Obsah, aktivity	Zajištění a optimalizace MHD (vozidla, zastávky, infrastruktura). Podpora udržitelných forem dopravy vč. elektromobility. Moderní systémy řízení dopravy. Zachování turistické dopravy.
Nositel	Města, obce
Vazba na SRR	SC 5.4
Zdroj – ESIF	Integrovaný regionální OP (dílčí aktivity)
Zdroj – národní	-

Typový projekt	Volnočasové aktivity
Obsah, aktivity	Vybavení kulturních a sportovních zařízení. Zpřístupňování školních hřišť. Podpora kulturních, vzdělávacích, sportovních aj. spolků, akcí a aktivit.
Nositel	Města, obce
Vazba na SRR	SC 5.3
Zdroj – ESIF	-
Zdroj – národní	MK, Program Podpora regionálních kulturních tradic. Národní sportovní agentura.

Oblast Sociální a demografická situace, bezpečnost

Typový projekt	Snížení dopadů demografické změny
Obsah, aktivity	Budování dobré image jako dobrého místa pro život. Zapojení mladých lidí do plánování a rozvoje obce. Podpora VŠ studentů jako motivace k jejich návratu. Lokální patriotismus.
Nositel	Města, obce
Vazba na SRR	SC 5.4
Zdroj – ESIF	-
Zdroj – národní	-

Typový projekt	Snižování sociálních rizik
Obsah, aktivity	Aktivní prevence a potírání sociálně rizikových jevů. Sociální prevence, sociální práce. Podpora sociálního začleňování. Prevence vzniku vyloučených komunit / lokalit. Podpora dětí ze sociálně znevýhodněného prostředí ve vzdělávání.
Nositel	Města, obce
Vazba na SRR	SC 5.4
Zdroj – ESIF	OP Zaměstnanost Plus
Zdroj – národní	MPSV, program Rodina aj.

Typový projekt	Zvýšení bezpečnosti
Obsah, aktivity	Personální posílení městské / obecní policie. Modernizace a rozšíření MKDS. Projekty prevence rizikového chování a kriminality. Zlepšení materiálního vybavení složek IZS (hasiči).
Nositel	Města, obce
Vazba na SRR	SC 5.3
Zdroj – ESIF	-
Zdroj – národní	MV, Program prevence kriminality na místní úrovni (dílčí aktivity)

Oblast Ekonomika, zaměstnanost, cestovní ruch

Typový projekt	Spolupráce s podnikateli
Obsah, aktivity	Informační podpora pro (začínající) podnikatele. Komunikace s velkými zaměstnavateli. Podpora podnikání a podnikavosti. Využívání místních firem (výrobků, služeb) na akcích města a v městských organizacích. Přímá podpora podnikání na venkově (MAS).
Nositel	Města, obce
Vazba na SRR	SC 3.1, SC 5.1
Zdroj – ESIF	-
Zdroj – národní	-

Typový projekt	Prostory pro podnikání
Obsah, aktivity	Příprava a rozvoj ploch a areálů. Úprava a nabídka městských prostor a nemovitostí pro provozovatele služeb a malých obchodů. Využití brownfieldů pro podnikání.
Nositel	Města, obce
Vazba na SRR	SC 3.1, SC 5.1
Zdroj – ESIF	-
Zdroj – národní	MPO, program Regenerace a podnikatelské využití brownfieldů (částečně)

Typový projekt	Zajištění kvalitní pracovní síly
Obsah, aktivity	Koordinace komunikace mezi školami, Hospodářskou komorou a zaměstnavateli. Vytváření podmínek pro příchod kvalifikovaných pracovníků. Flexibilní a částečné formy zaměstnání. Podporovaná pracovní místa, profesní vzdělávání (např. VPP, sdílená pracovní místa, rekvalifikace).
Nositel	Města, obce
Vazba na SRR	SC 3.1, SC 5.1
Zdroj – ESIF	OP Zaměstnanost Plus
Zdroj – národní	-

Typový projekt	Nabídka a služby v cestovním ruchu
Obsah, aktivity	Organizace turisticky zajímavých akcí a jejich propagace. Zvýšení kvality ubytovacích a stravovacích služeb. Rozvoj turistické nabídky, turistických atraktivit a doprovodné infrastruktury.
Nositel	Města, obce
Vazba na SRR	SC 3.1
Zdroj – ESIF	Integrovaný regionální OP (dílčí aktivity)
Zdroj – národní	-

Typový projekt	Propagace v cestovním ruchu
Obsah, aktivity	Společná propagace (města, další subjekty). Spolupráce v rámci destinační agentury. Ucelený marketing a prezentace města. Tvorba produktů CR.
Nositel	Města, obce
Vazba na SRR	SC 3.1
Zdroj – ESIF	-
Zdroj – národní	-

Oblast Životní prostředí, ekologie, krajina, veřejný prostor

Typový projekt	Veřejná prostranství
Obsah, aktivity	Revitalizace veřejných prostranství. Doplnková infrastruktura (vč. mobiliáře, dětských hřišť aj.). Tvorba míst pro setkávání, relaxaci, neorganizovaný volný čas. Čistota a pořádek. Komunální technika a vybavení.
Nositel	Města, obce
Vazba na SRR	SC 3.4
Zdroj – ESIF	OP Životní prostředí (část aktivit)
Zdroj – národní	MMR, program Podpora rozvoje regionů

Typový projekt	Zeleň v intravilánu
Obsah, aktivity	Efektivní péče o zeleň. Nové zelené prvky. Ochranná zeleň.
Nositel	Města, obce
Vazba na SRR	SC 3.4
Zdroj – ESIF	OP Životní prostředí
Zdroj – národní	MŽP, Národní program Životní prostředí

Typový projekt	Brownfieldy
Obsah, aktivity	Revitalizace a nové využití brownfieldů. Demolice brownfieldů, nové využití území.
Nositel	Města, obce
Vazba na SRR	SC 3.4
Zdroj – ESIF	MPO, program Regenerace a podnikatelské využití brownfieldů
Zdroj – národní	MMR, program Podpora rozvoje regionů, Státní fond podpory investic

Typový projekt	Příroda a krajina v extravilánu
Obsah, aktivity	Zpřístupnění a využití rekultivovaných území po ukončení těžby. Vynětí území z dobývacího území a ložiskového prostoru. Obnova ekosystémů a posílení rekreační funkce v okolní krajině. Inventarizace a ochrana hodnotných lokalit.
Nositel	Města, obce
Vazba na SRR	SC 3.4
Zdroj – ESIF	OP Životní prostředí
Zdroj – národní	MŽP, Národní program Životní prostředí

Typový projekt	Voda v krajině
Obsah, aktivity	Revitalizace vodních ploch, vodních toků a vodotečí. Zadržování vody v krajině a posilování retenční schopnosti půdy. Akumulace srážkové vody a její další využití. Protipovodňová ochrana.
Nositel	Města, obce
Vazba na SRR	SC 3.4
Zdroj – ESIF	OP Životní prostředí
Zdroj – národní	MŽP, Národní program Životní prostředí

Typový projekt	Odpadové hospodářství
Obsah, aktivity	Vytvoření / zkapacitnění / modernizace míst pro sběr, třídění a další zpracování odpadů. Infrastruktura a vybavení pro odpadové hospodářství (sběrné dvory, kompostárny, bioplynové stanice, svozová technika atd.). Odstraňování černých skládek. Osvěta v hospodaření s odpady.
Nositel	Města, obce
Vazba na SRR	-
Zdroj – ESIF	OP Životní prostředí
Zdroj – národní	MŽP, Národní program Životní prostředí

Oblast Fungování veřejné správy

Typový projekt	Činnost samosprávy
Obsah, aktivity	Vzdělávání a školení pracovníků města / obce (odborná a certifikovaná školení). Nové formy komunikace s obyvateli a návštěvníky. Elektronizace agendy. IT zabezpečení dat a sítí. Ekologizace provozu města: zelené nakupování, environmentální kritéria VZ, bezobalové akce, bezemisní doprava aj. Zvýšení kapacity samosprávy.
Nositel	Města, obce
Vazba na SRR	SC 6.2, SC 6.3, SC 6.4, SC 6.5
Zdroj – ESIF	Integrovaný regionální OP (část aktivit)
Zdroj – národní	-

Typový projekt	Spolupráce v území
Obsah, aktivity	Aktivní členství v regionálních a nadregionálních sítích a platformách. Ad hoc spolupráce při přípravě a realizaci jednotlivých projektů. Navazování a rozšiřování přeshraniční spolupráce.
Nositel	Města, obce
Vazba na SRR	SC 6.2
Zdroj – ESIF	Interreg ČR-Sasko (přeshraniční spolupráce)
Zdroj – národní	-

Typový projekt	Zapojení obyvatel
Obsah, aktivity	Participace a zapojení veřejnosti do rozhodování. Komunitní plánování. Podpora spolkové činnosti a sdružování obyvatel. Podpora komunitního života a dobrovolnictví.
Nositel	Města, obce
Vazba na SRR	SC 5.3
Zdroj – ESIF	-
Zdroj – národní	-

7.2 Projekty s potenciálem pro spolupráci

Některé z individuálních projektů (kap. 7.1) je vhodné realizovat ve spolupráci více aktérů v území. Buď proto, že rozsah problému přesahuje působnost jednotlivých aktérů, nebo proto, že koordinovaný přístup může přinést významně lepší výsledky než izolovaná řešení.

Nutnou podmínkou pro přípravu a realizaci takových projektů je fungující spolupráce v území. Proto je účelné podporovat spolupráci regionálních aktérů.

Jako projekty nebo tematické okruhy, kde je příprava společných intervencí obzvláště žádoucí, byly v ORP Teplice identifikovány následující.

Typový projekt	Odpadové hospodářství
Obsah, aktivity	Koordinace odpadového hospodářství (sběr, třídění, využívání odpadu) na úrovni ORP. Sdílení zařízení a odpadové infrastruktury. Konkrétní příklad: sběr a likvidace biologicky rozložitelného odpadu (společná kompostárna apod.). Pro lepší efektivitu odpadového hospodářství by byla vhodná jeho koordinace na úrovni kraje (viz kap. 7.4).

Typový projekt	Zpřístupnění a využití krajiny po těžbě
Obsah, aktivity	V ORP se nachází řada lokalit i větších území, kde historicky probíhala těžba hnědého uhlí, byla však již před desítkami let ukončena a bývalé doly byly zrekultivovány. Neproběhla však plná revitalizace těchto území, aby je bylo možné lépe využívat pro rekreaci, aktivní volný čas, případně cestovní ruch. Jedná se např. o území kolem jezera Barbora, v okolí Dubí-Pozorky a jiná. Lepší zpřístupnění těchto území včetně budování doprovodné infrastruktury (např. cyklotrasy, cyklostezka, drobná sportoviště) je vhodné provádět koordinovaně ve spolupráci všech dotčených obcí a měst.

7.3 Velké projekty

Označení „velké projekty“ mají takové intervence, jejichž realizace přesahuje možnosti aktérů v ORP. Například z důvodů majetkových (vlastnické poměry), kvůli velké finanční náročnosti nebo z důvodů administrativních (musí je realizovat aktér mimo region, např. správce sítí). Přitom jsou to projekty důležité pro rozvoj území.

Může se jednat o projekty jak investiční, tak neinvestiční.

Jako velké projekty významné pro ORP Teplice byly identifikovány následující.

Projekt	Silnice I/13 - Kladrubská spojka
Obsah, aktivity	Vybudování propojení silnice I/13 – Kladrubská spojka. Silnice I/13 je nejdůležitější silniční spojnici Karlovarského, Ústeckého a Libereckého kraje. V úseku Kladruby – Nové Dvory je však stále vedena jako dvoupruhová. Zkapacitnění na čtyřpruh je třeba kvůli jejímu značnému dopravnímu zatížení, zejména nákladní dopravou. Hlavním přínosem bude odlehčení tranzitní dopravy ve směru Bílina – Teplice – Ústí nad Labem – Děčín, která v současné době prochází zastavěnými částmi Teplic, Srbic a Soběchleb. Kladrubská spojka je v přípravě, stavba by měla být zahájena v r. 2025.

	Tuto dopravní stavbu je nutné řešit v kontextu celkové dopravní situace, a tedy řešit také navazující komunikace (např. tzv. Doubravická spojka).
Nositel	Ředitelství silnic a dálnic ČR (Kladrubská spojka), Ústecký kraj (Doubravická spojka)

Projekt	Bezpečnost a zklidnění dopravy na silnici I/27
Obsah, aktivity	Silnice I/27 tvoří významnou spojnicí hustého osídlení pod Krušnými horami v úseku Litvínov – Dubí. Přitom prochází zastavěnými oblastmi měst a obcí (Osek, Háj, Hrob, Dubí). Je třeba řešit zklidnění provozu a zvýšení bezpečnosti v těchto úsecích.
Nositel	Ústecký kraj

Projekt	Zachování turistické dopravy
Obsah, aktivity	Zachování turistické dopravy na Moldavské horské dráze (železniční trať 135). Případně podpora znovupropojení úseku Moldava – Holzgau. Výhledově podpora dalších linek turistické dopravy včetně „Kozí dráhy“ Děčín – Oldřichov u Duchcova (trať č. 132).
Nositel	Ústecký kraj

7.4. Bílá místa v dotační podpoře

Jako „bílá místa“ v dotační podpoře se označují oblasti nebo projekty, které je třeba podpořit externími finančními zdroji (dotacemi), ale zároveň vhodné dotační programy buď nejsou vůbec k dispozici, nebo je nízké jejich čerpání kvůli jejich nevhodnému nastavení (omezující podmínky pro žadatele apod.).

Na základě diskuse v pracovní skupině je pro ORP Teplice omezující nastavení Operačního programu Spravedlivá transformace, konkrétně jeho vymezení podporovaných území a aktivit. V ORP Teplice byla totiž na řadě míst těžba hnědého uhlí ukončena už v minulosti, nebyla ale dokončena revitalizace a resocializace těchto území. Není však možné využít zdroje OP Spravedlivá transformace.

Týká se to například obnovy památek, kdy památky v ORP Teplice nesplní kritérium, že jsou „přímo poškozeny těžbou“, přestože těžba v minulosti přispěla k horšímu stavu těchto památek.

7.5 Možná podpora ze strany Ústeckého kraje

Kromě velkých projektů uvedených v kap. 7.3 by aktéři z ORP Teplice přivítali další, více systémovou podporu. Konkrétně byla uvedena následující opatření:

- **Otevření sítě sociálních služeb.** Umožnění rychlejší registrace nových sociálních služeb (především terénních), a tím podpořit větší nabídku sociálních služeb v území.
- **Zajištění lékařů.** Vytvoření systémového nástroje pro zajištění především praktických lékařů pro dospělé a pro děti a dorost i v menších městech a obcích.
- **Podpora návratu vysokoškoláků.** Rozšíření a větší propagace stipendijního programu pro studenty vysokých škol. Cílem je motivovat je k působení v Ústeckém kraji po ukončení vysoké školy.

- **Koordinace a strategie odpadového hospodářství.** Aktualizace koncepce odpadového hospodářství Ústeckého kraje především s ohledem na ukončení skládkování a další aktuální trendy v odpadovém hospodářství. Kraj by měl určit jasnou strategii, aby města a obce mohly návazně plánovat své systémy nakládání s odpady.

Jako kladná stránka Ústeckého kraje byla hodnocena jednoduchá administrativa krajských dotačních programů.

7.6 Systémové změny na národní úrovni

Systémové změny nemají charakter projektů. Jedná se o bariéry v legislativě, administrativních procesech apod. na národní úrovni, které by podle výsledků analýzy a podle názoru aktérů přispěly ke zlepšení situace v řešeném území. Jedná se o změny nefinančního charakteru, tzn. ne o prosté zvýšení přísunu externích finančních zdrojů (dotací) do území.

Jako systémové změny vhodné pro území ORP Teplice byly identifikovány:

- **Změna struktury příjmů obecních rozpočtů.** Změna rozpočtového určení daní a dalších daní s cílem zvýšení přímých příjmů obcí. Díky tomu snížení závislosti obcí na externích zdrojích (dotacích).
- **Snížení byrokratické zátěže.** Snížení administrativních povinností pro veřejnou správu. Zrychlení a sjednocení povolovacích a hodnoticích kritérií státní správy. Specificky v oblasti památkové ochrany – redukce extenzivních požadavků při rekonstrukci a/nebo novém využití památkových objektů.
- **Komunikace s obcemi.** Včasné a kompletní předávání informací obcím. Pro ORP Teplice aktuálně při přípravě těžby lithia na Cínovci. Více partnerský přístup státních organizací k obcím (Ředitelství silnic a dálnic, Správa železnic, Česká pošta aj.).
- **Zastavit přesun agendy státu na obce.** Na nejrůznějších úrovních pokračuje přesun agendy státu a jeho organizací na obce, aniž by se přiměřeně k tomu zvýšily personální a odborné kapacity samosprávy. Několik příkladů: digitálně technické mapy, snižování kapacit Policie ČR (jejíž agendu pak musí převzít městská a obecní policie) atd.
- **Zajištění učitelů a lékařů.** Na národní úrovni vytvořit systém, jak zajistit pracovníky pro tyto profese i v menších městech a v obcích.
- **Zjednodušení / změna systému poskytování dotací.** Odstranění nadbytečné administrativy v oblasti dotací. Sjednocení požadavků a systémů. Větší předvídatelnost. Omezit tlak na přípravu projektů „do šuplíku“. Posílení kapacity a prostředků obcí na přípravu projektů. Jedno z možných řešení: Stát by měl řešit velké projekty, např. dopravní stavby. Menší projekty obcí by měly být administrovány na úrovni kraje s jednoduššími pravidly, jako jsou dnes krajské dotační programy. Navíc zvýšit alokaci pro historicky znevýhodněný Ústecký kraj.
- **Osvěta pro samosprávy.** Podpora a propagace nových nástrojů pro vzdělávání vedení a pracovníků obcí. Například v oblastech: (moderní nástroje a trendy, příklady projektů – dobrá praxe aj.
- **Podpora veřejně prospěšných prací a obecně prospěšných prací.** Finanční podpora pracovníků na veřejně prospěšné práce pro obce. Častější ukládání alternativních trestů obecně prospěšných prací ze strany soudů.
- **Změna státní sociální politiky.** Změna sociální politiky s cílem zabránit vzniku sociálně vyloučených lokalit, omezit migraci nepřízpůsobivých obyvatel a aktivně řešit problematiku lokalit i rodin ohrožených sociálním vyloučením.

- **Posílení kapacit Policie ČR.** Doplnění stavů PČR na cílovou hodnotu pro Ústecký kraj. Intenzivnější činnost PČR v území.
- **Úprava institutu trvalého pobytu.** Systémově řešit situaci, kdy lidé v obci bydlí, nemají tu však hlášeno trvalé bydliště, přesto využívají služby poskytované obcí (odpady aj.). To vytváří nerovnováhu v obecním rozpočtu.
- **Systémová příprava na těžbu lithia.** Předávat obcím informace, skutečně partnerská otevřená komunikace. Garantovat zajištění environmentálních a sociálních dopadů těžby.

Intervence pro řešení problémů a potřeb území lze rozdělit do několika úrovní:

- (1) Typové projekty, které mohou realizovat aktéři přímo z území. Byly vytipovány možné intervence ve všech šesti problémových oblastech. U některých typových projektů aktéři popsali možnou spolupráci a vzájemné sdílení kapacit. Identifikovali také „bílá místa“ v dotační podpoře v podobě nevhodně nastavených podmínek dotačních programů.
- (2) Pro rozvoj území je třeba dokončit velké investiční projekty především v dopravní infrastrukturu (zkapacitnění silnic a větší bezpečnost průtahů obcemi).
- (3) Ústecký kraj může pomoci v oblasti neinvestičních měkkých intervencí zaměřených na sociální služby a lidské zdroje.
- (4) Aktéři také identifikovali, jaké systémové změny by bylo vhodné provést na národní úrovni. Cílem těchto změn je odstranění bariér a zlepšení podmínek pro činnost samospráv.

8 Doporučení pro AP SRR a SRÚK

Analyticko-implemenční plán přináší doporučení pro vyšší úrovně samosprávy (Ústecký kraj) a státní správy (ČR). Popisuje, jaká opatření jsou z těchto úrovní vhodná a potřebná pro zlepšení situace v ORP. Tato kapitola shrnuje uvedená doporučení a požadavky. Potřeby z území by bylo vhodné reflektovat v hlavních strategických dokumentech na národní úrovni (Akční plán Strategie regionálního rozvoje ČR) a na krajské úrovni (Strategie rozvoje Ústeckého kraje).

Doporučení lze dle důležitosti seřadit takto:

1. Systémové změny na národní úrovni
2. Dlouhodobé intervence z úrovně kraje
3. Realizace velkých projektů
4. Podpora spolupráce v území

Systémové změny na národní úrovni

Jedná se především o nastavení administrativních procesů, případně legislativní změny. Cílem je:

- Snížení závislosti měst a obcí na externích finančních zdrojích (dotacích), namísto toho posílení přímých příjmů obecních rozpočtů; díky tomu budou moci města a obce realizovat rozvojové projekty z vlastních zdrojů.
- Snížení administrativních nároků na veřejnou správu a zastavení současného trendu přenášení agend z centrálních orgánů na samosprávy. Lepší komunikace a spolupráce centrální úrovně se samosprávami.
- Odstraňování nevhodně nastavených pravidel různých oblastech.

Podrobněji viz kap. 7.6.

Dlouhodobé intervence z úrovně kraje

Především systematická podpora v oblasti lidských zdrojů (zejména zajištění lékařů a učitelů, ale i obecně vysokoškolsky vzdělaných pracovníků). Zlepšení strategického plánování v oblasti odpadového hospodářství a sociálních služeb. Kladně je hodnocena jednoduchá administrativa krajských dotačních programů. Viz kap. 7.5

Realizace velkých projektů

Příprava a realizace projektů, které svým rozsahem přesahují možnost aktérů z území, nicméně mají velký význam pro další rozvoj území. Jedná se především o investiční projekty v dopravní infrastruktuře. Viz kap. 7.3

Komunikace a spolupráce v území

Průběžná aktivní a partnerská komunikace centrální úrovně se samosprávami. Podpora spolupráce samospráv při přípravě a realizaci větších společných projektů.

Přílohy

Příloha 1: FactSheet

(přiložena jako samostatný soubor)

Příloha 2: Společné problémy v území – souhrn

(Vzhledem k rozsahu zařazena jako samostatný soubor)